



T.C. Ölçme, Seçme ve Yerleştirme Merkezi

**KAMU PERSONEL SEÇME SINAVI  
LİSANS (CS)  
GENEL YETENEK TESTİ-GENEL KÜLTÜR TESTİ  
5 TEMMUZ 2014 CUMARTESİ**

*Bu testlerin her hakkı saklıdır. Hangi amaçla olursa olsun, testlerin tamamının veya bir kısmının Merkezimizin yazılı izni olmadan kopya edilmesi, fotoğrafının çekilmesi, herhangi bir yolla çoğaltılması, yayımlanması ya da kullanılması yasaktır. Bu yasağa uymayanlar gerekli cezai sorumluluğu ve testlerin hazırlanmasındaki mali külfeti peşinen kabullenmiş sayılır.*

## AÇIKLAMA

1. Bu kitapçıkta Kamu Personel Seçme Sınavı **Genel Yetenek Testi ve Genel Kültür Testi** bulunmaktadır.
2. Bu testler için verilen toplam cevaplama süresi **120 dakikadır (2 saat)**.
3. Bu kitapçıkta testlerde yer alan her sorunun sadece bir doğru cevabı vardır. Bir soru için birden çok cevap yeri işaretlenmişse o soru yanlış cevaplanmış sayılacaktır.
4. İşaretlediğiniz bir cevabı değiştirmek istediğinizde, silme işlemini çok iyi yapmanız gerektiğini unutmayınız.
5. **Bu testler puanlanırken her bölümde doğru cevaplarınızın sayısından yanlış cevaplarınızın sayısının dörtte biri düşülecek ve kalan sayı o bölümle ilgili ham puanınız olacaktır.**
6. Cevaplamaya istediğiniz sorudan başlayabilirsiniz. Bir soru ile ilgili cevabınızı, cevap kâğıdında o soru için ayrılmış olan yere işaretlemeyi unutmayınız.
7. Sınavda uyulacak diğer kurallar bu kitapçığın arka kapağında belirtilmiştir.

1. Bu testte 60 soru vardır.

2. Cevaplarınızı, cevap kâğıdının Genel Yetenek Testi için ayrılan kısmına işaretleyiniz.

1. Bir edebiyatçı, şiir yazmayı telefon kulübesinde halay çekmeye benzetmiş. Gerçekten de bir romancınıninkine nazaran şairin işi çok daha zordur.

**Bu parçada geçen “telefon kulübesinde halay çekmek” sözüyle, şiirin anlatılmak istenen yönü aşağıdakilerden hangisidir?**

- A) Roman yazmaya tercih edildiği  
B) Az sözcükle çok şey anlatmayı gerektirdiği  
C) Dış dünyadan soyutlanmayı sağladığı  
D) Diğer türlerden daha üstün görüldüğü  
E) Farklı alanlarla etkileşim içinde olduğu
2. Bazı yerel yönetimlerin ya da sivil toplum kuruluşlarının ---- geri dönüşüm projeleri sayesinde kâğıt, plastik ve cam atıkların ---- geri dönüşüme kazandırıldığı örnekler ülkemizde ----.

**Bu cümlede boş bırakılan yerlere sırasıyla aşağıdakilerden hangileri getirilmelidir?**

- A) önayak olduğu – büyük oranda – yaygınlaşıyor  
B) bağısladığı – farklı yöntemlerle – görülüyor  
C) tanıtmaya başladığı – düzenli olarak – biliniyor  
D) geliştirmeye çalıştığı – her birinin – kalıyor  
E) hazırlığını yaptığı – önemli kısmının – tanıtılıyor

3. “Bu konuyu anlatabilmem için yeterli sürem yok.” diyen bir insanın aslında o konuda yeterli bilgiye sahip olmadığı düşünülebilir.

**Aşağıdakilerden hangisi bu cümlede anlatılmak istenene anlamca en yakındır?**

- A) Bazı konuların kısa sürede anlatılması dinleyici kitesine bağlıdır.  
B) İnsanlar, uzman olmadıkları bir konuda uzun süre konuşamazlar.  
C) Bir konuyu ayrıntılarıyla bilen insan, o konuyu kısa zamanda başkalarına aktarabilir.  
D) Anlatma becerisine sahip olmak ile bir konunun uzmanı olmak farklı şeylerdir.  
E) Konuşulan konu hakkında yetkinliği olmayan insanlar, sözü uzatırlar.
4. (I) Yalnızca bir bölgede yetişen veya yaşayan bitki ve hayvanlar, “endemik” olarak adlandırılıyor. (II) Üzerinde yaşadığımız coğrafyadaki bitki türlerinden özellikle endemik olanlar, turistik ya da bilimsel nedenlerle tüm dünyanın ilgisini çekiyor. (III) Ancak bazen yasa dışı biçimde bunlar yurt dışına kaçırılıyor. (IV) Bu türlerden biri de “ters lale” adıyla bilinen ağlayan gelinler. (V) Endemik bitkilerin topraklarından uzaklaştırılması ise onların yok olmalarına yol açıyor.

**Bu parçadaki numaralandırılmış cümlelerle ilgili olarak aşağıda verilenlerden hangisi yanlıştır?**

- A) I. cümlede, tanımlama yapılmıştır.  
B) II. cümlede, sebeplere yer verilmiştir.  
C) III. cümlede, olumsuz bir durumdan söz edilmiştir.  
D) IV. cümlede, örneklemeden yararlanılmıştır.  
E) V. cümlede, beklenmeyen bir sonuç dile getirilmiştir.

5. I. Ebrunun çerçeveselenecek resim gibi seyirlik bir sanat eserine dönüştürülmesi, bu zorlamaya örnektir.
- II. Hâlbuki ebru, ciltçiliğin ve hat sanatının bir parçasıdır ve öyle kalmalıdır.
- III. Bu yaygınlık ve popülerleşmenin etkisiyle bazı deneysel girişimlere ve geleneğe aykırı zorlamalara da üzülerek tanık oluyoruz.
- IV. Bugün, tarihinde hiç olmadığı kadar yaygınlık kazanan ebru sanatı; çoğu sanat atölyesinde ustasından meraklısına öğretilen bir ders konusu hâline gelmiştir.
- V. Uzun bir ihmal hatta inkâr döneminin ardından ebru sanatı, geleneksel sanatlarımızın çoğu gibi yeniden dirilmiştir.

**Yukarıdaki numaralandırılmış cümleler anlamlı bir paragraf oluşturacak biçimde sıralandığında hangisi dördüncü olur?**

- A) I B) II C) III D) IV E) V

6. I. Toprakla temas etmeyen ve dört mevsim yeşil kalan bir bitki olan ökse otu; köknar, söğüt, çam, armut, elma, kayısı gibi ağaçların dallarında bulunur.
- II. Sarımsı yeşil renkteki ökse otları, ağaçlar yapraklarını döktüğü zaman çıplak dallarda kuş yuvası şeklindeki görünüşleriyle dikkat çeker.
- III. Meyvenin yapışkan kısmını yiyen ardıç kuşu; ökse otunun, kursorunda yumuşattığı tohum kısmını dallara bırakır.
- IV. İlginç görüntüleri yanında ökse otlarının; yapışkan, zehirli bir madde içeren beyaz, yuvarlak ve nohut büyüklüğünde meyveleri vardır ama meyvenin içindeki zehir, hayvanları etkilemez.
- V. Kuşlar aracılığıyla gerçekleşen bu üreme, ökse otunu farklı kılan bir diğer özelliktir.

**Yukarıdaki numaralandırılmış cümlelerle anlamlı bir paragraf oluşturulmak istendiğinde hangilerinin yer değiştirmesi gerekir?**

- A) I ile II B) I ile III C) II ile IV  
D) III ile IV E) IV ile V

7. Gökyüzünde kuyruklu yıldızları izlemek, en basit ve zevkli gözlemlerden biridir. Gözlem yeri  
I  
olarak ışık kirliliğinden ne kadar uzak bir yer seçerseniz  
II III  
o kadar çok kuyruklu yıldız görebilirsiniz.
- Kuyruklu yıldız gözlemi için hangi yöne baktığınız o  
IV  
kadar önemli değil. Ancak bakmak için gökyüzünün en karanlık bölgesini seçmeniz de yarar var. Bu sayede gökyüzü ışıklarını doyusya izleyebilirsiniz.  
V
- Bu parçadaki numaralandırılmış sözlerden hangisi tamlama türü bakımından diğerlerinden farklıdır?**
- A) I B) II C) III D) IV E) V

8. **Aşağıdakilerin hangisinde bildirme eki, diğerlerinden farklı bir görevde kullanılmıştır?**

- A) Ufuk bir tilkidir, kaçak ve kurnaz  
Yollar bir yumaktır, uzun dolaşık
- B) Yıllardır kaybettim o tatlı sesi  
Bir türlü içimde ötmez o bülbül
- C) Ruhum ki yanıktır ve şifasızdır ezelden  
Sormak dilesem, bir kara mendil neme yetmez?
- D) Bir neferdir bu zafer mabedinin mimarı  
Ulu mabet! Seni ancak bu sabah anlıyorum.
- E) Bana yadigârın kaldı âlemde  
Kırılmış bir ney ki son yoldaşımdır!

9. (I) *Otomat*, hüznün resmidir ancak hüznülü bir resim değildir. (II) Resimdeki eşyalar sert hatlıdır, evet ama mekân tümüyle mutsuzluk taşımaz. (III) Resmedilen salonda, başka yalnız insanlar da vardır tıpkı öndeki kadın gibi tek başına oturmuş. (IV) Toplumdan kopmuşluk, hepsinde ortak olan duygudur. (V) Bu ortaklık bile insana, yalnız olanın sadece kendisi olmadığını anımsatır.

**Bu parçadaki numaralandırılmış cümlelerle ilgili olarak aşağıdakilerden hangisi söylenemez?**

- A) I. cümlede, belirtili nesne vardır.  
 B) II. cümlede, zarf kullanılmıştır.  
 C) III. cümlede, edata yer verilmiştir.  
 D) IV. cümlede, zamire yer verilmiştir.  
 E) V. cümlede, işaret sıfatı bulunmaktadır.
10. **Aşağıdakilerin hangisinde "bakarak" sözcüğü yerine "göre" edatının getirilmesi anlamda değişme veya bozulmaya yol açmaz?**
- A) Hayatını bu işlere bakarak geçirmeye karar verdi.  
 B) Komşuların çocuklarına bakarak biraz para kazanıyordu.  
 C) Yere bakarak bir şeyler düşünüyordu.  
 D) Sen onlara bakarak daha çalışkansın.  
 E) Senden daha iyi durumdakilere bakarak üzülme.

11. **Aşağıdakilerin hangisinde nesnelere biri, diğerinin açıklayıcısı durumundadır?**

- A) Hayatının en önemli insanını, annesini büyük bir özlemlerle andı.  
 B) Örgülü beyaz saçlarını, rüzgârda uçuşan şapkasını tuttu.  
 C) Acaba hiç üstü kapalı bir ev, karnını doyuracak sıcak bir aş bulamadı mı?  
 D) Her çağ kendi rüyalarını, kendi emellerini söylemiş şairlere.  
 E) Kimsesiz çocuklar için eskimiş ayakkabılar, yamanmış giysiler topluyordu.

12. **Aşağıdakilerden hangisi sıralı cümledir?**

- A) Cam; 4.000 yılı aşkın zamandır kum, çakmak taşı ya da kuvarstan yapılmaktadır.  
 B) Arabalardaki çok katlı ön camlar, iki levhanın arasına bir plastik tabakası koyularak üretilir.  
 C) Pürüzsüz bir yüzey elde edilmesi için cam, kalay üzerinde kalınlığı her yerde eşitlenene kadar sıvı hâlde tutulur.  
 D) Vitraylar; küçük, renkli cam parçalarının kurşun şeritlerle birbirine eklenmesiyle yapılır.  
 E) Cam üfleme ustaları sıcak, erimiş cam madenini keser; içine borudan hava üfleterek şekillendirir.

13. Oluz Höyük kazılarında bu yıl bir Roma Sikkesi bulundu.  
 I II  
 Gümüşten üretilmiş 1,8 cm çapında ve 3,6 gram  
ağırlığındaki paranın önemi, Roma'da basılmış olması.  
 III  
 Yapılan ön incelemeler, gümüş sikkenin MÖ 142'de  
 IV V  
 bastırıldığına işaret ediyor.

**Bu parçadaki numaralandırılmış sözlerin hangisinde yazım yanlışı vardır?**

- A) I B) II C) III D) IV E) V

14. **Aşağıdakilerin hangisinde büyük harflerin kullanımıyla ilgili bir yanlışlık yapılmıştır?**

- A) Türkçenin sözcük türetme imkânları oldukça geniştir.  
 B) Mehmet Bey, konuyla ilgili görüşmeler yapmak üzere cumartesi günü İstanbul'a gidecek.  
 C) Bilge Kağan anıtındaki yazıları okumaya çalışıyor ancak pek başarılı olamıyordu.  
 D) Sabahleyin yedide yola çıkabilirsek en geç öğleden sonra ikide Tokat'tayız.  
 E) Cumhuriyet Bayramı, bütün Türkiye'de büyük bir coşkuyla kutlandı.

15. (I) Türkiye'de gazete ve televizyon haberciliği son dönemlerde önemli bir dönüşüm yaşadı. (II) Bundan 15-20 yıl öncesine kadar televizyon ve gazete haberlerinde trafik kazası, kavga, cinayet, hırsızlık gibi haberler dışında sıradan insanlara pek yer verilmiyordu. (III) Ekonomik sorunlarla boğuşan basın çalışanları, yaptıkları haberlerde kaliteden taviz vermek zorunda kalmıştı. (IV) Eğitim sistemi, vergi uygulamaları, sağlık ve ulaşım hizmetleri gibi vatandaş doğrudan ilgilendiren konularda bile "yetkili kimseler" konuşur; konunun doğrudan muhatabı olan insanların düşüncelerine başvurulmazdı. (V) Bu tutumun gerekçesi olarak da ilgi çekici olan kişiyi bulup konuşturmak gösterilirdi. (VI) Ancak zamanla, sıradan insanların söylediklerinin, yetkili kişilerin resmî dilin sınırları içinde söylediklerinden daha ilgi çekici olabileceği fark edildi.

**Bu parçadaki numaralandırılmış cümlelerden hangisi düşüncenin akışını bozmaktadır?**

- A) II B) III C) IV D) V E) VI

16. Sözlü kültürümüzde halk hikâyeciliği geleneği çok köklüdür. Leyla ile Mecnun'u, Kerem ile Aslı'yı duymayanımız; onlardan hoşlanmayanımız yoktur. Bu hikâyeleri dinlerken çoğu zaman kendimizi kahramanların yerine koyarız. Çünkü bu hikâyeler bizi anlatır. Anlatıcı, "Ben böyle severim." demeye getirirse öfkeleniriz. ----.

**Bu parçanın sonuna, düşüncenin akışına göre aşağıdakilerden hangisi getirilmelidir?**

- A) Bu yüzden halk hikâyesinde anlatıcı kendini anlatmamalı, anlatsa bile gizlemelidir  
 B) Sanatçı, kendi duygularıyla izleyicisinin duyguları arasında denge kurabilmelidir  
 C) Bundan dolayı sanatçı; kendisi açısından neyin iyi, neyin güzel olduğunu açıkça belirtmelidir  
 D) Anlatıcı, gerçeği bir süzgeçten geçirerek dinleyiciye sunmalıdır  
 E) İşte bu sebeple anlatıcı, anlatırken kahramanları tazelemelidir

17. Bir meşe palamuduyla bir çakıl taşı biçim ve büyüklük bakımından birbirine benzetilebilir. İkisini de bir hedefe doğru fırlatıp atabilirsiniz. Ne var ki meşe palamudu kendi içinde bir ağacı barındırır, o ağaç da başka ağaçları... Çocuklara bakarken onların içlerinde barındırdıkları gizli gücü ve yetenekleri göz ardı ederseniz palamudu, çakıl taşıyla bir tutan kişi gibi olursunuz. Nitekim tarihe damgasını vurmuş birçok büyük insan, çocukluğunda çakıl taşı gibi görülmüştür.

**Bu parçadan aşağıdakilerden hangisi çıkarılabilir?**

- A) Yetenekli insanların, küçük yaşlarda fark edilmemeleri insanlık için bir kayıp olmuştur.
  - B) Çocuğun taşıdığı cevheri açığa çıkararak ona hak ettiği değeri vermek gerekir.
  - C) İnsan, evrendeki bütün varlıklar arasında en yetenekli olanıdır.
  - D) İnsanların, başarıları oranında toplumda değer kazandığı açıktır.
  - E) Bir toplumu oluşturan bireylerin farklı yeteneklere sahip olması bir tür zenginliktir.
18. Şairin yaşadığı toplumu yansıtmasının yalnızca tek bir yolu ve yöntemi yok. Kimisi şiir estetiğinden fire vermeyi göze alarak sert ve köşeli bir edayla bunu yapar. Kimisi de Cahit Külebi gibi, şiirden ödün vermeyerek sosyal içeriği güçlü olan "28 Nisan" ve "İkinci Cumhuriyet" benzeri şiirlerin de şairi olabilmiştir.

**Bu parçada aşağıdakilerin hangisi anlatılmak istenmiştir?**

- A) Şiirde toplumsal sorunları konu edinmek şiiri özünden uzaklaştırır.
- B) Külebi'nin şiirlerindeki ustalık, şiirlerinin örnek alınmasını sağlamıştır.
- C) Şiir tarzı, hiçbir zaman sadece bir yöntemle sınırlı kalmamıştır.
- D) Şiirle topluma tanıklık etmek, şiiri zayıflatmadığında değerlidir.
- E) Külebi, şiirde şairlerin seçmediği bir anlatım yoluna gitmiştir.

19. Arkeolojik, antropolojik ve jeolojik araştırmalarda elde edilen nesnelerin yaşını belirlemek için yapılan çalışmaya "tarihlendirme" adı verilir. Temelde iki tür tarihlendirme vardır. İlki, bir bilgiyi diğer bir bilgi ile kıyaslayarak yapılan tarihlendirme ki buna "göreceli tarihlendirme" denir. İkincisi ise numunenin fiziksel ve kimyasal özelliklerini kullanarak yapılan tarihlendirme ve buna da "mutlak tarihlendirme" adı verilir. İkinci yöntemdeki tarihlendirme, somut verilere dayandığından ilkinе göre daha güvenilirdir.

**Bu parçada tarihlendirme ile ilgili olarak aşağıdakilerden hangisine değinilmemiştir?**

- A) Farklı bilim dallarınca ve farklı yöntemlerle kullanıldığına
- B) Bazı çalışmalarda ulaşılan sonuçların kesinlik taşıdığına
- C) Mutlak tarihlendirmede fen bilimlerinden yararlandığına
- D) Sonuçlara örneklerin incelenmesiyle ulaşıldığına
- E) Karşılaştırmalı çalışmaların güvenilirliği artırdığına

**20. - 21. soruları aşağıdaki parçaya göre cevaplayınız.**

Bugünün kültür dünyasına gürültülü ve içi boş bir kalabalık hâkim. Kişinin kendi sesini bile duyamadığı böyle bir ortamda kalıcı bir yer edinmek oldukça zor. Kültür, hızlı ve yoğun akıntıların buluşup çarpıştığı bir deniz gibi. Her yer taşkın, her yer sel altındayken sırtında su taşıyan bir kültür gönüllüsü olmak da anlamını yitiriyor.

**20. Bu parçanın yazarı aşağıdakilerin hangisinden yakınmaktadır?**

- A) Kültür insanlarının geçmişte yaşadıkları sıkıntılardan
- B) Kültürel etkinliklerin fazlalığının, takipçileri zor durumda bırakmasından
- C) Kültür alanındaki niteliğin, nicelikle ters orantılı şekilde azalmasından
- D) Günümüzdeki kültür insanlarının yetersiz çalışmalarından
- E) Bilgi kirliliğinin, kültür üzerindeki olumsuz etkilerinden

**21. Bu parçada geçen "kendi sesini duyamamak" sözüyle anlatılmak istenen aşağıdakilerden hangisidir?**

- A) Kültür insanlarının, ürünlerini geniş kitlelere ulaştıramamaları
- B) Belli bir kültürel çevreye ait olmamanın sanatçıyı zor duruma düşürmesi
- C) Toplumun, kültür insanlarına hak ettikleri saygıyı göstermemesi
- D) Kültürel eserlerin inceliklerini anlayanların azınlıkta kalması
- E) Kültürle uğraşanların, çoğunluğun içerisinde kendini ifade edememeleri

**22. - 23. soruları aşağıdaki parçaya göre cevaplayınız.**

Eskiden edebiyata yansiyacak denli hızlı yaşanmıyordu toplumsal değişimler. Bence Türk edebiyatında Divan edebiyatı öğelerinin yüzlerce yıl etkisini sürdürmesi bu yüzdendi mesela. Son dönemlerde hızlanan sosyoekonomik gelişmelerle birlikte değişen koşulları yansıtan edebiyat eserleri, eskisinden çok daha kısa bir zaman içerisinde birbirini izlemeye başladı. Günümüzdeyse bir edebiyat akımı oluşturmaya yetmeyecek denli hızlı akmaktadır zaman. Artık yazarları, bir edebiyat akımının özellikleri altında toplamanın zor olduğu bir döneme girdik. Edebiyat akımlarından değil de olsa olsa bireysel üslaplardan söz edebiliyoruz çağımızda.

**22. Bu parçadan aşağıdakilerden hangisine ulaşamaz?**

- A) Çoğu edebî eserde artık tarihî konular işlenmeye başlanmıştır.
- B) Toplumsal nitelikli edebî eser ortaya koymada geçmişe oranla artış gözlenmiştir.
- C) Son dönemlerde yazarların özgünlüğünde anlatımları belirleyici olmaktadır.
- D) Edebiyat akımından söz edilmesi, edebiyatçılar arasındaki ortaklıklara bağlıdır.
- E) Geçmişte edebiyatı, bireylerde ortak olan nitelikler yönlendirmiştir.

**23. Bu parçanın anlatımıyla ilgili olarak aşağıdakilerin hangisi söylenemez?**

- A) Devrik cümlelerden yararlanılmıştır.
- B) Tanık göstermeye başvurulmuştur.
- C) Öznel yargılara yer verilmiştir.
- D) Örnek kullanılmıştır.
- E) Karşılaştırma yapılmıştır.



**24. - 26. soruları aşağıdaki parçaya göre cevaplayınız.**

Tankların tarihi, I. Dünya Savaşı'na dayanıyor. Tarihî kayıtlara göre ilk olarak Eylül 1916'da İngiliz ordusu tarafından kullanılmaya başlandı. Çeşitli kaynaklara göre, bu paletli ve zırhlı savaş aracına "tank" adı, üretiminden hiç kimsenin haberdar olmasını istemeyen İngiliz ordu yetkilileri tarafından bilinçli olarak verilmiştir. Söz konusu aracın yapımında çalışan İngiliz işçilere bile ürettiklerinin sadece paletli su depoları olduğu söyleniyor. Kısa sürede I. Dünya Savaşı'nın önemli unsurlarından biri hâline gelen tanklar, aynı zamanda siper savaşı taktiğini de tarihin derinliklerine gömerek orduları hareketli savunma düzenine geçmeye zorluyor ve klasik süvari görevlerini üstlenmeye başlıyor. Sonraki yıllarda İngiliz ordusunun yanı sıra özellikle Alman, Fransız, Rus orduları ve ABD tarafından da geliştirilen zırhlı araçlar ve buna dayalı savaş tarzı; geçerliliğini günümüzde de koruyan ana muharebe tanklarının, II. Dünya Savaşı'nın güçlü aktörlerinden biri olmasını sağlıyor. Tanklar, ilk defa II. Dünya Savaşı sırasında Alman orduları tarafından ana silah olarak kullanılmaya başlanıyor.

**24. Bu parçaya göre tanklarla ilgili olarak aşağıdakilerden hangisi söylenebilir?**

- A) I. Dünya Savaşı'nın sonuçlanmasında etkili oldukları
- B) İlk önce paletli su depoları olarak planlandıkları
- C) En iyilerinin İngiltere tarafından üretildiği
- D) Yaygınlaşmasında I. Dünya Savaşı'ndaki performansının belirleyici olduğu
- E) II. Dünya Savaşı'ndan sonra kullanımının bırakılmaya başlandığı

**25. Bu parçada tanklarla ilgili olarak aşağıdakilerden hangisine değinilmemiştir?**

- A) İsminin verilmiş biçimindeki tutuma
- B) Geçmişinin ne zamana uzandığına
- C) Üretimine gizli olarak başlandığına
- D) Öneminin artmasını sağlayan nedenlere
- E) Yerine geçtiği savaş aracına

**26. Bu parçaya göre tankların, ana muharebe aracı hâline gelmesinde aşağıdakilerden hangisi etkili değildir?**

- A) Atlı birliklerin görevlerini yapması
- B) Savaş biçimini değiştirmesi
- C) Uluslararası savaşlara neden olması
- D) Siperleri etkisizleştirilmesi
- E) Zırhlı araçların yaygınlaşması

**27. - 30. soruları aşağıdaki bilgilere göre birbirinden bağımsız olarak cevaplayınız.**

Bir öğle yemeğinde et, tavuk ve balık yemeklerinin tam veya yarım porsiyonlarından (her bir yemeğin tam ve yarım porsiyonlarından en az bir kere sipariş edilmek koşuluyla) sipariş eden Ahmet, Burcu, Cemre, Deniz, Emre, Fatih, Gizem ve Hakan'a ilişkin kimi bilgiler şu şekildedir:

- Tam ve yarım porsiyon yemek sipariş eden kişi sayısı birbirine eşittir.
- Burcu ile Emre, farklı porsiyonlarda et yemeği sipariş etmişlerdir.
- Deniz ile Gizem, yarım porsiyon yemek sipariş etmişlerdir.
- Balık sipariş eden iki kişiden biri Cemre'dir.
- Ahmet, yarım porsiyon tavuk sipariş eden tek kişidir.
- Fatih ile Burcu, aynı porsiyonda aynı yemeği sipariş etmişlerdir.

27. I. Cemre  
II. Hakan  
III. Emre

**Yukarıdaki kişilerden hangileri tam porsiyon yemek sipariş etmişlerdir?**

- A) Yalnız I      B) Yalnız II      C) I ve II  
D) II ve III      E) I, II ve III

28. I. Deniz  
II. Gizem  
III. Hakan

**Yukarıdaki kişilerden hangileri balık yemeği sipariş etmiş olabilir?**

- A) Yalnız I      B) I ve II      C) I ve III  
D) II ve III      E) I, II ve III

**29. Aşağıdaki ifadelerden hangisi kesinlikle doğrudur?**

- A) Hakan, yarım porsiyon yemek sipariş etmiştir.  
B) Emre, tam porsiyon yemek sipariş etmiştir.  
C) Gizem, balık yemeği sipariş etmiştir.  
D) Cemre, tam porsiyon yemek sipariş etmiştir.  
E) Burcu, yarım porsiyon yemek sipariş etmiştir.

**30. Deniz'in et yemeği sipariş ettiği biliniyorsa aşağıdaki ifadelerden hangisi kesinlikle doğrudur?**

- A) Balık sipariş eden kişilerden biri Gizem'dir.  
B) Fatih, yarım porsiyon yemek sipariş etmiştir.  
C) Et yemeği sipariş eden toplam üç kişi bulunmaktadır.  
D) Burcu ile Deniz, aynı porsiyonda yemek sipariş etmişlerdir.  
E) Hakan ile Cemre, farklı porsiyonlarda yemek sipariş etmişlerdir.

31.

$$\frac{1+3^{-1}+5^{-1}}{2^{-1}+4^{-1}+6^{-1}}$$

işleminin sonucu kaçtır?

- A)  $\frac{92}{55}$       B)  $\frac{86}{55}$       C)  $\frac{84}{55}$   
 D)  $\frac{94}{55}$       E)  $\frac{96}{55}$

32.

$$\frac{0,4 - 0,08}{1 - \sqrt[3]{0,008}}$$

işleminin sonucu kaçtır?

- A)  $\frac{1}{5}$       B)  $\frac{2}{5}$       C)  $\frac{3}{5}$   
 D)  $\frac{4}{5}$       E) 1

33.

$$(4\sqrt{8})^{3x} = \frac{8^x}{32}$$

olduğuna göre, x kaçtır?

- A)  $\frac{1}{3}$       B)  $\frac{3}{4}$       C)  $\frac{2}{5}$   
 D)  $\frac{-1}{2}$       E)  $\frac{-2}{3}$

34.

$$|\sqrt{3} - 2| + |1 - \sqrt{2}| + |\sqrt{3} - \sqrt{2}|$$

işleminin sonucu kaçtır?

- A)  $\sqrt{2}$       B)  $\sqrt{3}$       C)  $2\sqrt{3}$   
 D) 1      E) 3

35.

$$\frac{x-2}{x^2+x} \cdot \left( x - \frac{3x^2}{x^2-4} \right)$$

ifadesinin sadeleştirilmiş biçimi aşağıdakilerden hangisidir?

- A)  $\frac{x-4}{x+2}$       B)  $\frac{x-1}{x+2}$       C)  $\frac{x+1}{x+2}$   
 D)  $\frac{x}{x-2}$       E)  $\frac{x+4}{x-2}$

36. Gerçek sayılar kümesi üzerinde  $\odot$  işlemi

$$x \odot y = x^2 + y^2$$

biçiminde tanımlanıyor.

Buna göre,

$$3 \odot a = b \odot 5$$

$$a + b = 2$$

eşitliklerini sağlayan a ve b değerleri için a - b farkı kaçtır?

- A) 2      B) 4      C) 8  
 D)  $\frac{1}{2}$       E)  $\frac{1}{4}$

37. X ve Y kümelerinin simetrik farkı

$$X \Delta Y = (X \setminus Y) \cup (Y \setminus X)$$

biçiminde tanımlanır.

Buna göre, boş kümeden ve birbirinden farklı K, L kümeleri için

$$[K \setminus (K \Delta L)] \cup [(K \Delta L) \cap L]$$

ifadesi aşağıdakilerden hangisine eşittir?

- A) K      B) L      C)  $\emptyset$   
 D)  $K \cap L$       E)  $K \cup L$

38. Üç basamaklı ABC doğal sayısı iki basamaklı BC doğal sayısının 21 katına eşittir.

Buna göre, bu koşula uyan en büyük ABC sayısının rakamları toplamı kaçtır?

- A) 15      B) 16      C) 17      D) 18      E) 19

39.  $x$  ve  $y$  pozitif tam sayılar olmak üzere,

$$xy + 3y = 12$$

eşitliğini sağlayan  $x$  değerlerinin toplamı kaçtır?

- A) 9 B) 11 C) 13 D) 15 E) 17

40.  $24^x = 5$  olduğuna göre,

$$\frac{2^{x+2} \cdot 3^{x+3}}{4^{1-x}}$$

ifadesinin değeri kaçtır?

- A) 80 B) 90 C) 120 D) 125 E) 135

41.

$$a - b < 0$$

$$\frac{a}{b} < c$$

$$bc^2 < 0$$

eşitsizliklerini sağlayan  $a$ ,  $b$  ve  $c$  gerçel sayıları için aşağıdakilerden hangisi doğrudur?

A)  $\frac{ab}{c} < 0$  B)  $abc < 0$  C)  $\frac{a}{b-c} < 0$

D)  $\frac{a+b}{c} < 0$  E)  $ab+c < 0$

42.  $a$ ,  $b$  gerçel sayılar ve

$$f(x) = \frac{ax+b}{2}$$

$$f(0) = 2$$

$$f(f(0)) = 6$$

olduğuna göre,  $f(8)$  kaçtır?

- A) 10 B) 12 C) 14 D) 16 E) 18

43. Bir pazarcı elindeki patateslerin  $\frac{1}{3}$  'ünü 4 kilogramı 3 TL'den, kalanları ise 3 kilogramı 2 TL'den satıp toplam 500 TL elde ediyor.

**Buna göre, pazarcı kaç kilogram patates satmıştır?**

- A) 720 B) 735 C) 750 D) 765 E) 780

44. Bir yıl önce 300 gram ekmek 60 kuruşa satılırken bugün 250 gram ekmek 60 kuruşa satılmaktadır.

**Buna göre, ekmeğin gram fiyatı bir yıl öncesine göre yüzde kaç artmıştır?**

- A) 15 B) 20 C) 25 D) 32 E) 35

45. Ardışık 8 tam sayının ilk 5'i ile son 3'ünün toplamı eşittir.

**Buna göre, sayıların en küçüğü ile en büyüğünün toplamı kaçtır?**

- A) 11 B) 13 C) 15 D) 17 E) 19

46. Başak, girdiği sınavda başarılı olabilmek için tüm soruların en az % 80'ini doğru cevaplamalıdır. Bu sınavda başarılı olan Başak, ilk 15 sorunun 8'ini doğru cevaplamıştır.

**Buna göre, sınavda en az kaç soru sorulmuştur?**

- A) 32 B) 35 C) 38 D) 40 E) 42

47. Kiraz ve elma ağaçlarının dikili olduğu bir bahçede toplam 50 adet ağaç vardır. Kiraz ağaçlarının ortalama 8 kg, elma ağaçlarının ise ortalama 15 kg meyve verdiği bir yılda bu bahçeden toplam 610 kg ürün alınmıştır.

**Buna göre, bahçedeki elma ağaçlarının sayısı kiraz ağaçlarının sayısından kaç fazladır?**

- A) 5      B) 8      C) 10      D) 12      E) 15

48. İstanbul yerel saati, Londra yerel saatine göre 120 dakika ileridir. İstanbul'dan çarşamba günü yerel saatle 13.30'da yola çıkan bir kişi Londra'ya aynı gün yerel saatle 15.00'da varmıştır. Bu kişinin Londra'dan İstanbul'a dönüş yolculuğu ise 30 dakika daha kısa sürmüştür.

**Bu kişi, Londra'dan perşembe günü yerel saatle 20.15'te ayrıldığına göre, İstanbul'a yerel saatle ne zaman ulaşmıştır?**

- A) Perşembe, 23.15  
B) Cuma, 00.15  
C) Cuma, 01.45  
D) Perşembe, 23.45  
E) Cuma, 01.15

49. Bir evde, enerji tüketimleri eşit olan 6 ampul 10 saatte 3 kilovat enerji tüketiyor. Bu ampuller % 20 daha az enerji tüketen tasarruflu ampullerle değiştiriliyor.

**Buna göre, evdeki 4 tasarruflu ampul 25 saatte kaç kilovat enerji tüketir?**

- A) 1      B) 2      C) 3      D) 4      E) 5

50. Bir kutuda 1'den 7'ye kadar numaralanmış yedi adet kart bulunmaktadır. Cihan, bu kutudan üç kart seçtikten sonra Sercan, kalan kartlardan ikisini seçiyor. Cihan, seçtiği kartlara bakarak "Sercan'ın seçmiş olduğu kartların numaralarının toplamı kesinlikle çifttir." diyor.

**Buna göre, Cihan'ın seçmiş olduğu kartların numaralarının toplamı kaçtır?**

- A) 6      B) 7      C) 9      D) 12      E) 15

51. Bir hava yolu şirketi, yolcularına bagaj ağırlığı için kişi başı bir sınır koymuştur. Ağırlığı bu sınıra kadar olan bagajları ücretsiz taşıyan şirket, sınırı aşan yolculardan ise sınırı aşan her bir kilogram için ücret almaktadır.

Bu şirket ile seyahat eden

- bir kişi 60 kilogram ağırlığındaki bagajı için 105 TL,
- her ikisinin de bagaj ağırlığı sınırı geçen ve bagaj ağırlıklarının toplamı 60 kilogram olan iki kişi toplam 30 TL

ücret ödemiştir.

**Buna göre şirketin, bagaj ağırlığı için koyduğu sınır kaç kilogramdır?**

- A) 10    B) 15    C) 20    D) 25    E) 30

52. Hilesiz bir zar 3 defa atıldığında zarın üst yüzüne gelen sayıların toplamının 16 olma olasılığı kaçtır?

- A)  $\frac{1}{9}$     B)  $\frac{1}{12}$     C)  $\frac{1}{18}$     D)  $\frac{1}{24}$     E)  $\frac{1}{36}$

**53. - 54. soruları aşağıdaki bilgilere göre birbirinden bağımsız olarak cevaplayınız.**

Bir çocuk kırmızı, mavi ve beyaz renkli özdeş küpler kullanarak aşağıda tarif edilen biçimde bir yapı oluşturuyor.

- 75 küpü yan yana dizerek birinci katı oluşturuyor. Birinci katın üzerine yan yana 73 küp koyarak ikinci katı, ikinci katın üzerine yan yana 67 küp koyarak üçüncü katı ve bundan sonraki her katta bir önceki katta kullandığı küp sayısından 6 tane daha az küp kullanarak diğer katları oluşturuyor.
- Birinci katta kırmızı, ikinci katta mavi, üçüncü katta beyaz küpler kullanarak üstteki diğer katlarda da aynı renk düzenini tekrar ediyor.

53. Bu yapının onuncu katında kaç küp vardır?

- A) 19    B) 22    C) 25    D) 28    E) 31

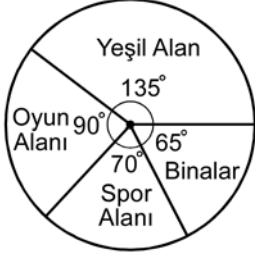
54. Bu çocuk mümkün olan en çok katlı yapıyı oluşturduğuna göre, toplam kaç mavi renkli küp kullanmıştır?

- A) 181    B) 183    C) 185    D) 187    E) 189



55. - 56. soruları aşağıdaki bilgilere göre birbirinden bağımsız olarak cevaplayınız.

Bir okul arazisinin alan dağılımı aşağıdaki dairesel grafikte gösterilmiştir.



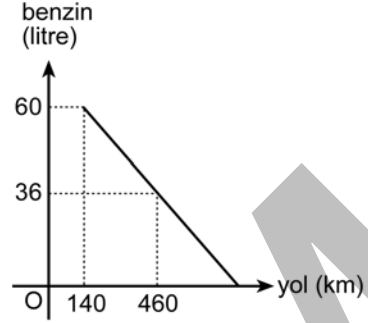
55. Bu okul arazisinde yeşil alan için ayrılan bölge, oyun alanı için ayrılan bölgeden  $720 \text{ m}^2$  daha büyük olduğuna göre, spor alanı için ayrılan bölge kaç  $\text{m}^2$  dir?

- A) 960 B) 1080 C) 1120 D) 1200 E) 1240

56. Spor alanının  $\frac{1}{10}$  'u ve oyun alanının  $\frac{2}{5}$  'i kullanılarak kapalı spor salonu binası yapıldığında; binaların toplam alanı, okul arazisinin yüzde kaçını oluşturur?

- A) 25 B) 30 C) 35 D) 40 E) 45

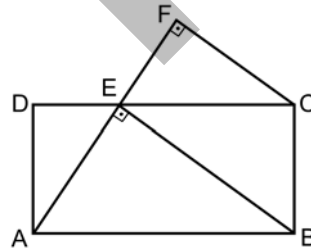
57. Bir aracın aldığı yola bağlı olarak deposunda kalan benzin miktarı aşağıdaki doğrusal grafikte verilmiştir.



Bu araç, deposundaki 60 litre benzinle kaç km yol alır?

- A) 800 B) 760 C) 720 D) 680 E) 640

58.



ABCD bir dikdörtgen

$$2|DE| = |EC|$$

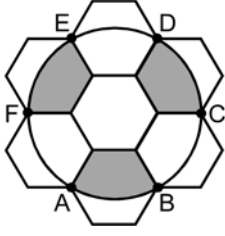
$$[AE] \perp [EB]$$

$$[AF] \perp [FC]$$

Yukarıdaki verilere göre,  $\frac{|EB|}{|FC|}$  oranı kaçtır?

- A)  $\frac{3}{2}$  B)  $\frac{4\sqrt{2}}{3}$  C)  $\frac{5}{4}$   
D)  $\sqrt{5}$  E)  $\sqrt{6}$

59.

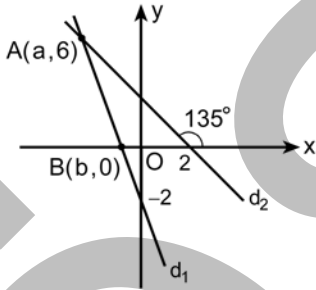


Kenar uzunluğu 1 birim olan yedi tane düzgün altıgen şekildeki gibi birleştiriliyor. A, B, C, D, E ve F noktalarından geçen çember çiziliyor.

**Buna göre, boyalı alanların toplamı kaç birim karedir?**

- A)  $2\pi - \frac{\sqrt{3}}{4}$     B)  $2\pi - \frac{3\sqrt{3}}{4}$     C)  $\pi - \frac{3\sqrt{3}}{4}$   
 D)  $2\pi - \frac{\sqrt{3}}{2}$     E)  $\pi - \frac{\sqrt{3}}{2}$

60.



Dik koordinat düzleminde verilen  $d_1$  ve  $d_2$  doğruları  $A(a, 6)$  noktasında kesişmektedir.

**$d_1$  doğrusu x-eksenini  $B(b, 0)$  noktasında kestiğine göre,  $a + b$  toplamı kaçtır?**

- A) -5    B) -4    C) -3  
 D)  $-\frac{9}{2}$     E)  $-\frac{7}{2}$

1. Bu testte 60 soru vardır.

2. Cevaplarınızı, cevap kâğıdının Genel Kültür Testi için ayrılan kısmına işaretleyiniz.

1. Aşağıdakilerden hangisi Uygurların, kağanlarının gücünü Ay'dan aldıklarına inanmalarından dolayı unvanlarının başına "Ay" kelimesini eklemelerinde etkili olan dindir?

- A) Manihaizm      B) Budizm      C) İslamiyet  
D) Hristiyanlık      E) Şamanizm

2. Firdevsî'nin *Şehnâme* adlı eserinde adı geçen efsanevi Türk hakanı aşağıdakilerden hangisidir?

- A) Kül Tigin      B) Bilge Kağan      C) Afrasyab  
D) Mukan Kağan      E) Teoman

3. 963-1187 yılları arasında Afganistan, Özbekistan, İran, Horasan, Pakistan ve Kuzey Hindistan'a kadar uzanan geniş bir coğrafyaya hâkim olan devlet aşağıdakilerden hangisidir?

- A) Karahanlı      B) Akkoyunlu  
C) Gazneli      D) Büyük Selçuklu  
E) Karakoyunlu

4. Aşağıdakilerden hangisi, Osmanlı Devleti'nin XVIII. yüzyıldaki ıslahatçı devlet adamlarından biri değildir?

- A) Nevşehirli Damat İbrahim Paşa  
B) Halil Hamit Paşa  
C) Sadrazam Koca Ragıp Paşa  
D) Humbaracı Ahmet Paşa  
E) Tarhuncu Ahmet Paşa

5. Osmanlı Devleti'nde padişaha tanınan, suçluları sürgün etme yetkisi ilk kez aşağıdakilerden hangisiyle kaldırılmıştır?

- A) II. Meşrutiyet'in ilanından sonra Kanunuesasi'ye eklenen yeni hükümlerle  
B) Kanunuesasi'nin kabulüyle  
C) Sened-i İttifak'ın imzalanmasıyla  
D) Tanzimat Fermanı'nın ilanıyla  
E) Islahat Fermanı'nın ilanıyla

6. Gaziân-ı Rum terimiyle nitelenen kişilerle ilgili olarak aşağıdakilerden hangisi doğrudur?

- A) Rumelili olmaları
- B) XIX. yüzyılda Rumeli'de etkin olmaları
- C) Osmanlı-İran savaşlarındaki gönüllülerden oluşmaları
- D) Kuruluş Dönemi'nde, gaza yapmak amacıyla Osmanlı akınlarına katılmaları
- E) Osmanlı denizciliğinin öncüleri olmaları

7. I. Bayezit'in ve Osmanlı ordusunun Niğbolu Savaşı dolayısıyla Avrupa'da bulunmasını fırsat bilerek, o dönemde Osmanlı Devleti'nin toprağı olan Ankara'yı hâkimiyeti altına alan Anadolu Türk beyliği aşağıdakilerden hangisidir?

- A) Kadı Burhanettin
- B) Karamanoğulları
- C) Saruhanoğulları
- D) Dulkadiroğulları
- E) Candaroğulları

8. Aşağıdakilerden hangisi Osmanlı Devleti'nde Tanzimat Fermanı'nın ilan edilmesinin nedenlerinden biri değildir?

- A) Şeriati yürürlükten kaldırmak
- B) Osmanlı tebaası arasında eşitliği sağlamak
- C) Devleti eski gücüne kavuşturmayı istemek
- D) Mısır ve Boğazlar gibi sorunlarda Avrupalı devletlerin desteğini sağlamak
- E) İç işlerine Avrupalı devletlerin karışmalarını önlemek

9. Aşağıdakilerden hangisi Ayestefanos (Yeşilköy) Antlaşması'nın hükümlerinden biri değildir?

- A) Büyük bir Bulgaristan krallığı kurulacak.
- B) Karadeniz; ticaret gemilerine açık, savaş gemilerine kapalı olacak.
- C) Kars, Ardahan, Batum ve Doğu Beyazıt Rusya'ya bırakılacak.
- D) Ermenilerin yaşadığı yerlerde ıslahat yapılacak.
- E) Bosna-Hersek'e özerklik verilecek.

10. Aşağıdakilerden hangisi, vezirlerle devlet adamlarının ve seferde ordunun atlarına bakmak ve sair zamanlarda Has ahır ve çayır hizmetinde kullanılmak üzere gayrimüslimlerden tertip olunan ve özellikle Bulgaristan, Sırbistan, Makedonya ve Tesalya'da istihdam edilen askerî zümredir?

- A) Ulah
- B) Martolos
- C) Voynuk
- D) Levent
- E) Miralay

11. Aşağıdakilerden hangisi Mecelle'nin özelliklerinden biri değildir?

- A) 1926'ya kadar yürürlükte kalması
- B) Bazı İslami hukuk kurallarını düzenli hâle getirmiş olması
- C) Ahmet Cevdet Paşa'nın başında bulunduğu bir heyet tarafından hazırlanması
- D) Müslim ve gayrimüslim tebaaya ilişkin kurallar içermesi
- E) Medeni kanun özelliği taşıması

12. Aşağıdakilerden hangisi Osmanlı Devleti'nin "seyfiye" sınıfı üyelerinden biri değildir?

- A) Kapı kulu askerleri      B) Sadrazam  
C) Vezirler      D) Beylerbeyi  
E) Kazasker

13. Aşağıdakilerden hangisi 31 Mart Olayı'nın ortaya çıkmasında etkili olmamıştır?

- A) Halkın, Trablusgarp'ın işgaline tepki göstermesi  
B) Volkan Gazetesi'nin yazarı Derviş Vahdeti'nin tahrikleri  
C) Serbestî Gazetesi'nin başyazarı Hasan Fehmi Bey'in öldürülmesi  
D) Orduda Alaylı-Mektepli çekişmesinin artması  
E) Bazı kesimlerin Meşrutiyet'in ilanına tepki göstermesi

14. I. Dünya Savaşı'nda Brest-Litovsk Antlaşması'nın imzalanmasıyla kapanan cephe aşağıdakilerden hangisidir?

- A) Çanakkale      B) Irak      C) Kafkasya  
D) Kanal      E) Suriye-Filistin

15. Misak-ı Millî aşağıdaki Avrupa devletlerinden hangisi tarafından ilk kez kabul edilmiştir?

- A) Yunanistan      B) İngiltere      C) Fransa  
D) Rusya      E) İtalya

16. I. Batı Anadolu'da yaşayan Rumlar  
II. Gümölcine ve İskeçe'de yaşayan Türkler  
III. İstanbul'da yaşayan Rumlar

Lozan Antlaşması'nda yukarıdakilerin hangileri mübadele dışında bırakılmıştır?

- A) Yalnız I      B) I ve II      C) I ve III  
D) II ve III      E) I, II ve III

17. *İstiklal Harbimiz* adlı eser aşağıdaki Millî Mücadele komutanlarından hangisinin anılarını içermektedir?

- A) Kâzım Özalp      B) Kâzım Karabekir  
C) Ali Fuat Cebesoy      D) İsmet İnönü  
E) Fevzi Çakmak

18. Atatürk Dönemi'nde, incelemeler yapmak ve raporlar hazırlamak üzere İsviçre'den davet edilen Prof. Malche tarafından verilen raporun ardından, devamına karar verilen kurum aşağıdakilerden hangisidir?

- A) İstanbul Üniversitesi  
B) Maden Tetkik Arama Enstitüsü  
C) Türk Tarih Kurumu  
D) Türk Hava Kurumu  
E) Merkez Bankası

19. Aşağıdakilerden hangisi Falih Rıfkı Atay'ın, I. Dünya Savaşı'nda Suriye ve Kanal cephelerinde geçen olayların konu edildiği eseridir?

- A) Çankaya B) Zeytin Dağı  
C) Atatürk'ten Hatıralar D) Medine Müdafaası  
E) Ateşten Gömlek

20. Türkiye'de 1923-1938 yılları arasında yılda ortalama 200 km ile toplam 3.360 km yeni demir yolunun yapımı tamamlanmıştır.

Aşağıdakilerden hangisi, 1923-1938 yılları arasında tamamlanmış bu demir yolu hatlarından biri değildir?

- A) Samsun-Sivas B) Sivas-Erzurum  
C) Malatya-Diyarbakır D) Zonguldak-Ankara  
E) Eskişehir-Ankara

21. II. Dünya Savaşı sonrası çok partili hayata geçiş sürecinde kurulan ilk siyasi parti aşağıdakilerden hangisidir?

- A) Hürriyet Partisi B) Millî Nizam Partisi  
C) Demokrat Parti D) Millet Partisi  
E) Ahali Partisi

22. Türkiye'nin de içinde bulunduğu ve antlaşmayı imzalayan devletlerden birinin ayrılmasından sonra CENTO adını alan pakt aşağıdakilerden hangisidir?

- A) Bağdat B) Balkan C) Akdeniz  
D) Sadabat E) Briand-Kellogg

23. Aşağıdakilerden hangisi Kurtuluş Savaşı Dönemi'nde Anadolu'nun dışa açılan en önemli ikmal limanı olmuştur?

- A) İzmir B) Trabzon C) Samsun  
D) İnebolu E) Antalya

24. • Türk dilinin halk arasında yaşayan sözcüklerini araştırmak  
• Folklor üzerinde çalışmak  
• Ulusal tarihin yerel olaylarına ilişkin belgeleri araştırmak  
• Güzel sanatlar dallarında kurslar açmak  
• Köylülerin sağlık ve sosyal alanlarda gelişmelerine yardımcı olmak

Yukarıda belirtilen işleri yapmak için kurulan kurum aşağıdakilerden hangisidir?

- A) Halkevleri  
B) Türk İnkılap Tarihi Enstitüsü  
C) Türk Dil Kurumu  
D) Türk Tarih Kurumu  
E) Dil ve Tarih-Coğrafya Fakültesi

25. 1991-2013 yılları arasında Kırım Tatar Millî Meclisi Başkanlığı görevini yapan Kırmıoğlu soy isimli siyasetçi ve halk kahramanı aşağıdakilerden hangisidir?

- A) İsa Yusuf B) Mustafa Abdülcemil  
C) İsmail Gaspıralı D) Remzi İlyasov  
E) Refat Çubarov

26. Aşağıdakilerden hangisi Türkiye’de 1993 yılında ilk resmi İnternet bağlantısının kurulduğu kurumdur?

- A) İstanbul Teknik Üniversitesi
- B) Türkiye Büyük Millet Meclisi
- C) Ankara Üniversitesi
- D) Boğaziçi Üniversitesi
- E) Orta Doğu Teknik Üniversitesi

27. 1992 yılında Türkiye’nin öncülüğünde İstanbul’da kurulan ve üyeleri arasında ekonomik, teknolojik ve sosyal ilişkileri geliştirmeyi amaçlayan uluslararası örgüt aşağıdakilerden hangisidir?

- A) TÜRKSOY      B) D8      C) AGİT
- D) KEİ      E) BDT

28. Türkiye’de,

- dört mevsim belirgin olarak yaşanır,
- Akdeniz iklimi etkilidir,
- cephesel yağışlar görülür,
- Batı rüzgârları etkilidir.

Bu özelliklerin ortaya çıkmasında aşağıdakilerden hangisinin etkisi daha fazladır?

- A) Kuzey yarım kürede yer almasının
- B) Orta kuşakta yer almasının
- C) Üç tarafının denizlerle çevrili olmasının
- D) Yüzey şekillerinin çok çeşitli olmasının
- E) 26° - 45° doğu meridyenleri arasında bulunmasının

29. Ege Bölgesi, genellikle horst ve graben sistemlerini meydana getiren tektonik hareketlerle şekillenmiştir.

Buna göre, aşağıdakilerden hangisi bu şekillenmenin bir sonucu değildir?

- A) Akarsuların doğu-batı yönünde akması
- B) Kıyı ile iç kesimler arasındaki ulaşımın zor olması
- C) Kıyıların çok fazla girintili-çıkıntılı olması
- D) Kıyılarda çok sayıda doğal liman bulunması
- E) Denizel hava kütlelerinin iç kısımlara kolay erişebilmesi

30. Türkiye genel hatlarıyla yüksek, dağlık ve engebeli bir arazi yapısına sahiptir.

Bu durumun ortaya çıkmasında aşağıdakilerden hangisi daha az etkili olmuştur?

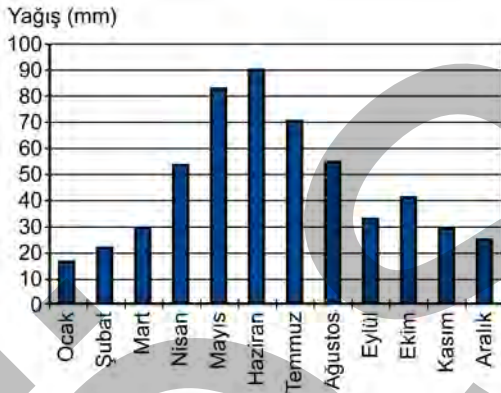
- A) Alp orojenez kuşağında bulunması
- B) Epirojenez ile yükselmesi
- C) Akarsu aşındırmasının fazla olması
- D) Aktif fayların bulunması
- E) Farklı kayaç türlerinin bulunması

31. Heyelanlar, Karadeniz Bölgesi'nin önemli doğal afetlerindedir.

**Aşağıdakilerden hangisi heyelanların bu bölgede sık görülmesinin nedenlerinden biri değildir?**

- A) Yıllık yağış miktarının fazla olması
- B) Akarsu rejimlerinin farklılık göstermesi
- C) Tabaka eğimlerinin fazla olması
- D) Doğal ve beşerî nedenlerle yamaç dengesinin bozulması
- E) Killi kayaların fazla olması

32. Türkiye'deki bir meteoroloji istasyonundan alınan yağış rejim grafiği aşağıda verilmiştir.



**Buna göre, bu grafik hangi yağış rejim tipine aittir?**

- A) Akdeniz yağış rejimi
- B) Karadeniz yağış rejimi
- C) İç Anadolu yarı karasal yağış rejimi
- D) Doğu Anadolu karasal yağış rejimi
- E) Akdeniz-Karadeniz geçiş yağış rejimi

33. Doğu Anadolu Bölgesi'nin kuzeydoğusunda, uzun boylu çayır örtüsü altında koyu renkli ve organik madde bakımından zengin topraklar gelişmiştir.

**Buna göre, özellikleri verilen toprak tipi aşağıdakilerden hangisidir?**

- A) Solonçak
- B) Çernozyem
- C) Podsol
- D) Terra-Rossa
- E) Vertisol

34. Türkiye'nin jeomorfolojik özellikleri dikkate alındığında aşağıdakilerden hangisi söylenemez?

- A) Erzurum-Kars-Ardahan Platosu'nun oluşumunda akıcı lavların yayılması etkilidir.
- B) Taşeli Platosu'nda karstlaşma etkilidir.
- C) Üçüncü Zaman'da geniş alan kaplayan göller zamanla karlaşmıştır.
- D) Ege Bölgesi'ndeki doğu-batı uzantılı ovalar birer grabendir.
- E) Türkiye'deki volkanik dağlar üzerinde buzullar bulunmamaktadır.



35. Üniversitede arkadaş olan dört öğrenci, yaşadıkları kentler ve bu kentlerin ekonomik faaliyetleri hakkında aşağıdaki bilgileri vermişlerdir.

Ayşen: Yaşadığım kent Türkiye'nin en büyük maden kömürü havzasında yer alır.

Şahin: Akdeniz Bölgesi'nde bir kentte yaşıyorum. Kentteki en önemli sanayi kolu demir-çelik sektörüdür.

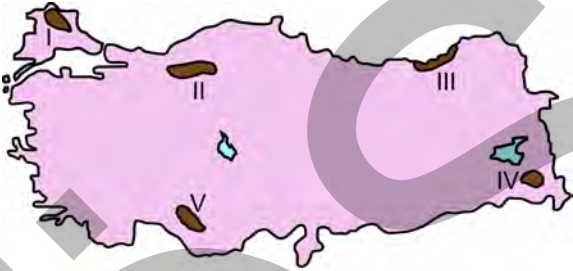
Ayhan: Benim yaşadığım kent kıyıdadır ve burada ham petrolü işleyen bir rafineri bulunmaktadır.

Burak: Yaşadığım kentte Türkiye'nin en küçük petrol rafinerisi bulunmaktadır. Rafineride işlenen petrol yöreden elde edilmektedir.

**Buna göre, aşağıdakilerden hangisi bu öğrencilerin yaşadıkları kentlerden biri değildir?**

- A) Zonguldak      B) İskenderun      C) Aliağa  
D) Batman      E) Kırıkkale

36. Türkiye'de dağlık ve engebeli alanlar genellikle seyrek nüfusludur.



**Yukarıdaki haritada numaralandırılan alanlardan hangisi bu yargıya uymamaktadır?**

- A) I      B) II      C) III      D) IV      E) V

37. Türkiye'de iç göçlerin yönüne bakıldığında genel olarak aşağıdakilerden hangisi söylenemez?

A) Türkiye'nin doğusundan batısına doğrudur.

B) İç bölgelerden kıyılara doğrudur.

C) Yüksek alanlardan alçak alanlara doğrudur.

D) Doğal nüfus artışının en fazla olduğu illere yapılmaktadır.

E) En çok İstanbul, Ankara, İzmir gibi büyük kentlere yapılmaktadır.

38. I. Tekirdağ  
II. Düzce  
III. Eskişehir  
IV. Kırşehir  
V. Çorum

**Türkiye'de tarımı etkileyen coğrafi koşullar düşünüldüğünde, yukarıdaki illerin hangilerinde nadasa bırakılan alanların oranının daha düşük olması beklenir?**

- A) I ve II      B) I ve III      C) II ve IV  
D) III ve V      E) IV ve V

39. Türkiye’de ekonomik balıkçılık açısından Karadeniz önemli bir yer tutmaktadır. Ancak Karadeniz’de 200 metrenin altındaki derinliklerde canlı yaşamamaktadır.

**Bunun nedeni aşağıdakilerden hangisidir?**

- A) Güneş ışınlarının 200 metreden fazla derinlikte etkili olmaması
- B) Karadeniz’e dökülen bazı nehirlerin taşıdığı kimyasal atıklar
- C) 200 metreden fazla derinlikte bulunan kükürtlü hidrojen gazı
- D) Karadeniz tabanındaki volkanik aktiviteler
- E) 200 metreden fazla derinlikte su sıcaklığının canlı varlığına engel olması

40. Yer kabuğunun zayıf noktalarından çıkan sıcak su ve buhar, jeotermal enerji olarak ısıtma ve elektrik üretiminde kullanılır.

**Türkiye’de bu enerji kaynağı açısından elektrik üretimi potansiyeli en yüksek olan bölge aşağıdakilerden hangisidir?**

- A) Ege Bölgesi
- B) İç Anadolu Bölgesi
- C) Karadeniz Bölgesi
- D) Akdeniz Bölgesi
- E) Doğu Anadolu Bölgesi

41. Sanayinin gelişmesinde ham maddeye yakınlık önemlidir.

**Aşağıdakilerin hangisinde böyle bir ilişki bulunmamaktadır?**

- A) Afyonkarahisar - Mermer sanayi
- B) Kars - Süt mamulleri sanayi
- C) Adana - Pamuklu dokuma sanayi
- D) Ankara - Mobilya sanayi
- E) Bilecik - Seramik sanayi

42. Hasan: Türkiye’de özellikle Cumhuriyetin ilk yıllarında ulaşım politikalarında demir yolu yapımına öncelik verilmiştir.

Serap: Hasan seninle aynı görüşte değilim. Özellikle Cumhuriyetin ilk yıllarında kara yolu ulaşımına ağırlık veren bir politika izlenmiştir ve bu durum hâlen devam etmektedir.

Kerem: Türkiye’de son yıllarda hava yolu ulaşımında önemli gelişmeler olmaktadır. Örneğin daha önce havaalanı olmayan pek çok kentte havaalanları inşa edilmiş ve hava yolunu kullanan yolcu sayısı artmıştır.

Leyla: Türkiye’de son yıllarda demir yollarındaki gelişmeler de dikkat çekicidir. Yeni yapılan hatlarla birlikte demir yolu ana hat uzunluğu 25.000 km’yi geçmiştir.

**Türkiye’de ulaşım sistemlerinin gelişimiyle ilgili konuşan bu dört arkadaşın hangilerinin verdiği bilgiler doğrudur?**

- A) Hasan ve Kerem
- B) Hasan ve Leyla
- C) Serap ve Kerem
- D) Serap ve Leyla
- E) Kerem ve Leyla

43. Ülkelerin coğrafi özellikleri, ulaşım politikaları ve bu politikalara bağlı olarak oluşturulan ulaşım altyapıları, ulaşım sistemlerinin gelişiminde belirleyici rol oynar.

**Buna göre, Türkiye'deki ulaşım sistemlerine bağlı olarak yurt içi ve yurt dışı yük taşımacılığında egemen olan ulaşım çeşidi aşağıdakilerin hangisinde birlikte verilmiştir?**

<u>Yurt içi</u>	<u>Yurt dışı</u>
-----------------	------------------

- |               |            |
|---------------|------------|
| A) Demir yolu | Kara yolu  |
| B) Kara yolu  | Kara yolu  |
| C) Demir yolu | Deniz yolu |
| D) Kara yolu  | Deniz yolu |
| E) Kara yolu  | Hava yolu  |
44. Türkiye'nin 2023 Turizm Stratejisi'nde 7 tematik turizm gelişim koridoru belirlenmiştir. Bunlardan "kış koridoru" Erzurum, Erzincan, Kars ve Ardahan illerini kapsamaktadır.

**Belirtilen bölgenin kış koridoru olarak belirlenmesinde**

- I. kış devresinin uzun olması,
- II. kış mevsiminde ortalama sıcaklıkların düşük olması,
- III. kış mevsiminde donan çok sayıda göl bulunması

**faktörlerinden hangileri etkilidir?**

- A) Yalnız I      B) Yalnız III      C) I ve II  
D) I ve III      E) II ve III

45. Ovalar; tarım, yerleşme, sanayi kuruluşu için uygun alanları oluşturur.

**Buna göre, aşağıdaki ovalardan hangisi diğerlerinden farklı bir özellik göstermektedir?**

- A) Konya Ovası      B) Erzincan Ovası  
C) Bursa Ovası      D) Eskişehir Ovası  
E) Muş Ovası

46. I. Yönetmelik  
II. Kanun hükmünde kararname  
III. Tüzük

**Hukumumuzda normlar hiyerarşisi bakımından, numaralandırılmış normların üstlük-astlık ilişkisine göre sıralanışı aşağıdakilerin hangisinde verilmiştir?**

- A) II – I – III      B) III – II – I      C) II – III – I  
D) I – III – II      E) III – I – II

47. **Aşağıdakilerden hangisinin yargı denetimi yaptığı alanda, kendisinden başka ilk derece ve üst derece mahkemesi bulunmamaktadır?**

- A) Askerî Yüksek İdare Mahkemesi  
B) Askerî Yargıtay  
C) Bölge adliye mahkemesi  
D) Danıştay  
E) Bölge idare mahkemesi

48. Bir kimsenin, bilerek sebep olmadığı bir tehlikeden kendisini veya bir başkasını kurtarmak için, bu tehlikle ilgili olmayan üçüncü bir kişinin malına zarar vermesi hâline ne ad verilir?

- A) Meşru müdafaa
- B) İztırar hâli
- C) Haksız tahrik
- D) Nispi hak
- E) Hakkın kötüye kullanılması

49. 1982 Anayasası'na göre, Hâkimler ve Savcılar Yüksek Kurulu Başkanı aşağıdakilerden hangisidir?

- A) Uyuşmazlık Mahkemesi Başkanı
- B) Danıştay Başkanı
- C) Yargıtay Başkanı
- D) Adalet Bakanı
- E) Adalet Bakanlığı Müsteşarı

50. 1982 Anayasası'na göre, milletvekillerinin yasama dokunulmazlığını kaldırma yetkisi aşağıdakilerden hangisine aittir?

- A) Türkiye Büyük Millet Meclisi Başkanı
- B) Danıştay
- C) Yüksek Seçim Kurulu
- D) Anayasa Mahkemesi
- E) Türkiye Büyük Millet Meclisi Genel Kurulu

51. Türkiye'de gizli oy-açık sayım ve döküm ilkesine uygun olarak ilk milletvekili seçimi hangi yıl yapılmıştır?

- A) 1946
- B) 1950
- C) 1954
- D) 1957
- E) 1961

52. Türk idare hukukunda, merkezi idareye ait bazı yetkilerin taşradaki idareci tarafından merkez adına kullanılabilmesine ne ad verilir?

- A) Hiyerarşi
- B) İdarenin bütünlüğü
- C) İdari vesayet
- D) Yerinden yönetim
- E) Yetki genişliği

53. Jandarma Genel Komutanlığı, idari kolluk görevleri bakımından aşağıdakilerden hangisine bağlıdır?

- A) İçişleri Bakanlığı
- B) Başbakanlık
- C) Genelkurmay Başkanlığı
- D) Millî Savunma Bakanlığı
- E) Adalet Bakanlığı

54. Bir yerleşim biriminde belediye kurulabilmesi için nüfusun en az kaç olması gerekir?

- A) 20.000
- B) 10.000
- C) 7.500
- D) 5.000
- E) 1.000

55. İktisatın bir bilim hâline gelişinin öncüsü olan, 1776 yılında yayımlanan ve kısaca *Ulusların Zenginliği* adıyla anılan eserin yazarı aşağıdakilerden hangisidir?

- A) Adam Smith                      B) David Hume  
C) John Locke                        D) Jacques Turgot  
E) François Quesnay

56. Bu soru iptal edilmiştir.

57. *Mesnevî*, *Divan-ı Kebir* adlı eserleriyle tanınan, Mevlevîliğin öncüsü olan mutasavvıf şair ve düşünce adamı aşağıdakilerden hangisidir?

- A) Hacı Bektaş-ı Velî                B) Yunus Emre  
C) Mevlana                            D) Gazalî  
E) Hacı Bayram-ı Velî

58. "Evrenin merkezinin Dünya değil, Güneş olduğu" tezini geri çekmediği için engizisyon mahkemesi tarafından 1633 yılında hapse mahkûm edilen bilim insanı aşağıdakilerden hangisidir?

- A) Nicolaus Copernicus            B) Jonhannes Kepler  
C) Isaac Newton                    D) Galileo Galilei  
E) Leonardo da Vinci

59. 8 Mart 2014 tarihinde Malezya'nın başkenti Kuala Lumpur'dan havalandıktan sonra içindeki 227 yolcu ve 12 mürettebatla kaybolan uçak aşağıdaki şehirlerden hangisine gitmekteydi?

- A) Manila                              B) Seul                              C) Bangkok  
D) Tokyo                                E) Pekin

60. *Yüzyıllık Yalnızlık* romanıyla tanınan ve 2014 yılı Nisan ayında hayatını kaybeden, Nobel ödüllü edebiyatçı aşağıdakilerden hangisidir?

- A) Gabriel García Márquez        B) Mario Vargas Llosa  
C) Umberto Eco                        D) Dan Brown  
E) Jorge Luis Borges

# SINAVDA UYULACAK KURALLAR

- Sınav salonları kamera ile kayıt altına alınacaktır.** Kamera kayıtlarının incelenmesinden sonra sınav kurallarına uymadığı tespit edilen adayların sınavları ÖSYM Yönetim Kurulunca geçersiz sayılacaktır.
- Cep telefonu ile sınava girmek kesinlikle yasaktır.** Çağrı cihazı, telsiz, fotoğraf makinesi vb. araçlarla; cep bilgisayarı, kol veya cep saati gibi her türlü bilgisayar özelliği bulunan cihazlarla; silah ve benzeri teçhizatla; müsvedde kâğıdı, defter, kitap, sözlük, sözlük işlevi olan elektronik aygıt, hesap cetveli, hesap makinesi, pergel, açıölçer, cetvel vb. araçlarla sınava girmek kesinlikle yasaktır. Bu araçlarla sınava girmiş adayların adı mutlaka Salon Sınav Tutanağına yazılacak, bu adayların sınavı geçersiz sayılacaktır. **Sınava kalem, silgi, kalemtraş, saat vb. araçla ve kulaklık, küpe, broş vb. takı, herhangi bir metal eşya ile girmek de kesinlikle yasaktır. Yiyecek, içecek vb. tüketim malzemeleri de sınava getirilemez. Adaylar sınava şeffaf şişe içerisinde su getirebilecektir.**
- Bu sınav için verilen toplam cevaplama süresi **120 dakikadır.** Sınav başladıktan sonra **ilk 90** ve **son 15** dakika içinde adayın sınavdan çıkmasına kesinlikle izin verilmeyecektir. **Bu süreler dışında, cevaplama sınav bitmeden tamamlarsanız cevap kâğıdınızı ve soru kitapçığınızı salon görevlilerine teslim ederek salonu terk edebilirsiniz. Bildirilen süreler aykırı davranışlardan adayın kendisi sorumludur.**
- Sınav salonundan ayrılan aday, her ne sebeple olursa olsun, tekrar sınava alınmayacaktır.**
- Sınav süresince görevlilerle konuşmak, görevlilere soru sormak yasaktır. Aynı şekilde görevlilerin de adaylarla yakından ve alçak sesle konuşmaları ayrıca adayların birbirinden kalem, silgi vb. şeyleri istemeleri kesinlikle yasaktır.
- Sınav sırasında, görevlilerin her türlü uyarısına uymak zorundasınız. Sınavınızın geçerli sayılması, her şeyden önce, sınav kurallarına uymanıza bağlıdır. Kurallara aykırı davranışta bulunanların ve yapılacak uyarılara uymayanların kimlik bilgileri Salon Sınav Tutanağına yazılacak ve sınavları geçersiz sayılacaktır.
- Sınav sırasında kopya çeken, çekmeye kalkışan, kopya veren, kopya çekilmesine yardım edenlerin kimlik bilgileri Salon Sınav Tutanağına yazılacak ve bu adayların sınavları geçersiz sayılacaktır.  
Adayların test sorularına verdikleri cevapların dağılımları bilgi işlem yöntemleriyle incelenecek, bu incelemelerden elde edilen bulgular bireysel veya toplu olarak kopya çekildiğini gösterirse kopya eylemine katılan adayın/adayların sınavı geçersiz sayılacak ayrıca 2 yıl boyunca ÖSYM tarafından düzenlenen tüm sınavlara başvurusu yasaklanabilecektir.  
Sınav görevlileri bir salondaki sınavın, kurallara uygun biçimde yapılmadığını, toplu kopya girişiminde bulunduğu raporlarında bildirdiği takdirde, ÖSYM bu salonda sınava giren tüm adayların sınavını geçersiz sayabilir.
- Cevap kâğıdında doldurmanız gereken alanlar bulunmaktadır. Bu alanları doldurunuz. Cevap kâğıdınızı başkaları tarafından görülmeyecek şekilde tutmanız gerekmektedir. Cevap kâğıdına yazılacak her türlü yazıda ve yapılacak bütün işaretlemelerde kurşun kalem kullanılacaktır. Sınav süresi bittiğinde cevapların cevap kâğıdına işaretlenmiş olması gerekir. Soru kitapçığına işaretlenen cevaplar geçerli değildir.
- Soru kitapçığınızı alır almaz kapağında bulunan ilgili alanları doldurunuz. Size söylendiği zaman sayfaların eksik olup olmadığını, kitapçıkta basım hatalarının bulunup bulunmadığını ve soru kitapçığının her sayfasında basılı bulunan soru kitapçık numarasının, kitapçığın ön kapağında basılı soru kitapçık numarasıyla aynı olup olmadığını kontrol ediniz. Soru kitapçığının sayfası eksik veya basımı hatalıysa değiştirilmesi için salon başkanına başvurunuz.  
**Size verilen soru kitapçığının numarasını cevap kâğıdınızdaki “Soru Kitapçık Numarası” alanına yazınız ve kodlayınız. Cevap kâğıdınızdaki “Soru kitapçık numaramı doğru kodladım.” kutucuğunu işaretleyiniz.**  
**Soru kitapçığı üzerinde yer alan Soru Kitapçık Numarasını doğru kodladığınızı beyan eden alanı imzalayınız.**
- Sınav sonunda soru kitapçıkları toplanacak ve ÖSYM’de incelenecektir. Soru kitapçığının sayfalarını koparmayınız. Soru kitapçığının bir sayfası bile eksik çıkarsa sınavınız geçersiz sayılacaktır.
- Cevap kâğıdına ve soru kitapçığına yazılması ve işaretlenmesi gereken bilgilerde bir eksiklik ve/veya yanlışlık olması hâlinde sınavınızın değerlendirilmesi mümkün olamamaktadır, bu husustaki özen yükümlülüğü ve sorumluluk size aittir.
- Soru kitapçığının sayfalarındaki boş yerleri müsvedde için kullanabilirsiniz.
- Soruları ve/veya bu sorulara verdiğiniz cevapları ayrı bir kâğıda yazıp bu kâğıdı dışarı çıkarmanız kesinlikle yasaktır.
- Her bölümün cevaplarını cevap kâğıdındaki ilgili alana işaretlemeye dikkat ediniz.**
- Sınav salonundan ayrılmadan önce, soru kitapçığınızı, cevap kâğıdınızı ve sınava giriş belgenizi salon görevlilerine eksiksiz olarak teslim etmeyi unutmayınız.**

*Bu testlerin her hakkı saklıdır. Hangi amaçla olursa olsun, testlerin tamamının veya bir kısmının Merkezimizin yazılı izni olmadan kopya edilmesi, fotoğrafının çekilmesi, herhangi bir yolla çoğaltılması, yayımlanması ya da kullanılması yasaktır. Bu yasağa uymayanlar gerekli cezai sorumluluğu ve doğacak tüm mali külfeti peşinen kabullenmiş sayılır.*

KAMU PERSONEL SEÇME SINAVI LİSANS (CS)  
05.07.2014

GENEL YETENEK TESTİ

- |       |       |       |
|-------|-------|-------|
| 1. B  | 26. C | 51. D |
| 2. A  | 27. C | 52. E |
| 3. C  | 28. B | 53. C |
| 4. E  | 29. D | 54. C |
| 5. A  | 30. A | 55. C |
| 6. D  | 31. A | 56. B |
| 7. C  | 32. B | 57. A |
| 8. B  | 33. E | 58. A |
| 9. A  | 34. D | 59. B |
| 10. D | 35. A | 60. A |
| 11. A | 36. C |       |
| 12. E | 37. B |       |
| 13. B | 38. D |       |
| 14. C | 39. C |       |
| 15. B | 40. E |       |
| 16. A | 41. D |       |
| 17. B | 42. E |       |
| 18. D | 43. A |       |
| 19. E | 44. B |       |
| 20. C | 45. C |       |
| 21. E | 46. B |       |
| 22. A | 47. C |       |
| 23. B | 48. E |       |
| 24. D | 49. D |       |
| 25. E | 50. D |       |

## GENEL KÜLTÜR TESTİ

- |       |       |           |
|-------|-------|-----------|
| 1. A  | 26. E | 51. B     |
| 2. C  | 27. D | 52. E     |
| 3. C  | 28. B | 53. A     |
| 4. E  | 29. B | 54. D     |
| 5. A  | 30. E | 55. A     |
| 6. D  | 31. B | 56. İptal |
| 7. B  | 32. D | 57. C     |
| 8. A  | 33. B | 58. D     |
| 9. B  | 34. E | 59. E     |
| 10. C | 35. E | 60. A     |
| 11. D | 36. C |           |
| 12. E | 37. D |           |
| 13. A | 38. A |           |
| 14. C | 39. C |           |
| 15. D | 40. A |           |
| 16. D | 41. D |           |
| 17. B | 42. A |           |
| 18. A | 43. D |           |
| 19. B | 44. C |           |
| 20. E | 45. E |           |
| 21. C | 46. C |           |
| 22. A | 47. A |           |
| 23. D | 48. B |           |
| 24. A | 49. D |           |
| 25. B | 50. E |           |