



T.C. Ölçme, Seçme ve Yerleştirme Merkezi

# KAMU PERSONEL SEÇME SINAVI LİSANS

GENEL YETENEK TESTİ  
GENEL KÜLTÜR TESTİ

22 MAYIS 2016  
PAZAR SABAH

*Bu testlerin her hakkı saklıdır. Hangi amaçla olursa olsun, testlerin tamamının veya bir kısmının Merkezimizin yazılı izni olmadan kopya edilmesi, fotoğrafının çekilmesi, herhangi bir yolla çoğaltılması, yayımlanması ya da kullanılması yasaktır. Bu yasağa uymayanlar gerekli cezai sorumluluğu ve testlerin hazırlanmasındaki mali külfeti peşinen kabullenmiş sayılır.*

## AÇIKLAMA

1. Bu kitapçıkta Kamu Personel Seçme Sınavı **Genel Yetenek Testi** ve **Genel Kültür Testi** bulunmaktadır.
2. Bu testler için verilen toplam cevaplama süresi **120 dakikadır (2 saat)**.
3. Bu kitapçıkta testlerde yer alan her sorunun sadece bir doğru cevabı vardır. Bir soru için birden çok cevap yeri işaretlenmişse o soru yanlış cevaplanmış sayılacaktır.
4. İşaretlediğiniz bir cevabı değiştirmek istediğinizde, silme işlemini çok iyi yapmanız gerektiğini unutmayınız.
5. **Bu testler puanlanırken her bölümde doğru cevaplarınızın sayısından yanlış cevaplarınızın sayısının dörtte biri çıkarılacak ve kalan sayı o bölümle ilgili ham puanınız olacaktır.**
6. Cevaplamaya istediğiniz sorudan başlayabilirsiniz. Bir soru ile ilgili cevabınızı, cevap kâğıdında o soru için ayrılmış olan yere işaretlemeyi unutmayınız.
7. Sınavda uyulacak diğer kurallar bu kitapçığın arka kapağında belirtilmiştir.

1. Bu testte 60 soru vardır.

2. Cevaplarınızı, cevap kâğıdının Genel Yetenek Testi için ayrılan kısmına işaretleyiniz.

1. Çocuk eğitiminde bir disiplin yöntemi olarak cezanın nasıl ve ne zaman kullanılacağı önemli bir tartışma konusu olmuştur. Kimileri cezanın ---- etkisinden söz ederken kimileri tam tersine cezanın suçu ---- ve yeniden işlemeye götürdüğünü iddia ederler.

**Bu parçada boş bırakılan yerlere sırasıyla aşağıdakilerden hangileri getirilmelidir?**

- A) caydırıcı – kabullenmeye  
B) kalıcı – azaltmaya  
C) olumlu – anlamaya  
D) bıktırıcı – reddetmeye  
E) geçici – örtmeye

2. Söz oyunlarından uzak bir şiiri vardır şairin. Onun içtenliği yalınlığa götürür şiirini, yalınlığı da çarpıcılığa. Konuşur gibi şiir söylemek her babayiğidin harcı değildir. Sözün balını bulup çıkarmak, gerçek şairin işidir. Böylece o, hemen her şiirinde gerçek bir şair olmayı başarmıştır.

**Bu parçadaki altı çizili ifade ile anlatılmak istenen aşağıdakilerden hangisidir?**

- A) Yeni kelimeler kullanarak farklı bir etki yaratmak  
B) Kurduğu şiir diliyle güçlü bir deyişe ulaşmak  
C) Söylemek istediğini okura eksiksiz yansıtmak  
D) İç karartıcı imgelerden her zaman uzak durmak  
E) Semboller yerine sözcüğün ilk anlamını kullanmak

3. (I) Nasrettin Hoca fıkralarında hoca; bazen karısının kocası, bazen kendisiyle uğraşan kişinin komşusu, bazen de meseleleri halleden kadı olarak okurun karşısına çıkar. (II) Hoca, toplumda soruna yol açan ancak gücünden dolayı alt edilemeyen kişilerle mücadele eder. (III) Halk da böylece Nasrettin Hoca'nın şahsında o kişilerle baş etmiş olur. (IV) Ancak Türkiye'de kendisine atfedilen fıkralarda Nasrettin Hoca'nın siyasi erke ya da figüre karşı geldiğini göremiyoruz. (V) O, Timur'dan sonraki dönemlerde kimlerin alt edileceği konusunda bize ipucu veren değil, komşusu veya karısıyla uğraşan bir tip olarak gösteriliyor.

**Bu parçada numaralanmış cümlelerle ilgili aşağıdakilerden hangisi yanlıştır?**

- A) I. cümlede, hocanın fıkralarda üstlendiği roller sıralanmıştır.  
B) II. cümlede, fıkraların genel içeriğinden söz edilmiştir.  
C) III. cümlede, toplumun hoca ile özdeşleşmesine değinilmiştir.  
D) IV. cümlede, fıkralarla ilgili bir saptamada bulunulmuştur.  
E) V. cümlede, hocanın gelenekle kurduğu ilişkiden bahsedilmiştir.

4. (I) 19. yüzyılın başlarında Osmanlı donanmasında eğitimini tamamlayamamış leventlerin çok olması denizcilikte ileri olan kimi ülkelerin iştahını kabartmıştı. (II) Osmanlı, düşmanın güçlü atışlar yapan büyük yelkenli gemilerine karşı koymak üzere kadırgalarını güçlendirmeye çalışıyordu. (III) Donanmaya mali desteği arttırmak amacıyla olağanüstü tedbirler alınmış, eyalet merkezlerine elçiler gönderilmişti. (IV) Elçilerin getirdikleri mektupların içeriklerinden; onların söz ve tavırlarından halk pek hoşlanmamıştı. (V) Osmanlı'nın denizdeki rakipleri, ticaret yollarının kesilmesi hâlinde Osmanlı donanmasına öldürücü darbenin vurulacağını düşünüyordu.

**Bu parçadaki numaralanmış cümlelerin hangisinde neden - sonuç ilişkisi yoktur?**

- A) I      B) II      C) III      D) IV      E) V

5. (I) Yunanlılar insan vücudunu tasvir etme konusunda hayranlık uyandıran bir ölçü ortaya koydular. (II) Klasik Dönem heykeltıraşları insan vücudunu gerçekçi ve doğal görünüşüyle betimleme sanatını mükemmel hâle getirdiler. (III) Bu dönem heykelleri güzellik ve durağanlıklarıyla dikkat çekiyordu. (IV) Zamanla yüz ifadelerini ve duyguları gösterme konusunda maharet kazandılar ve ünlü insanların tanınabilir portrelerini yapmaya başladılar. (V) Arkaik Dönem'de ise basit, geleneksel tarzda ve Mısır sanatını taklit ederek heykellerini oluşturdular. (VI) Bu heykellerdeki figürler sol bacak önde, kollar iki yanda olmak üzere ayakta dimdik durur hâlde, yüzde de hafif bir tebessümle betimlendiler.

**Bu parçadaki numaralanmış cümlelerin hangisinden sonra düşüncenin akışına uygun olarak "Bu konudaki yeteneklerini göstermek için Tanrı figürleri ve spor etkinliğinde bulunan ünlü erkek figürlerini, özellikle gladyatörleri kullandılar." cümlesi getirilebilir?**

- A) I B) II C) III D) IV E) V

6. (I) Şiirdeki modernizm, sanayi toplumunun ortaya çıkış sürecinde, hayatın geleneksel olarak algılanmasının yetersizleşmesiyle kendini gösterdi. (II) İnsanlık tarihine bakıldığında yaşam şartlarının değişmesindeki en keskin dönüşümlerden birinin sanayileşme olduğu görülür ve modern şiirin sanayileşmeye eş zamanlı bir süreci izlemiş olması da anlaşılabilir bir durumdur. (III) Yani modern şiir, yeni yaşama düzeninin birbirine zıt renklerini başlangıçtan itibaren daima içinde taşımıştır. (IV) Geçen yüzyılda birbirine uzak sınıflardan gelen, farklı geleneklere sahip insanların şehirlerde bir arada yaşamaya başlamaları ve böylece birbirlerinin yaşama biçimlerine tanık olmaları, modern şehir hayatının başlangıcı olarak görülmektedir. (V) Baudelaire ve Rimbaud'nun ürünleri hem bu karmaşayı yansıtmış hem de kendisine bir dünya kurarak şiir yoluyla bu karmaşayı aşma çabasını getirmiştir.

**Bu parçadaki numaralanmış cümlelerden hangisi düşüncenin akışını bozmaktadır?**

- A) I B) II C) III D) IV E) V

7. I. Bu indirgeme ve ayrıştırma beşerî ilişkileri tanımlamada da yol gösterici olmuştur.  
II. Adam Smith'in *Ulusların Zenginliği* adlı eserinde iş yönetimi ile ilgili önerilerinin insan yönetimine aktarılması da bunun bir örneğidir.  
III. Daha çok el yordamıyla yürütülen, ağırlıklı olarak insanın fiziksel gücüne dayalı işler, 1770'li yıllarda önemli bir değişime uğramıştır.  
IV. Smith, üretim sürecindeki işleri basite indirgemiş ve temel görevlere ayırmıştır.  
V. Genelde yönetim, özelde ise insan yönetimi zamanla değişen bu içerikten önemli ölçüde etkilenmiştir.

**Yukarıdaki numaralanmış cümleler anlamlı bir bütün oluşturacak biçimde sıralandığında hangisi baştan üçüncü olur?**

- A) I B) II C) III D) IV E) V

8. Hayalleri süsleyen kent New York, <sup>I</sup> bana göre baharda gezilmeli. Kışın rahatsız edecek kadar soğuk; yazın nemli, <sup>II</sup> çok sıcak. Baharın ılık, <sup>III</sup> serin günlerinde üşümeden, <sup>IV</sup> terlemeden, <sup>V</sup> yazın turist kalabalıkları arasında ezilmeden New York'u gezmek en doğrusu.

**Bu parçadaki numaralanmış virgüllerden hangisinin işlevi diğerlerinden farklıdır?**

- A) I B) II C) III D) IV E) V

9. (I) Hancının ihsan ettiği şövalye unvanı, destanlar dünyasında hiç bir değer taşımaz. (II) Kahramanımız artık bu kubbe de hoş bir seda bırakmak amacındadır. (III) Birşeyler yaptığını vehmetmektedir. (IV) Gerçekte ise yalnız kendisinin yaşadığı bir iç dramın ana karakteridir. (V) Hiç kimse onun dünyasına izni olmadan girmek istemez.

**Bu parçadaki numaralanmış cümlelerin hangisinde yazım yanlışı yoktur?**

- A) I B) II C) III D) IV E) V

10. Hareketlerini bitirdikten sonra vücudunun her tarafını güneşte döndüre döndüre siyahlatıyor, sonra denize atlıyor, kurbağalama yüzerek epeyce açılıyordu.

**Bu parçada kimi sözcüklerin yapısıyla ilgili aşağıdakilerden hangisi söylenemez?**

- A) "hareketlerini" sözcüğünde birden fazla çekim eki kullanılmıştır.
- B) "vücudunun" sözcüğünde tamlayan eki kullanılmıştır.
- C) "siyahlatıyor" sözcüğünde isimden fiil yapım eki kullanılmıştır.
- D) "kurbağalama" sözcüğünde fiilden fiil yapım eki kullanılmıştır.
- E) "açılıyordu" sözcüğünde yapım ekiyle çekim eki bir arada kullanılmıştır.

11. Aşağıdaki cümlelerin hangisinde ünlüsü düşmüş bir kelime yoktur?

- A) Bizimkiler son iki yılda çok kayıp vermişti, Cemal Nadir bu kayıpların en büyüğüydü.
- B) Doğru yolda, doğru bildiğim yolda ilerlemek kendime verdiğim en önemli söz.
- C) Evime gitmek için, yanlış söyledim, gitmemek için vapurun kaçmasını bekliyordum.
- D) Bir fikrin münazarasıyla kütüphanenin önünde sabahladığımız geceler olurdu.
- E) İki genç kadın, birbirini keşfeden iki yalnız çocuk gibi memnundular.

12. Aşağıdaki cümlelerin hangisinde "fena" sözcüğü diğerlerinden farklı türdedir?

- A) Burası gerçekten de çok fena kokuyor.
- B) Fena halde kızgın olan çocuk, bütün oyuncaklarını döktü.
- C) Merdivenlerden inerken bileğimi fena burktum.
- D) Fena konuşmadı bence, dinleyiciler ilgiyle takip ettiler.
- E) Karnım fena acıktı, bir şeyler mi yesek!

13. Aşağıdakilerin hangisinde isim tamlamasının unsurlarından biri cümle biçimindedir?

- A) Ağaçların çiçeklenip ekinlerin büyümeye başladığı günlerde köyüne gitmek ister, çocukluk günlerine dönmenin arzusuyla yanıp tutuşurdu.
- B) Tarih bilinci, bir bakıma geçmişin olgularını günümüzün evrensel düşüncesi ve dünya görüşüyle yeniden ele almak demektir.
- C) Uzun boylu, zayıf bir adam olan profesör; koltuğunun altında tuttuğu kalın kitabı çantasına usulca yerleştirdi.
- D) Açık balkon kapısından içeri süzülen akşam esintisi, çiçeklerin kokusunu evin yanı başındaki bahçeden odasına taşıyordu.
- E) Düşman şehre yaklaşıyor haberi, kelimenin tam anlamıyla tarifsiz bir panik içindeki halk arasında hızla yayılıyordu.

14. Aşağıdaki cümlelerin hangisinde çıkma (ayrılma) durumu eki diğerlerinden farklı bir işlevde kullanılmıştır?

- A) Uzun bir hastalık sürecinin akabinde babasını kanserden kaybetti.
- B) Korkudan tek bir söz söyleyemedi ancak her şey gün gibi ortadaydı.
- C) Bahçeye kimse ilgilenmediğinden bütün çiçekler kuruyup gitmişti.
- D) O adam bildiğimiz serseri takımından, ona laf anlatmak boş bir çaba.
- E) Genel kurul toplantısı, katılım az olduğundan ileri bir tarihe ertelendi.

15. (I) Sınıftaki çocuklar kendisinden yaşça büyüktü. (II) Kızlar saçlarını enseden renkli tokalarla bağlamışlardı. (III) Yırtık pırtıktı çoğunun ayakkabıları. (IV) Ama okula başlamış olmaktan dolayı neşelerine diyecek yoktu. (V) Ağız sulandıran bir oyun coşkusuyla birbirlerinin peşine düşmüşlerdi.

**Bu parçadaki numaralanmış cümlelerin hangisinde bir sözcüğün yapısındaki iyelik eki çıkarıldığında cümlenin anlamı bozulmaz?**

- A) I      B) II      C) III      D) IV      E) V

16. Eski dergileri karıştırmaktan hoşlanırmısınız? Ben vakit buldukça artık birer silik hatıra olan bu dergilerin yapraklarını çevirmekten büyük bir zevk duyarım. Bundan daha eğlendirici, daha düşündürücü bir şey olamaz. İnsan neler öğrenmez ki eski dergilerden! Bilmem hangi meseleyi ilk defa sizin ortaya koyduğunuz sanırsınız. Fakat bir bakarsınız, bundan yıllar öncesinde o konu üzerine yazılmış çizilmiş zaten. Sevdiğiniz bir Fransız veya İngiliz yazarından bir şeyler çeviriyorsunuz, görüyorsunuz ki bu işi de sizden şu kadar yıl önce yapmışlar. Ama iş bununla kalmıyor, eski dergilerin insana öğrettiği daha başka şeyler de var. Bunlar bizden önce gelip geçen kuşakların çağdaşları üzerine çoğu zaman söyledikleri şeylerdir. Yıllar sonra bunları okurken şaşırıp kalırsınız.

**Bu parçaya göre eski dergileri okumakla ilgili olarak aşağıdakilerden hangisi söylenemez?**

- A) Okurken kişiyi hayrete düşürebileceği gibi nostalji de yaşatır.
- B) Okuyan kişinin yazma kabiliyetini geliştirmesine yardımcı olur.
- C) İlgilenilen konu hakkında önceki çalışmaları gösterir.
- D) Hem öğretici hem de düşündürücü boyutu olan bir aktivitedir.
- E) Haz ve mutluluk uyandırarak insanı eğlendirir.

17. Fransa'nın Normandiya bölgesinde St. Michel Manastırı'nı taşıyan adacık, okyanus suları gelgit sonrası çekilince karayla birleşiyor. Sabah vakitlerinde kumlar üstünde zorlu bir yürüyüşten sonra adaya gelenler, ikinci vakti sular etrafı basmadan dönmek zorundalar. Yoksa St. Michel tepesi bir anda adaya dönüşüyor ve dünya ile bağlantısını koparıyor. Bu yüzden eski çağlarda, doğaya yabancı olan birçok insanı saniyede bir metre yayılma hızına sahip olan denizin yuttuğu anlatılır. Bu yolculukta ziyaretçileri bekleyen bir diğer tuzak da kıvıldağan ve böylece insanı içine çeken kumlar. Kumların tehlikesini hissedebilmek için adaya yalın ayak gitmek gerekiyor. ---- .

**Bu parçanın sonuna düşüncenin akışına göre getirilebilecek en uygun cümle aşağıdakilerden hangisidir?**

- A) Yine de özellikle Orta Çağ'da burası akın akın ziyaret edilen bir yerd
- B) Bütün bu koşullar macera tutkunlarına adeta davetiye çıkarıyor
- C) Ziyaretçiler, sular çekilince istiridye kabukları da toplayabiliyor
- D) St. Michel Manastırı bu yolla yılda 3 milyon turiste ev sahipliği yapıyor
- E) Gelgit yüzünden aracınız sulara gömülmüş de olabilir

18. Şiirde iç yapının dış yapıdan ayrılmadığı, içeriğin biçimle var olduğu bilinen bir gerçektir. Oysa şiir çevirilerinde söylenen şeyin, söylenişten ayrı olarak ele alındığını görmekteyiz. Şiiri sadece konuda, temada ve anlamda aramanın şiir sanatıyla ilgisi yoktur. Gerçek olan şudur ki söylenen ne olursa olsun, şiir söyleyişsiz olmuyor. Hepimizin bildiği gibi, düzyazıyı da şiiri de sözcüklerle yazarız. Sözcükler, her ikisinin de öğeleridir. O hâlde nasıl oluyor da insanların birbirleriyle anlaşmasını sağlayan gündelik sözcükler, kimi dizelerde bu özelliğini kaybederek büyüleyici oluyor, bizi şiirin kendine özgü dünyasına götürüyor?

**Bu parçaya göre şiirle ilgili yanlış anlayış aşağıdakilerden hangisidir?**

- A) Şiirde söyleyiş biçiminin gündelik dili etkilemesi
- B) Düzyazı ile aynı sözcükleri kullandığının kabul edilmesi
- C) Anlam ve içeriğin şiirin kurucu ögesi olduğunun düşünülmesi
- D) Şiirin biçim ve içeriğinin ayrılmaz bir bütün olduğunun kabul edilmesi
- E) Günlük sözcüklerin şiir dilinde bambaşka anlamlar kazanması

**19. - 20. soruları aşağıdaki parçaya göre cevaplayınız.**

Macar besteci Bela Bartok, temsil ettiği hümanist anlayışla sadece Macaristan'ın değil, tüm ülkelerin sanatsal gelişimine ışık tutmuştur. Bestecilerin halk müziğinden yararlanması konusunda Bartok'un söylediği şu sözler, onun sanat anlayışını âdeta özetler: "Halk müziğinin sağladığı gereçlerden yararlanılması, bunların oldukları gibi ya da benzetme yoluyla evrensel veya yabancı eğilimleri olan eserlere rastgele serpiştirilmesi değildir. Bestecinin bu gereçlerdeki özü ve anlatımı kişisel üslubuna sindirebilmesidir. Bu yüzden bestecinin halk müziğiyle haşır neşir olması; bu müziğin dilini ve anlatımını kendi ana diliniymiş, kendi anlatımınıymiş gibi rahatlıkla kullanabilecek hüneri elde etmesi gerekir." Kuşkusuz bu görüş, kaynağını halk müziğinde bulan ulusal renklere duygusal bir yaklaşımı değil, bilimsel verilerin içselleştirilmesinden doğan yaratıcı bir yaklaşımı öngörmektedir.

**19. Bu parçaya göre aşağıdakilerden hangisi Bela Bartok'un müzik tarihindeki önemini belirtmektedir?**

- A) Eserlerinin tüm dünyada icra edilmesi
- B) Evrensel ölçekte geçerli bir bakış açısı getirmesi
- C) Şöhretinin Macaristan sınırları dışına taşması
- D) Bestelerinde genellikle halk ezgilerini kullanması
- E) Müziği bilimsel bir disiplin olarak kurması

**20. Bela Bartok'a göre halk ezgilerinden yararlanmanın asıl ölçütü ne olmalıdır?**

- A) Halk tarafından kabul görmüş ezgilerin kullanımına dikkat edilmelidir.
- B) Herkesçe beğenilen müzik eserlerinin önemi vurgulanmalıdır.
- C) Sanatçının bireysel tarzıyla bütünleştirilerek özgün bir değer taşınmalıdır.
- D) Geçmişin ve günümüzün değerlerini birleştirici bir işlevi olmalıdır.
- E) Mevcut içerik bu ezgilerle zengin ve güçlü bir tınıya kavuşturulmalıdır.

**21. - 23. soruları aşağıdaki parçaya göre cevaplayınız.**

(I) Sinir kodu, beynin işlenmemiş duyuşsal verileri algılayan; anılara, kararlara ve anlamlara dönüştürmesine yardımcı olan yazılım, algoritma ya da yasalar dizisidir. (II) Nörobilimcilerin, beynin gizli dili olan sinir kodunu hiçbir zaman insanların düşüncelelerini izinsiz okumaya yetecek kadar çözemeyeceklerine inanıyorum. (III) Bu kod tam anlamıyla çözülebilsydi prensipte bilimciler zihni hassas bir doğrulukla izleyebilir, yönlendirebilirlerdi. (IV) Bir şüphelinin zihni taranarak geçmiş suçlara dair anıları ve geleceğe dair planları araştırılabilir. (V) Sorun şu ki tüm beyinler belli birtakım genel prensiplere göre işlese de her insanın kendi geçmişiyle şekillenmiş olan sinir kodu, "kişiyeye özel" yapıdadır. (VI) Benim aşk, savaş ya da bilgisayar kavramını oluşturan kalıplarla sizinkiler birbirinden farklıdır. (VII) Beynimin bu belirli bilgileri nasıl şifrelediğini bilmenin tek yolu, her bir sinirin alışverişini algılayabilecek binlerce, hatta milyonlarca elektrot aracılığıyla aktivitelerini izlemek olurdu. (VIII) Aynı anda benim de size ne düşündüğümü, olabildiğince doğru bir şekilde aktarmam gerekirdi.

**21. Bu parça aşağıdaki sorulardan hangisine cevap olarak söylenmiş olabilir?**

- A) İnsan düşüncelelerini anlamlandırma konusunda yapılan nörobilim çalışmalarının geldiği nokta nedir?
- B) Nörobilim çalışmalarının başarısını yorumlayacak olsanız, neler söylersiniz?
- C) Kişisel gerçeklik kavramının bilimsel çalışmalarla açıklanabileceği konusunda görüşleriniz nelerdir?
- D) Karşımızdaki kişiyeye aynı şeyleri düşünmemiz ya da hissetmemiz mümkün müdür?
- E) Nörobilim çalışmalarının sonuçlarından hangi alanlarda yararlanılabileceğini düşünüyorsunuz?

**22. Bu parçadaki numaralanmış cümlelele ilgili aşağıda verilenlerden hangisi yanlıştır?**

- A) I. cümlede bir terimin tanımına yer verilmiştir.
- B) II. cümlede yazar, konuyla ilgili öznel bir yargı ifade etmiştir.
- C) IV. cümlede, III. cümlede belirtilenle ilgili yorum yapılmıştır.
- D) VI. cümlede bir iddia, nedeniyle birlikte verilmiştir.
- E) VII. cümlede konuyla ilgili bir öneri sunulmuştur.

**23. Bu parçadaki numaralanmış cümlelerin hangisinde bireysel farklılıkların nedeni açıklanmıştır?**

- A) IV
- B) V
- C) VI
- D) VII
- E) VIII



**24. - 26. soruları aşağıdaki parçaya göre cevaplayınız.**

(I) Sanat dünyasında bazen bir an gelir, bir dâhi ortaya çıkıp uzun yıllar kendisinden söz ettirir. (II) Tarihin yıldızının parladığı bir an, gelecekteki on yılların ve yüzyılların da belirleyicisi olur. (III) Nasıl ki atmosferdeki bütün elektrik akımı bir paratonerin ucunda bulunuyorsa en küçük bir zaman dilimine bile inanılmaz sayıda çok tarihsel olay sığdırılmıştır. (IV) Başka zamanlarda kendi hâlinde, peş peşe ve yan yana gelişen olaylar, her şeyi belirleyen ve her şeye karar veren o bir tek anlık zaman dilimi içine sıkışır. (V) Tek bir evet, tek bir hayır, bir anlık erken davranma ya da bir anlık geç harekete geçme, bu âni, yüzlerce kuşak da geçse, asla geri getiremez ve bu, yitirilen an, bireyin ve ulusların yaşamını ve hatta bütün bir insanlığın yazgısını belirler.

**24. Bu parçadaki altı çizili sözcük aşağıdakilerden hangisine gönderme yapmaktadır?**

- A) Dâhice yazılmış esere
- B) İnsanlığın yazgısına
- C) Ulusların yaşamına
- D) Âni yakalamaya
- E) Tarihi olayları kapsamaya

**25. Bu parçadaki V. cümleden aşağıdakilerin hangisi kesin olarak çıkarılabilir?**

- A) Bireyler ve uluslar geçmişe ya da geleceğe değil, âna odaklanmalıdır.
- B) Önüne çıkan tarihî fırsatları kaçıran milletler bir daha iflah olmazlar.
- C) Karar anlarında yaşanan tereddütler, sonrasında pişmanlık doğurur.
- D) Tarihte geç kalmaktansa erken davranmak daha yeğdir.
- E) Tarihi âni yakalayamama yaşamda ve kaderde izler bırakacaktır.

**26. Bu parçaya göre tarihî anlar için aşağıdakilerden hangisi söylenemez?**

- A) Tarihsel olaylarla bağıntıları, paratoner-elektrik akımı ilişkisine benzer.
- B) Benzer bir etkiyi sanat alanı söz konusu olduğunda dehalar gerçekleştirir.
- C) Değerlendirilemediği zaman hem birey hem toplum hayatında etkileri olur.
- D) Sonrasında meydana gelen olaylar, önceki düzenden bir farklılaşmayı getirir.
- E) Bireylerin ve toplumların tarihinde tekrar eden tarihî anlar vardır.

**27. - 30. soruları aşağıdaki bilgilere göre birbirinden bağımsız olarak cevaplayınız.**

Bir araştırma görevlisi A, B, C, D, E, F ve G derslerinin final sınavları programını düzenlemekten sorumludur. Bu derslerden üçünü Nil Hoca, dördünü Orhan Hoca vermektedir. Araştırma görevlisi tarafından bu derslerin sınavları aynı hafta içinde pazartesi başlayıp cuma bitecek şekilde düzenlenmiştir. Sınav takvimine ilişkin kimi bilgiler şu şekildedir:

- Bir hocanın bir günde sadece tek bir dersin sınavı vardır.
- Orhan Hoca'nın verdiği tüm derslerin sınavları art arda günlerde olacaktır.
- B dersinin sınavı salı günü olacaktır.
- Çarşamba günü sadece F dersinin sınavı olacaktır.
- A ve D derslerinin sınavları aynı gün olacaktır.
- Cuma günü yapılacak iki sınavdan biri C dersinin sınavıdır.
- E dersinin sınavının olduğu gün Orhan Hoca'ya ait bir dersin sınavı yoktur.

**27. Buna göre,**

- I. A
- II. B
- III. C

**derslerinden hangileri Nil Hoca tarafından veriliyor olabilir?**

- A) Yalnız I      B) Yalnız II      C) I ve II  
D) I ve III      E) II ve III

**28. Aşağıdaki derslerden hangileri kesinlikle aynı hoca tarafından verilmektedir?**

- A) A ile G      B) B ile F      C) C ile F  
D) D ile E      E) E ile G

**29. Aşağıdakilerden hangisi yanlıştır?**

- A) A dersinin sınavı, G dersinin sınavından önce olacaktır.  
B) B dersinin sınavı, E dersinin sınavından önce olacaktır.  
C) D dersinin sınavı, F dersinin sınavından sonra olacaktır.  
D) E dersinin sınavı, G dersinin sınavından önce olacaktır.  
E) F dersinin sınavı, B dersinin sınavından sonra olacaktır.

**30. B ile C derslerinin aynı hoca tarafından verildiği biliniyorsa aşağıdakilerden hangisi kesin olarak doğrudur?**

- A) A dersi Orhan Hoca'ya ait olup sınavı pazartesi günü olacaktır.  
B) D dersi Orhan Hoca'ya ait olup sınavı perşembe günü olacaktır.  
C) E dersi Nil Hoca'ya ait olup sınavı salı günü olacaktır.  
D) F dersi Nil Hoca'ya ait olup sınavı çarşamba günü olacaktır.  
E) G dersi Nil Hoca'ya ait olup sınavı cuma günü olacaktır.

31.

$$\frac{\left(\frac{1}{2} + \frac{1}{3}\right) \cdot \frac{2}{5}}{\left(\frac{1}{4} - \frac{1}{5}\right) \cdot \frac{5}{2}}$$

işleminin sonucu kaçtır?

- A)  $\frac{8}{3}$       B)  $\frac{3}{2}$       C)  $\frac{7}{4}$   
D)  $\frac{9}{5}$       E)  $\frac{7}{2}$

32.

$$\frac{6^6 + 27^2}{54^2 + 3^8}$$

işleminin sonucu kaçtır?

- A) 3      B) 5      C) 6      D) 7      E) 12

33.

$$\sqrt{\frac{\sqrt{80} - 4}{\sqrt{5} + 1}} - \sqrt{5}$$

işleminin sonucu kaçtır?

- A) -5      B) -1      C) 0      D) 2      E) 4

34.

$$0,05 + \frac{0,1}{0,8 - \frac{2}{5}}$$

işleminin sonucu kaçtır?

- A) 0,2      B) 0,25      C) 0,3      D) 0,35      E) 0,4

35. A, B ve C birer rakam olmak üzere,

$$\begin{array}{r} BB5 \\ + CAB \\ \hline A9A \end{array}$$

olduğuna göre, A + B + C toplamı kaçtır?

- A) 12      B) 13      C) 14      D) 15      E) 16

36.

$$\frac{3^a + 3^a + 3^a + 3^a}{12^a} = 2^{-8}$$

olduğuna göre, a kaçtır?

- A) 2    B) 3    C) 4    D) 5    E) 6

37. a ve b birbirinden farklı gerçel sayılar olmak üzere,

$$2a^2 = 4b + 7$$

$$2b^2 = 4a + 7$$

olduğuna göre,  $a^2 + b^2$  toplamı kaçtır?

- A) 1    B) 2    C) 3    D) 4    E) 5

38.

$$\frac{x - \sqrt{x}}{(x-1)^2} : \frac{x}{x + \sqrt{x}} = 3$$

olduğuna göre, x kaçtır?

- A)  $\frac{3}{2}$     B)  $\frac{4}{3}$     C)  $\frac{5}{4}$

D) 2

E) 4

39.

x gerçel sayısı için  $2x^2 < -x^3$  olduğuna göre,

$$|x + 1| + |2 - x| - |x|$$

ifadesi aşağıdakilerden hangisine eşittir?

- A)  $1 - x$     B)  $1 + x$     C)  $-3 - x$

D)  $3 + x$ E)  $-1 + 3x$

40.

$$a - b < a \cdot b < 0$$

eşitsizliğini sağlayan a ve b gerçel sayıları için

I.  $a^2 - a \cdot b < 0$

II.  $a \cdot b - b < 0$

III.  $\frac{b}{a} + b < 1$

ifadelerinden hangileri doğrudur?

A) Yalnız I      B) Yalnız II      C) Yalnız III

D) I ve III      E) II ve III

41. Pozitif tam sayılar kümesi üzerinde  $\otimes$  işlemi,

$$x \otimes y = (x - 1)! \cdot (y + 1)!$$

biçiminde tanımlanıyor.

Buna göre,

$$\frac{a \otimes (a - 1)}{(a - 1) \otimes a} = \frac{3}{5}$$

eşitliğini sağlayan a değeri kaçtır?

A) 2      B) 3      C) 4      D) 5      E) 6

42. Gerçel sayılar kümesi üzerinde tanımlı bir f fonksiyonu

$$f\left(\frac{x-2}{3}\right) = 2x + 1$$

eşitliğini sağlıyor.

Buna göre,  $f(a) = a$  eşitliğini sağlayan a değeri kaçtır?

A) -3      B) -1      C) 2

D)  $\frac{2}{3}$

E)  $\frac{5}{4}$

43. a, b ve c pozitif tam sayılar olmak üzere,

$$a^2 + 2b^2 + 3c^2$$

ifadesi çift sayıdır.

Buna göre,

I.  $a \cdot b$

II.  $a + c$

III.  $a + b + c$

ifadelerinden hangileri kesinlikle çift sayıdır?

A) Yalnız I      B) Yalnız II      C) I ve II

D) I ve III      E) I, II ve III

44. Ardışık beş pozitif tam sayının toplamı biçiminde yazılabilen bir sayıya "beşli sayı" deniliyor.

**Buna göre, iki basamaklı kaç tane beşli sayı vardır?**

- A) 13 B) 15 C) 17 D) 19 E) 21

45. Toplam 29 kişiden oluşan bir turist kaflesi boş olan A ve B araçlarına biniyor. Bu durumda A aracındaki turistlerin yaşlarının ortalaması 40, B aracındaki turistlerin yaşlarının ortalaması ise 50 oluyor.

Daha sonra A aracından 3, B aracından 2 turist iniyor. A aracından inenler B aracına, B aracından inenler de A aracına biniyor. Son durumda, A ve B araçlarındaki turistlerin yaşlarının ortalaması sırasıyla 41 ve 48 oluyor.

**Buna göre, başlangıçta A aracına kaç turist binmiştir?**

- A) 13 B) 14 C) 15 D) 16 E) 17

46. Ferhan, gideceği yolun beşte ikisini sabit bir hızla 10 dakikada yürüyor. Kalan yolu ise başlangıçtaki hızının dörtte üçüne eşit bir hızla katediyor.

**Ferhan'ın yavaş yürüdüğü mesafe hızlı yürüdüğü mesafeden 480 metre fazla olduğuna göre, Ferhan yavaş yürüme hızıyla bir dakikada kaç metre yol almıştır?**

- A) 72 B) 76 C) 80 D) 84 E) 88

47. Bir kasap 50 kilogram tavuk etini % 20, 10 kilogram dana etini ise % 50 kârla satarak her iki satıştan da eşit miktarda kâr elde etmiştir.

**Buna göre, tavuk etinin kilogram satış fiyatının dana etinin kilogram satış fiyatına oranı kaçtır?**

- A)  $\frac{1}{3}$  B)  $\frac{2}{3}$  C)  $\frac{1}{4}$   
D)  $\frac{2}{5}$  E)  $\frac{3}{5}$

48. A ve B kamyonları bir inşaat alanına her seferinde sırasıyla 12 ve 16 ton kum taşımaktadır. Bu inşaat alanına A kamyonunun taşıdığı kumun toplam ağırlığı, B kamyonunun taşıdığı kumun toplam ağırlığının iki katıdır.

**Bu iki kamyon inşaat alanına toplam 44 sefer yaptığına göre, A kamyonunun yaptığı sefer sayısı B kamyonunun yaptığı sefer sayısından kaç fazladır?**

- A) 12 B) 14 C) 16 D) 18 E) 20

49. Yalnızca mavi ve kırmızı topların bulunduğu bir kutudaki kırmızı topların sayısı, mavi topların sayısının  $\frac{2}{5}$ 'ine eşittir. Bu kutuya 1 tane mavi ve 3 tane kırmızı top ekleniyor. Bu durumda, kutudaki kırmızı topların sayısı tüm topların sayısının  $\frac{1}{3}$ 'üne eşit oluyor.

**Buna göre, başlangıçta kutuda kaç top vardır?**

- A) 14 B) 35 C) 56 D) 77 E) 98

50. Kerem'in yaşı; Mecnun'un yaşının 2 katına, Leyla'nın yaşının ise 3 katına eşittir. Kerem'in yaşı, Leyla'nın yaşının 2 katı olduğunda Mecnun 15 yaşında olacaktır.

**Buna göre, Leyla'nın bugünkü yaşı kaçtır?**

- A) 3 B) 4 C) 5 D) 6 E) 8

51. Her öğrencinin piyano, keman veya gitar enstrümanlarından en az birini çalabildiği bir sınıfta 24 öğrenci vardır. Bu sınıfta keman çalabilen öğrencilerin sayısı, yalnızca gitar çalabilen öğrencilerin sayısının 2 katına eşittir.

**Bu sınıfta piyano çalabilen fakat keman çalamayan öğrenci sayısı 9 olduğuna göre, keman çalabilen öğrenci sayısı kaçtır?**

- A) 9 B) 10 C) 11 D) 12 E) 13

- 52.

$$A = \{1, 2, 3, 4, 5\}$$

kümesinin elemanları kullanılarak rakamları birbirinden farklı 3 basamaklı doğal sayılar yazılıyor.

**Buna göre, bu sayılardan kaç tanesi 3 ile tam bölünür?**

- A) 12 B) 18 C) 24 D) 30 E) 36

**53. - 54. soruları aşağıdaki bilgilere göre birbirinden bağımsız olarak cevaplayınız.**

Nevzat, 1'den 15'e kadar olan doğal sayıları aşağıda verilen kurallara göre gruplara ayırıyor.

- Her sayı yalnızca bir grupta yer alır.
- Her grupta, o gruptaki sayıların her birine tam bölünen bir sayı bulunur.

Örneğin, bir gruptaki sayılar 1, 3 ve 15 olabilir, çünkü 15 sayısı bu gruptaki sayıların her birine tam bölünür.

**53. Buna göre, Nevzat'ın oluşturduğu bir grupta en fazla kaç sayı bulunabilir?**

- A) 4      B) 5      C) 6      D) 7      E) 8

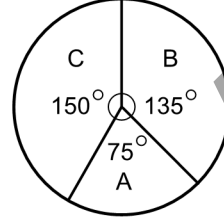
**54. Nevzat bu sayıları, her birinde en fazla iki sayı bulunan sekiz gruba ayırıyor.**

**Buna göre, 2 sayısı ile aynı grupta bulunan diğer sayı aşağıdakilerden hangisidir?**

- A) 4      B) 6      C) 8      D) 10      E) 12

**55. - 56. soruları aşağıdaki bilgilere göre birbirinden bağımsız olarak cevaplayınız.**

Bir araç kiralama şirketinin A, B ve C marka araçları vardır. Şirketin sahip olduğu araçların sayılarının bu markalara göre dağılımı aşağıdaki dairesel grafikte gösterilmiştir.



**55. Bu şirketin toplam 192 aracı vardır.**

**Buna göre, şirketin B marka araçlarının sayısı A marka araçlarının sayısından kaç fazladır?**

- A) 32      B) 36      C) 40      D) 42      E) 48

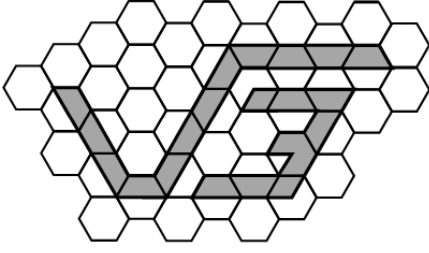
**56. Bu şirket 7 tane daha B marka araç alıyor. Böylece B marka araçlarının sayısı ile C marka araçlarının sayısı eşit oluyor.**

**Buna göre, son durumda şirketin toplam kaç aracı vardır?**

- A) 161      B) 167      C) 175      D) 183      E) 189



57.

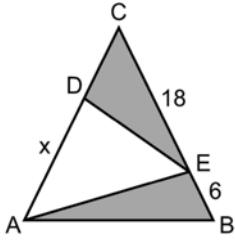


Bir matematik öğretmeni, alanları 1 birimkare olan düzgün altgenlerin bazılarının bir kısmını şekildeki gibi boyayarak  $\sqrt{3}$  sayısını resmetmiştir.

Buna göre, boyalı  $\sqrt{3}$  sayısının alanı kaç birimkaredir?

- A) 8      B) 9      C) 10      D) 11      E) 12

58.



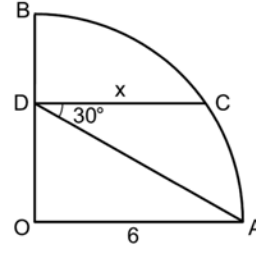
ABC bir üçgen  
 $|BC| = |CA|$   
 $|BE| = 6$  birim  
 $|EC| = 18$  birim  
 $|DA| = x$

Şekildeki boyalı ABE ve ECD üçgenlerinin alanları eşittir.

Buna göre,  $x$  kaç birimdir?

- A) 10      B) 12      C) 14      D) 16      E) 18

59.

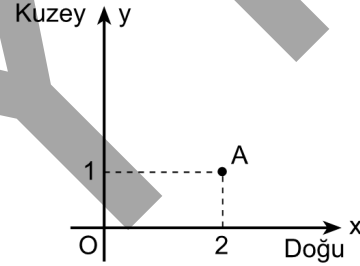


O merkezli çeyrek çember  
 $m(\widehat{ADC}) = 30^\circ$   
 $OA \parallel DC$   
 $|OA| = 6$  birim  
 $|DC| = x$

Yukarıdaki verilere göre,  $x$  kaç birimdir?

- A) 4      B) 5      C)  $4\sqrt{2}$   
D)  $3\sqrt{3}$       E)  $2\sqrt{6}$

60.



Dik koordinat düzleminde,  $A(2, 1)$  noktasında iki karınca bulunmaktadır. Bu karıncalardan biri önce doğu yönünde 2 birim, daha sonra kuzey yönünde bir miktar ilerleyip B noktasına ulaşiyor. Diğeri ise kuzey yönünde bir miktar ilerleyip B noktasına  $2\sqrt{10}$  birim uzaklıkta olan C noktasına ulaşıyor.

Bu karıncaların buldukları B ve C noktaları  $y = kx$  doğrusu üzerinde olduğuna göre, A ve C noktaları arasındaki uzaklık kaç birimdir?

- A) 5      B) 6      C) 7      D) 8      E) 9

1. Bu testte 60 soru vardır.

2. Cevaplarınızı, cevap kâğıdının Genel Kültür Testi için ayrılan kısmına işaretleyiniz.

1. Birinci Göktürk Devleti'ne en parlak dönemini yaşatan, Avarların Orta Asya'daki siyasi varlığını sonlandıran ve ülke sınırlarının batıda Hazar Denizi'ne kadar genişlemesini sağlayan hükümdar, aşağıdakilerden hangisidir?

- A) Mukan Kağan                      B) Böğü Kağan  
C) Tapo Kağan                        D) Bilge Kağan  
E) İltiş Kağan

2. İslam dünyasındaki fütüvvet anlayışı, Anadolu Selçuklu Devleti'nde ve Osmanlı Devleti'nin kuruluş yıllarında, aşağıdakilerden hangisinin ahlak ve davranış kurallarının şekillenmesinde önemli rol oynamıştır?

- A) Ahîlik Teşkilatı                      B) Timar Sistemi  
C) İltizam Sistemi                        D) Devşirme Usulü  
E) Enderun Mektebi

3. Anadolu'daki Türk beylikleri ve kuruldukları yerler arasında yapılan aşağıdaki eşleştirmelerden hangisi yanlıştır?

- A) Candaroğulları - Kastamonu yöresi  
B) Germiyanoğulları - Kütahya yöresi  
C) Saruhanoğulları - Manisa yöresi  
D) Mentешеoğulları - Muğla yöresi  
E) Taceddinoğulları - Balıkesir yöresi

4. Fatih Sultan Mehmet'in, Ortodoks Kilisesine yönelik izlediği hoşgörü politikasıyla aşağıdakilerden hangisini amaçladığı söylenebilir?

- A) Müslüman olmayan uyrukların güvenini sağlamayı  
B) Rusya'nın açık denizlere inme çalışmasını engellemeyi  
C) Askerî gücünü artırmayı  
D) Latin dünyası ile iyi ilişkiler kurmayı  
E) Hristiyanlar arasındaki mezhep mücadelesini sonlandırmayı

5. Osmanlı Devleti'nde aşağıdaki görevlilerden hangisi kalemiye sınıfına dâhil değildir?

- A) Nişancı                                      B) Defterdar  
C) Müderris                                    D) Reisülküttap  
E) Defter Emni

6. XVII. yüzyılda *Keşf-üz-Zünûn* adlı bibliyografik eserinde binlerce kitabı yazarlarıyla tanıtan ve *Cihannüma* adlı eseriyle de çeşitli ülkeler hakkında bilgi veren bilim adamı, aşağıdakilerden hangisidir?

- A) Hezarfen Ahmet Çelebi  
B) Lagari Hasan Çelebi  
C) Evliya Çelebi  
D) Kâtip Çelebi  
E) Ahi Ahmet Çelebi

7. **Hotin Seferi sırasında edindiği olumsuz izlenimler üzerine, Osmanlı merkez ordusunda ıslahat yapmayı düşünen padişah aşağıdakilerden hangisidir?**

- A) II. Osman      B) IV. Murat      C) IV. Mehmet  
D) III. Selim      E) II. Mahmut

8. **Osmanlı Devleti'nin kuruluş döneminde medreselerde, isimlerinin yanında "Arabî, Acemî, Tusî, Semerkandî" gibi sıfatlarla anılan âlimlerin görev yapmış olmasından hareketle aşağıdakilerden hangisine ulaşılabilir?**

- A) Osmanlı bilim ve eğitiminin gelişimine diğer İslam ülkelerinden bilginlerin de katkı sağladığına  
B) Osmanlı medreselerinde sınıfsal farklılıkların bulunduğuna  
C) Osmanlı medreselerinin eğitim programlarının İrani müderrisler tarafından belirlendiğine  
D) Türk-İslam sentezinin Osmanlı medreselerinde başladığına  
E) Medreselerde eğitim dili olarak Arapçanın kabul edildiğine

9. • Osmanlı donanması dünyanın üçüncü büyük filosu hâline getirilmiştir.  
• Beylerbeyi ve Çırağan sarayları yapılmıştır.  
• Bosna, Hersek, Bulgaristan ve Sırbistan-Karadağ'da isyanlar çıkmıştır.

**XIX. yüzyılda görülen bu gelişmeler aşağıdaki Osmanlı padişahlarından hangisinin dönemine aittir?**

- A) II. Abdülhamit      B) Abdülaziz  
C) Abdülmecit      D) II. Mahmut  
E) III. Mustafa

10. Kanunuesasi'nin 8. maddesi: "Osmanlı Devleti uyruğu olan bireylerin tümüne hangi din ve mezhepten olursa olsun ayırım gözetilmeksizin Osmanlı denir." biçimindedir.

**Bu tanımla, aşağıdakilerden hangisinin amaçlandığı savunulamaz?**

- A) Padişahın mutlak yetkisinin kısıtlanmasının  
B) Müslüman olmayanların ayrılıkçı hareketlerinin önlenmesinin  
C) Toplumun Osmanlı adı altında bütünleştirilmesinin  
D) Din ve mezhep ayrımcılığının ortadan kaldırılmasının  
E) Osmanlı vatandaşlığı statüsünün oluşturulmasının

11. **Osmanlı Devleti'nde Encümen-i Dâniş'in kurulmasında;**

- I. eğitim ve öğretimin geliştirilmesi,  
II. Osmanlı diplomasisinin örgütlenmesi,  
III. bilim politikasının belirlenmesi

**amaçlarından hangileri etkili olmuştur?**

- A) Yalnız II      B) Yalnız III      C) I ve II  
D) I ve III      E) II ve III

12. İngiltere, Rusya'nın Akdeniz'e inmesine engel olmak amacıyla zaman zaman Osmanlı Devleti'ni koruyucu politikalar izlemiştir. Aynı zamanda bunu bazı Osmanlı topraklarına yerleşmek için de fırsat olarak görmüştür.

**Buna göre, aşağıdakilerden hangisi İngiltere'nin bu tür bir politikayla yerleştiği Osmanlı topraklarından biri olarak gösterilebilir?**

- A) Kıbrıs      B) Rodos      C) Girit  
D) On İki Ada      E) Kırım

13. Mondros Ateşkes Anlaşması sonrasında, 13 Kasım 1918'de İstanbul'a dönen Mustafa Kemal, 18 Kasım 1918'de *Vakit* gazetesinde yayımlanan demecinde, "Herhâlde ulusun ve memleketimizin pek çok muhtaç olduğu barışı sağlayacak hükûmetin bugünkü Mebuslar Meclisine dayanması bir zorunluluktur." demiştir.

**Mustafa Kemal bu sözlerle, aşağıdakilerden hangisinin gerekliliğini vurgulamıştır?**

- A) Hükûmetin meclisle uyumlu olmasının  
B) Çok partili siyasal hayata geçilmesinin  
C) Her koşulda barışın imzalanmasının  
D) Yeni bir meclisin toplanmasının  
E) Padişahın meclis kararlarına uymasının
14. Mondros Ateşkes Anlaşması sonrasında başlayan işgaller karşısında halkın örgütlenerek kurduğu Kuvayımillîye birliklerinin liderleri arasında eski askerler, tanınmış efeler ya da eşraftan kişiler de bulunmaktaydı.

**Buna göre, aşağıdakilerden hangisinin Kuvayımillîye birliklerine liderlik ettiği söylenemez?**

- A) İpsiz Recep  
B) Çerkez Ethem  
C) Yörük Ali Efe  
D) Nene Hatun  
E) Şahin Bey

15. **Amasya Genelgesi'nin;**

- I. Vatanın bütünlüğü, milletin bağımsızlığı tehlikededir.  
II. İstanbul Hükûmeti üzerine aldığı sorumluluğu yerine getirememektedir.  
III. Milletin bağımsızlığını yine milletin azim ve kararı kurtaracaktır.  
IV. Her türlü denetimden uzak millî bir kurul oluşturulmalıdır.

**hükümlerinden hangileri, Millî Mücadele'nin yöntemini ortaya koymaktadır?**

- A) I ve II  
B) I ve III  
C) II ve III  
D) II ve IV  
E) III ve IV

16. **Osmanlı Mebusan Meclisi tarafından kabul edilen Mişakımillî'de, halkoyuna başvurulması uygun görülen yerler arasında aşağıdakilerden hangisi yer almaz?**

- A) Trabzon  
B) Kars  
C) Ardahan  
D) Batum  
E) Batı Trakya

17. Kurtuluş Savaşı sadece bir Türk-Yunan Savaşı değil aynı zamanda emperyalist güçlere karşı bir savaştır.

**Aşağıdaki durumlardan hangisinin bu yargıyı destekler nitelikte olduğu söylenemez?**

- A) Kars Antlaşması'yla Doğu sınırlarının belirlenmesi  
B) Birinci İnönü Savaşı'ndan sonra Anlaşma Devletlerinin Londra Konferansı'nı düzenlemesi  
C) Mudanya Mütarekesi Görüşmeleri'ne İngiltere, Fransa ve İtalya'nın katılması  
D) Sakarya Savaşı'ndan sonra Fransızlarla Ankara Antlaşması'nın imzalanması  
E) İkinci İnönü Zaferi'nden sonra İtalya'nın Anadolu topraklarından çekilmeye başlaması

18. Aşağıdakilerden hangisi Millî Mücadele'yi destekleyen basın yayın organları arasında **yer almaz**?

- A) İleri  
B) Peyam-ı Sabah  
C) Tasvir-i Efkâr  
D) İkdâm  
E) Yeni Gün

19. Ankara'nın başkent olduğu 13 Ekim 1923 tarihinde Ankara'da elçiliği bulunan devlet aşağıdakilerden hangisidir?

- A) İngiltere  
B) Afganistan  
C) İtalya  
D) Yunanistan  
E) Fransa

20. Atatürk Dönemi'nde kadınlar, aşağıdaki görev ve mesleklerden hangisinde diğerlerinden daha önce yer almaya başlamıştır?

- A) Belediye başkanlığı  
B) Cerrahlık  
C) Savaş pilotluğu  
D) Muhtarlık  
E) Milletvekilliği

21. XX. yüzyılda kurulan, Batı Tiyatrosu anlayışıyla pek çok eser sergileyen ve 1934 yılında adı İstanbul Şehir Tiyatrosu olarak değişen kurum, aşağıdakilerden hangisidir?

- A) Darübedayi  
B) Darüleytam  
C) Darümaarif  
D) Darümuallimat  
E) Darüfununuşahane

22. Batı Cephesi Komutanlığı ve Mudanya Görüşmeleri'ndeki başarısından dolayı, Lozan Konferansı'na gidecek heyete İsmet İnönü'nün başkanlık etmesi için Dışişleri Bakanlığı görevinden istifa eden kişi, aşağıdakilerden hangisidir?

- A) Mahmut Esat Bozkurt  
B) Dr. Rıza Nur  
C) Hasan Saka  
D) Kâzım Karabekir  
E) Yusuf Kemal Tengirşenk

23. Devlet yönetiminde millî egemenliği, millî iradeyi ve özgür seçimi esas kabul eden ilke aşağıdakilerden hangisidir?

- A) Cumhuriyetçilik  
B) Milliyetçilik  
C) Halkçılık  
D) Devletçilik  
E) Laiklik

24. 19 Mayıs 1924'te İstanbul'da "Haliç Konferansı" adı altında gerçekleşen ve Türkiye'yi Fethi Okyar'ın temsil ettiği görüşmeler aşağıdaki sınırlardan hangisiyle ilgilidir?

- A) Irak sınırı                      B) İran sınırı  
C) Suriye sınırı                    D) Gürcistan sınırı  
E) Ermenistan sınırı

25. I. ABD ve SSCB arasında bloklaşmaya neden olmuştur.  
II. Avrupa'nın ekonomik açıdan ABD ile rekabet edebilmesini amaçlamıştır.  
III. Türkiye ve Yunanistan'a askerî yardım yapılmasını öngörmüştür.

1947 yılında ilan edilen Truman Doktrinini hakkında yukarıdakilerden hangileri söylenebilir?

- A) Yalnız II                      B) I ve II                      C) I ve III  
D) II ve III                      E) I, II ve III

26. 1948'de Cominform'dan çıkarılması üzerine Doğu Bloku ülkeleri arasından resmen ayrılan ve 1961'de Bağlantısızlar Grubu arasında yer alan ülke aşağıdakilerden hangisidir?

- A) Mısır                              B) Endonezya  
C) Yugoslavya                    D) Hindistan  
E) Afganistan

27. 16 Ağustos 1960'ta bağımsız Kıbrıs Cumhuriyeti ilan edildikten sonra, cumhurbaşkanlığı görevine Rum lider Makarios getirilirken cumhurbaşkanı yardımcılığı görevini üstlenen Türk lider, aşağıdakilerden hangisidir?

- A) Fazıl Küçük  
B) Rauf Denktaş  
C) Mehmet Ali Talat  
D) Tayfur Sökmen  
E) Abdurrahman Melek

28. Aşağıda, haritada numaralandırılarak gösterilmiş beş alan ve bu alanların dördüne ait toprak özellikleri verilmiştir.



- Yazları yağışlı karasal iklim koşullarında yetişen yüksek boylu çayırlar altında oluşmuşlardır.
- Kalker ana kaya üzerinde oluşan kırmızı renkli bu topraklarda organik madde miktarı azdır.
- Yıkanmanın fazla olduğu bu topraklar asidik karakter gösterir.
- Bünyelerinde bol miktarda çeşitli tuzlar bulunduran bu toprakların tarımsal verimi düşüktür.

Buna göre, haritadaki alanlardan hangisine ait toprak özelliği verilmemiştir?

- A) I                      B) II                      C) III                      D) IV                      E) V

29. Bir grup doğa yürüyüşçüsü kıydan başlayarak bir dağa tırmanırken; kestane, gürgen, şimşir, kayın, sarıçam, göknar ve ladin gibi ağaçları görmüştür.

**Bu doğa yürüyüşünün aşağıdaki dağların hangisinde yapıldığı söylenebilir?**

- A) Amanoslar B) Bozdağ C) Kazdağı  
D) Kaçkar E) Bolkar

30.



**Yukarıdaki haritada numaralarla gösterilen alanların hangisinde deprem riski diğerlerinden daha azdır?**

- A) I B) II C) III D) IV E) V

31. Yaz ile kış sıcaklıkları arasındaki fark bir bölgenin karasallığını gösterir. Bu fark ne kadar fazla ise karasallık da o kadar fazladır.



**Buna göre yukarıdaki haritada numaralarla gösterilen alanların hangisinde karasallık daha fazladır?**

- A) I B) II C) III D) IV E) V

32. Türkiye’de buzul aşındırma ve biriktirme şekillerinin bulunduğu yerler,

- I. Yüksek dağlık alanlardır.  
II. Plato görünümündeki yerlerdir.  
III. Genellikle 2000 metrenin üzerindedir.  
IV. Ülkenin kuzeyinde bulunmaktadır.

**özelliklerinden hangileri bakımından ortaktır?**

- A) I ve II B) I ve III C) II ve III  
D) II ve IV E) III ve IV

33. Türkiye’de karstik şekiller yaygın olmakla birlikte polyelerin Batı Toroslarda daha fazla bulunmasının nedeni aşağıdakilerden hangisidir?

- A) Akdeniz yağış rejiminin görülmesi  
B) Bitki örtüsü bakımından zengin olması  
C) Kalın kalker ve kırıklı yapının varlığı  
D) Yükselti ve eğimin fazla olması  
E) 4. Jeolojik Zaman’da buzullaşmaya uğraması

34.

- I. Kuzey ve güneyde Alp orojenezıyla oluşan sıradağların bulunması  
II. Batı Anadolu’da horst ve grabenlerin bulunması  
III. Epirojenik hareketlerle Anadolu yarımadasının yükselmesi  
IV. Akarsu aşındırmasıyla oluşan derin vadilerin yer alması

**Yukarıdakilerden hangileri, Türkiye arazisinin ortalama yükseltisinin fazla olmasında diğerlerinden daha etkili olmuştur?**

- A) I ve II B) I ve III C) II ve III  
D) II ve IV E) III ve IV

35. Türkiye’de 1960’tan günümüze kadar olan dönemde nüfus artışıyla ilgili olarak aşağıdakilerden hangisi yanlıştır?

- A) Nüfus artış hızı yıllar arasında aynı oranda gerçekleşmiştir.
- B) Toplam nüfus tüm sayım dönemlerinde artmıştır.
- C) Nüfus artış hızı bölgelere göre değişiklik göstermiştir.
- D) Kırsal kesimde nüfus artışı daha çok doğal artış şeklinde olmuştur.
- E) Büyük şehirlerde nüfus artışı genellikle göçlerle olmuştur.

36. Türkiye’de 1950’li yıllardan günümüze kentsel nüfus oranında bir artış söz konusudur.

**Bu durumun oluşmasında aşağıdakilerden hangisinin etkisi daha azdır?**

- A) Eğitim imkânlarının kentlerde fazla olması
- B) Kentte iş olanaklarının çeşitli olması
- C) Sulu tarım alanlarının genişlemesi
- D) Tarımda makineleşmenin yaygınlaşması
- E) Sanayi faaliyetlerinin kentlerde yoğunlaşması

37. Türkiye’de, özellikle büyük kentlerde, son yıllarda kentsel dönüşüm ve değişim uygulamalarına önem verilmektedir.

**Türkiye için bu uygulamaların zorunlu hâle gelmesinin temelinde, aşağıdaki sorunlardan hangisinin daha etkili olduğu söylenebilir?**

- A) Kentlerin hızlı ve plansız gelişmiş olmasının
- B) Nüfus artışına paralel olarak araç sayısının artmasının
- C) Kent içi ulaşım sorunlarının yaşanmasının
- D) Konut ihtiyacının artmasının
- E) Sanayi tesislerinin çevresel etkilerinin

38. Dünyada son yıllarda gelişmekte olan kruvaziyer turizmi, Türkiye’de de gelişmektedir. Kruvaziyer turizmde büyük yolcu gemilerinin yanaşabileceği uygun limanların varlığı önemli olduğu gibi geminin yanaştığı liman ve çevresindeki turistik çekicilikler de önem taşımaktadır.

**Türkiye’de, bu turizm etkinliğinin en fazla gelişme gösterdiği iki liman aşağıdakilerin hangisinde verilmiştir?**

- A) İstanbul ve Kuşadası
- B) İzmir ve Mersin
- C) Antalya ve Mersin
- D) İzmir ve Antalya
- E) Kuşadası ve Antalya

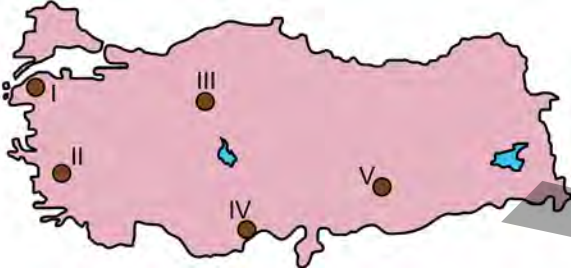


39. Avantajlı coğrafi konumu ile bir enerji koridoru hâline gelen Türkiye, petrol ve doğalgaz taşınan birçok boru hattına sahip olmuştur. Enerjiye olan talebin hızla arttığı dünyada Türkiye'nin bu avantajı ülke açısından büyük önem taşımaktadır.

**Bu durumun oluşmasında, petrol ve doğalgazın temin edildiği ülkeler arasında aşağıdakilerden hangisi yoktur?**

- A) Irak                      B) İran                      C) Rusya  
D) Gürcistan              E) Azerbaycan

40. Aşağıdaki haritada beş alan numaralandırılarak koyu renkle gösterilmiştir.



**Bu alanların hangisinde jeotermal enerjiden elektrik üretimi yapılmaktadır?**

- A) I                      B) II                      C) III                      D) IV                      E) V

41. Türkiye'de şeker fabrikaları, genellikle şeker pancarı tarımının yoğun olarak yapıldığı yerlere kurulmuştur.

**Buna göre, aşağıdaki illerin hangisinde şeker fabrikası yoktur?**

- A) Uşak                      B) Kayseri                      C) Kars  
D) Kırklareli              E) Artvin

42. Türkiye'de tarım ürünlerinin çeşitliliği ve üretimin fazla olması tarıma dayalı sanayinin gelişmesini sağlamıştır.

**Aşağıdakilerden hangisi bu gelişmeyi sağlayan tarım ürünlerinden biri değildir?**

- A) Şeker pancarı                      B) Pamuk  
C) Tütün                      D) Çay  
E) Kivi

43. Aşağıdaki haritada Türkiye'de çıkarılan bazı madenlerin yaygın olarak bulunduğu alanlar numaralandırılarak koyu renkle gösterilmiştir.



**Bu alanlarda çıkarılan madenler aşağıdakilerin hangisinde doğru olarak verilmiştir?**

- |           | I | II     | III    |
|-----------|---|--------|--------|
| A) Bor    |   | Demir  | Bakır  |
| B) Mermer |   | Krom   | Boksit |
| C) Demir  |   | Bakır  | Fosfat |
| D) Bakır  |   | Boksit | Demir  |
| E) Linyit |   | Demir  | Mermer |

44. Aşağıdakilerden hangisi Türkiye’de uygulanan bölgesel kalkınma projelerinin temel amaçlarından biri değildir?

- A) Bölgeler arası gelişmişlik farkını ortadan kaldırmak
- B) Göç hareketini önleyerek nüfusu yerinde tutmak
- C) Doğal ve beşerî kaynakları en iyi şekilde kullanmak
- D) İstihdamı geliştirecek iş olanakları sağlamak
- E) Bölgedeki yabancı sermaye yatırımlarını artırmak

45. Türkiye’de dış ticarete konu olan ürünler dikkate alındığında aşağıdakilerden hangisinin ihracat gelirleri içindeki payı daha azdır?

- A) Demir-Çelik
- B) Motorlu kara taşıtları
- C) Kazan, makine ve cihazlar
- D) Pamuk ve pamuk ipliği
- E) Elektronik makine ve cihazlar

46. Aşağıdakilerden hangisi, kişinin bizzat hareket ederek kendi fiilleriyle haklar kazanabilme ve borç altına girebilme iktidarını ifade eder?

- A) Hak ehliyeti
- B) Erginlik
- C) Fiil ehliyeti
- D) Kısıtlı olmamak
- E) Hak sahipliği

47. Türk hukukuna göre, metninde herhangi bir yürürlük tarihi gösterilmeyen kanunlar ne zaman yürürlüğe girer?

- A) Resmî Gazete’de yayımlanmasını izleyen günün başlangıcından hesap edilmek üzere kırk beşinci günün sona ermesinden itibaren
- B) Resmî Gazete’de yayımlanmasını izleyen günün başlangıcından hesap edilmek üzere otuzuncu günün sona ermesinden itibaren
- C) TBMM Genel Kurulunda kabul edildiği günden itibaren kırk beş gün sonra
- D) TBMM Genel Kurulunda kabul edildiği günden itibaren otuz gün sonra
- E) Resmî Gazete’de yayımlanmasını izleyen günün başlangıcından hesap edilmek üzere altmışıncı günün dolmasından itibaren

48. Türk hukukuna göre dernekler en az kaç kişi tarafından kurulabilir?

- A) 3
- B) 5
- C) 7
- D) 10
- E) 15

49. 1982 Anayasası’na göre, bir bakanlığın herhangi bir sebeple boşalması hâlinde en geç kaç gün içinde yerine atama yapılması gerekir?

- A) 7
- B) 15
- C) 20
- D) 30
- E) 45

50. 1982 Anayasası’na göre, aşağıdakilerden hangisi kişinin hakları ve ödevlerinden biri değildir?

- A) Türk vatandaşlığı
- B) Konut dokunulmazlığı
- C) Yerleşme ve seyahat hürriyeti
- D) Basın hürriyeti
- E) Din ve vicdan hürriyeti

51. Askerî Yüksek İdare Mahkemesi, hukukumuzda ilk defa aşağıdakilerden hangisi ile kurulmuştur?

- A) 1921 Anayasası
- B) 1924 Anayasası
- C) 1961 Anayasası'nda 1971 yılında yapılan anayasa değişikliği
- D) 1982 Anayasası'nın ilk hâli
- E) 1982 Anayasası'nda 2004 yılında yapılan anayasa değişikliği

52. Türk idare hukukuna göre belediyenin organları aşağıdakilerden hangisidir?

- A) Belediye meclisi - Belediye encümeni - Belediye başkanı
- B) Belediye meclisi - Genel sekreterlik - Belediye başkanı
- C) İlçe idare kurulu - Genel sekreterlik - Belediye başkanı
- D) Kaymakamlık - Genel sekreterlik - Belediye başkanı
- E) Genel sekreterlik - Belediye meclisi - Belediye encümeni

53. Aşağıdakilerden hangisi 657 sayılı Devlet Memurları Kanunu'nda düzenlenen disiplin cezalarından biri değildir?

- A) Yer değiştirme
- B) Aylıktan kesme
- C) Kademe ilerlemesinin durdurulması
- D) Devlet memurluğundan çıkarma
- E) Uyarma

54. Türk idare hukukuna göre Devlet Denetleme Kurulu aşağıdakilerden hangisine bağlı olarak çalışır?

- A) Millî Güvenlik Kurulu
- B) Cumhurbaşkanlığı
- C) Türkiye Büyük Millet Meclisi Başkanlığı
- D) Kamu Düzeni ve Güvenliği Müsteşarlığı
- E) Bakanlar Kurulu

55. Bir kayanın üzerine oturmuş, elini çenesine dayamış ve derin düşüncelere dalmış bir erkek figürünün tasvir edildiği "Düşünen Adam" heykeli aşağıdakilerden hangisinin eseridir?

- A) Michelangelo
- B) Pablo Picasso
- C) Leonardo da Vinci
- D) Auguste Rodin
- E) Frederic Auguste Bartholdi

56. Dünya tıp tarihinde önemli bir yere sahip olan, *El-Kanun fi't-Tıb* adlı eseri yazan ve Batı dünyasında "Avicenna" olarak bilinen İslam bilgini aşağıdakilerden hangisidir?

- A) Farabi
- B) El-Biruni
- C) El-Cezerî
- D) İbni Sina
- E) İbni Haldun

57. Her yıl adına ödül verilen Türkiye'nin ilk Müslüman Türk kadın tiyatro oyuncusu aşağıdakilerden hangisidir?

- A) Afife Jale                      B) Cahide Sonku  
C) Neyyire Neyyir                D) Keriman Halis  
E) Adile Naşit

58. İnsan sağlığı üzerindeki olumsuz etkileri nedeniyle dünyanın en önemli sağlık sorunlarından biri olan sigara bağımlılığına yol açan madde aşağıdakilerden hangisidir?

- A) Adrenalin            B) Nikotin            C) Tein  
D) Kodein              E) Serotonin

59. 2016 yılının Nisan ayında, elde ettiği başarılarla Kadınlar Tenis Birliği (WTA) tekler sıralamasında ilk 100'e giren Türk bayan sporcu aşağıdakilerden hangisidir?

- A) İpek Soylu                      B) Çağla Büyükakçay  
C) Başak Eraydın                D) Pemra Özgen  
E) Ayla Aksu

60. Amerika Birleşik Devletleri Başkanı Barack Obama'nın 2016 yılının Mart ayında diplomatik ilişkileri normalleştirme kapsamında gerçekleştirdiği ziyaretle birlikte seksen sekiz yıl sonra ilk kez bir Amerikan başkanı tarafından ziyaret edilen ülke aşağıdakilerden hangisidir?

- A) Çin Halk Cumhuriyeti  
B) Afganistan  
C) Küba  
D) Vietnam  
E) İran

## SINAVDA UYULACAK KURALLAR

1. Sınav salonunda saate entegre kamera ile kayıt yapılıyor ise kamera kayıtlarının incelenmesinden sonra sınav kurallarına uymadığı tespit edilen adayların sınavları ÖSYM Yönetim Kurulunca geçersiz sayılacaktır.
2. **Cep telefonu ile sınava girmek kesinlikle yasaktır.** Her türlü elektronik/mekanik cihazla ve çağrı cihazı, telsiz, fotoğraf makinesi vb. araçlarla; cep bilgisayarını, her türlü saat ile; kablosuz iletişim sağlayan bluetooth, kulaklık vb. her türlü bilgisayar özelliği bulunan cihazlarla; her türlü kesici ve delici alet, ateşli silah vb. teçhizatla; kalem, silgi, kalemtıraş, müsvedde kâğıdı, defter, kitap, ders notu, sözlük, dergi, gazete vb. yayınlar, hesap makinesi, pergel, açılabilir, cetvel vb. araçlarla sınava girmek kesinlikle yasaktır. Adayların sınava kolye, küpe, yüzük (alyans hariç), bilezik, broş, anahtar, anahtarlık, metal para gibi metal içerikli eşyalarla (basit başörtü iğnesi ve ince metal tokalı kemer hariç); plastik veya camdan yapılmış her türlü güneş gözlüğü ile (şeffaf/numaralı gözlük hariç), banka/kredi kartı, ulaşım kartı vb. kartlarla; yiyecek, içecek (şeffaf pet şişe içerisindeki su hariç) ve diğer tüketim maddeleri ile gelinmesi kesinlikle yasaktır. Bu araçlarla sınava girmiş adayların adı mutlaka Salon Sınav Tutanağına yazılacak, bu adayların sınavı geçersiz sayılacaktır.  
**Ancak, ÖSYM Başkanlığı tarafından belirlenen Engelli ve Yedek Sınav Evrakı Yönetim Merkezi (YSYM) binalarında sınava girecek olan engelli adayların sınava giriş belgelerinde yazılı olan araç gereçler, cihazlar vb. yukarıda belirtilen yasakların kapsamı dışında değerlendirilecektir.**
3. Bu sınav için verilen toplam cevaplama süresi **120 dakikadır (2 saat)**. Sınav başladıktan sonra **ilk 90 ve son 15** dakika içinde adayın sınavdan çıkmasına kesinlikle izin verilmeyecektir. **Bu süreler dışında, cevaplama sınav bitmeden tamamlarsanız cevap kâğıdınızı ve soru kitapçığınızı salon görevlilerine teslim ederek salonu terk edebilirsiniz. Bildirilen süreler aykırı davranışlardan adayın kendisi sorumludur.**
4. **Sınav salonundan ayrılan aday, her ne sebeple olursa olsun, tekrar sınava alınmayacaktır.**
5. Sınav süresince görevlilerle konuşmak, görevlilere soru sormak yasaktır. Aynı şekilde görevlilerin de adaylarla yakından ve alçak sesle konuşmaları ayrıca adayların birbirinden kalem, silgi vb. şeyleri istemeleri kesinlikle yasaktır.
6. Sınav sırasında, görevlilerin her türlü uyarısına uymak zorundasınız. Sınavınızın geçerli sayılması, her şeyden önce, sınav kurallarına uymanıza bağlıdır. Kurallara aykırı davranışta bulunanların ve yapılacak uyarılara uymayanların kimlik bilgileri Salon Sınav Tutanağına yazılacak ve sınavları geçersiz sayılacaktır.
7. Sınav sırasında kopya çeken, çekmeye kalkışan, kopya veren, kopya çekilmesine yardım edenlerin kimlik bilgileri Salon Sınav Tutanağına yazılacak ve bu adayların sınavları geçersiz sayılacaktır. Adayların test sorularına verdikleri cevapların dağılımları bilgi işlem yöntemleriyle incelenecek, bu incelemelerden elde edilen bulgular bireysel veya toplu olarak kopya çekildiğini gösterirse kopya eylemine katılan adayın/adayların sınavı geçersiz sayılacak ayrıca 2 yıl boyunca ÖSYM tarafından düzenlenen tüm sınavlara başvurusu yasaklanabilecektir. Sınav görevlileri bir salondaki sınavın, kurallara uygun biçimde yapılmadığını, toplu kopya girişiminde bulunulduğunu raporlarında bildirdiği takdirde, ÖSYM bu salonda sınava giren tüm adayların sınavını geçersiz sayabilir.
8. Cevap kâğıdında doldurmanız gereken alanlar bulunmaktadır. Bu alanları doldurunuz. Cevap kâğıdınızı başkaları tarafından görülmeyecek şekilde tutmanız gerekmektedir. Cevap kâğıdına yazılacak her türlü yazıda ve yapılacak bütün işaretlemelerde kurşun kalem kullanılacaktır. Sınav süresi bittiğinde cevapların cevap kâğıdına işaretlenmiş olması gerekir. Soru kitapçığına işaretlenen cevaplar geçerli değildir.
9. Soru kitapçığınızı alır almaz kapağında bulunan alanları doldurunuz. Size söylendiği zaman sayfaların eksik olup olmadığını, kitapçıkta basım hatalarının bulunup bulunmadığını ve soru kitapçığının her sayfasında basılı bulunan soru kitapçık numarasının, kitapçığın ön kapağında basılı soru kitapçık numarasıyla aynı olup olmadığını kontrol ediniz. Soru kitapçığının sayfası eksik veya basımı hatalıysa değiştirilmesi için salon başkanına başvurunuz.  
**Size verilen soru kitapçığının numarasını cevap kâğıdınızdaki "Soru Kitapçık Numarası" alanına yazınız ve kodlayınız. Cevap kâğıdınızdaki "Soru Kitapçık Numaramı doğru kodladım." kutucuğunu işaretleyiniz.**  
**Soru kitapçığı üzerinde yer alan Soru Kitapçık Numarasını doğru kodladığınızı beyan eden alanı imzalayınız.**
10. Sınav sonunda soru kitapçıkları toplanacak ve ÖSYM'de incelenecektir. Soru kitapçığının sayfalarını koparmayınız. Soru kitapçığının bir sayfası bile eksik çıkarsa sınavınız geçersiz sayılacaktır.
11. Cevap kâğıdına ve soru kitapçığına yazılması ve işaretlenmesi gereken bilgilerde bir eksiklik ve/veya yanlışlık olması hâlinde sınavınızın değerlendirilmesi mümkün değildir, bu husustaki özen yükümlülüğü ve sorumluluk size aittir.
12. Soru kitapçığının sayfalarındaki boş yerleri müsvedde için kullanabilirsiniz.
13. Soruları ve/veya bu sorulara verdiğiniz cevapları ayrı bir kâğıda yazıp bu kâğıdı dışarı çıkarmanız kesinlikle yasaktır.
14. **Sınav salonundan ayrılmadan önce soru kitapçığınızı, cevap kâğıdınızı ve sınava giriş belgenizi salon görevlilerine eksiksiz olarak teslim etmeyi unutmayınız.**
15. **Her testin cevaplarını cevap kâğıdındaki ilgili alana işaretlemeye dikkat ediniz.**
16. Sınav süresi salon görevlilerinin "SINAV BAŞLAMIŞTIR" ibaresiyle başlar, "SINAV BİTMİŞTİR" ibaresiyle sona erer.

*Bu testlerin her hakkı saklıdır. Hangi amaçla olursa olsun, testlerin tamamının veya bir kısmının Merkezimizin yazılı izni olmadan kopya edilmesi, fotoğrafının çekilmesi, herhangi bir yolla çoğaltılması, yayımlanması ya da kullanılması yasaktır. Bu yasağa uymayanlar gerekli cezai sorumluluğu ve doğacak tüm mali külfeti peşinen kabullenmiş sayılır.*

**KAMU PERSONEL SEÇME SINAVI**  
**LİSANS (PAZAR SABAH)**  
**GENEL YETENEK TESTİ-GENEL KÜLTÜR TESTİ**  
**CEVAP ANAHTARI**  
**22 MAYIS 2016**

**GENEL YETENEK TESTİ**

**GENEL KÜLTÜR TESTİ**

1. A	31. A	1. A	31. E
2. B	32. B	2. A	32. B
3. E	33. B	3. E	33. C
4. D	34. C	4. A	34. B
5. D	35. C	5. C	35. A
6. D	36. D	6. D	36. C
7. B	37. C	7. A	37. A
8. A	38. B	8. A	38. A
9. E	39. A	9. B	39. D
10. D	40. E	10. A	40. B
11. A	41. C	11. D	41. E
12. B	42. B	12. A	42. E
13. E	43. B	13. A	43. A
14. D	44. C	14. D	44. E
15. A	45. E	15. E	45. D
16. B	46. A	16. A	46. C
17. B	47. D	17. A	47. A
18. C	48. E	18. B	48. C
19. B	49. B	19. B	49. B
20. C	50. D	20. A	50. A
21. A	51. B	21. A	51. C
22. D	52. C	22. E	52. A
23. B	53. C	23. A	53. A
24. D	54. D	24. A	54. B
25. E	55. A	25. C	55. D
26. E	56. C	26. C	56. D
27. D	57. C	27. A	57. A
28. B	58. D	28. A	58. B
29. B	59. E	29. D	59. B
30. E	60. A	30. C	60. C