



T.C. Ölçme, Seçme ve Yerleştirme Merkezi

**MESLEK YÜKSEKOKULLARI İLE  
AÇIK ÖĞRETİM ÖN LİSANS PROGRAMLARI  
MEZUNLARININ LİSANS ÖĞRENİMİNE  
DİKEY GEÇİŞ SINAVI  
(DGS)  
19 TEMMUZ 2014 CUMARTESİ**

*Bu testlerin her hakkı saklıdır. Hangi amaçla olursa olsun, testlerin tamamının veya bir kısmının Merkezimizin yazılı izni olmadan kopya edilmesi, fotoğrafının çekilmesi, herhangi bir yolla çoğaltılması, yayımlanması ya da kullanılması yasaktır. Bu yasağa uymayanlar gerekli cezai sorumluluğu ve testlerin hazırlanmasındaki mali külfeti peşinen kabullenmiş sayılır.*

## AÇIKLAMA

1. Bu kitapçıkta **Sayısal** ve **Sözel Bölüm** olmak üzere iki bölüm bulunmaktadır.
2. Bu sınav için verilen toplam cevaplama süresi **140 dakikadır (2 saat, 20 dakika)**.
3. Bu kitapçıkta yer alan her sorunun sadece bir doğru cevabı vardır. Bir soru için birden çok cevap yeri işaretlenmişse o soru yanlış cevaplanmış sayılacaktır.
4. İşaretlediğiniz bir cevabı değiştirmek istediğinizde, silme işlemini çok iyi yapmanız gerektiğini unutmayınız.
5. **Bu sınav puanlanırken her bölümde doğru cevaplarınızın sayısından yanlış cevaplarınızın sayısının dörtte biri düşülecek ve kalan sayı o bölümle ilgili ham puanınız olacaktır.**
6. Cevaplamaya istediğiniz sorudan başlayabilirsiniz. Bir soru ile ilgili cevabınızı, cevap kâğıdında o soru için ayrılmış olan yere işaretlemeyi unutmayınız.
7. Sınavda uyulacak diğer kurallar bu kitapçığın arka kapağında belirtilmiştir.

Sınavın bu bölümünden alacağınız standart puan, Sayısal DGS Puanınızın (DGS-SAY) hesaplanmasında 3; Eşit Ağırlıklı DGS Puanınızın (DGS-EA) hesaplanmasında 1,8; Sözel DGS Puanınızın (DGS-SÖZ) hesaplanmasında 0,6 katsayısı ile çarpılacaktır.

BU BÖLÜMDE CEVAPLAYACAĞINIZ TOPLAM SORU SAYISI 60'TIR.

1.

$$\left(1 + \frac{1}{3}\right) \left(1 + \frac{1}{5}\right) \left(1 - \frac{1}{6}\right) \left(1 - \frac{1}{8}\right)$$

işleminin sonucu kaçtır?

- A)  $\frac{3}{4}$       B)  $\frac{7}{4}$       C)  $\frac{4}{5}$   
D)  $\frac{7}{6}$       E)  $\frac{5}{8}$

2.

$$A = 18 + 21 + 24 + \dots + 36$$

$$B = 11 + 15 + 19 + \dots + 35$$

olduğuna göre, A – B farkı kaçtır?

- A) 26      B) 28      C) 30      D) 32      E) 34

3.

$$\frac{0,15}{0,2 + \frac{0,3}{0,75}}$$

işleminin sonucu kaçtır?

- A) 0,2      B) 0,25      C) 0,3      D) 0,4      E) 0,45

4.

$$\frac{2^{30} - 2^{29}}{2^{30} + 2^{31}}$$

işleminin sonucu kaçtır?

- A)  $\frac{1}{8}$       B)  $\frac{1}{6}$       C)  $\frac{1}{4}$   
D)  $\frac{1}{3}$       E)  $\frac{1}{2}$

5.

$$\frac{\sqrt{15 \cdot 6^3}}{\sqrt{10^3}}$$

işleminin sonucu kaçtır?

- A)  $\frac{3}{5}$       B)  $\frac{9}{5}$       C)  $\frac{27}{5}$   
 D)  $\frac{9}{25}$       E)  $\frac{27}{25}$

6.

$$\frac{9 \cdot 10! + 8 \cdot 9!}{7 \cdot 8!}$$

işleminin sonucu kaçtır?

- A) 105      B) 108      C) 114      D) 120      E) 126

7. a, b ve c tam sayıları için

$$a = \frac{b}{3} + \frac{c}{4}$$

olduğuna göre, aşağıdakilerden hangisi her zaman doğrudur?

- A) a tek sayıdır.      B) a çift sayıdır.  
 C) b tek sayıdır.      D) b çift sayıdır.  
 E) c çift sayıdır.

8.

$$\left(1 + \frac{5}{x}\right) : \left(1 - \frac{25}{x^2}\right) = \frac{8}{3}$$

olduğuna göre, x kaçtır?

- A) 6      B) 8      C) 10      D) 12      E) 14

9. Gerçel sayılar kümesi üzerinde  $\oplus$  işlemi, her a ve b gerçel sayısı için

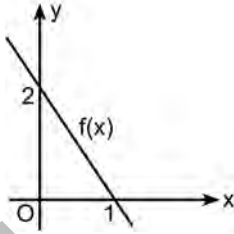
$$a \oplus b = a^2 - a \cdot b + 1$$

biçiminde tanımlanıyor.

Buna göre,  $(k-1) \oplus k = k \oplus (k-1)$  eşitliğini sağlayan k değeri kaçtır?

- A)  $\frac{1}{2}$       B)  $\frac{1}{3}$       C)  $\frac{2}{3}$   
D)  $\frac{1}{4}$       E)  $\frac{3}{4}$

10. Aşağıda, bir f doğrusal fonksiyonunun grafiği verilmiştir.



Buna göre,  $f(2) + f(-2)$  toplamı kaçtır?

- A) 2      B) 3      C) 4      D) 5      E) 6

11. a, b ve c gerçel sayıları için

$$a \cdot b \cdot c = 0$$

$$a + c > 0$$

$$b \cdot c < 0$$

olduğuna göre, aşağıdaki sıralamalardan hangisi doğrudur?

- A)  $a < b < c$       B)  $a < c < b$       C)  $b < a < c$   
D)  $b < c < a$       E)  $c < b < a$

12. x, y birer tam sayı olmak üzere,

$$3 \leq x \leq 5$$

$$1 \leq x \cdot y \leq 60$$

eşitsizliklerini sağlayan kaç tane (x, y) sıralı ikilisi vardır?

- A) 41      B) 43      C) 45      D) 47      E) 49

13.

$$a - b - c = 5$$

$$b + c + d = 3$$

$$a - d = 6$$

olduğuna göre, a kaçtır?

- A) 7    B) 8    C) 9    D) 10    E) 11

14.  $3^{x-1} = 4$  olduğuna göre,

$$9^x - 3^{x+2}$$

ifadesinin değeri kaçtır?

- A) 24    B) 27    C) 30    D) 33    E) 36

15.

$$\frac{\sqrt{x} - \sqrt{3}}{\sqrt{x+4}} = \frac{\sqrt{x-4}}{\sqrt{x+\sqrt{3}}}$$

olduğuna göre, x kaçtır?

- A)  $\frac{9}{2}$     B)  $\frac{13}{3}$     C)  $\frac{16}{3}$   
 D)  $\frac{21}{4}$     E)  $\frac{25}{6}$

16. a ve b pozitif gerçel sayıları için

$$\frac{1}{a} = \frac{a+b}{9} = \frac{3}{b}$$

olduğuna göre, a · b çarpımı kaçtır?

- A)  $\frac{8}{3}$     B)  $\frac{10}{3}$     C)  $\frac{16}{3}$   
 D)  $\frac{21}{4}$     E)  $\frac{27}{4}$

17.

$$3^2 + 3^3 + \dots + 3^8 = a$$

olduğuna göre,

$$3^3 + 3^4 + \dots + 3^{10}$$

toplamının  $a$  türünden eşiti aşağıdakilerden hangisidir?

- A)  $9(a+3)$       B)  $9(a-3)$       C)  $9a$   
 D)  $a+1$               E)  $a+9$

18.

$$|x+6| = 2|x|$$

eşitliğini sağlayan  $x$  değerlerinin toplamı kaçtır?

- A) 2      B) 3      C) 4      D) 5      E) 6

19.  $p$  ve  $q$  asal sayılarının arasındaki fark 2 ise  $(p, q)$  ikilisine bir "ikiz asal çifti" denir.

Buna göre, her  $(p, q)$  ikiz asal çifti için

- I.  $p \cdot q$  çarpımı tektir.  
 II.  $p + q$  toplamı 4'ün tam katıdır.  
 III.  $(p+2, q+2)$  ikilisi bir ikiz asal çiftidir.

ifadelerinden hangileri doğrudur?

- A) Yalnız I      B) Yalnız III      C) I ve II  
 D) II ve III      E) I, II ve III

20.  $79^6$  sayısının 7'ye bölümünden kalan kaçtır?

- A) 0      B) 1      C) 2      D) 3      E) 4

21. a iki farklı asal sayının çarpımı ve

$$\text{EBOB}(a,15) + \text{EBOB}(a,22) = 2$$

olduğuna göre, a'nın alabileceği en küçük değerın rakamları toplamı kaçtır?

- A) 9    B) 10    C) 11    D) 12    E) 13

22.

$$K = 3 \cdot 5 \cdot 7 \cdot 11$$

olduğuna göre, K + 15 sayısı aşağıdakilerden hangisine tam bölünmez?

- A) 2    B) 3    C) 5    D) 11    E) 13

23. a - b, b ve a + b küçükten büyüğe doğru sıralanmış ardışık üç tam sayıdır.

Buna göre, a · b çarpımı kaçtır?

- A) 1    B) 2    C) 3    D) 4    E) 5

24. Sayı doğrusu üzerinde, 2 noktasına eşit uzaklıkta olan iki gerçel sayıdan büyük olan küçük olandan 3 fazladır.

Buna göre, bu iki sayının çarpımı kaçtır?

- A)  $\frac{5}{3}$     B)  $\frac{7}{4}$     C)  $\frac{9}{5}$   
D)  $\frac{9}{8}$     E)  $\frac{15}{8}$



25. Üç basamaklı BAB doğal sayısı, rakamları toplamının 28 katına eşittir.

**Buna göre, A kaçtır?**

- A) 5      B) 6      C) 7      D) 8      E) 9

26. A ve B birbirinden farklı rakamlar olmak üzere, iki basamaklı AB ve BA doğal sayıları 8'e bölündüğünde aynı kalan elde ediliyor.

**Buna göre, A + B toplamı kaçtır?**

- A) 8      B) 9      C) 10      D) 11      E) 12

27. Bir mağaza düzenlediği bir kampanyada, alınan iki üründen daha ucuz olanına % 20 indirim uygulamaktadır.

Bu kampanyadan habersiz olan bir müşteri mağazadan aldığı iki ürün için 170 TL ödeyeceğini düşünürken kampanya dolayısıyla 15 TL daha az ödeme yapacağını öğrenmiştir.

**Buna göre, müşterinin aldığı pahalı ürünün fiyatı kaç TL'dir?**

- A) 90      B) 95      C) 100      D) 105      E) 110

28. Zeynep A mağazasından 4 metre, B mağazasından ise 6 metre kumaş almış ve B mağazasına A mağazasına göre 2 TL daha fazla para ödemiştir. Bir süre sonra, A mağazasından aldığı kumaşın % 10'luk bir indirim girdiğini öğrenen Zeynep, bu mağazadaki kumaştan 5 metre daha almıştır.

**Zeynep A mağazasına toplamda 85 TL ödediğine göre, B mağazasındaki kumaşın metresi kaç TL'dir?**

- A) 7      B) 8      C) 9      D) 10      E) 11

29. Bir tiyatro oyunu için 45 bilet satışa çıkarılmıştır. İlk 25 biletin tanesi A TL'den, kalanların tanesi ise B TL'den satılmıştır. Satılan ilk 30 bileten 160 TL, son 30 bileten ise 190 TL gelir elde edilmiştir.

**Buna göre, A + B toplamı kaçtır?**

- A) 10    B) 12    C) 14    D) 16    E) 18

30. Bir kutuda kırmızı ve beyaz renkte toplar vardır. Bu kutuya, kutudaki top sayısının yarısı kadar kırmızı top konulduğunda beyaz topların sayısı, tüm topların sayısının beşte ikisi oluyor.

**Kutuda son durumda 30 top olduğuna göre, başlangıçta kaç kırmızı top vardır?**

- A) 8    B) 9    C) 10    D) 11    E) 12

31. Bir takvimdeki aylardan birinde 5 perşembe, 5 cuma ve 5 cumartesi günü bulunmaktadır.

**Buna göre, bu ayın 5. günü aşağıdakilerden hangisidir?**

- A) Pazartesi    B) Salı    C) Çarşamba  
D) Perşembe    E) Cuma

32. Bir helva yapımında kullanılan irmik, su, süt, yağ ve şeker miktarlarıyla ilgili olarak aşağıdakiler bilinmektedir.

- Şeker ile irmik eşit ağırlıktadır.
- Yağ ile su eşit ağırlıktadır.
- Yağ ile şeker, toplam ağırlığın % 35'ini oluşturmaktadır.

**Bu helva yapımında kullanılan süt miktarı 3 kilogram olduğuna göre, irmik ve su miktarı toplam kaç kilogramdır?**

- A) 2    B) 2,5    C) 3    D) 3,5    E) 4

33. Ali, Burak ve Cem bir lokantada yemek yedikten sonra gelen hesabı eşit olarak paylaşmak üzere anlaşılıyorlar. Ancak Cem'in yanında parası olmadığından Ali 35 TL, Burak ise kalan hesabı ödeyerek lokantadan ayrılıyorlar. Bu durumda Cem, Ali ve Burak'a toplam 24 TL borçlanıyor.

**Buna göre Cem, Burak'a kaç TL borçlanmıştır?**

- A) 13    B) 14    C) 15    D) 16    E) 17

34. Bir otelde 49 müşteri bulunmaktadır. Eğer otelden 3 erkek müşteri ve 1 kadın müşteri ayrılırsa oteldeki erkek müşteri sayısı, toplam müşteri sayısının  $\frac{2}{5}$ 'i oluyor.

**Buna göre, ilk durumda oteldeki kadın müşteri sayısı kaçtır?**

- A) 22    B) 24    C) 25    D) 26    E) 28

35. Bir yarışmada sabit hızla koşan bir atletin yarışmaya başladıktan 9 saniye sonra yarışı bitirmesine kalan mesafe, ilk 4 saniyede koştuğu mesafenin 2 katına eşittir.

**Buna göre, bu atlet yarışmayı kaç saniyede bitirmiştir?**

- A) 14    B) 15    C) 16    D) 17    E) 18

36. Bir piyango için numaralarında sıfır rakamı bulunmayan ve altı basamaktan oluşan biletler basılacaktır.

**Buna göre, numarasının rakamları toplamı 8 olan en çok kaç bilet basılabilir?**

- A) 15    B) 18    C) 20    D) 21    E) 35

37. Üç basamaklı bir doğal sayı ile ilgili olarak aşağıdakiler bilinmektedir.

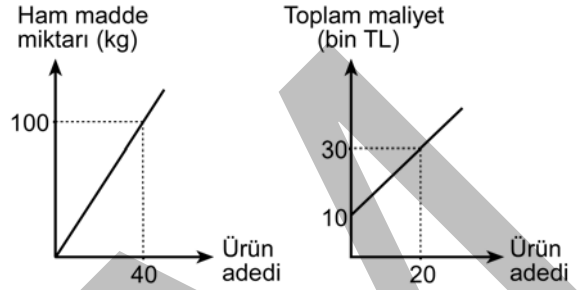
- Rakamları birbirinden farklı olup her biri tek sayıdır.
- Yüzler basamağındaki rakam 6'dan küçüktür.

Bu sayının 450'den büyük olma olasılığı kaçtır?

- A)  $\frac{1}{3}$       B)  $\frac{1}{4}$       C)  $\frac{1}{6}$   
D)  $\frac{2}{9}$       E)  $\frac{5}{12}$

38. - 39. soruları aşağıdaki bilgilere göre birbirinden bağımsız olarak cevaplayınız.

Bir fabrikada üretilen ürün adedinin, kullanılan ham madde miktarıyla ve toplam maliyetle olan doğrusal ilişkisi aşağıdaki grafiklerde gösterilmiştir.



38. Bu fabrikada toplam maliyeti 70 bin TL olan bir üretim için kaç kg ham madde kullanılmaktadır?

- A) 150      B) 200      C) 250      D) 300      E) 350

39. Bu fabrikada 50 adet ürün üretildiğinde kullanılan 1 kg ham madde için birim maliyet kaç TL'dir?

- A) 320      B) 360      C) 400      D) 440      E) 480

40. - 41. soruları aşağıdaki bilgilere göre birbirinden bağımsız olarak cevaplayınız.

Aşağıdaki tabloda, kutulanmış hâlde satılan A ve B marka kesme şekerin fiyatı, ağırlığı ve kutu içindeki şeker adedi verilmiştir.

	A marka	B marka
Kutu fiyatı	2 TL	3 TL
Ağırlığı	750 g	1000 g
Şeker adedi	350	300

40. Her iki markadan da eşit ağırlıkta şeker alan Can'ın A marka şeker için ödediği para, B marka şeker için ödediği paranın kaç katıdır?

- A)  $\frac{1}{2}$       B)  $\frac{3}{4}$       C)  $\frac{1}{6}$   
 D)  $\frac{8}{9}$       E)  $\frac{9}{16}$

41. Demet bu iki markadan toplam 8 kg şeker almış ve 23 TL ödemiştir.

Buna göre, Demet'in B markasından aldığı kutulardaki toplam şeker adedi, A markasından aldığı kutulardaki toplam şeker adedinden kaç fazladır?

- A) 50      B) 100      C) 150      D) 200      E) 250

42. - 43. soruları aşağıdaki bilgilere göre birbirinden bağımsız olarak cevaplayınız.

Bir matematik dersinde öğretmen şöyle bir tanım yapmıştır:

Her bir elemanı tek sayı olan kümeye **tek küme**, çift sayı olan kümeye ise **çift küme** denir.

42.  $A = \{3, 4, 5, \dots, 15\}$  kümesinin 3 elemanlı alt kümelerinden kaç tanesi tek kümedir?

- A) 25      B) 27      C) 30      D) 32      E) 35

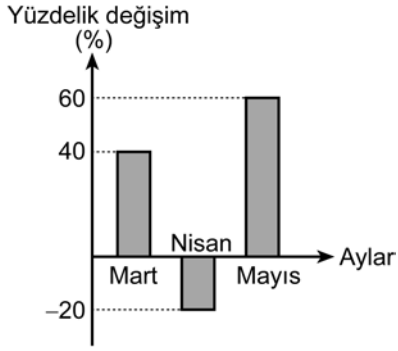
43.  $n$  bir çift tam sayı olmak üzere,  $A = \{1, 2, 3, \dots, n\}$  kümesinin 2 elemanlı alt kümelerinden 45 tanesi çift kümedir.

Buna göre,  $n$  kaçtır?

- A) 16      B) 18      C) 20      D) 22      E) 24

**44. - 46. soruları aşağıdaki bilgilere göre birbirinden bağımsız olarak cevaplayınız.**

Bir termal otelde 2011 ve 2012 yıllarının mart, nisan ve mayıs aylarında konaklayan müşteri sayıları incelenmiştir. 2012 yılının bu üç ayında konaklayan müşteri sayısının 2011 yılının aynı ayında konaklayanlara göre yüzdelik değişimi aşağıdaki sütun grafikte gösterilmiştir.



Ayrıca; 2012 yılında bu üç ayın her birinde konaklayan müşterilerin sayısı, 2011 yılının aynı ayına göre eşit sayıda değişim göstermiştir.

**44. 2011 yılının mart ayında konaklayan müşteri sayısı 120 olduğuna göre, aynı yılın nisan ve mayıs aylarında konaklayan toplam müşteri sayısı kaçtır?**

- A) 240 B) 270 C) 300 D) 320 E) 360

**45. 2012 yılının bu üç ayında konaklayan müşteri sayılarıyla ilgili olarak**

- I. Nisan ayındaki müşteri sayısı en fazladır.  
 II. Mayıs ayındaki müşteri sayısı en azdır.  
 III. Mart ayındaki müşteri sayısı, mayıs ayındakinden fazladır.

**ifadelerinden hangileri doğrudur?**

- A) Yalnız I B) Yalnız II C) I ve II  
 D) I ve III E) I, II ve III

**46. 2012 yılında konaklayan toplam müşteri sayısı, 2011 yılında konaklayanlardan 60 fazla olduğuna göre, 2012 yılında toplam kaç müşteri konaklamıştır?**

- A) 540 B) 560 C) 575 D) 590 E) 610

47. - 49. soruları aşağıdaki bilgilere göre birbirinden bağımsız olarak cevaplayınız.

Bir pozitif tam sayının asal bölenlerinin çarpımı, sayının kendisinden farklı en büyük tam sayı bölenine eşit oluyorsa bu sayıya **asalsal sayı** denir.

Örneğin, 12 bir asalsal sayıdır. Çünkü 12'nin asal bölenleri 2 ve 3'tür ve bu iki sayının çarpımı olan 6 sayısı 12'nin kendisinden farklı en büyük tam sayı bölenidir.

Diğer taraftan 18 bir asalsal sayı değildir. Çünkü 18'in asal bölenlerinin çarpımı 6'dır. Fakat 18'in kendisinden farklı en büyük tam sayı böleni 9'dur.

47. Aşağıdakilerden hangisi bir asalsal sayıdır?

- A) 120 B) 130 C) 140 D) 150 E) 160

48. Asal bölenlerinin sayısı 3 olan en küçük asalsal sayının rakamları toplamı kaçtır?

- A) 6 B) 7 C) 8 D) 9 E) 10

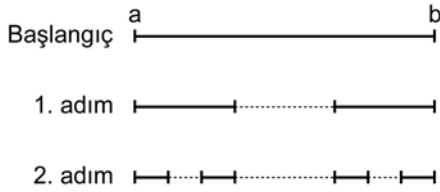
49. Asal bölenlerinin sayısı 2 olan iki basamaklı kaç tane asalsal sayı vardır?

- A) 7 B) 9 C) 11 D) 13 E) 15

50. - 52. soruları aşağıdaki bilgilere göre birbirinden bağımsız olarak cevaplayınız.

Sayı doğrusu üzerinde bir kapalı aralık belirlenip bu aralığa belirli bir işlem uygulanarak bir motif oluşturulmak isteniyor. Bu işlemde aralıklar üç eşit parçaya bölünüyor ve ortadaki parça çıkarılıyor. Böylece her adımda elde edilen kapalı aralık sayısı bir önceki adımdaki kapalı aralık sayısının iki katı oluyor.

Aşağıda,  $[a, b]$  kapalı aralığına uygulanan bu işlemin ilk iki adımı verilmiştir.



50. Bu işlem  $[2, 14]$  kapalı aralığına uygulandığında 2. adımda elde edilen motifteki tam sayıların toplamı kaçtır?

A) 56 B) 58 C) 60 D) 62 E) 64

51. Bu işlem  $[0, 18]$  kapalı aralığına uygulandığında 3. adımda elde edilen motifteki aralıkların uzunlukları toplamı kaç birimdir?

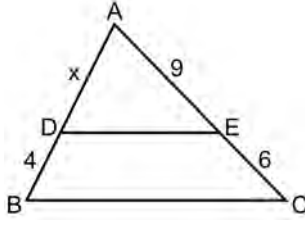
A)  $\frac{10}{3}$  B)  $\frac{16}{3}$  C)  $\frac{15}{4}$   
D)  $\frac{21}{4}$  E)  $\frac{18}{5}$

52. Bu işlem  $[a, b]$  kapalı aralığına uygulandığında 4. adımda elde edilen motifteki kapalı aralıkların her birinin uzunluğu  $\frac{4}{27}$  birim olduğuna göre,  $b - a$  farkı kaçtır?

A) 6 B) 8 C) 9 D) 10 E) 12



53.

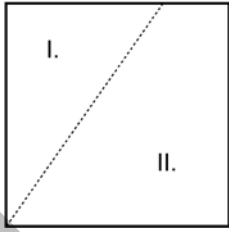


ABC bir üçgen  
 $DE \parallel BC$   
 $|AE| = 9 \text{ cm}$   
 $|EC| = 6 \text{ cm}$   
 $|BD| = 4 \text{ cm}$   
 $|DA| = x$

Yukarıdaki verilere göre,  $x$  kaç cm'dir?

- A) 5      B) 6      C) 7      D) 8      E) 9

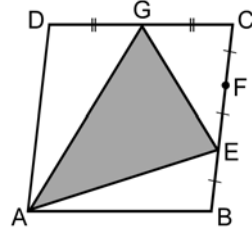
54. Bir kare aşağıdaki gibi kesikli çizgilerden kesilerek alanları oranı  $\frac{3}{5}$  olan iki parçaya ayrılıyor.



Buna göre, I. parçanın çevresinin II. parçanın çevresine oranı kaçtır?

- A)  $\frac{3}{4}$       B)  $\frac{4}{5}$       C)  $\frac{5}{6}$   
D)  $\frac{6}{7}$       E)  $\frac{7}{8}$

55.

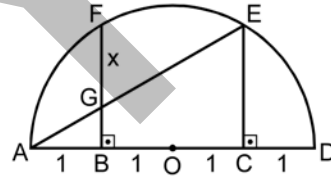


ABCD bir eşkenar dörtgen  
 $|BE| = |EF| = |FC|$   
 $|CG| = |GD|$

Şekildeki GAE üçgenin alanı 5 birim kare olduğuna göre, ABCD eşkenar dörtgeninin alanı kaç birim karedir?

- A) 9      B) 10      C) 12      D) 15      E) 16

56.



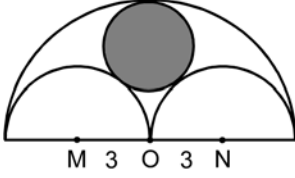
$[FB] \perp [AD]$   
 $[EC] \perp [AD]$   
 $|GF| = x$

Şekildeki O merkezli yarı çemberin çapı dört eşit parçaya bölünmüştür ve her parçanın uzunluğu 1 birimdir.

Buna göre,  $x$  kaç birimdir?

- A)  $\frac{\sqrt{2}}{2}$       B)  $\frac{\sqrt{3}}{2}$       C)  $\frac{\sqrt{6}}{2}$   
D)  $\frac{2\sqrt{3}}{3}$       E)  $\frac{3\sqrt{3}}{4}$

57.

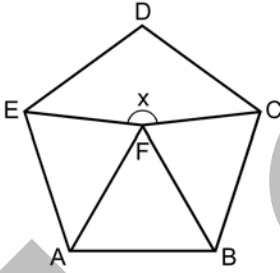


Şekildeki boyalı daire, yarıçapları 3 cm olan M ve N merkezli yarım çemberlere dıştan, O merkezli yarım çembere içten teğettir.

**Buna göre, boyalı dairenin yarıçapı kaç cm'dir?**

- A)  $\frac{5}{3}$       B)  $\frac{8}{3}$       C)  $\frac{9}{4}$   
D) 2      E) 3

58.



Yukarıdaki şekilde ABCDE düzgün beşgeni ve ABF eşkenar üçgeni verilmiştir.

**Buna göre,  $m(\widehat{EFC}) = x$  kaç derecedir?**

- A) 166      B) 168      C) 170      D) 172      E) 174

59. Taban yarıçapı 4 cm ve yüksekliği 10 cm olan dik dairesel silindir biçimindeki bir bardak, ağzına kadar süt ile doludur. Sütün bir kısmı, taban yarıçapı 2 cm olan dik dairesel silindir biçimindeki başka bir bardağa boşaltılıyor.

**Son durumda her iki bardakta da aynı h yüksekliğinde süt bulunduğuna göre, h kaç cm'dir?**

- A) 6      B) 7      C) 7,5      D) 8      E) 9

60. Bir kenarı  $y = 2$  doğrusu üzerinde bulunan karenin köşegenleri orijinde kesişmektedir.

**Buna göre, bu karenin çevresi kaç birimdir?**

- A) 4      B) 8      C) 12      D) 16      E) 20

Sınavın bu bölümünden alacağınız standart puan, Sözel DGS Puanınızın (DGS-SÖZ) hesaplanmasında 3; Eşit Ağırlıklı DGS Puanınızın (DGS-EA) hesaplanmasında 1,8; Sayısal DGS Puanınızın (DGS-SAY) hesaplanmasında 0,6 katsayısı ile çarpılacaktır.

BU BÖLÜMDE CEVAPLAYACAĞINIZ TOPLAM SORU SAYISI 60'TIR.

**1. - 3. sorularda, cümle ya da parçadaki boşluğu anlam bakımından en uygun biçimde tamamlayan seçeneği bulunuz.**

1. Gıda endüstrisinde "koruyucu kültür" olarak kullanılan mikroorganizmalar, hastalık yapıcı ve bozucu mikroorganizmaların gelişimini ---- ürünün ---- dayanmasını ----.
  - A) kolaylaştırarak – her ortamda – engeller
  - B) baskılayarak – uzun süre – sağlar
  - C) sağlayarak – olumsuz koşullara – hızlandırır
  - D) yavaşlatarak – yıllarca – tehlikeye sokar
  - E) durdurarak – fazla sığağa – gerektirir
2. Geçerliliği ve güvenilirliği olan zekâ testlerinden ---- 130 ve daha yukarı puan alan, kendi yaşlılarından ---- seçilmiş bir kümenin % 98'inden zekâ yönünden üstün olan çocuklara üstün zekâlı denmektedir. Burada şunu da bilmemiz gerekir: Her zeki çocuk ---- değildir.
  - A) ara sıra – özenle – başarılı
  - B) zaman zaman – bilerek – girişken
  - C) ilk seferde – kura ile – sanata ilgili
  - D) sürekli olarak – rastgele – dâhi
  - E) tam olarak – sınavla – hiperaktif

3. Yazar, öykünün sınırlarını zorlayarak eserini romana yaklaştırmış. Böylece ortaya uzun bir öykü veya kısa bir roman çıkmış. Kimi eleştirmenler, bunu bir yenilik sayıp sonuçtan memnun olabilirler. ----. Öykünün öykü, romanın da roman olarak kalmasından yanayım.
  - A) Diğer eleştirmenlerin de kendi tutumunu açıkça ortaya koyması gerekir
  - B) Edebiyatta bu tür yeniliklerden memnun olmayanlar fazla sayıda
  - C) Ben öykü ve roman adına bunun doğru olmadığını düşünüyorum
  - D) Çünkü bu yaklaşım uzun öykünün de gelişmesine engel olur
  - E) Bu tür denemeleri geçmişte ben de okuyucunun önüne getirmiştım

**4. - 6. sorularda, numaralanmış cümlelerden hangisinin, parçanın anlam bütünlüğünü bozduğunu bulunuz.**

4. (I) Herkesçe bilinen özelliği maske takmak olan Venedik Karnavalı'nın geçmişinin 13. yüzyıla kadar gittiği düşünülüyor. (II) Açık havadaki dev maskeli baloda kostümcüler, dikkatleri çekebilecek uygun bir kostümü tanıtma telaşı taşırlar. (III) Maske takma geleneğiyle ilgili en yaygın görüş ise insanların kimliklerini birer maske altında gizleyerek, eğlence sırasında herkese eşit statü kazandırmaktır. (IV) Maskeler olmasaydı sınıf oluşturan kimlikler nasıl ortadan kalkardı, orta sınıfa mensup bir zanaatkâr ile soylu bir genç kadının birlikte dans edebilmesi başka nasıl mümkün olabilirdi ki? (V) Maske geleneğinin dünya siyasi tarihinde ismi anılmasa da insan hakları ve eşitlik gibi düşünceler açısından Magna Carta veya Fransız İhtilali gibi ilerici bir yanı olduğu kuşkusuz...
  - A) I.
  - B) II.
  - C) III.
  - D) IV.
  - E) V.

5. (I) İbn-i Sina'nın *El-Kanun fi't Tıb* adlı tıp kitabı, Avrupa üniversitelerinde, 600 sene boyunca ders kitabı olarak kullanılmıştır. (II) İlk defa 12. yüzyılda Gerard of Cremona tarafından Latinceye çevrilen *El-Kanun fi't Tıb*'in daha sonra çeşitli ülkelerde 87 değişik tercümesi ve baskısı yapılmıştır. (III) Razi'nin *El-Hâvi* adlı eseri *El-Kanun fi't Tıb*'in yanında 17. yüzyılda Frankfurt Üniversitesinin eğitim ve öğretim materyali içinde yer alırdı. (IV) 17. yüzyılın ortalarına kadar Montpellier ve Louvain Üniversitelerinde zorunlu ders kitabı olarak kullanılan *El-Kanun fi't Tıb*, gelmiş geçmiş tüm ders kitapları içinde en uzun süre hizmet vereni olmuştur. (V) *El-Kanun fi't Tıb*'dan Brüksel Üniversitesinde 1909 yılında bile bir tıp eseri olarak faydalanılmaktaydı.

A) I. B) II. C) III. D) IV. E) V.

6. (I) Antibakteriyel sabunlar, antibakteriyel kişisel temizlik ürünleri, antibakteriyel tekstil ürünleri, antibakteriyel mutfak malzemeleri... (II) Önceleri hastanelerde kullanımları yaygın olan bu tür antibakteriyel ürünler artık evimizde. (III) Antibakteriyel olmaları avantaj gibi görünse de pek çok bilim insanı ve araştırma kurumu bu özelliği sorguluyor ve bu konuda araştırmalarına devam ediyor. (IV) Anlaşılan o ki "Antibakteriyel ürünler sadece zararlı bakterileri mi öldürüyor?" veya "Antibakteriyel ürünlerin insan sağlığına zararı var mı?" gibi sorular henüz net olarak cevaplanmamış. (V) Antibakteriyel ürünlerin içine konan bazı kimyasal maddeler, çocuklarda alerji gelişimi riskini artırıyor.

A) I. B) II. C) III. D) IV. E) V.

7. ABD başkanı tarafından bilim ve mühendislik alanında üstün başarı gösteren ve gelecek vadeden bilim insanlarını çalışmaya teşvik etmek için verilen Genç Bilim İnsanları ve Mühendisler Başkanlık Kariyer Ödülü'nü almaya hak kazanan 102 kişi arasında California Üniversitesi (Berkeley) Fizik ve Moleküler Hücre Biyoloji bölümlerinin araştırmalarına devam eden bir Türk bilim insanı da var.

**Bu parçada sözü edilen ödülle ilgili olarak aşağıdakilerden hangisi söylenemez?**

- A) Belli bir yaş grubundaki bilim adamlarına verilmektedir.
- B) Meslektaşları arasında öne çıkmış mühendislere verilmektedir.
- C) Her yıl belli sayıda başarılı araştırmacıya verilmektedir.
- D) Bilim insanlarının motivasyonunu artırmayı amaçlamaktadır.
- E) Bilim ve mühendislik alanında çalışan ABD vatandaşlarına verilmektedir.

8. Sosyolojinin felsefeden ayrılarak bilimsel bir disiplin hâline dönüşmesi, Batı toplumunda Endüstri Devrimi ve Fransız İhtilali gibi toplumsal değişikliklerin yaşandığı bir döneme rastlar.

**Bu cümleden kesin olarak çıkarılabilecek yargı aşağıdakilerden hangisidir?**

- A) Sosyolojinin bir bilim dalı hâline gelmesi, ilk kez Batı dünyasında gerçekleşmiştir.
- B) Endüstri Devrimi ve Fransız İhtilali'nin sonuçları, felsefeyle açıklanamamıştır.
- C) Sosyoloji ve felsefe disiplinleri, belirli bir ortak geçmişe sahiptir.
- D) Fransız İhtilali'nin sonuçları, yalnız Batı dünyasında hissedilmiştir.
- E) Endüstri Devrimi ve Fransız İhtilali, sosyal bilimlerin gelişmesinde iki temel etkidir.

9. Ahşap kokulu Amasya konaklarının arasından nazlı nazlı süzülen Yeşilirmak'ın huzurlu sesine kulak verdiğinizde kendinizi bir sahil kentinde sanabilirsiniz.

**Bu cümleden kesin olarak çıkarılabilecek yargı aşağıdakilerden hangisidir?**

- A) Amasya'daki konakların hepsi ahşap kokmaktadır.  
B) Amasya'daki evlerin hepsi Yeşilirmak'ın kıyısına yapılmıştır.  
C) Yeşilirmak'ın çevresinde piknik alanları bulunmaktadır.  
D) Amasya'daki konaklardan bazıları ahşaptan yapılmıştır.  
E) Yeşilirmak'ın sesi en iyi ahşap konaklardan işitilmektedir.

**10. - 12. sorularda, numaralanmış cümlelerin anlamlı bir bütün oluşturacak biçimde sıralanması için hangilerinin birbiriyle yer değiştirmesi gerektiğini bulunuz.**

10. I. Şehirlerin de sahipleri vardır fakat bu sahipler orada ikamet edenler değildir, onlar sadece emanetçilerdir.  
II. Hoca Ahmet Yesevi Türkistan'ın, Akşemsettin ve Ebu Eyyüb el Ensari İstanbul'un, Mevlâna Konya'nın, Hacı Bayram Veli ise Ankara'nın manevi sahipleridirler.  
III. Onlar, o şehre hayatlarını veren savaşçılar kadar önemli hatta onlardan da öncelikli mevkidedirler.  
IV. Şehirlerin asıl sahipleri, oraların manevi şahsiyetleridir.  
V. Hatta İstanbul gibi büyük şehirlerde şehrin semt semt sahipleri vardır.

- A) II. ile III. B) II. ile IV.  
C) III. ile IV. D) III. ile V.  
E) IV. ile V.

11.

- I. Osmanlı Devleti'nin kurucusu Osman Bey'in babası Ertuğrul Gazi de, Ahlat'ta doğup 20 yaşına kadar burada yaşamış.  
II. Van Gölü'nün muhteşem kıvrımları eşliğinde ilerleyen bu rotanın ucundaki Ahlat, Bitlis'in hazinelerindedir.  
III. Burası, 11. yüzyılda Orta Asya'dan Akdeniz'e doğru ilerleyen Türklerin Anadolu'daki ilk önemli yerleşim yeri olmuş.  
IV. Gördüğümüz türbeler, hanlar, hamamlar, köprüler ve mağaralar burada tarihin çok eskilere dayandığını da gösterir.  
V. Tatvan'dan Ahlat'a uzanan 45 kilometrelik yol, Anadolu'nun en güzel tarih rotalarından biridir.

- A) I. ile V. B) II. ile IV.  
C) III. ile IV. D) III. ile V.  
E) IV. ile V.

12.

- I. Cildin doğrudan temas ettiği bir maddeye gösterdiği aşırı tepki sonucunda oluşan yaralara egzama denir.  
II. Ciltte oluşan yaraların şiddetini bu kimyasal maddenin cinsi, miktarı, o maddeyle temas süresi ve maddenin temas ettiği cilt bölgesinin özellikleri belirler.  
III. Tahrişe bağlı olarak gelişen egzamada temel sorun, temas edilen kimyasal maddenin cildin asit-baz dengesini veya nemini etkileyerek cildi tahrip etmesidir.  
IV. Her insanda görülebilen bu durum, tahriş edici maddeyle temas ettikten birkaç saat sonra ortaya çıkar.  
V. Bu durum, ciltle temas eden maddenin yol açtığı kimyasal tahriş veya alerjik tepki sonucunda oluşur.

- A) I. ile II. B) II. ile III.  
C) II. ile V. D) III. ile IV.  
E) III. ile V.

13.

- I. yalnızca birkaç yıllık gözlem süresine
- II. ötegezegen (Güneş Sistemi Dışı Gezegen) arařtırmacıları
- III. ancak Dünya benzeri küçük gezegenlerin keřfi içinse
- IV. Kepler teleskobuyla yapılan gözlemlerin başarısı sonucunda
- V. bugüne kadar toplam 531 ötegezegen tespit ettiklerini
- VI. gereksinim duyduklarını belirtiyorlar

**Yukarıdaki sözler anlamlı ve kurallı bir cümle oluşturacak biçimde sıralandığında, hangisi baştan üçüncü olur?**

- A) I.      B) II.      C) III.      D) IV.      E) V.

14.

- I. Rönesans döneminde, Avrupa'da insan vücudunun tanınması konusunda epeyce yol alınmıştı.
- II. Bu hastalıkların birçoğuna virüslerin neden olduğunu bilmiyorlardı.
- III. 18. yüzyılın ortalarından itibaren bilim insanları bu tür hastalıkları yenmenin ve bu tip vakaları engellemenin yollarını bulmaya başladılar.
- IV. Ancak doktorlar, bütün dünyada milyonlarca insanın ölümüne yol açan çiçek, veba gibi hastalıkları henüz tedavi edemiyorlardı.
- V. Bir başka sorun da ameliyat tekniklerinin gelişmesine karşın, birçok insanın ameliyat sırasında mikrop kaparak ölmesiydi.

**Yukarıdaki cümleler anlamlı bir bütün oluşturacak biçimde sıralandığında, hangisi baştan ikinci olur?**

- A) I.      B) II.      C) III.      D) IV.      E) V.

15.

- I. Onları kendi istediğim yere koyarsam isyan ederler.
- II. Yerini beğenmeyen sözcükler, bazen cümlelerimin anlamını deęiřtirir, okuyucumla aramı açarlar.
- III. Bazen de cümlemin anlamını bozarak beni cezalandırırlar.
- IV. Ben ise onları cümlede, nereye isterlerse oraya koyarım.
- V. Bazı yazarlar, sözcükleri cümlede kendi uygun gördükleri yerlere koyarlar.

**Yukarıdaki cümleler anlamlı bir bütün oluşturacak biçimde sıralandığında, hangisi baştan dördüncü olur?**

- A) I.      B) II.      C) III.      D) IV.      E) V.

- 16.** Nasrettin Hoca; fıkralarının, dolayısıyla düşünce tarzının temel özellikleriyle sadece bir Anadolu bilgisi olarak kalmaz; insanlığın ortak damarlarını çok iyi bildiği için hangi coğrafyadan, hangi milletten, hangi inanıştan olursa olsun, herkese seslenen bir dünya bilgisi olma niteliği taşır. Bugün geniş bir coğrafyada tanınması ve benimsenmesi bu yüzdendir.

**Bu parçadaki altı çizili sözle anlatılmak istenen aşağıdakilerden hangisidir?**

- A) Dünya çapında meşhur olma
- B) Çeşitli kültürlerden etkilenme
- C) Herkes tarafından beğenilme
- D) Bilgi ve anlayışta evrensel olma
- E) Güldürürken düşündürme

17. Kelimelere ruhunun çekicini indirmeyen şair, gerçek sanatçı olamaz ve kalıcı eser bırakamaz.

**Bu parçada geçen “kelimelere ruhunun çekicini indirmeyen şair” sözüyle vurgulanmak istenen aşağıdakilerden hangisidir?**

- A) Sözcüklere duygularını yansıtmaktan uzak duran  
B) Dağarcığındaki sözcükleri kullanmaktan sakınan  
C) Dili içselleştirmeden kullanan  
D) Soyut dünyanın sınırlarında gezinen  
E) Sözcüklerin oluşturduğu musikiyi görmezden gelen

18. (I) Gökyüzünde bir cismin görülmesini sağlayan şey o nesneden bize ulaşan ışıktır ve bu nesnelere bize ulaşan ışığın miktarı artarsa görülmeleri de kolaylaşır. (II) Yıldızlar etraflarına saçtıkları ışığı kendileri üretirken, gezegenler ve daha küçük gök cisimleri yıldızlardan kendilerine ulaşan ışığı yansıtır. (III) Dünya'ya gökyüzünden ulaşan ışığın kaynağı Güneş'tir ve Güneş sistemi dışındaki yıldızlardan Dünyamıza ulaşan ışık ise çok daha zayıftır. (IV) Yıldızlardan gelen ışığın miktarı, Dünya'ya ulaşan toplam ışık miktarında çok küçük bir değişikliğe sebep olur ve aradaki fark çıplak gözle algılanamayacak kadar küçük olduğu için yıldızları güpegündüz değil de ancak gece vakti görebiliriz. (V) Güneş sisteminin dışındaki gezegenler ve daha küçük gök cisimleri ise ne gündüz vakti ne de gece vakti çıplak gözle görülemez. (VI) Gözlemlenmeleri ancak gelişmiş deneysel ve kuramsal yöntemlerle mümkündür.

**Bu parçadaki numaralanmış cümlelerden hangilerinde karşılaştırma yapılmamıştır?**

- A) I. ve II.                      B) I. ve VI.  
C) II. ve III.                    D) IV. ve V.  
E) V. ve VI.

19. Gitgide eski hüviyetini kaybeden İstanbul'da kaliteli musiki eserlerini dinleyenlerin sayısı azaldı. Bugün bu sanatla yakından ilgilendiğini söyleyen insanlar da 1950'li yıllar ve sonrasında bestelenmiş eserlere ilgi duyuyorlar. İtrî, III. Selim, Dede Efendi, Hacı Arif Bey'e heves duyan insanlar mutlu bir azınlığı temsil ediyorlar. Bunun sebepleri üzerinde sosyolojik tahliller yapılabilir. Ancak şüphesiz en önemlisi dil engeli. İnsanlar artık o eserlerin güftelerinde geçen kelimelere aşına değiller. Hatta yabancı olduğumuz duygular, jestler var bu eserlerde. O dönemlerin duyuşunu deyiş hâline getirmiş bestekârlar.

**Bu parçada geçen “o dönemlerin duyuşunu deyiş hâline getirme” sözüyle vurgulanmak istenen aşağıdakilerden hangisidir?**

- A) Hisleri özlü söz hâlinde ifade etmek  
B) İştilenleri yazıya geçirmek  
C) Algılananları söz sanatlarıyla süslemek  
D) Düşünceleri, kalıplaşmış sözlerle aktarmak  
E) Atasözlerini musiki eserlerinde kullanmak

20. (I) Yayımlandığı 1970'li yıllarda ilgi görmeyen *Tutunamayanlar* romanı, 1990'lı yıllarda her entelektüelin kitaplığında bulunması gereken zorunlu bir klasik hâline almıştı. (II) Bugün ise *Tutunamayanlar* entelektüel çevrenin yeni baştan ilgi odağı olmuş durumda. (III) Romanın dönemsel zamanlarda zirveye oturmasını “modernlik ve postmodernlik arasında sıkışık kalmış günümüz Türk edebiyatındaki boşluğu, ‘Öğüz Atay yazarlığı’ ile doldurabilme çabası” olarak görüyorum. (IV) Atay, bugün yaşamış olsaydı yıllar sonra tutunabilmiş olmanın sevincini duyumsardı içinde. (V) Çünkü *Tutunamayanlar* bilinçaltından bilinç seviyesine çıkan bir tutunabilme çabasını simgeliyor.

***Tutunamayanlar* romanının konu edildiği bu parçadaki numaralanmış cümlelerle ilgili olarak aşağıda verilenlerden hangisi yanlıştır?**

- A) I. cümlede, zaman içinde değişen tutumdan söz edilmiştir.  
B) II. cümlede, günümüzdeki konum belirtilmiştir.  
C) III. cümlede, neden açıklanmıştır.  
D) IV. cümlede, temenni edilen bir olasılık dile getirilmiştir.  
E) V. cümlede, bir saptamada bulunulmuştur.



21. (I) Baharat kullanımında dikkat edilmesi gereken en önemli noktalardan biri, baharatın tazeliğidir. (II) Baharattan iyi sonuçlar alabilmek için baharatın uygun şartlarda saklanmış ve tazeliğini yitirmemiş olması gerekir. (III) Açıkta depolanan ve öğütülmüş olarak satılan kuru baharatlar, özelliklerini kısa sürede yitirmektedir. (IV) Yapılan bir araştırma, öğütülmüş karabiberin kullanım süresinin en fazla üç ay olduğunu, üç ay sonra içerisindeki tüm etken maddelerin kaybolduğunu göstermiştir. (V) Bu nedenle baharatlar, öğütülmemiş hâldeyken alınmalı ve kullanımına yakın bir zamanda veya kullanım esnasında öğütülmelidir.

**Bu parçadaki numaralanmış cümlelerle ilgili olarak aşağıda verilenlerden hangisi yanlıştır?**

- A) I. cümlede, karşılaştırma yapılmıştır.  
B) II. cümlede, neden-sonuç ilişkisi vardır.  
C) III. cümlede, bir eleştiri yer almaktadır.  
D) IV. cümlede, III. cümleyle ilgili bir örnek verilmiştir.  
E) V. cümlede, bir öneri bulunmaktadır.

22. (I) Geçmişte bazı yazarlar, geleneksel tiyatromuzdan aldıkları bazı özellikleri yetenekleriyle sarıp sarmalayarak eserlerine yeni boyutlar kazandırmışlardır. (II) Günümüzde ise içerik-biçim bütünlüğü ortadan kalkmıştır. (III) Özensizce, hoyratça kullanılan geleneksel öğeler, artık izleyiciye tat vermekte, onu şaşırtmamakta ve güldürmemektedir. (IV) Tekdüzelik içinde yinelenen yinelenen tiyatromuzu hem yazarlık hem de sahneye koyuculuk açısından zayıflatmıştır. (V) Oysa geleneksel tiyatromuzun içerdiği zenginlikler, yeteneğini kullanmayı bilen yazarlarımıza bugün de açıktır.

**Bu parçadaki numaralanmış cümlelerin hangisinde üstü kapalı bir eleştiri söz konusudur?**

- A) I.      B) II.      C) III.      D) IV.      E) V.

23. (I) Kitabın, sanatın temel ögesi olduğu söylenir. (II) Buna göre kitap, dünyadaki sınırları ortadan kaldıran bir sunum türüdür. (III) Bu bağlamda, birden fazla duyu organı aracılığıyla okurla ilişki kuran görsel, işitsel ve dokunsal bir nesne olarak nitelendirilir. (IV) Baskı teknolojisinin değişmesiyle kazandığı dinamizm, giderek güçlenmiş ve günümüzde bütünüyle görsel bir nesne hâline gelmiştir. (V) Bir anlamda onu daha görünür kılmak amacıyla girilen çabalar sonucunda kitap, tersine, daha da görünmez olmuş yani sanallaşmıştır.

**Kitabı konu alan bu parçadaki numaralanmış cümlelerle ilgili olarak aşağıda verilenlerden hangisi yanlıştır?**

- A) I. cümlede, estetik kavramının kitap kavramıyla birlikte ortaya çıktığı dile getirilmiştir.  
B) II. cümlede, bir işlevini içeren bir tanıma yer verilmiştir.  
C) III. cümlede, etkisini hangi yönde gösterdiği ifade edilmiştir.  
D) IV. cümlede, bazı gelişmelere bağlı olarak kazandığı bir nitelik belirtilmiştir.  
E) V. cümlede, çalışmalardan beklenmeyen bir sonuç elde edildiği açıklanmıştır.

24. (I) Klasik anlamda Türk müziği, çeşitli İslam müziklerinin oluşturduğu zengin birikime dayanan, Osmanlı müzikçilerinin ürünü olan makamsal müziktir. (II) Makam, ayrıcalıklı birkaç sesin çevresinde "seyir" denen ve sesler arasındaki ilişkiyi belirleyen kurallara göre melodinin biçimlendiği çerçevedir. (III) Türk müziğindeki çalgılar gibi, makamların içerik ve kullanış biçimleri de çoğunlukla farklıdır. (IV) Çeşitli metinlerde 600'ü aşkın makam adına rastlanırsa da bunların ancak 200 kadarının örnekleri günümüze ulaşabilmiştir. (V) Makamlar arasında gerçekten apayrı bir anlatım gücü taşıyanların bazıları şunlardır: hicaz, uşşak, rast, saba, nihavent, hüzzam, buselik...

**Bu parçadaki numaralanmış cümlelerin hangisinden sonra, düşüncenin akışına göre, "Bugün ise bunlardan sadece 45-50'si yaygın olarak kullanılmaktadır." cümlesi getirilmelidir?**

- A) I.      B) II.      C) III.      D) IV.      E) V.



25. Refik Halit Karay'ı bugünkü Türk okuyucusuna tanıtan eserlerin başında, doksan yıl önce kitaplaşan *Memleket Hikâyeleri* gelir. Diğer bir deyişle *Memleket Hikâyeleri* Türk yazarlarına yönelik ilk okumalarımızda karşımıza çıkan önemli, temel eserlerden biridir. Edebiyatımızda öyle eserler vardır ki yazarından fazla ünlenmiş, şöhreti sahibinin önüne geçmiştir. Refik Halit Karay, "*Memleket Hikâyeleri* Yazarı" diye anılır neredeyse.

**Bu parçada sözü edilen kitabın en belirgin özelliği aşağıdakilerden hangisidir?**

- A) Temel eser kimliği taşıması
- B) Sanatçının ilk eseri olması
- C) Yazıldığı döneme ışık tutması
- D) Sanatçının adıyla özdeşleşmesi
- E) Çok ilgi gören bir ürün olması

26. Biz öykücüler, uçsuz bucaksız bir alanda kalem oynatıyoruz. Yazan sayısı kadar öykü çeşidi veya tanımı yapılabilir. Salt edebî türlere değil, edebiyatın kendisine de sınırlar çekmek kişiyi olsa olsa gülünç kılar. Ben her öykünün, öykü çatısına yeni saçaklar eklemesi gerektiğine inananlardanım. Eğer yaratıcı bir uğraş olarak edebiyattan söz ediyorsak ezberi tekrarlayan, sürekli kendini çoğaltan bir yazar düşünemeyiz.

**Böyle düşünen bir yazar,**

- I. Öykü vadisinde ürün ortaya koymak zordur.
- II. Sanatçı için kişisel gelişim esastır.
- III. Yazılan her öykü, var olanlara yeni bir tat katar.
- IV. Herkesin uzlaştığı bir öykü tanımına ihtiyaç vardır.

**düşüncelerinden hangilerini savunmaktadır?**

- A) I. ve II.
- B) I. ve IV.
- C) II. ve III.
- D) II. ve IV.
- E) III. ve IV.

27. Her romanın ardında bir hayat vardır: Yazarın yaşadığı hayat. Bunun en az görüldüğü romanlarda bile esere yansıyan birtakım "kıvrıntılar" vardır. Bu arada yazarın okuduklarını da unutmamak gerek. O kitaplardaki sayısız yaşantının içinden çıkıp yazarın belleğinde bıraktığı izlerle sızar yazılanlara. İçinde bulunduğu toplumun etkileri de üçüncü sırayı alır. Yazmaya giden süreç her yazar için aşağı yukarı böyledir. Ama yazılanlar birbirine hiç benzemez. Aynı edebiyat anlayışında, aynı süreçten geçen, aynı yolu yürüten sanatçıların yazdıkları birbirlerinden nasıl bu kadar farklı olabiliyor, diye düşünmeden edemez insan.

**Bu parçaya göre okurun şaşırması, yazarların aşağıdaki özelliklerinden hangisine bağlanabilir?**

- A) Üretkenlik
- B) Eleştirileri göz ardı etme
- C) Yaratıcılık
- D) Hedef kitesini belirlemiş olma
- E) Okurun beklentilerine değer verme

28. Platon'un sanata dair düşüncelerinin eleştirilecek yanları çoktur. Bütün bir Batı düşüncesini etkilemiş olsa da daha çok görüntü ve şeylerin dünyasını aksettirmeyi amaçladığı için kuramları tartışmalıdır. Mimesis ona göre, zirvesinde Tanrı'nın eliyle yaratılmış mutlak formların bulunduğu bir piramidin sanatçıları eliyle kopya, taklit ve yansıma suretiyle yeniden yapılmasıdır. Bu düşünceye göre hiçbir sanat özgün olmayacak, sürekli olarak asıl formu taklit eden bir karaktere sahip olacaktır. Bütün güzel şiirler, resim ve heykeller Tanrı tarafından üretilmiştir. Şairin yaptığı, zihin ve duyular yoluyla onu algılamak, ikinci belki üçüncü dereceden bir taklidini ortaya koymaktır.

**Bu parçada Platon'un sanat eserine bakış açısının hangi yönü eleştirilmektedir?**

- A) Sanat eserini tanrısal bir yansıma gibi görerek sanatçının yaratıcılığını önemsizleştirilmesi
- B) Sanatçıları tanrısal güce sahip bir yaratıcı olarak görmesi
- C) Sanatın zihinsel bir yaratıcılık olarak ortaya çıktığını savunması
- D) Sanat eserinin özgünlüğünü bireysel yeteneklerle ilişkilendirmesi
- E) Sanatçının tanrısal olanı yansıtmaktan çok kendi duygularını önelemesi

29. Kendinizi morali bozuk, sinirli veya tembelle hissediyorsanız bulunduğunuz ortamın renklerini gözden geçirmenizde fayda var. Çünkü ortamın rengi, insan psikolojisini olumlu veya olumsuz etkileyebilir. Kırmızının dikkat çekici bir renk olduğunu biliyoruz. Ancak bunun yanında kanın akışını harekete geçirme ve hırçınlığı temsil etme özelliği de var. Turuncu rahatlatan bir renk, ayrıca sayıca kalabalık gösterdiği düşünüldüğünden genelde kafelerde kullanılıyor. Gri ise durağanlığı temsil eder. Yaraticılığı öldüren renktir. Yollar, dikkat dağıtıp kazalara sebebiyet vermemek için rengârenk değil de grinin tonlarındadır. Levhalar için aynı şey geçerli değil. Uyarı levhaları dikkat çekmesi açısından kırmızıdır. Bilgi verici levhalar mavidir. Mavinin bilgi aşılama özelliği vardır. Bunun yanında sinir sistemini yumuşatır ve sakinlik verir.

**Bu parçada renklerle ilgili olarak aşağıdakilerden hangisine değinilmektedir?**

- A) Etkilerinin kişiden kişiye değişiklik gösterebileceğine
- B) Farklı zamanlarda farklı tepkiler oluşturacağına
- C) Günlük hayattaki kullanımlarında psikolojik etkilerinin dikkate alındığına
- D) Duygu dünyasının şekillenmesinde konu ile ilgili eğitimin önemli olduğuna
- E) Gelişmelere bağlı olarak tercihlerin değişebilirliğine

30. Öykü çok zengin, çok çekici, aynı zamanda çok mütevazı; bence gerçek hayata en yakın tür. Hepimizin hayatı öykülerden oluşuyor; her gün öykü dinliyor, anlatıyor, yaşıyoruz. Gerçek veya kurmaca... Ben de yazının bu alanı üzerine düştüm, bundan keyif aldım. İnsan her şeyden etkileniyor bu noktada; gündelik hayattan, çizgi romanlardan, mizahtan, bir dostun sohbetinden, bir yabancıyla karşılaşmaktan...

**Bu sözler, aşağıdaki sorulardan hangisine cevap olarak söylenmiş olabilir?**

- A) Yıllarını sanata vermiş biri olarak öyküyle yapmak istediğiniz nedir?
- B) Sizce öykü yenilik üretmeye diğer türlerden daha mı elverişlidir?
- C) Bunca tür varken neden öyküde yoğunlaştınız?
- D) Yaşanmışlık duygusu okura diğer türlere göre öyküde daha yoğun hissettirebilir mi?
- E) Öykü yazmaya nasıl başladınız?

31. Devegeçidi Akarsuyu üzerinde bulunan Halilviran Köprüsü, Diyarbakır-Eğil yolu üzerinde. Artuklular zamanından kaldığı için "Artuklu Köprüsü" de denen bu köprüyü diğerlerinden ayıran özellik, üzerine iki kitabe ve Kur'an'dan bir surenin yazılmış olması. Kitabelerden ilki şerit şeklinde uzanarak ikinci ve üçüncü gözler içerisindeki duvarlara yerleştirilmiş. İkinci kitabe ise sivri kemer içerisinde yer alıyor. Sözü edilen kitabelerden köprünün 1218 yılında Artukoğlu Hükümdarı Salih Mahmut tarafından yaptırıldığı anlaşılmakta. Siyah taşların yontularak yerleştirildiği ve inşa edildiği köprü, günümüzde oldukça harap hâlededir.

**Bu parçada adı geçen köprüyle ilgili olarak aşağıdakilerden hangisine değinilmemiştir?**

- A) Günümüzdeki bakımsız durumuna
- B) Benzerlerinden farklı kılan yönlerine
- C) Yörenin en eski mimari eseri olduğuna
- D) Birden fazla isimle anıldığına
- E) Tarihi dokuya sahip bir yapı olduğuna

32. Yazar, yadığanacağını bilse de kalıpları kırıyor; ortaya tartışılacak konular atıyordu. Zekâsından beslenen ataklığıyla ilgi çekiyordu. Gideceği yönü, çocuklara yönelik eserleriyle belirlemişti. Çocukluk dönemindeki gözlemleriyle, edebiyata olan yeteneği arasında sınıksı bir bağ vardı. Çocukluğunun ironik yönlerini arıyor, ortaya koyuyordu. Ancak çocuğa göre yazmıyor, anlatımını çocuksulaştırmıyordu. Yalnızca onlara çocukluklarını duyumsatmaya çalışıyordu. O nedenle yazar, çocukların gözünde bir öğretmen değildi; onlara bir şeyler öğreten, kurallar belleten biri değil, yalnızca onların duygularını, hayallerini yaşatan kişiydi. Onlardan biriydi.

**Bu parçada sözü edilen sanatçı aşağıdakilerden hangisiyle nitelendirilemez?**

- A) Okurun yaşına göre üslubunu değiştirmeyen
- B) Cesur bir tutum içinde olan
- C) Üzerinde uzlaşılmamış konuları gündeme getiren
- D) Farklılık oluşturarak öne çıkmak isteyen
- E) Yeniliklere açık olan

33. Çocukların “büyük” soruları vardır. Geçenlerde bir çocuk bana “Çiçekler olmasaydı gene de arılar olur muydu?” diye sordu. İnsanın aklına ister istemez bal geliyor. Sanatla toplumun, toplumla insanın ilişkisi bu soruda gizlidir aslında. Bir toplumun kültürü, medeniyeti, töreleri, dahası coğrafyası olmasaydı sanatçılar nasıl ortaya çıkardı? Evet, bir sanatçı içinde yaşadığı toplumun kültür, medeniyet ve törelerinden beslenir. Ancak sanatçı, öteki insanlardan farklı olarak onlara katkıda bulunur. Onları değiştirir, geliştirir. Sanatçının fil dışı kuleye çekilmesi, “Sanat sanat içindir.” ilkesine bağlanması, bu büyük görevi nedeniyedir.

**Bu parçada aşağıdakilerin hangisine değinilmemiştir?**

- A) Sanatçının kendini toplumdaki soyutlayabileceğine
- B) Bir sanatçının, sıradan insandan farkına
- C) İçinde yaşadığı toplumun sanatçıyı geliştirip yönlendirdiğine
- D) Bir sanatçının, eserlerini yazarken, yaşadığı toplumun insanlarını hedeflediğine
- E) Sanatçıların toplumu “daha iyiye” yönlendirmeye çalıştığına

34. Konu seçmem. Fakat daima ararım. Bunun için masa başına oturduğumu hatırlamıyorum. Zaten ömrümüz masa başında geçiyor. Konularımı nerede bulsam izlerini orada sürerim. Bıraksam bile bir gün daha kuvvetle kendini duyuracağına inanırım. Ondan sonra nerede fırsat bulsam uğraşırım. Zorlayarak işe başlamam ama bir kere ipin ucunu yakalayınca işte o zaman zorlarım. Bir atlet koşuyu bitirirken nasıl davranırsa işte öyle yüklenirim. Çalışmanın bence en verimli tarafı, yazdıklarımı fırsat buldukça sesli, sessiz tekrarlamaktır. Böyle oldukça dilime takılan yerleri değiştiririm. Hatta hatırlar, unuttur, tekrar bulmaya çalışırım. Öyle oluyor ki okudukça kelimeler birbiriyle kaynaşıyor; mısralar düzlenip cilalanıyor, yumuşuyor, lastik gibi oluyor.

**Bu parçada sözü edilen şairle ilgili olarak aşağıdakilerden hangisi söylenemez?**

- A) Yazmak için özel bir zaman ve mekân kaygısı yoktur.
- B) Hissettiklerini eninde sonunda yazmak durumunda kalır.
- C) Yazdıklarını sık sık gözden geçirip düzeltir.
- D) Konularını günlük hayattan seçer.
- E) Şiirlerinin oluşum süreci uzundur.

35. Çocuklar kolay inanan varlıklardır. Büyükleri tarafından davranışlarıyla ilgili yapılan değerlendirmelere inanır ve bunlardan hareketle kendilerine dair bazı mesajlara ulaşırlar. Özellikle başlangıçta, kendileri konusunda bilgi sahibi olabilecekleri başka hiçbir kaynak yokken, tümüyle aile içinde duydukları sözlere dayanırlar. Böylece çevrede duydukları sözler yoluyla kendilerine ilişkin bir resim, bir imaj oluşturmaya başlarlar. Bir yaşına geldiklerinde “benlik bilinci”nin temeli oluşmuştur. Dört-beş yaşlarına geldiklerinde ise kendileri hakkında o denli tutarlı ve güçlü bir kanı -iyi veya kötü- geliştirmişlerdir ki bu bir ömür boyu sürer. Bu kanıyı değiştirmek artık çok zordur.

**Aşağıdakilerin hangisinde, bu parçada ileri sürülen tezi destekleyen bir açıklama yoktur?**

- A) “Eğer annene biraz acıysaydın bunu yapmazdın.” sözünü işiten bir çocuk, kendisinin kötü biri olduğunu düşünür.
- B) Dışa dönük, konuşkan, çekingen veya kararsız biri olmamızda mizacımızın büyük etkisi vardır.
- C) Temiz ve düzgün giyindiği için iltifat gören bir çocuk, onaylanmak için daima bakımlı olması gerektiğini düşünür.
- D) Eğer bir çocuk alay edilip aşağılanmışsa özgüveni zayıflar, sıkılıp utanmayı öğrenir.
- E) Desteklenip yüreklendirilen çocukların kendilerine duydukları güven, sürekli eleştirilenlerden daha yüksektir.

36. Elbette herkesin kendine özgü düşünceleri, duyguları vardır. Bunlara karışılmaması gerekir. Ama bir yazarın, başkalarının kayıtsız kalacağı şeyleri ortaya dökmesinin ne anlamı var? Buna rağmen yazar, ille de “Duygularımı ve düşüncelerimi yazdıklarına yansıtmak istiyorum.” diyorsa bu konuda kaygılanmasına gerek yok. Onları siz yazıyorsunuz ve istesenez de istemesenez de bunlar yazdıklarınıza sızacaktır. Daha fazla çaba göstermek, yazdıklarınızı istenmeyen bir yere götürecektir.

**Bu parçada yazarın duygu ve düşüncelerini yazdıklarına katmasıyla ilgili olarak aşağıdakilerden hangisine değinilmemiştir?**

- A) Bunu özellikle yapmaya çalışmanın gereksizliğine
- B) Bazılarının okur tarafından önemsenmeyebileceğine
- C) Yapmakta ısrarlı olmanın, eser üzerinde olumsuz sonuçlar meydana getireceğine
- D) Eserin inandırıcılığını yitirmesine yol açacağına
- E) Kendiliğinden gerçekleşecek bir durum olduğuna

37. Kar ve dolu arasındaki fark, oluşum süreçlerinden kaynaklanıyor. Kar, sıcaklık 0°C'nin altına düştüğünde havadaki su buharının aniden soğuyarak katı hâle geçmesi ve oluşan küçük buz kristallerinin birleşmesiyle ortaya çıkan bir yağış türü. Küçük buz kristalleri havadaki küçük bir parçacığın, örneğin bir toz taneciğinin üzerine birikir ve büyüdükçe yere doğru düşmeye başlar. Kar taneleri sıcaklığı 0°C'nin biraz üstünde olan, nemli havanın içinden yere doğru düşerse dış yüzeyleri bir miktar erir ve bu nedenle başka kar taneleriyle bir araya gelebilirler. Bu, daha büyük kar tanelerinin oluşmasına neden olur. Kuru ve soğuk bir havada toz hâlinde, daha küçük kar taneleri oluşur. Dolu ise bulutların içindeki yuvarlak veya düzensiz şekilli buz parçacıklarıdır. Bulutların içindeki yağmur damlacıklarının bir fırtına sırasında yükselmesi nedeniyle aniden soğuyarak donması sonucu oluşur. Bunların yukarı ve aşağı yönlü hareketleri sırasında buz parçacıklarının yüzeyinde daha fazla su birikir. Bu nedenle taneleri portakal büyüklüğünde dolu yağabilir. Dolu tanelerinin büyüklüğü, bulutun içindeki suyun miktarına ve bulutun ne kadar yükseğe ulaştığına bağlı olarak değişir.

**Bu parçaya dayanarak aşağıdaki yargılardan hangisine ulaşılamaz?**

- A) Dolu, buluttaki yağmur damlacıklarının ani soğuması sonucu oluşur.
- B) Kar, ufak buz kristallerinin birbirine yapışmasıyla meydana gelir.
- C) Dolu parçacıklarının farklı boyutlarda olması bulutun taşıdığı su miktarıyla ilgilidir.
- D) Kar taneleri sıfırın üstündeki nemli havalarda birbirleriyle birleşebilirler.
- E) Dolunun büyüklüğü bulutun hacimce büyüklüğüne bağlıdır.

38. Sait Faik'in dilinin biraz özensiz olduğu söylenir. Eğer o yıllarda kullanılan yazı dili hakkında bilgi sahibi değilseniz bugün hâlâ tartıştığımız yazım kurallarının, o yıllarda yerine oturmamış olduğunu bilmiyorsak bu düşünce bize doğru gelebilir. Bu arada, o dönemde bir düzyazı geleneğinin kurulmamış olduğunu da unutmamak gerekir. Onun, daha ilk öykülerinde, dilini kitaplardan değil, sokaktan esinlenerek kurduğunun farkında değilseniz bu öykülerin dilini eleştirmeye hiç hakkımız yoktur. Açın bakın onun yetmiş yıl önce yazdığı öykülerine, hangisini anlamakta zorluk çekiyoruz ki? Onun dili, dilimizin geçirdiği tüm evrelere rağmen, bugün bile herkesin anlayabileceği bir dildir.

**Bu parçaya göre, Sait Faik'in eserlerinde kullandığı dilin özensiz olarak nitelendirilmesi aşağıdakilerden hangisine bağlanamaz?**

- A) O dönemde Türkçeye ilgili pek çok kuralın yerleşmemiş olmasına
- B) Halkla aydınların arasında kopukluk bulunmasına
- C) Düzyazıda yeterli bir birikimin bulunmamasına
- D) Halkın kullandığı Türkçeye yazmasına
- E) Günümüzde bile kolaylıkla okunabilmesine

**39. - 40. soruları aşağıdaki parçaya göre cevaplayınız.**

Geleceğin sürücüsüz otomobilleri; araçlara entegre edilecek radar, lazer tarayıcılar, elektronik harita, kızılötesi kameralar, navigasyon aletleri ve farklı tipteki sensörler ile aynen insanlar gibi görüp işitecek ve hissedecek hatta birbirleriyle iletişime geçerek bilgi alışverişinde bulunabilecek. Uzmanlar, sürücüsüz otomobillerin hayatımıza girmesiyle yollardaki kazaların büyük oranda azalacağını, bilgisayar ayarlı optimize edilmiş sürüş tekniği sayesinde yakıt tüketiminin önemli ölçüde düşeceğini, park etmek gibi rutin işler yine otomobiller tarafından yapılacağı için insanların para ve zamandan tasarruf edebileceğini belirtiyor. Konunun uzmanları, bu yeni teknolojik imkânlarla beraber yakın bir gelecekte insanların günün önemli bir bölümünde sadece kapı önünde duran otomobillere yatırım yapmaktan vazgeçeceğini ve gereksinime göre araba kiralayacağından yola çıkarak, yeni teknolojilerin özellikle kiralık araç sektöründe yepyeni iş alanlarının ortaya çıkmasını mümkün kılacağını belirtiyor.

**39. Bu parçanın anlatımıyla ilgili olarak aşağıdakilerden hangisi söylenemez?**

- A) Farklı düşünceler karşılaştırılmıştır.
- B) Öngöründe bulunulmuştur.
- C) Neden-sonuç ilişkisi kurulmuştur.
- D) Benzetmeye başvurulmuştur.
- E) Nitelemelerden yararlanılmıştır.

**40. Bu parçada geleceğin sürücüsüz otomobilleriyle ilgili olarak aşağıdakilerden hangisine değinilmemiştir?**

- A) Kiralık araç piyasası üzerinde yaratabileceği etkiye
- B) Üzerlerine ilave edilebilecek çeşitli elektronik araçlara
- C) Yakıt tasarrufuna katkı sağlayacağına
- D) Maliyetin beklenenin üzerinde olacağına
- E) Kendi aralarında bağlantı kurabileceklerine

**41. - 42. soruları aşağıdaki parçaya göre cevaplayınız.**

**Sarımsak:** Yaşlanma etkilerini yavaşlatan zengin ve güçlü bir gıdadır. Ayrıca sarımsağın ayak mantarını iyileştirme, siğilleri yok etme ve gribe önleme gibi başka iyileştirici özellikleri de bulunmaktadır.

**Yeşil yapraklı sebzeler:** Brokoli, kara lahana, ıspanak gibi sebzeler bol miktarda lif içerir ve besin kaynağı bakımından oldukça zengindir.

**Kabuklu kuru yemişler:** Omega yağ asitleri açısından zengin olan kabuklu yemişler beyin fonksiyonlarını geliştirir. Beslenmenize her gün bir avuç kuru yemiş eklemeniz çok faydalı olacaktır.

**Avokado:** Besin olarak tüketmenin yanında cilt maskesi olarak da yararlanılmaktadır. Avokado kuru ve kaşınıtlı cilt, sedef hastalığı ve egzamayı hafifletmek için kullanılıyor.

**Turuncu sebzeler:** Havuç, tatlı patates ve kabak gibi turuncu sebzeler antioksidan açısından zengindir ve bol miktarda beta-karoten içerir. Gözleriniz için de çok faydalıdır.

**Domates:** Domatesin içinde bulunan likopen cildinizin genç görünümünde çok önemlidir. Antioksidan açısından zengin olan domatesi çiğ olarak, sos şeklinde tüketebilir veya yemeklerde kullanabilirsiniz.

**41. Yukarıda açıklaması verilen sebzelerle ilgili olarak aşağıdakilerden hangisi söylenemez?**

- A) Sarımsak ve turuncu sebzeler tedavi edici özellikler taşımaktadır.
- B) Avokado kozmetik amaçlı olarak kullanılabilir.
- C) Domatesin tüketimi konusunda farklı alternatifler vardır.
- D) Kabuklu kuru yemişlerin düzenli tüketimi zihinsel gelişim üzerinde etkilidir.
- E) Turuncu sebzeler ve yeşil yapraklı sebzeler benzer besin kaynaklarıdır.

**42. Yukarıda verilen besin kaynaklarının hangilerinin açıklaması öneri içermektedir?**

- A) Kabuklu kuru yemiş – domates
- B) Avokado – turuncu sebzeler
- C) Yeşil yapraklı sebzeler – sarımsak
- D) Kabuklu kuru yemiş – avokado
- E) Domates – sarımsak

**43. - 44. soruları aşağıdaki parçaya göre cevaplayınız.**

Bilgiye ulaşmanın ve bilgileri güncellemenin çeşitli yolları vardır ancak en iyi bilgi alma, okuma yoluyla olmaktadır. Teknolojik ilerlemeler, radyo, televizyon, CD çalar, telefon gibi araçlar ne kadar gelişirse gelişsin, sözlü olarak bilgiyi aktarmada sınırlı kalmaktadır. Çünkü bir spiker, bir aktör veya bir öğretmen, dinleyicilere saatte en fazla 9.000 kelime aktarabilmektedir. Oysa orta düzeyde bir okuyucu saatte 27.000 kelime okuyabilmektedir. Eğer bu okuyucu bazı hızlı okuma tekniklerini kullanırsa örneğin "kaymağını alma tekniği" gibi, okuma hızını üç katına çıkarabilmekte, saatte 71.000 kelime okuyabilmektedir. Bu durum ----.

**43. Bu parçanın sonuna düşüncenin akışına göre aşağıdakilerden hangisi getirilmelidir?**

- A) sadece günümüzde değil gelecekte de okumanın, dinleme yoluyla bilgi edinmeye göre daha geçerli olacağını göstermektedir
- B) bütün bireylerin hızlı okuma tekniği eğitiminden geçirilmesini zorunlu kılmaktadır
- C) eğitim faaliyetlerinde teknolojik cihazları kullanmanın sanıldığı kadar etkili olmadığını göstermektedir
- D) geçmişten günümüze eğitim alanında istenen düzeyde bir gelişmenin olduğunu söylemenin kolay olmadığını göstermektedir
- E) okumanın çeşitlendirilmesinin, çocukların duygu ve düşünce dünyasını zenginleştirmede tek başına yeterli olduğunu düşündürmektedir

**44. Bu parçanın anlatımıyla ilgili olarak aşağıdakilerden hangisi söylenemez?**

- A) Koşula yer verilmiştir.
- B) Sayısal verilerden yararlanılmıştır.
- C) Karşılaştırmalar yapılmıştır.
- D) Örneklendirme yoluna gidilmiştir.
- E) Benzetmeye başvurulmuştur.



**45. - 46. soruları aşağıdaki parçaya göre cevaplayınız.**

(I) Daha çok Franz Kafka, Hermann Hesse, Alfred Adler, Wolfgang çevirileriyle tanınan Kâmuran Şipal; *Beyhan*, *Elbiseciler Çarşısı*, *Büyük Yolculuk*, *Buhûrumeryem*, *Köpek İstasyonu* adlı beş öykü kitabına imza atmasına karşın öykücülüğü hep geri planda kalmış, edebiyat dünyasında yeterli ilgiyi görememiştir. (II) Tüm yazarlık serüveni boyunca konuşulan, gündemde olan bir yazar olmamıştır. (III) Yazar, edebiyat ortamlarında boy göstermemiş, söyleşilere katılmamış, tartışmaların içinde yer almamıştır. (IV) Sanatını, yaptıklarını parlatacak eylemlerde bulunmamış, kitabını yazmış geri çekilmiştir. (V) Aslında bu da edebiyat ortamının dünden razı olduğu bir şeydir: görmezden gelme, unutmama, yok sayma. (VI) Bu nedenle yazar, öykücülüğümüzde, unutulmuşluğun, gölgede kalmışlığın, değeri bilinmezliğin simgesi gibidir. (VII) Yazdıkları birkaç kitapla tüm edebiyat ortamını kaplayan, niteliği tartışmalı yazarlar düşünüldüğünde, Şipal'e gösterilen bu vefasızlık ibret vericidir.

**45. Bu parçada Kâmuran Şipal'le ilgili olarak aşağıdakilerden hangisine değinilmemiştir?**

- A) Adını duyuracak çabalardan uzak durduğuna
- B) Öykünün dışında kalan uğraşına
- C) Yazarlık hayatı süresince yanlış tanındığına
- D) Öykülerinin sanat çevrelerince önemsenmediğine
- E) Çevirmen kimliğiyle öne çıktığına

**46. Bu parçadaki numaralanmış cümlelerin hangisinde karşılaştırma yapılmıştır?**

- A) III.      B) IV.      C) V.      D) VI.      E) VII.

**47. - 49. soruları aşağıdaki parçaya göre cevaplayınız.**

Sanatçılar için ek uğraşlar, sanat dünyasından olmayan bizler için taşıdığından çok farklı anlamlar taşıyor. Hayatı boyunca çeşitli enstrümanlarla ilgilenmiş, resmin farklı alanlarına el atmış, belki sahne tozu yutmaya heveslenmiş, ama sonra kısa sürede yılıp bu uğraştan vazgeçmiş çoğunluktan farklılar belki de. Hayatında çeşitli riskler alıp zaten en çok sevdikleri işi yapmayı kafaya koymuş, bunun için yıllarca zahmet vermiş bu insanların yaratıcılığı, çalışkanlığı âdeta doğal bir biçimde bambaşka düzlemlere de geçiyor. Bu durumda hobiler için insanı hayrete düşürecek bir azimle çalışmalarına, söz konusu alanların profesyonellerine taş çıkartacak işler ortaya koymalarına şaşırıyoruz.

**47. Bu parçaya göre aşağıdakilerden hangisi sanatçının özelliklerinden biri değildir?**

- A) Hayat algıları sıradan insanlardan farklıdır.
- B) İşlerine olan aşkları geçici değildir.
- C) Uğraştıkları alanda iyi ürünler vermeye çabalarlar.
- D) Yetenekleriyle çalışmalarını birleştirmeyi başarmışlardır.
- E) İnsanın ortak değerlerini bireysel yetenekleriyle yeniden keşfederler.

**48. Bu parçada geçen “taş çıkartacak işler ortaya koyma” sözüyle anlatılmak istenen aşağıdakilerden hangisidir?**

- A) Başarılı eserler vermek
- B) Farklı ürünler yaratmak
- C) İnsanları gerçeklerle karşı karşıya getirmek
- D) İnsanların beğenisini kazanmaya çalışmak
- E) Başarıyla adından söz ettirmek

**49. Bu parçada geçen “sahne tozu yutmaya heveslenmek” sözüyle anlatılmak istenen aşağıdakilerden hangisidir?**

- A) Sanatçı olmaya merak salmak
- B) Çalıştığı alanda ustalaşmak
- C) Belirli bir hedefe kilitlenmek
- D) Popüler olmak istemek
- E) Farklı alanlara yönelmek



50. - 52. soruları aşağıdaki parçaya göre cevaplayınız.

(I) Genel çizgileriyle Türk evi; zemin katı taş duvarlı, birinci katı tahta hatıllar arasına yerleştirilen kerpiçlerle-tuğlalarla örülmüş bir yapıdır. (II) Zemin katta, "elibeline" adı verilen vevine yerleştirilmiş dayaklarla desteklenen çıkmalar vardır. (III) Pencereler birinci katta ya hiç yer almaz ya da kafesler veya tahta kepenklerle küçültülmüş olur. (IV) Bazı evlerde sokağa bakan en dış kapı, içerinin ve dışarının görülmesine izin vermeyen penceresiz yüksekçe taş duvarların çevrelediği bir dış bahçeye açılır. (V) Bu kapının hemen bitiminde evin avlusuna açılan ikinci bir kapı bulunur. (VI) Cümle kapısı, çoğunlukla içinde bir kuyu bulunan, taşla kaplı, nadiren de toprak olan avluya veya taşlığa çıkmak içindir.

50.

- I. Kullanım amacına
- II. Kullanılan malzemeye
- III. Bağlantı noktalarına
- IV. Onarımının güçlüğüne

**Bu parçada geleneksel Türk eviyle ilgili olarak yukarıda verilenlerden hangilerine değinilmemiştir?**

- A) Yalnız II
- B) I ve II
- C) I ve IV
- D) II ve III
- E) III ve IV

51. **Bu parçanın anlatımıyla ilgili olarak aşağıdakilerden hangisi söylenemez?**

- A) Betimleme yapılmıştır.
- B) Açıklamadan yararlanılmıştır.
- C) Örnek verilmiştir.
- D) Nesnellik söz konusudur.
- E) Benzetme yapılmıştır.

52. **Bu parçadaki numaralanmış cümlelerin hangisinde Türk eviyle ilgili daha kapsayıcı bir bilgi verilmiştir?**

- A) I.
- B) II.
- C) III.
- D) IV.
- E) V.

**53. - 56. soruları aşağıdaki bilgilere göre birbirinden bağımsız olarak cevaplayınız.**

Aslı, Beyhan, Cemil, Çiğdem, Dilek, Ercan adlı kişilerin A mağazasından satın aldıkları pantolon, ceket, çanta, ayakkabı ile B mağazasından satın aldıkları pantolon, ceket, parfüm, saat ve ayakkabı ile ilgili olarak şunlar bilinmektedir:

- Her mağazada, her çeşit üründen sadece bir adet alınmıştır.
- Aslı, Çiğdem ve Ercan birer; diğerleri ikişer ürün almıştır.
- Çiğdem çanta almıştır.
- Dilek; A mağazasından pantolon, B mağazasından ayakkabı almıştır.
- Beyhan ile Cemil'in aldığı ürünlerden biri aynı türdedir.
- Dilek ile Ercan'ın aldıkları ürünler birbirinden farklıdır.

**53. Bu bilgilere göre Ercan;**

- saat,
- parfüm,
- ceket

**ürünlerinden hangilerini satın almış olabilir?**

- |               |              |
|---------------|--------------|
| A) Yalnız I   | B) Yalnız II |
| C) Yalnız III | D) I ve II   |
| E) II ve III  |              |

**54. Çiğdem ile Beyhan'ın aynı mağazadan alışveriş yapmadığı biliniyorsa aşağıdaki ifadelerden hangisi kesinlikle doğrudur?**

- Cemil, A mağazasından ceket satın almıştır.
- Aslı, B mağazasından ayakkabı satın almıştır.
- Beyhan, B mağazasından saat satın almıştır.
- Ercan, B mağazasından parfüm satın almıştır.
- Aslı, B mağazasından pantolon satın almıştır.

**55.**

- Ercan
- Beyhan
- Aslı

**Bu bilgilere göre yukarıdakilerden hangileri, A mağazasından bir ürün almış olabilir?**

- |              |               |
|--------------|---------------|
| A) Yalnız II | B) Yalnız III |
| C) I ve II   | D) I ve III   |
| E) II ve III |               |

**56.**

- Aslı ile Dilek
- Çiğdem ile Ercan
- Beyhan ile Cemil

**Bu bilgilere göre, yukarıda verilenlerden hangileri kesinlikle aynı mağazadan alışveriş yapmamıştır?**

- |               |              |
|---------------|--------------|
| A) Yalnız I   | B) Yalnız II |
| C) Yalnız III | D) I ve III  |
| E) II ve III  |              |

57. - 60. soruları aşağıdaki bilgilere göre birbirinden bağımsız olarak cevaplayınız.

Bir markette çalışan reyon görevlisi, her katı üç bölmeden oluşan iki katlı bir dolaba A, B, C, D, E ve F adlı altı çeşit ürün yerleştirecektir. Ürünler ve bölmelere dair şunlar bilinmektedir:

- Her bölmede sadece bir ürün vardır.
- B ve E yan yana konulmamıştır.
- A ve F, bölmelere altı üstlü yerleştirilmiştir.
- B, dolabın üst katında, C ise alt katındadır.
- D, orta bölmelere konulmamıştır.
- E, üst katta sağ köşedeki bölmededir.

57. Bu bilgilere göre, aşağıdaki ifadelerden hangisi **kesin olarak** doğrudur?

- A) B üst katta sol köşedeki bölmededir.
- B) A üst katta ortadaki bölmededir.
- C) F üst katta ortadaki bölmededir.
- D) D alt katta sol köşedeki bölmededir.
- E) C alt katta sağ köşedeki bölmededir.

58. Bu bilgilere göre, aşağıdaki ifadelerden hangisi **kesin olarak yanlıştır**?

- A) Alt katta sağ köşedeki bölmede olma ihtimali olan iki tane ürün vardır.
- B) Üst katta sol köşedeki bölmede olma ihtimali olan bir tane ürün vardır.
- C) Alt katta ortadaki bölmede olma ihtimali olan üç tane ürün vardır.
- D) Üst katta ortadaki bölmede olma ihtimali olan iki tane ürün vardır.
- E) Alt katta sol köşedeki bölmede olma ihtimali olan iki tane ürün vardır.

59. D'nin alt katta sol köşedeki bölmede olduğu biliniyorsa aşağıdakilerden hangisi **kesin olarak** doğrudur?

- A) A alt katta ortadaki bölmededir.
- B) C alt katta sağ köşedeki bölmededir.
- C) A üst katta ortadaki bölmededir.
- D) F üst katta sol köşedeki bölmededir.
- E) B alt katta ortadaki bölmededir.

60. Alt kattaki bölmede olma ihtimali bulunan toplam kaç tane ürün vardır?

- A) 1
- B) 2
- C) 3
- D) 4
- E) 5

# SINAVDA UYULACAK KURALLAR

- Sınav salonları kamera ile kayıt altına alınacaktır.** Kamera kayıtlarının incelenmesinden sonra sınav kurallarına uymadığı tespit edilen adayların sınavları ÖSYM Yönetim Kurulunca geçersiz sayılacaktır.
- Cep telefonu ile sınava girmek kesinlikle yasaktır.** Çağrı cihazı, telsiz, fotoğraf makinesi vb. araçlarla; cep bilgisayarı, kol veya cep saati gibi her türlü bilgisayar özelliği bulunan cihazlarla; silah ve benzeri teçhizatla; müsvedde kâğıdı, defter, kitap, sözlük, sözlük işlevi olan elektronik aygıt, hesap cetveli, hesap makinesi, pergel, açıölçer, cetvel vb. araçlarla sınava girmek kesinlikle yasaktır. Bu araçlarla sınava girmiş adayların adı mutlaka Salon Sınav Tutanağına yazılacak, bu adayların sınavı geçersiz sayılacaktır. **Sınava kalem, silgi, kalemtraş, saat vb. araçla ve kulaklık, küpe, broş vb. takı, herhangi bir metal eşya ile girmek de kesinlikle yasaktır. Yiyecek, içecek vb. tüketim malzemeleri de sınava getirilemez. Adaylar sınava şeffaf şişe içerisinde su getirebilecektir.**
- Bu sınav için verilen toplam cevaplama süresi **140 dakikadır.** Sınav başladıktan sonra **ilk 105** ve **son 15** dakika içinde adayın sınavdan çıkmasına kesinlikle izin verilmeyecektir. **Bu süreler dışında, cevaplama sınav bitmeden tamamlarsanız cevap kâğıdınızı ve soru kitapçığınızı salon görevlilerine teslim ederek salonu terk edebilirsiniz. Bildirilen sürelerle aykırı davranışlardan adayın kendisi sorumludur.**
- Sınav salonundan ayrılan aday, her ne sebeple olursa olsun, tekrar sınava alınmayacaktır.**
- Sınav süresince görevlilerle konuşmak, görevlilere soru sormak yasaktır. Aynı şekilde görevlilerin de adaylarla yakından ve alçak sesle konuşmaları ayrıca adayların birbirinden kalem, silgi vb. şeyleri istemeleri kesinlikle yasaktır.
- Sınav sırasında, görevlilerin her türlü uyarısına uymak zorundasınız. Sınavınızın geçerli sayılması, her şeyden önce, sınav kurallarına uymanıza bağlıdır. Kurallara aykırı davranışta bulunanların ve yapılacak uyarılara uymayanların kimlik bilgileri Salon Sınav Tutanağına yazılacak ve sınavları geçersiz sayılacaktır.
- Sınav sırasında kopya çeken, çekmeye kalkışan, kopya veren, kopya çekilmesine yardım edenlerin kimlik bilgileri Salon Sınav Tutanağına yazılacak ve bu adayların sınavları geçersiz sayılacaktır.  
Adayların test sorularına verdikleri cevapların dağılımları bilgi işlem yöntemleriyle incelenecek, bu incelemelerden elde edilen bulgular bireysel veya toplu olarak kopya çekildiğini gösterirse kopya eylemine katılan adayın/adayların sınavı geçersiz sayılacak ayrıca 2 yıl boyunca ÖSYM tarafından düzenlenen tüm sınavlara başvurusu yasaklanabilecektir.  
Sınav görevlileri bir salondaki sınavın, kurallara uygun biçimde yapılmadığını, toplu kopya girişiminde bulunduğu raporlarında bildirdiği takdirde, ÖSYM bu salonda sınava giren tüm adayların sınavını geçersiz sayabilir.
- Cevap kâğıdında doldurmanız gereken alanlar bulunmaktadır. Bu alanları doldurunuz. Cevap kâğıdınızı başkaları tarafından görülmeyecek şekilde tutmanız gerekmektedir. Cevap kâğıdına yazılacak her türlü yazıda ve yapılacak bütün işaretlemelerde kurşun kalem kullanılacaktır. Sınav süresi bittiğinde cevapların cevap kâğıdına işaretlenmiş olması gerekir. Soru kitapçığına işaretlenen cevaplar geçerli değildir.
- Soru kitapçığınızı alır almaz kapağında bulunan ilgili alanları doldurunuz. Size söylendiği zaman sayfaların eksik olup olmadığını, kitapçıkta basım hatalarının bulunup bulunmadığını ve soru kitapçığının her sayfasında basılı bulunan soru kitapçık numarasının, kitapçığın ön kapağında basılı soru kitapçık numarasıyla aynı olup olmadığını kontrol ediniz. Soru kitapçığının sayfası eksik veya basımı hatalıysa değiştirilmesi için salon başkanına başvurunuz.  
**Size verilen soru kitapçığının numarasını cevap kâğıdınızdaki “Soru Kitapçık Numarası” alanına yazınız ve kodlayınız. Cevap kâğıdınızdaki “Soru kitapçık numaramı doğru kodladım.” kutucuğunu işaretleyiniz.**  
**Soru kitapçığı üzerinde yer alan Soru Kitapçık Numarasını doğru kodladığınızı beyan eden alanı imzalayınız.**
- Sınav sonunda soru kitapçıkları toplanacak ve ÖSYM’de incelenecektir. Soru kitapçığının sayfalarını koparmayınız. Soru kitapçığının bir sayfası bile eksik çıkarsa sınavınız geçersiz sayılacaktır.
- Cevap kâğıdına ve soru kitapçığına yazılması ve işaretlenmesi gereken bilgilerde bir eksiklik ve/veya yanlışlık olması hâlinde sınavınızın değerlendirilmesi mümkün olamamaktadır, bu husustaki özen yükümlülüğü ve sorumluluk size aittir.
- Soru kitapçığının sayfalarındaki boş yerleri müsvedde için kullanabilirsiniz.
- Soruları ve/veya bu sorulara verdiğiniz cevapları ayrı bir kâğıda yazıp bu kâğıdı dışarı çıkarmanız kesinlikle yasaktır.
- Her bölümün cevaplarını cevap kâğıdındaki ilgili alana işaretlemeye dikkat ediniz.**
- Sınav salonundan ayrılmadan önce, soru kitapçığınızı, cevap kâğıdınızı ve sınava giriş belgenizi salon görevlilerine eksiksiz olarak teslim etmeyi unutmayınız.**

*Bu testlerin her hakkı saklıdır. Hangi amaçla olursa olsun, testlerin tamamının veya bir kısmının Merkezimizin yazılı izni olmadan kopya edilmesi, fotoğrafının çekilmesi, herhangi bir yolla çoğaltılması, yayımlanması ya da kullanılması yasaktır. Bu yasağa uymayanlar gerekli cezai sorumluluğu ve doğacak tüm mali külfeti peşinen kabullenmiş sayılır.*

MESLEK YÜKSEKOKULLARI İLE AÇIK ÖĞRETİM ÖN LİSANS PROGRAMLARI  
MEZUNLARININ LİSANS ÖĞRENİMİNE  
DİKEY GEÇİŞ SINAVI (DGS)  
19.07.2014

SAYISAL BÖLÜM

- |       |       |       |
|-------|-------|-------|
| 1. D  | 21. B | 41. B |
| 2. B  | 22. D | 42. E |
| 3. B  | 23. A | 43. C |
| 4. B  | 24. B | 44. D |
| 5. B  | 25. A | 45. E |
| 6. E  | 26. C | 46. E |
| 7. E  | 27. B | 47. C |
| 8. B  | 28. A | 48. A |
| 9. A  | 29. B | 49. C |
| 10. C | 30. A | 50. E |
| 11. C | 31. A | 51. B |
| 12. D | 32. D | 52. E |
| 13. A | 33. A | 53. B |
| 14. E | 34. E | 54. D |
| 15. E | 35. D | 55. C |
| 16. E | 36. D | 56. D |
| 17. A | 37. A | 57. D |
| 18. C | 38. A | 58. B |
| 19. C | 39. E | 59. D |
| 20. B | 40. D | 60. D |

## SÖZEL BÖLÜM

- |       |       |       |
|-------|-------|-------|
| 1. B  | 21. C | 41. E |
| 2. D  | 22. E | 42. A |
| 3. C  | 23. A | 43. A |
| 4. B  | 24. D | 44. E |
| 5. C  | 25. D | 45. C |
| 6. E  | 26. C | 46. E |
| 7. E  | 27. C | 47. E |
| 8. C  | 28. A | 48. A |
| 9. D  | 29. C | 49. A |
| 10. B | 30. C | 50. C |
| 11. A | 31. C | 51. C |
| 12. C | 32. D | 52. A |
| 13. E | 33. D | 53. D |
| 14. D | 34. D | 54. A |
| 15. B | 35. B | 55. E |
| 16. D | 36. D | 56. B |
| 17. A | 37. E | 57. A |
| 18. B | 38. B | 58. C |
| 19. A | 39. A | 59. B |
| 20. D | 40. D | 60. D |