

Bu bölümde Türk Dili ve Edebiyatı (1 - 24), Tarih I (25 - 34) ve Coğrafya I (35 - 40) olmak üzere toplam 40 soru vardır. Bu bölümdeki sorularla ilgili yanıtlarınızı, yanıt kâğıdınızdaki "Türk Dili ve Edebiyatı Sosyal Bilimler - I" bölümüne işaretleyiniz.

1. Bu sanatçılar, şiirlerinde biçim ve içerik - - - - kaldırmaya, şiirin anlamı ile yapısını kaynaştırmaya çalışırlar. İsterler ki şiirlerinde ses ve anlam ayrılmaz hâle gelsin, şiirleri düzyazıya çevrilmesin. Ses ve anlam öylesine - - - - ki anlam tek başına - - - - çıkarılmasın, şiir katıksız biçim olan müziğe yaklaşsın.

Bu parçada boş bırakılan yerlere aşağıdakilerden hangisi sırasıyla getirilmelidir?

- A) ikiliğini - yoğrulsun - sıyrılıp
B) karmaşasını - karışsın - yükselip
C) birlikteliğini - ayrılısın - bilinip
D) uyumunu - unutulsun - ele alınıp
E) devamlılığını - bütünleşsin - savrulup

2. Hedefe ulaşmayı ertelemek istemiyorsanız çalışmayı da ertelemeyin.

Aşağıdakilerden hangisi bu cümleye anlamca en yakındır?

- A) İnsanın amacını gerçekleştirme, öncelikle plan yapmaya bağlıdır.
B) Ulaşılabilecek bir hedef belirlemek, birey için en önemli şeydir.
C) Çalışmaktan uzaklaşırsanız amacınıza ulaşamazsınız.
D) Çalışmak isteyenler, hedeflerine ulaşmayı erteler.
E) Kararsız insanlar, hayatta başarılı olamazlar.

3. Her yazınsal tür, doğal dilin toprağında boy atıp gelişir. Nedir doğal dil? Doğal dil, insanların gündelik iletişim aracı olarak kullandıkları dildir. Sözcükler belirli bağlamlar içinde kullanılır. Çok anlamlılık söz konusu değildir. Sözcüklerin ifade ettiği kavramları gerçek yaşamda bulabiliriz. Ancak bu, edebiyat ürünlerinde genellikle böyle değildir. Sözcükler ve sözcüklerle kurulan kavramlar örgüsünün gerçek yaşamda tek karşılığı bulunmaz. Değişik karşılıklar düşünülebilir, değişik anlamlar çıkarılabilir.

Bu parçanın anlatımı için aşağıdakilerden hangisi söylenemez?

- A) Tanımlamaya yer verilmiştir.
B) Somutlamadan yararlanılmıştır.
C) Öznel ifadelerden yararlanılmıştır.
D) Örnelemeye yer verilmiştir.
E) Karşılaştırmadan yararlanılmıştır.

4. Seyit Onbaşı'nın Çanakkale Harbi'nde 240 kiloluk mermiyi kucaklayıp topun namlusuna sürüverdiğini hepimiz biliriz. Harpten sonra gazeteciler, fotoğraf çekmek için bu sahnenin tekrarını istemişler ancak Seyit Onbaşı mermiyi kaldıramamıştır. Çünkü o enerjiyi ortaya çıkaracak düşünce şartlarından mahrumdur. Ne cephededir ne tek başınadır ne de düşman gemilerinden top mermileri yağmaktadır.

Bu parçada vurgulanmak istenen asıl düşünce aşağıdakilerden hangisidir?

- A) Düşüncenin yoğunlaştığı her işte insanoğlu başarılı olur.
B) Enerjinin ortaya çıkması için insanın savaşta olması gerekir.
C) İnsanın bir işi başarabilmesi için tek başına olması gerekir.
D) İnsanoğlu savaşta her işi ustalıklı başarılabılır.
E) Zor şartlar altında insan, gücünün üzerine çıkabilir.

5. Aşağıdaki dizelerin hangisinde ayraç içinde verilen edebî sanat yoktur?

- A) Koparıp öpmek için, basacağı toprağı
Bütün şehir bekliyor onu dizler üstünde (Mecazı-
mürsel)
- B) Ben kendi varlığı içinde taşan
Uçsuz bucaksız bir denizim (Teşbih)
- C) Aydınlığa koştum, karanlık çıktı
Her sevgi, her vefa bir anlık çıktı (Tezat)
- D) Süzülüp akasya dallarından gün
Erir damla damla ayaklarında (Açık istiare)
- E) Her gün bu kadar güzel mi bu deniz
Böyle mi görünür gökyüzü her zaman (İstifham)

6. Yiğit olan yiğit kurt gibi bakar
Düşmanı görünce ayağa kalkar
Kapar mızrağını meydana çıkar
Yiğidin ardında duran olmalı

Bu dizelerle ilgili olarak aşağıdakilerden hangisi söylenemez?

- A) Düz ayak düzeniyle yazılmıştır.
B) Nazım türü güzellemedir.
C) Âşık edebiyatı geleneğine aittir.
D) Yarım ayak kullanılmıştır.
E) Redife yer verilmiştir.

7. Âşık Ömer eydür ey perî-resmim
Eğrilmiş hilâle döndürdün cismim
Şimdi âr edersin anmağa ismim
Hatırından çıkmaz ola bir zaman

Bu dördlüğün alındığı nazım biçimi ile ilgili olarak aşağıdakilerden hangisi söylenemez?

- A) 11'li hece ölçüsüyle yazılır.
B) "aaab" ayak düzeni ve dördlüklerle yazılır.
C) Konusuna göre türlere ayrılır.
D) Son dördlüğünde şairin mahlası yer alır.
E) Tekke edebiyatı nazım biçimlerindedir.

8. I

Pir Sultanım eydür mürvetli şahım
Yaram baş verdi, sizler ciğergahım
Arşa direk direk olmuştur ahım
Açılsın kapılar şaha gidelim

II

Koç yiğitler bu kış burda kışlasın
Yılan dili eğri hançer işlesin
Kâfir düşman el'amana başlasın
Kalani göndermen basın kılınca

Aşağıdakilerden hangisi numaralanmış dördlüklerin ortak özelliklerinden biri değildir?

- A) Düz ayak düzeniyle yazılmaları
B) 11'li hece ölçüsüyle yazılmaları
C) Redife yer verilmesi
D) Tam ayak kullanılması
E) Halk edebiyatı geleneğiyle yazılmaları

9. Oyuncunun tek başına hazırlayıp yürüttüğü seyirlik bir oyun çeşididir. Sözlük anlamıyla "övgücü" demektir. Oyuncunun elinde baston, omzunda da bir mendil vardır. Mendili, ses ve şive taklitleri için; bastonu da çeşitli sesler çıkarmak için kullanır. Anlatıcı, seyircinin performansına göre anlatış tarzını belirler; bu nedenle her anlatışta farklılıklar ortaya çıkar. *Âşık Garip Hikâyesi* gibi bazı hikâyelerin, oyuncuların anlatımıyla ortaya çıktıkları tahmin edilir.

Bu parçada sözü edilen tür aşağıdakilerden hangisidir?

- A) Meddah
B) Absürt tiyatro
C) Orta oyunu
D) Karagöz
E) Köy seyirlik oyunu

10. Aşağıdakilerden hangisi *Divan-ı Hikmet*'in özelliklerinden biri değildir ?

- A) 12. yüzyılın ikinci yarısında ilk Türk tasavvuf şairi sayılan Ahmet Yesevi tarafından yazılmıştır.
- B) Eser, Hakaniye Lehçesi ve dörtlük nazım birimiyle yazılmıştır.
- C) Eserde hem aruz hem de hece ölçüsü kullanılmıştır.
- D) Didaktik ve manzum bir eser olan *Divan-ı Hikmet*, 144 hikmet ve 1 münacaattan oluşmaktadır.
- E) Eser dört ana karakter üzerinden insanlara ahlaklı olmayı öğretmek ve peygamber sevgisini aşılama için yazılmıştır.

- 11.**
- Kayseri'nin Develi ilçesinde doğmuş, 19. yüzyıl halk edebiyatımızın şüphesiz en değerli örneklerinden birisi olarak diğer halk ozanlarını da etkilemeyi başarmıştır.
 - Dönemindeki aksaklıkları ele almıştır, değersiz yöneticileri ve ham sofuları yerden yere vurduğu taşlamalarıyla tanınmıştır.
 - Aruz ölçüsünü de kullanmıştır fakat gerçek kişiliği heceyle yazdığı koşma, nefes, devriye, semai, destan tarzındaki şiirlerinde görülür.

Bazı özellikleri verilen sanatçı aşağıdakilerden hangisidir?

- A) Âşık Ömer
B) Seyrani
C) Gevherî
D) Dadaloğlu
E) Kaygusuz Abdal

- 12.** 15. yüzyılda yaşamıştır. Asıl adı Haydar'dır. Tasavvuf edebiyatının bir kolu olan Alevi-Bektaşî şiirinin en yetkin örneklerini vermiştir. Şiirlerinde Hz. Ali sevgisini sıklıkla işleyen şair, tasavvuf dışı konularda da şiir yazmış; insan sevgisi, eşitlik, kardeşlik, gurbet gibi konulara da yer vermiştir. Şiirleri hâlâ Anadolu'da dilden dile söylene de günümüze ulaşan yazılı bir eseri bulunmamaktadır.

Bu parçada tanıtılan sanatçı aşağıdakilerden hangisidir?

- A) Kaygusuz Abdal
B) Hacı Bektaş Veli
C) Pir Sultan Abdal
D) Niyazi Mısri
E) Ahmet Yesevi

- 13.** (I) Divan şiirinin en büyük yergi ve övgü şairidir. (II) Özellikle kaside ve hicivleriyle ün kazanmıştır. (III) Kasidelerinde ağır ve sanatlı, gazellerinde yalın bir dil kullanmıştır. (IV) Önceleri din dışı konulu şiirler yazmış, daha sonra tasavvufa yönelmiştir. (V) Zengin bir musiki dili, sağlam üslubu olan şair anlam açıklığına önem vermiş; sözü kusursuz söylemeye gayret etmiştir.

Bu parçadaki numaralanmış cümlelerden hangisi Nefî için söylenemez?

- A) I B) II C) III D) IV E) V

- 14.**
- I. 16. yüzyıl divan şairi olan sanatçı, Azeri sahası Türk edebiyatının temsilcilerindendir. Şiirlerinde Azeri Türkçesi, Arapça ve Farsçayı kullanmıştır. Tasavvufun etkisiyle beşeri aşkı, ilahi aşka ulaşmak için kullanmıştır.
- II. Mesnevileriyle tanınan sanatçı, 16. yüzyıl divan şairlerindendir. Hamse sahibidir ve *Şah u Geda* adlı mesnevisi önemlidir.
- III. Hikemî tarzın en önemli temsilcisi olan sanatçı 17. yüzyıl divan şairidir. Çağının aksaklıklarını eleştirmiştir. *Tuhfetü'l-Harameyn* adlı gezi yazıları vardır.
- IV. Zevk ve eğlence şairi olan sanatçı, Lale Devri'nin canlı, eğlenceli yaşamını şiirlerine aktarmıştır. Mahallileşme akımının etkisiyle hece ölçüsüyle bir türkü yazmıştır.
- V. Mevlevî şeyhi olan sanatçı, Sebki-Hindi akımının temsilcisidir. 18. yüzyılda yaşayan bu şair, sembolik, sanatlı ve ağır bir dil kullanmıştır.

Aşağıdaki sanatçılardan hangisi numaralanmış bilgilerden biriyle eşleştirilemez?

- A) Fuzûlî
B) Nedim
C) Taşlıcalı Yahya
D) Nâbî
E) Neşatî

15. • Osmanlı Dönemi'nde şenlikler hakkında yazılan edebî metinlerin genel adıdır.
• Osmanlı Dönemi'nde şehzadelerin sünnet düğünleriyle, kadın sultanların evlenme törenlerini betimlemek amacıyla yazılmış manzum ya da mensur yapıtlardır.
• Osmanlı sarayının ve toplumun belirli günlerdeki hayatını, zevk ve eğlence anlayışını, dönemin geleneklerini anlatması bakımından kültür tarihi, sosyoloji ve halk bilimi açısından kaynak değeri taşımaktadır.

Bazı özellikleri verilen divan edebiyatı düzyazı türü aşağıdakilerden hangisidir?

- A) Şehrengiz
B) Surname
C) Tezkire
D) Sefaretname
E) Gazavatname

16. İnsan duygularına, izlenimlere önem vermeyen, gerçeği ve düşünceleri daha çok önemseyen parnasizme 19. yüzyılın ikinci yarısında tepki olarak ortaya çıkmış bir akımdır. Bu akım, insan duygularına ve insanın iç dünyasına daha çok önem vermektedir. Bu akımı temsil edenlere göre somut varlıklar, dış dünya ile insanın duyuları arasında köprü kurmaya yarayan bir timsaldir. Şiiri sessiz bir şarkı olarak tanımlayan sanatçılar, müziği şiirin amacı durumuna getirmişlerdir. Onlara göre şiir düşüncelere değil, duyulara seslenmektedir. Bu akımı savunan sanatçıların şiirleri anlam olarak kapalıdır ve okuyucu şiirden kendine göre bir anlam çıkarmaktadır. Gerçeklerden kaçma, hayale sığınma ve karamsarlık bu akımın en önemli özelliğidir.

Bu parçada tanıtılan akım aşağıdakilerden hangisidir?

- A) Realizm
B) Sembolizm
C) Ekspresyonizm
D) Dadaizm
E) Fütürizm

17. **Aşağıdakilerden hangisi realizm akımının özelliklerinden biri değildir?**

- A) Eserlerde okuyucuyu eğitmek gibi bir amaç yoktur.
B) Roman ve hikâye türlerinde ön plana çıkmış bir akımdır.
C) Yazarlar, eserlerine duygu ve düşüncelerini katmazlar.
D) Eserlerde akıl ve sağduyu kavramları özellikle önemszenmiştir.
E) Psikolojik tahliller ve çevre betimlemeleri eserlerde önemli yer tutar.

18. Tanzimat edebiyatının temelini atanlar arasındadır. Onun için edebiyat ve sanat amaç değil, araçtır. Şiirlerinde kalabalıklara seslenen idealist bir yurtsever izlenimi vermiştir. Şiirlerinde eski biçim sürmüş ama içerik değişmiştir. Özellikle de sosyal konulara ağırlık vermiştir. Ancak vatan ve özgürlük aşkını dile getiren şiirleriyle daha çok tanınmıştır. Tiyatroyu "eğlencelerin en faydalısı" olarak nitelemiş, halkın eğitilmesinde okul gibi görmüş, sahne dili ve tekniği yönünden başarılı yapıtlar vermiştir. İlk eleştiri makalesi onun kaleminden çıkmıştır.

Aşağıdakilerden hangisi bu parçada sözü edilen sanatçıya ait bir eser değildir?

- A) *Defter-i Amal*
B) *Zavallı Çocuk*
C) *Gülnihal*
D) *Cezmi*
E) *Vaveyla*

19. • Tanzimat sonrası Türk edebiyatının ikinci kuşağı içerisinde yer alan şair, yetişme tarzı ve zevk bakımından klasik edebiyat anlayışı dairesinde yer almıştır.
• Sanat hayatının ilerleyen döneminde Batı edebiyatını tanıdıkça Batı tecrübesi ve Batılı anlayış çerçevesinde klasik şiiri yenileme çabası içerisinde değerlendirilmiştir.
• Aruzla ve divan edebiyatının hemen her türünde yazdığı şiirler yüzünden eski edebiyatın temsilcisi sayılmış ama yeni edebiyata karşı çıkan, eskiyi savunan bir yazar olmamış, divan şiiri kurallarını da tam olarak uygulamamıştır.
• Recaizade Mahmut Ekrem ve çevresindeki genç şairlerle giriştiği tartışmalar, döneminde Türk edebiyatına yeni bir soluk getirmiştir.

Bazı özellikleri verilen sanatçı aşağıdakilerden hangisidir?

- A) Muallim Naci
B) Şemsettin Sami
C) Namık Kemal
D) Ziya Paşa
E) Abdülhak Hamit Tarhan

20. (I) Servetifünun veya Edebiyatıcedide Dönemi, Türk edebiyatında 1860'tan beri devam eden Doğu-Batı mücadelesinin kesin sonucunu belirleyen aşamadır. (II) Bu dönem sanatçıları "Sanat, sanat içindir." anlayışı ile hareket ettikleri için kullandıkları dil oldukça ağırdır. (III) Cümlelerin dize ya da beyitte tamamlanması kuralını yıkmışlar ve nazmı nesre yaklaştırmışlardır. (IV) Bu dönemde sanatçılar, Batı tekniğine uygun modern ilk romanları yazmışlar; kahramanları daha çok seçkin ve aydın kişilerden seçmişlerdir. (V) Sanatçılar şiirde parnasizm ve sembolizm, romanda romantizm ve realizm akımlarını kullanmışlardır.

Bu parçada numaralanmış cümlelerin hangisinde Servetifünun edebiyatı ile ilgili bilgi yanlış yapılmıştır?

- A) I B) II C) III D) IV E) V

21. Sanat hayatının başlarında "sanat için sanat" dese de sonraları "toplum için sanat" anlayışını benimsemiştir. Anlamın bir beyitte tamamlanması geleneğine son veren sanatçı, anlamı bir mısra yerine birden çok mısraya yayarak serbest müstezatı şiirimize yerleştirmiştir. Rezaizade Mahmut Ekrem ile başlayan kartpostal altına şiir yazma modasını sürdürmüş ve birçok resim için şiir yazmıştır. Aruz ölçüsünü kullansa da hece ölçüsü ile yazdığı çocuk şiirleri de vardır.

Aşağıdakilerden hangisi bu parçada sözü edilen sanatçıya ait bir eser değildir?

- A) *Doksan Beşe Doğru* B) *Rübâb-ı Şikeste*
C) *Tamat* D) *Tarih-i Kadim*
E) *Haluk'un Defteri*

22. Akşam, yine akşam, yine akşam
Göllerde bu dem bir kamış olsam!

Dizeleriyle tanınır ve Fecriati topluluğunun en güçlü şairidir. Şiirlerinde empresyonizm ve sembolizm akımının etkileri görülür. Ona göre şiir, musiki ile söz arasındadır ancak musikiye daha yakındır. Bu yüzden şiirlerinde aruz ölçüsünü kullanır, şairin gezi yazısı türünde de eseri vardır. Şiirlerini *Piyâle* ve *Göl Saatleri* isimli eserlerinde toplamıştır.

Bu parçada tanıtılan sanatçı aşağıdakilerden hangisidir?

- A) Yahya Kemal
B) Ahmet Haşim
C) Emin Bülent Serdaroğlu
D) Faik Ali Ozansoy
E) Cenap Şahabettin

23. **Aşağıdakilerden hangisi Millî edebiyatın özellikleri arasında gösterilemez?**

- A) Halkın yaşamı ve sorunlarının yanı sıra bireysel konularda da eserler yazılmıştır.
B) Batı taklitçiliğinden kaçınma, millî konulara yönelme, halk edebiyatını örnek alma amaçlanmıştır.
C) Daha önceki dönemlerde yüzeysel işlenen Anadolu ve Anadolu halkı, bu dönem sanatçılarının birçok eserinde işlenmiştir.
D) Sanatçılar eserlerinde kişiliklerini gizlememişler, halkı eğitmek amacıyla ansiklopedik bilgiler vermişlerdir.
E) Sanatçılar sade bir dili savunmuşlar, dilde karşılığı bulunan ve dilimize fazla oturmayan Arapça ve Farsça sözcükleri kullanmamışlardır.

24. • Şiirde biçim yönünden yenilikler yapmıştır. Geleneksel Türk şiirinde sürekli kullanılan kalıpların yerine 15'li, 17'li, 19'lu gibi alışılmadık dışında kalıplar kullanmıştır.
• Dörtlük geleneğinin dışına çıkarak üçer, altışar, sekizer dizelik kıtalar kurmuştur. Servetifünun doğrultusunda Batı'dan gelen sone biçiminde şiirler de yazmıştır.
• Halkçı, ulusçu düşünce ve duyguları dile getirmiştir. Toplumsal ve ulusal konuları işlemiştir. Halkın ve ülkenin gerçeğini, özgürlük istemini yansıtmıştır.
• *Türk Sazı, Ey Türk Uyan, Tan Sesleri* adlı eserleriyle tanınmıştır.

Bazı özellikleri verilen sanatçı aşağıdakilerden hangisidir?

- A) Ziya Gökalp
B) Mehmet Emin Yurdakul
C) Tevfik Fikret
D) Yahya Kemal Beyatlı
E) Ali Canip Yöntem

25. Yeni Taş Devri'nde artı ürünle birlikte ticaretin ortaya çıkmasında;

- I. madenlerin işlenmesi,
- II. paranın bulunması,
- III. yerleşik yaşama geçilmesi

**gelişmelerinden hangilerinin etkili olduğu söy-
lenebilir?**

- A) Yalnız I B) Yalnız II C) Yalnız III
D) I ve II E) II ve III

26. Aşağıdakilerden hangisi İslamiyet öncesi Türk Devletleri'nin ortak özelliklerinden birisi olarak **söylenemez?**

- A) Ülkenin Hakan ailesinin malı olması
- B) Boylar federasyonu tarzında yaşantının olması
- C) Yazılı kültürün gelişmemesi
- D) Dini temeller üzerine kurulmaları
- E) Temel ekonomik faaliyetin hayvancılık olması

27. 1243 Köseadağ Savaşı'ndan sonra Kastamonu, Sinop'da Candaroğulları, Aydın'da Aydınöğulları, Denizli'de inanoğulları, Antalya, Isparta'da Hamitoğulları Beylikleri kurulmuştur.

Bu bilgiler dikkate alındığında,

- I. Bizans'ın Anadolu'daki egemenliği tamamen sona ermiştir.
- II. Köseadağ Savaşı'ndan sonra Anadolu'da Türk siyasi birliği bozulmuştur.
- III. Anadolu'da federal bir yapı görülmektedir.

yargılarından hangilerine ulaşılabilir?

- A) Yalnız I B) Yalnız II C) Yalnız III
D) I ve III E) II ve III

28. Osmanlı Devleti'nin kuruluş yıllarında Osman Bey'in Ahi liderlerinden Şeyh Edebalı'nın kızı Malhun Hatun'la evlenmesi, Anadolu Türk birliğini kurma çalışmalarında kolaylık sağlamıştır.

Bu durum dikkate alındığında;

- I. Osmanlı Kuruluş Dönemi'nin uzun sürdüğü,
- II. Osmanlı Devleti'nin cihat düşüncesine sahip olduğu,
- III. Ahilerin Anadolu'da önemli siyasi nüfuza sahip olduğu

yargılarından hangilerine ulaşılabilir?

- A) Yalnız I B) Yalnız II C) Yalnız III
D) I ve II E) II ve III

29. İstanbul'un fethinden sonra II. Mehmed İstanbul'daki Ortodoks Kilisesini himaye ederek devamını sağlamış ve Ortodokslara din ve mezhep özgürlüğü tanımıştır.

II. Mehmed'in bu politikayla,

- I. Ortodoks Kilisesini denetim altına almak,
- II. Ortodoksları Türklerden daha fazla hak sahibi yapmak,
- III. Balkanlardaki fetihleri kolaylaştırmak

durumlarından hangilerini amaçlamış olduğu savunulabilir?

- A) Yalnız II B) Yalnız III C) I ve II
D) I ve III E) I, II ve III

30. Mondros Ateşkes Antlaşması'nın 7. maddesine dayanarak Anadolu'yu işgal eden devletler arasında aşağıdakilerden hangisi **yer almaz?**

- A) Yunanistan B) ABD C) Fransa
D) İtalya E) İngiltere

31. “Osmanlı Devleti’nin sınırları içinde nüfusun çoğunluğunun Türk olan bölgelerine kesin egemenlik tanınacak, Osmanlı topraklarında yaşayan azınlıklar, yaşadıkları yerlerde çoğunluğu oluşturuyorlarsa onlara da kendi geleceklerini belirleme hakkı verilecektir.”

Wilson İlkeleri’nde yer alan bu madde ile;

- I. Osmanlı Devleti’nin toprak bütünlüğünü korumak,
- II. teokratik yönetim uygulamasını ortadan kaldırmak,
- III. sınırları etnik yapılara göre belirlemek

durumlarından hangilerinin amaçlanmış olduğu savunulabilir?

- A) Yalnız I B) Yalnız II C) Yalnız III
D) II ve III E) I, II ve III

32. **Erzurum Kongresi’nde kabul edilen “vatan bir bütündür, parçalanamaz.” maddesiyle Mustafa Kemal öncelikli olarak;**

- I. Ulusal egemenlik,
- II. Milli bağımsızlık,
- III. Saltanatı kaldırarak

hedeflerinden hangilerini amaçlamıştır?

- A) Yalnız I B) Yalnız II C) I ve III
D) II ve III E) I, II ve III

33. I. TBMM, Mustafa Kemal’in teklifiyle, “Mecliste beliren ulusal iradenin vatanın geleceğine el koymasını kabul etmek temel ilkedir. TBMM’nin üstünde bir güç yoktur.” kararını alır.

Bu karardan hareketle aşağıdakilerden hangisine ulaşılabilir?

- A) Yönetimde yalnızca TBMM’nin etkili olacağı
- B) Yeni bir anayasasının hazırlanacağı
- C) Seçimlerin yapılarak yeni bir meclisin oluşturulacağı
- D) Ulusal iradenin yönetimdeki etkinliğinin azaltılacağı
- E) Padişah ile TBMM’nin ülkeyi birlikte yöneteceği

34. **Aşağıdaki gelişmelerden hangisi Milliyetçilik ile ilgili değildir?**

- A) Türk Tarih Kurumunun açılması
- B) Türk Dil Kurumunun açılması
- C) Kabotaj Kanunu’nun çıkarılması
- D) Aşar vergisinin kaldırılması
- E) Kapitülasyonların kaldırılması

35. **Aşağıdakilerden hangisi doğal koşulların üretim faaliyetleri üzerindeki etkisine örnek gösterilemez?**

- A) Orta kuşakta sıcaklığın düştüğü ve yağışın azaldığı yerlerde buğday tarımı yapılması
- B) Yaz yağışlarının fazla olduğu bölgelerde çayır bitki örtüsüne bağlı büyükbaş hayvancılığın yapılması
- C) Gemi imalatında düşük sıcaklıklara bağlı üretimin azalması
- D) Değişen iklim şartlarına bağlı insan ihtiyaçlarının farklılaşması
- E) Eğimli arazilerde sanayi faaliyetlerinin sınırlandırılması

36. Sanayi üretimi ve nüfusun fazla olduğu yerlerde doğal kaynak tüketimi fazladır.

Buna göre;

- I. Güney Amerika
- II. Avustralya
- III. Kuzey Amerika
- IV. Güneydoğu Asya

yukarıda verilen yerlerin hangisinde doğal kaynak tüketimi daha fazladır?

- A) I ve II B) I ve III C) II ve III
D) II ve IV E) III ve IV

37. Aşağıdaki tabloda Türkiye gelirlerinin bazı yıllara ait sektörel dağılımı yüzde olarak verilmiştir.

Sektör	1980	1993	2018
Tarım	24	14	6
Sanayi	21	27	29
Hizmet	55	59	65

Tabloya göre aşağıdaki yorumlardan hangisi yapılamaz?

- A) Tarımdan elde edilen gelir son yıllarda azalmıştır.
B) Üçüncül ekonomik faaliyetler yıllar içerisinde gelişme göstermiştir.
C) Sanayi sektörü sürekli gelişme göstermiştir.
D) Tarım sektörünün ülke ekonomisi içerisindeki payı azalmıştır.
E) Gelirin büyük kısmı hizmet sektöründen sağlanmaktadır.

38. Bir bölgede çok yaygın olarak uzun yıllar boyunca yetiştirilen ürüne mono kültür bitki denir.

Buna göre aşağıdaki tarım ürünü ve yer eşleştirmelerinden hangisi bu duruma örnek gösterilebilir?

- A) Çay - Muğla
B) Pirinç - Edirne
C) Buğday - Rize
D) Mısır - Sivas
E) Kayısı - İzmir

39. Yerleşim yerlerinde yapılan ekonomik faaliyetlere bağlı olarak etki alanları yerel, bölgesel ve küresel olarak sınıflandırılmaktadır.

Buna göre verilen şehirlerden hangisinin etki alanı daha geniştir?

- A) Kastamonu
B) İzmit
C) Sivas
D) Artvin
E) Çanakkale

40. İzmir İktisat Kongresi 17 Şubat 1923 tarihinde Türkiye'nin ekonomik sorunlarını tartışmak ve yeni kararlar almak için düzenlenmiştir.

Buna göre aşağıdakilerden hangisi kongrede alınan kararlar arasında gösterilemez?

- A) Yabancıların kurduğu tekellerden kaçınılması
B) Özel sektör tarafından kurulmayan yatırımların devletçe sağlanması
C) Ham maddesi ülkede bulunmayan sanayi dallarının kurulması
D) Sanayinin teşviki ve milli bankaların kurulması
E) Sanayinin toplu ve bütün olarak kurulması

**TÜRK DİLİ VE EDEBİYATI
SOSYAL BİLİMLER - I TESTİ BİTTİ.
SOSYAL BİLİMLER - II TESTİNE GEÇİNİZ.**

Bu bölümde Tarih II (1-11), Coğrafya II (12-22), Felsefe Grubu (Felsefe, Psikoloji - Sosyoloji - Mantık) (23-34) ve Din Kültürü ve Ahlak Bilgisi (35-40) olmak üzere toplam 40 soru vardır. Bu bölümdeki sorularla ilgili yanıtınızı, yanıt kâğıdınızdaki "Sosyal Bilimler - II" bölümüne işaretleyiniz.

1. Aşağıdakilerden hangisi yazılı kaynaklar içerisinde değerlendirilemez?

- A) Menkıbeler B) Kitabeler
C) Anallar D) Beratlar
E) Tabletler

2. • Kilisenin siyasal gücünün azalması
• Avrupa Hristiyan birliğinin bozulması
• Laik eğitim kurumlarının ortaya çıkması
• Kralların otoritelerinin artması

Yukarıdaki gelişmeler, aşağıdaki olayların hangisinin sonucunda ortaya çıkmıştır?

- A) Haçlı Seferleri B) Coğrafi Keşifler
C) Rönesans D) Reform
E) Fransız İhtilali

3. Kıpçaklarla Oğuzların mücadeleleri, aşağıdakilerden hangisinin ortaya çıkmasına neden olmuştur?

- A) Binbir Gece Masalları
B) Manas Destanı
C) Ergenekon Destanı
D) Dede Korkut Hikayeleri
E) Alper Tunga Destanı

4. İslam tarihinde aşağıda verilen gelişmelerden hangisinin dini uygulamalardaki farklılıkları ortadan kaldırmaya yönelik olduğu söylenebilir?

- A) Halifeliğin saltanat şekline dönüştürülmesi
B) Kur'an'ın çoğaltılarak İslam şehirlerine gönderilmesi
C) Dört Halife Dönemi'nde halifelerin seçimle belirlenmesi
D) Devlet merkezlerinin farklı yerlere taşınması
E) Devamlı ordugah şehirlerinin kurulması

5. Kanuni Sultan Süleyman Dönemi'nde;

- Haçlıların Preveze Deniz Savaşı'nda mağlup edilmesi,
- Fransızlara kapitülasyonların verilmesi,
- Hint Deniz Seferleri'nin yapılması

gibi gelişmelerin,

- I. Avrupa'nın tamamına egemen olmak,
II. Akdeniz'deki egemenliğini güçlendirmek,
III. Coğrafi Keşiflerin olumsuz sonuçlarını azaltmak

hedeflerinden hangilerine yönelik olduğu söylenebilir?

- A) Yalnız I B) Yalnız III C) I ve II
D) II ve III E) I, II ve III

6. Aşağıdakilerden hangisi Çanakkale Cephesi'nin sonuçlarından biri değildir?

- A) Bulgaristan'ın ittifak grubuna katılması
B) I. Dünya Savaşı'nın uzaması
C) Almanya ile Osmanlı Devleti arasında kara bağlantısının kurulması
D) Bolşevik İhtilali'nin hız kazanması
E) İngiltere'nin birçok sömürgesini kaybetmesi

7. Mondros Ateşkesi'nin aşağıdaki kararlarından hangisi, Osmanlı toprakları üzerinde Ermeni Devleti Kurulacağına göstergesidir?

- A) İtilaf Devletleri güvenliklerini tehdit edecek bir durum karşısında herhangi bir stratejik noktayı işgal edeceklerdir.
B) Sınırların korunması ve iç güvenliğin sağlanması dışında ordular terhis edilecektir.
C) Vilayet-i Sitte'de (Altı Vilayet) bir kargaşalık çıkması halinde İtilaf Devletleri buraları da işgal edebileceklerdir.
D) İran içlerinde ve Kafkasya'da bulunan Osmanlı kuvvetleri işgal ettikleri yerlerden geri çekilecektir.
E) Hicaz, Yemen, Suriye ve Irak'taki kuvvetler en yakın İtilaf Devletleri kumandanlıklarına teslim olacaktır.

AYT/Sosyal Bilimler - II Testi

8. Kütahya - Eskişehir Muharebeleri'nde alınan yenilgi üzerinde TBMM'de konuşan Mustafa Kemal, "Durumun umutsuz olmadığını, düşmanın yenilebileceğini savunmuş, ancak bunun için çabuk karar verilebilmesi ve verilen kararların hemen uygulanabilmesinin gerekli olduğunu" savunmuştur.

Mustafa Kemal'in bu görüşünün öncelikle aşağıdakilerden hangisine ortam hazırladığı savunulabilir?

- A) İstiklal Mahkemelerinin kurulmasına
B) Hiyanet-i Vataniye Kanunu'nun kabul edilmesine
C) Sakarya Meydan Muharebesi'nin kazanılmasına
D) Düzenli ordunun kurulmasına
E) Başkomutanlık Yasası'nın çıkarılmasına

9. Cumhuriyet Dönemi'nde halkın yönetime katılımını artırmaya yönelik yapılan düzenlemeler arasında aşağıdakilerden hangisi gösterilemez?

- A) Milletvekili seçmek ve seçilmek için vergi verim şartının kaldırılması
B) Çok partili sisteme geçilmeye çalışılması
C) Kadınlara seçme ve seçilme hakkının verilmesi
D) Ordu mensuplarının siyasetle uğraşmasının yasaklanması
E) Milletvekili seçilebilme yaşının 25'ten 18'e düşürülmesi

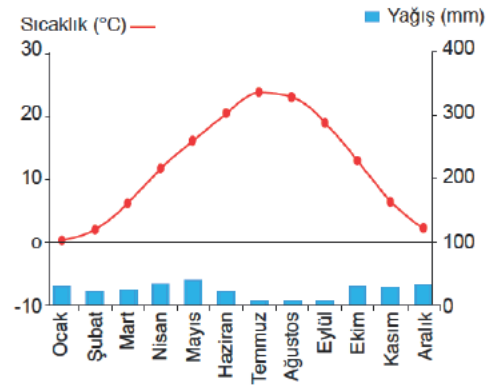
10. Aşağıdakilerden hangisinin, Türkiye'de dinin sömürü aracı olarak kullanılması sonucu çıkar sağlanmasının önlenmesinde, diğerlerinden daha fazla etken olduğu savunulabilir?

- A) Harf İnkılabı'nın yapılması
B) Tekke, zaviye ve türbelerin kapatılması
C) Türk Dil Kurumunun kurulması
D) Teşvik-i Sanayi Kanunu'nun çıkarılması
E) Ankara Hukuk Mektebinin açılması

11. I. Boğazların uluslararası bir komisyon tarafından yönetilmesi
II. Kabotaj Yasası'nın çıkarılması
III. Türk Tarih Kurumunun kurulması
IV. Yerli sanayiye koruyucu tedbirlerin alınması
gibi gelişmelerden hangilerinin milliyetçilik ilkesine ters düştüğü söylenebilir?

- A) Yalnız I B) Yalnız II C) I ve II
D) II ve IV E) I, II ve IV

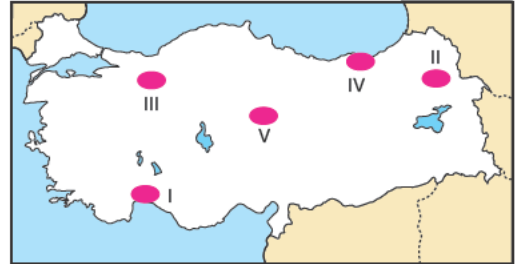
12. Aşağıdaki grafikte ülkemizde bulunan bir yere ait iklim grafiği verilmiştir.



Bu yerde verilen hayvancılık faaliyetlerinden hangisinin daha fazla gelişmesi beklenir?

- A) Kümes hayvancılığı B) Koyun
C) Keçi D) İpek böcekçiliği
E) Arıcılık

13. Seracılık faaliyetleri kış sıcaklık değerlerinin yüksek olduğu yerlerde ekonomik şekilde yapılabilmektedir.



Buna göre yukarıda verilen haritada işaretli yerlerden hangisi seracılık faaliyetlerine daha uygundur?

- A) I B) II C) III D) IV E) V

AYT/Sosyal Bilimler - II Testi

14. • Yumuşak ve metalik bir madendir.
• Elektrik santrallerinde ve kablo yapımında kullanılır.
• Murgul, Çayeli ve Küre'de çıkarılmaktadır.

Yukarıda bazı özellikleri verilen maden aşağıdakilerden hangisidir?

- A) Bor B) Demir C) Bakır
D) Krom E) Fosfat

15. Türkiye'de ekonomik gelişim farklılıklarını azaltmak ve az gelişen bölgelerin de ekonomik olarak gelişmesi amacıyla çeşitli teşvikler uygulanmaktadır.

Buna göre aşağıdakilerden hangisi teşvik kapsamındaki şehirlerden biri değildir?

- A) Tunceli B) Iğdır C) Kars
D) Erzurum E) Muğla

16. Kümes hayvancılığı pazar imkanlarının geliştiği yerlerde yoğunluk kazanmıştır.

Buna göre aşağıda verilen şehirlerin hangisinde kümes hayvancılığının daha fazla gelişmesi beklenir?

- A) Adana B) İzmir C) Sivas
D) Rize E) Diyarbakır

17. Orman ürünleri sanayisinde ham madde olarak ormanlardan elde edilen odun kullanılmaktadır.

Buna göre aşağıda verilen bölgelerin hangisinde kereste sanayisinin daha fazla gelişmesi beklenir?

- A) Ege
B) Batı Karadeniz
C) İç Anadolu
D) Güneydoğu Anadolu
E) Doğu Anadolu

18. • Guleman Bölgesi
• Fethiye - Köyceğiz
• Kop Dağı Bölgesi
• İskenderun - Gaziantep Bölgesi

Yukarıda verilen alanlarda çıkarılan yer altı kaynağı aşağıdakilerden hangisidir?

- A) Petrol B) Taş kömürü
C) Mermer D) Boksit
E) Krom

19. Ülkelerin sahip oldukları enerji kaynakları kalkınmasında etkili bir faktördür.

Buna göre aşağıdaki enerji kaynaklarından hangisi Türkiye'de yeterince kullanılmamaktadır?

- A) Güneş enerjisi
B) Jeotermal enerji
C) Rüzgâr enerjisi
D) Gel - git enerjisi
E) Hidroelektrik enerji

20. Engebenin az ve su kaynaklarının yetersiz olduğu yerlerde evlerin birbirine yakın konumlandırılmasıyla toplu dokulu yerleşmeler oluşmuştur.

Buna göre aşağıda verilen şehirlerin hangisinde toplu yerleşmelerin yaygın olduğu söylenebilir?

- A) Artvin B) Konya C) Eskişehir
D) Ankara E) Gaziantep

21. Tarihi çok eskilere dayanan ve dünyanın en eski kültürlerinden olan Türk kültürünün etkilerini geniş bir coğrafyada görmek mümkündür.

Buna göre aşağıda verilen ülkelerin hangisinde Türk kültürüne ait izlere daha az rastlanır?

- A) Bulgaristan B) Yunanistan
C) İngiltere D) Bosna Hersek
E) Mısır

22. Aşağıdakilerden hangisi ilk medeniyetlerin kuruluş gelişmesinde etkili faktörlerden biri değildir?

- A) İklim şartları
B) Yerçekilleri
C) Su kaynakları
D) Toprak özellikleri
E) Ticari faaliyetler

23. I. Bir savın kendisi için de çeliştiği için de aynı güçte kanıtlar ileri sürülebilir.
II. Şüpheyi felsefenin amacı haline getirirler.
III. İnsan mutlu olmak istiyorsa, her türlü yargı ve değerlendirmeden kaçınmalıdır.
IV. Bilgiye ulaşmanın olanağına karşı kuşku beslerler.

Numaralandırılarak verilen görüşlerden hangileri septiklerin düşüncelerinden değildir?

- A) I ve II
B) II ve III
C) I ve III
D) Yalnız IV
E) Yalnız II

24. Bu görüş insanların devletsiz, otoritesiz, geleneksiz olarak yaşamaları gerektiğini savunan görüştür. Bu nedenle yasalar ve ahlak insan özgürlüğünü kısıtlayan, onlara baskı yapan kurumlar olduğundan tümünden reddedilmelidir. Ayrıca Nietzsche ile Sartre da evrensel ahlak yasası fikrine karşı çıkmıştır.

Bu parçada bahsedilen görüş aşağıdakilerden hangisidir?

- A) Hedonizm
B) Anarşizm
C) Egoizm
D) Entüisyonizm
E) Pragmatizm

25. Sanat, toplumlara ve çağlara göre tanımlanmıştır. Sanat, onu oluşturan sanatçının kişiliğinden ve yaşamı algılayışından etkilenen bir yaratımdır. Yaratıcılıkla beslenen bu etkinlik, sanat adına ortaya konan her esere teklik ve benzerlik kazandırmaktadır. Estetik bir zevk uyandıran, heyecan veren ürünler sanatı oluşturur.

Bu parçaya dayanılarak sanatla ilgili aşağıdakilerden hangisine ulaşılabilir?

- A) Sanat sadece üretildiği topluma aittir.
B) Sanatta fayda söz konusudur.
C) Sanatta öznel bir çaba vardır.
D) Sanat beğenildiği takdirde önem kazanır.
E) Güzel olan her nesne estetikdir.

26. Daha önce bağlama çalmayı bilen bir öğrenci, gitar çalmayı diğer arkadaşlarına göre daha çabuk öğrenmiş ve daha hatasız çalabilmiştir.

Buna göre aşağıdaki eşleştirmelerden hangisi yanlıştır?

	Önceden öğrenilmiş olan	Sonradan öğrenilmiş olan	Transfer türü
A)	Gitar çalma	Bağlama çalma	Pozitif transfer
B)	Bağlama çalma	Gitar çalma	Negatif transfer
C)	Bağlama çalma	Gitar çalma	Pozitif transfer
D)	Gitar çalma	Bağlama çalma	Negatif transfer
E)	Gitar çalma	Bağlama çalma	Geriye ket vurma

27. Bellek türleri ile ilgili aşağıdakilerden hangisi yanlıştır?

- A) Öğrenilmesi de hatırlanması da zor bilginin saklı olduğu bellek, semantik bellektir.
B) Öğrenilmesi de hatırlanması da zor bilginin saklı olduğu bellek, örtük bellektir.
C) Hayatımızda acılar, mutluluklar gibi duygusal yaşantıların bizi derinden etkileyen hatıraların bulunduğu bellek, anısal bellektir.
D) Kısa süreli bellek derin olmayan bir havuza, uzun süreli bellek ise okyanusa benzetilebilir.
E) Bilgilerimizin kısa süreli bellekte daha fazla kalmasını sağlamak için "tekrarlama" ve "gruplamadan" yararlanılır.

28. Derya, uzun süre oturduğu evi değiştirdiğinde önceki adresi çok kullandığından dolayı yeni adresi hatırlamakta güçlük çekiyor.

Bu durum aşağıdakilerden hangisiyle açıklanır?

- A) Olumlu transfer
B) Olumsuz transfer
C) İleriye ket vurma
D) Geriye ket vurma
E) Bozulma

29. Almanya'ya giden ilk Türk işçiler uyum sağlayamamış, kültüre ayak uyduramamaları sonucunda bunalımlar yaşamışlardır.

İşçilerin yaşadığı bu durum aşağıdaki hangi kavram ile açıklanabilir?

- A) Alt kültür B) Kültürlenme
C) Kültürleşme D) Kültürel şok
E) Kültürel değişme

30. Nüfusun miktarındaki yapısındaki ve niteliğindeki değişmeler sosyal değişmeden bağımsız değildir. Örneğin nüfus artışı, eğitilmiş nüfus, iş bölümü ve kentleşmeyi beraberinde getirir.

Bu durum aşağıda verilen faktörlerden hangisine örnektir?

- A) Fiziki çevre faktörü
B) Kültür faktörü
C) Teknoloji faktörü
D) Psikoloji faktörü
E) Demografi faktörü

31. Sınırları belirlenmiş bir konunun derinlemesine araştırılmasıdır. Köye yol yapıldıktan sonra, köy hayatının her yönüyle derinlemesine incelenmesi buna örnektir. İlk çalışmalarını Le Play yapmıştır.

Bu parçada anlatılan veri toplama tekniği aşağıdakilerden hangisidir?

- A) Gözlem B) Anket
C) Monografi D) Olay inceleme
E) Sosyometri

32. I. Sosyoloji toplum bilimidir.
II. Umarım havalar ısınır.
III. Bütün insanlar beslenir.
IV. Ah bir çocuk olsaydım.

Yukarıda numaralandırılan cümlelerden hangileri önermedir?

- A) I ve II B) II ve III C) I ve IV
D) I ve III E) Yalnız III

33. Bütün çiçekler güzel kokar.
Gül çiçektir.
O halde gül de güzel kokar.

Yukarıda verilen akıl yürütmenin türü aşağıdakilerden hangisidir?

- A) Tümevarım B) Tümdengelim
C) Analoji D) Kıyas
E) Seçmeli kıyas

34. Yağmur yağıyor ise hava bulutludur.

Yukarıda verilen önermenin sembolik karşılığı aşağıdakilerden hangisidir?

- A) $p \rightarrow q$ B) $p \wedge q$ C) $p \vee q$
D) $p \leftrightarrow q$ E) $(p \rightarrow q) \wedge r$

35. Seccaden kumları.

Devirlerden, diyarlardan

Gelip göklerde buluşan

Ezanların vardı!

Mescit mümin, minber mümin...

Taşardı kubbelerden tekbir,

Dolardı kubbelere "amin!"

Ve mübarek geceler, dualarımız,

Geri gelmeyen dualardı...

Geceler ki pırıl pırıl,

Kandillerin yanardı!

Kapına gelenler, ya Muhammed,

Uzaktan, yakından

Mümin döndüler kapından!

Besmele, ekmeğimizin bereketiydi;

İki dünyada aziz ümmet

Muhammed ümmetiydi.

(A. Nihat Asya)

Bir bölümü yukarıda verilen ve Hz. Muhammed'in hayatını anlatan bu ve buna benzer övgü şiirlerine verilen isim aşağıdakilerden hangisidir?

- A) Naat B) Münacat C) Mersiye
D) İlahi E) Kaside

AYT/Sosyal Bilimler - II Testi

36. “Allah, bütün güzel isimlerin ve noksansız sıfatların sahibidir. İnsanlar bu isimlerden hangisi ile çok meşgul olurlarsa, o isimlerin yansımaları kendi hayatlarında görebilirler.”

Buna göre Allah'ın “Rahim” ismini çok anan ve o isimle daha çok meşgul olan bir insanda aşağıdaki özelliklerinden hangisinin daha çok ortaya çıkması beklenir?

- A) Merhamet duygusu
B) İnsan sevgisi
C) Cömertlik duygusu
D) Bilgi artışı
E) Çalışkanlık ve üretkenlik

37. **Tövbe ve dua ile ilgili aşağıdaki bilgilerden hangisi yanlıştır?**

- A) Tövbede esas olan, kişinin samimiyetidir.
B) Dua, bireyin Allah ile iletişim kurmasıdır.
C) Dua, belirli mekanlarda yapılmalıdır.
D) Tövbe etmek için bir aracıya ihtiyaç yoktur.
E) Kişi tövbeyle hatasından pişman olup doğruya yönelir.

38. **Namazın farzlarından biri olup bedende, elbise ve namaz kılınacak yerde pislik bulunmaması anlamına gelen farz aşağıdakilerden hangisidir?**

- A) Hadesten taharet
B) Necasetten taharet
C) Setr-i avret
D) İstikbal-i kible
E) Niyet

39. Hz. Ömer, halifelîği döneminde Medine'yi gece dolaşırken bir evden şarkı sesi duyar. Duvardan aşır eve girer. Bakar ki erkekle kadın şarap içiyor. Ömer, “Ey Allah'ın düşmanı sen günah işleyeceksin de Allah seni görmeyecek mi sandın?” der. Adam, “Acele etme müminlerin emiri; ben bir günah işledim, sen ise üç günah işledin...” Bu cevap üzerine Hz. Ömer, “Ben seni affedersem sen de beni affeder misin?” der. Sonra birbirlerini affederler.

Bu diyaloga göre aşağıdakilerden hangisi adamın Hz. Ömer'e okuduğu ayetlerden biri olamaz?

- A) “... Birbirinizin kusurlarını ve mahremiyetlerini araştırmayın...” (Hucurat suresi, 12. ayet)
B) “... İyilik, evlere arkasından girmeniz değildir...” (Bakara suresi, 189. ayet)
C) “Bir kimsenin evinin içine bakmak hiç kimseye helal değildir.” (Hz. Muhammed)
D) “İnsanları hak ettiği şeylerden yoksun bırakmayın...” (Şuara suresi, 183. ayet)
E) “Evleriniz dışındaki evlere sahipleri sizi tanımadan selam verip izin almadan girmeyiniz; eğer düşünürseniz bu sizin için daha iyidir.” (Nur suresi, 27. ayet)

40. İbadetler beden, mal, hem beden hem mal ile yapılanlar olmak üzere üç şekilde sınıflandırılabilir.

Buna göre aşağıdaki ibadetlerden hangisi hem beden hem mal ile yapılan ibadetlerden biridir?

- A) Namaz B) Oruç C) Zekât
D) Hac E) Kurban

SOSYAL BİLİMLER - II TESTİ BİTTİ

MATEMATİK TESTİNE GEÇİNİZ.

Bu bölümde Matematik (1-28), Geometri (29-40) olmak üzere toplam 40 soru vardır.

Bu bölümdeki sorularla ilgili yanıtlarınızı, yanıt kâğıdınızdaki "Matematik" bölümüne işaretleyiniz.

1. a, b, c birer tam sayı ve $a > 0$ olmak üzere aşağıdaki çarpma tablosu veriliyor.

x	a	b	c
a	4		10
b	-8	16	
c		-20	25

Bu çarpma tablosuna göre, $a + b + c$ toplamı kaçtır?

- A) 11 B) 7 C) 3 D) 2 E) 1

2. 1 den başka ortak bölenleri olmayan pozitif tam sayılar, aralarında asal sayılardır.

Örneğin, 4, 6 ve 9 sayıları aralarında asaldır.

n bir pozitif tam sayı olmak üzere

$n, n + 15$ ve $n + 21$

sayıları aralarında asal olduğuna göre n aşağıdakilerden hangisi olamaz?

- A) 10 B) 14 C) 22 D) 24 E) 26

3. $K = 1 + 2 + 2^2 + 2^3 + 2^4 + \dots + 2^{24}$

$L = 2K + 2$

olduğuna göre $L - K$ farkı kaçtır?

- A) 2^{25} B) $2^{25} + 1$ C) $2^{26} - 1$
D) 2^{26} E) $2^{26} + 1$

4. Sıfırdan farklı x ve y gerçekte sayıları için

$$x + |x| = 0$$

$$y - |y| = 0$$

$$|x| < |y|$$

olduğu biliniyor.

Buna göre

I. $x + y > 0$

II. $x \cdot y < 0$

III. $y - x > 0$

ifadelerinden hangileri daima doğrudur?

- A) Yalnız I B) Yalnız II C) I ve II
D) II ve III E) I, II e III

5. Bir K doğal sayısı 5, 7, 11, 49 ve 55 sayılarından dördüne kalansız olarak bölünebilmekte birine ise kalansız olarak bölünememektedir.

Buna göre K nın bölünemediği sayı aşağıdakilerden hangisidir?

- A) 5 B) 7 C) 11 D) 49 E) 55

6. x ve y birer pozitif tam sayı olmak üzere dört elemanlı $K = \{2, 3, 7, x\}$ ve iki elemanlı $L = \{10, y\}$ kümelerinin kesişim kümesi bir elemanlıdır.

K kümesinin elemanları toplamı, L kümesinin elemanları toplamına eşit olduğuna göre y 'nin alabileceği değerler toplamı kaçtır?

- A) 8 B) 10 C) 12 D) 15 E) 22

7. \bar{z} ile z karmaşık sayısının eşleniği gösterildiğine göre $z = 1 - 2i$ karmaşık sayısı için

$$\frac{\bar{z}+1}{2z}$$

ifadesinin eşiti aşağıdakilerden hangisidir?

- A) $-\frac{1}{5} + \frac{3}{5}i$ B) $-\frac{1}{5} - \frac{3}{5}i$ C) $-\frac{3}{5} - \frac{1}{5}i$
D) $\frac{4}{5}$ E) 1

8. Terimleri doğal sayılardan oluşturulan bir $\{a_n\}$ dizisinin ilk üç terimi sırasıyla 1, 2 ve 1 dir. $n \geq 4$ olmak üzere dizinin diğer terimleri arasında

$$a_n + a_{n-2} = a_{n-1} + a_{n-3}$$

eşitliğinin olduğu biliniyor.

Buna göre a_{2021} kaçtır?

- A) 1 B) 2 C) 3 D) 4 E) 5

9. Ardışık terimleri arasındaki farklar eşit olan diziler ilkel aritmetik dizi, ardışık terimleri arasındaki farklar ilkel aritmetik dizi oluşturan diziler ise özel aritmetik dizi olarak tanımlanıyor.

Örneğin; 4, 7, 10, 13, ... dizisi bir ilkel aritmetik dizi iken

1, 5, 12, 22, 35, ... dizisi bir özel aritmetik dizidir.

3, 8, 16, 27, 41, 58, 78, ... dizisi bir özel aritmetik dizi olduğuna göre bu dizinin 12. terimi kaçtır?

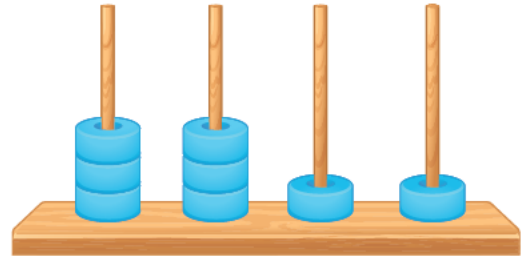
- A) 127 B) 156 C) 188 D) 223 E) 261

10. Sultan'ın e posta hesabına gereksiz e posta gelmesi olasılığı hafta içi günlerde $\frac{1}{2}$, hafta sonu günlerinde ise $\frac{1}{5}$ tir.

Buna göre Sultan'ın e posta hesabına bir hafta boyunca gereksiz e posta gelmeme olasılığı yüzde kaçtır?

- A) 1 B) 2 C) 4 D) 5 E) 20

11. Aşağıdaki şekilde, K, L, M ve N harfleriyle gösterilen çubuklarda sırasıyla 3, 3, 1 ve 1 tane olmak üzere, toplam 8 tane delikli nane şekeri yerleştirilmiştir.



Her defasında sadece bir çubuktan en üstteki 1 şeker alınarak çubuklardaki şekerlerin tümü çıkarılıyor.

Buna göre bu işlem kaç farklı biçimde yapılabilir?

- A) 120 B) 280 C) 750 D) 840 E) 1120

12. n bir gerçek sayı olmak üzere birbirinden farklı iki gerçek sayı kökü olan

$$x^2 + 2x + 2n = 0$$

denkleminin köklerinin çarpımı

$$x^2 + 4x - 12 = 0$$

denkleminin bir köküdür.

Buna göre n kaçtır?

- A) -3 B) -2 C) -1 D) 2 E) 4

13. Gerçek katsayılı ve baş katsayısı 1 olan 5. dereceden bir $P(x)$ polinomu ile ilgili olarak aşağıdakiler bilinmektedir.

◆ Her x gerçek sayısı için $P(-x) = -P(x)$ tir.

◆ $P(1) = P(2) = 2$ dir.

Buna göre $P(3)$ kaçtır?

- A) 312 B) 243 C) 123 D) 118 E) 112

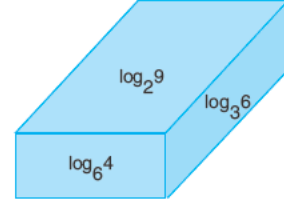
14. $f(x) = \log_3 x$

$$g(x) = \log_6 x$$

olduğuna göre $\text{gof}^{-1}(t) = \ln 3$ eşitliğini sağlayan t değeri kaçtır?

- A) $\ln 2$ B) $\ln 3$ C) $\log_6 3$
D) $\ln 6$ E) 1

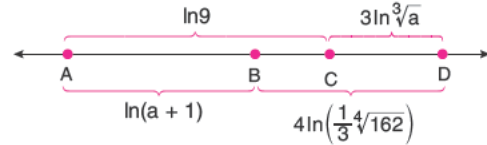
15. Dikdörtgenler prizması biçimindeki bir sabunun üç farklı yüzünün alanları santimetrekare cinsinden üzerlerine yazılmıştır.



Buna göre prizmanın hacmi kaç santimetreküp-tür?

- A) 1 B) $\sqrt{2}$ C) 2 D) $2\sqrt{2}$ E) 4

- 16.



Efe bir matematik programını kullanarak sayı doğrusu üzerinde yukarıdaki uzunlukları belirlemiştir.

$|AC| = \ln 9$ birim, $|CD| = 3 \ln \sqrt[3]{a}$ birim

$|AB| = \ln(a + 1)$ birim ve $|BD| = 4 \ln \left(\frac{1}{3} \sqrt[4]{162} \right)$ birimdir.

Buna göre a kaçtır?

- A) $\frac{1}{4}$ B) $\frac{2}{7}$ C) $\frac{2}{3}$ D) 1 E) 3

17. Gerçek sayılar kümesi üzerinde tanımlı f fonksiyonu her x gerçekte sayı için

$$f(x) > f(x + 5)$$

eşitsizliğini sağlamaktadır.

Buna göre

- I. $f(3) > f(13)$
 II. $f(2) < f(-1)$
 III. $|f(9)| > |f(4)|$

İfadelerinden hangileri kesinlikle doğrudur?

- A) Yalnız I B) Yalnız II C) I ve II
 D) I ve III E) II ve III

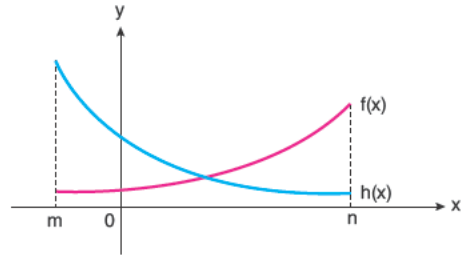
18. Ece Öğretmen öğrencilerinden aşağıdakileri yapmalarını istemiştir.

- ◆ $f(x) = 5x^2 - 10x - 13$ parabolünün grafiğini koordinat düzlemine çiziniz
- ◆ Koordinat düzleminin başlangıç noktasını bu parabolün tepe noktasına öteleyiniz.
- ◆ Grafiğini elde ettiğiniz parabolün denklemini bulunuz.
- ◆ Bu parabolü $g(x)$ olarak adlandırınız.

Öğrencilerin bulduğu $g(x)$ fonksiyonu için $g(1)$ kaçtır?

- A) 1 B) 3 C) 5 D) 9 E) 25

- 19.



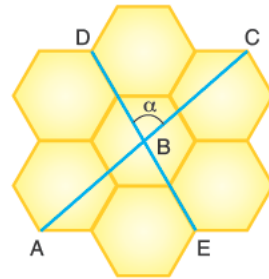
$f(x)$ ve $h(x)$ fonksiyonları $[m, n]$ aralığında tanımlı olduğuna göre,

- I. $(m, 0)$ aralığında $f(x) \cdot h(x)$ artandır.
 II. $(0, n)$ aralığında $f(x) - h(x)$ artandır.
 III. $(0, n)$ aralığında $\frac{f(x)}{h(x)}$ artandır.

İfadelerinden hangileri kesinlikle doğrudur?

- A) Yalnız I B) I ve II C) I ve III
 D) II ve III E) I, II ve III

20. Aşağıdaki şekil altı özdeş düzgün altıgenden elde edilmiştir.

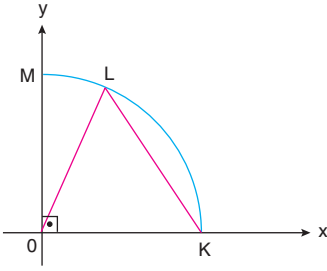


- ◆ A, B, C noktaları doğrusaldır.
- ◆ D, B, E noktaları doğrusaldır.
- ◆ $m(\widehat{DBC}) = \alpha$

Yukarıda verilenlere göre $\tan \alpha$ değeri kaçtır?

- A) $-\sqrt{3}$ B) $-\frac{\sqrt{3}}{2}$ C) $\frac{1}{2}$
 D) $\frac{\sqrt{3}}{2}$ E) $3\sqrt{3}$

21.



Şekildeki O merkezli, 24 metre yarıçaplı çeyrek çember biçimindeki bahçenin K noktasında bulunan Şevin kırmızı renk ile belirtilen [KL] doğrusal yolu takip ederek L noktasına ulaşıyor. $m(\widehat{KOL}) = \theta$ dir.

Buna göre Şevin'in aldığı yolun θ cinsinden değeri aşağıdakilerden hangisidir?

- A) $24 \cos \frac{\theta}{2}$ B) $48 \sin \frac{\theta}{2}$ C) $24 \sin \theta$
D) $12 \sin 2\theta$ E) $6 \cos 2\theta$

22. $\sec 2x = t$ olarak veriliyor.

Buna göre $\cos 4x$ ifadesinin eşiti aşağıdakilerden hangisidir?

- A) $\frac{1-t^2}{t}$ B) $\frac{2-t}{t^2}$ C) $\frac{1+t^2}{t^2}$
D) $\frac{2-t^2}{t^2}$ E) $\frac{1+t}{t^2}$

23. Zihni Öğretmen öğrencilerinden fonksiyon çizme programlarından birini kullanarak $f(x) = p(\cos ax + b)$ tipindeki fonksiyonlar için p, a ve b değişkenlerinde yaptıkları değişikliklerin fonksiyonun grafiğini nasıl etkilediğini incelemelerini istemiştir.

Öğrencilerin bu inceleme sonucunda

- I. p değişkeni fonksiyonun görüntü kümesini etkiler.
II. b değişkeni fonksiyonun periyodunu etkiler
III. a değişkeni fonksiyonun periyodunu etkiler.

sonuçlarından hangilerine ulaşması gerekir?

- A) Yalnız I B) Yalnız II C) I ve III
D) II ve III E) I, II ve III

24. $f(x) = \sqrt{x + \sqrt{x}}$

olduğuna göre, $f'(4)$ değeri kaçtır?

- A) $\frac{5\sqrt{6}}{8}$ B) $\frac{5\sqrt{6}}{48}$ C) $\frac{\sqrt{3}}{5}$
D) $\frac{\sqrt{3}}{8}$ E) $\frac{\sqrt{6}}{12}$

25. k ve m gerçel sayı,

$$\lim_{x \rightarrow 2} \frac{x^2 + kx + k}{x^2 - 4} = m$$

olduğuna göre, m değeri kaçtır?

- A) $\frac{3}{4}$ B) $\frac{7}{6}$ C) $\frac{9}{16}$ D) $\frac{13}{16}$ E) $\frac{2}{3}$

26. Gerçek sayılar kümesi üzerinde tanımlı türevlenebilir f ve g fonksiyonları veriliyor.

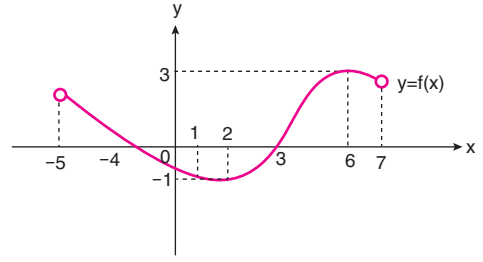
$$f'(x) = 3x + 5 \text{ ve } g(x) = f^{-1}(11x)$$

olduğu biliniyor.

$g(2) = 2$ olduğuna göre $g'(2)$ değeri kaçtır?

- A) 1 B) 2 C) 3 D) 4 E) 5

27.

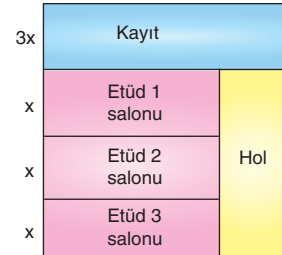


Yukarıda $(-5,7)$ aralığında tanımlı $y = f(x)$ fonksiyonunun grafiği verilmiştir.

Buna göre $f(x) \cdot f'(x) > 0$ eşitsizliğini sağlayan x tam sayıları kaç tanedir?

- A) 9 B) 8 C) 7 D) 6 E) 4

28.



Yukarıda çizimi verilen dikdörtgen biçimindeki büro tipi bir kurs merkezinin çevresi 36 metredir.

Kayıt bölümünün alanının en büyük olması için x kaç metre olmalıdır?

- A) $\frac{3}{2}$ B) 3 C) $\frac{7}{2}$ D) $\frac{9}{7}$ E) 4

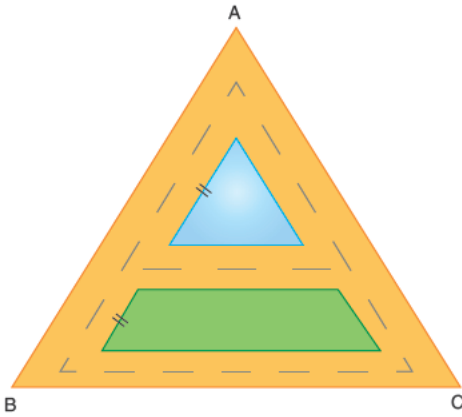
29. Aşağıdaki adımları izleyerek geometrik bir çizim yapınız.

- ABC üçgeni çiziniz.
- $|BD| < |DC|$ olacak şekilde $D \in [BC]$ 'yi işaretleyiniz.
- ABD üçgenini [AD] boyunca katlayınız.

Bu adımlardan sonra B noktası ABC üçgeninin ağırlık merkeziyle çakıştığına göre, $\frac{|DC|}{|BD|}$ oranı kaçtır?

- A) 2 B) $\frac{5}{2}$ C) 3 D) $\frac{7}{2}$ E) 4

30.

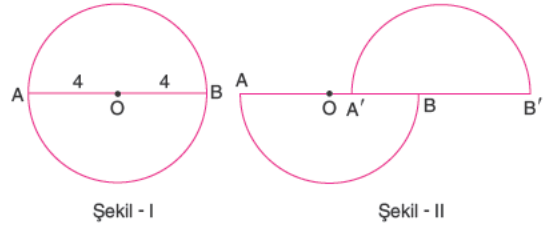


Alanı $144\sqrt{3} \text{ m}^2$ olan \widehat{ABC} eşkenar üçgeni şeklindeki bir parkın içine koşu yolu, üçgen havuz ve ikizkenar yamuk şeklinde oyun alanı yapılmıştır.

Koşu yolu her yerde $2\sqrt{3} \text{ m}$ genişliğinde olduğuna göre, havuzun alanı kaç m^2 'dir?

- A) $\sqrt{3}$ B) $2\sqrt{3}$ C) $4\sqrt{3}$
D) $8\sqrt{3}$ E) $12\sqrt{3}$

31.

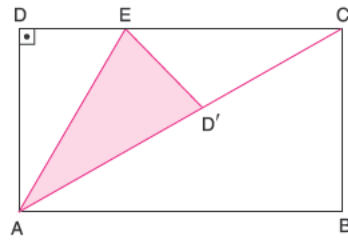


Yarıçapı 4 cm olan [AB] çaplı çember, [AB] boyunca kesiliyor ve üstteki yarım çember bir miktar yana kaydırılıyor. (Şekil - II)

Son durumda iki çember üzerindeki en uzak iki nokta arası uzaklık 13 cm olduğuna göre, IOA' kaç cm'dir?

- A) $\frac{1}{2}$ B) 1 C) $\frac{3}{2}$ D) $\frac{5}{4}$ E) $\frac{7}{2}$

32.



ABCD dikdörtgeni şeklindeki karton veriliyor.

\widehat{ADE} üçgeni [AE] boyunca katlandığında D noktası [AC] köşegeni üzerine geliyor.

$|D'C| = 4 \text{ cm}$, $|AB| = 8 \text{ cm}$

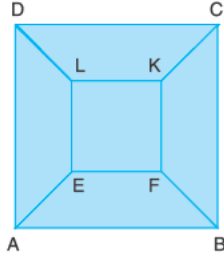
Yukarıdaki verilere göre, $\widehat{AED'}$ üçgeninin alanı kaç cm^2 'dir?

- A) 4 B) $2\sqrt{5}$ C) 6
D) $6\sqrt{3}$ E) 9

33.



Şekil - I



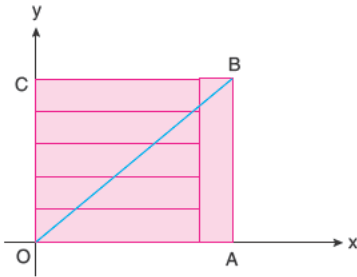
Şekil - II

Şekildeki yamuktan 4 tanesi Şekil - II'deki gibi bir araya getirilerek bir kare elde ediliyor.

Buna göre, $\frac{A(ABCD)}{A(EFKL)}$ oranı kaçtır?

- A) 16 B) 4 C) $3+2\sqrt{2}$
D) $2+\sqrt{2}$ E) $\sqrt{2}+1$

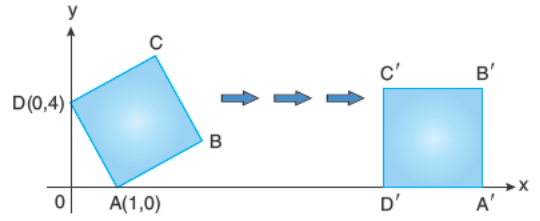
34.



Birbirine eş 6 tane dikdörtgenden oluşan şekilde OB doğrusunun eğimi kaçtır?

- A) 1 B) $\frac{1}{2}$ C) $\frac{3}{4}$ D) $\frac{4}{5}$ E) $\frac{5}{6}$

35.

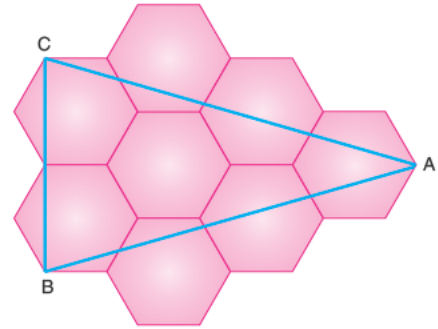


ABCD karesi kaydırılmadan bir kenarı üzerinde devrilerek [AD] kenarı taban olacak şekilde döndürülüyor ve A'B'C'D' elde ediliyor.

A(1,0) ve D(0,4) olduğuna göre, IAB'I en az kaçtır?

- A) 13 B) 17 C) 19 D) 26 E) 34

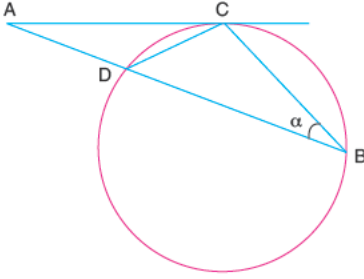
36.



8 tane eş düzgün birim altıgenin bir araya gelmesiyle elde edilen şekilde $A(\widehat{ABC})$ kaç birim karedir?

- A) $4\sqrt{3}$ B) $4\sqrt{5}$ C) 10
D) $6\sqrt{3}$ E) 15

37.



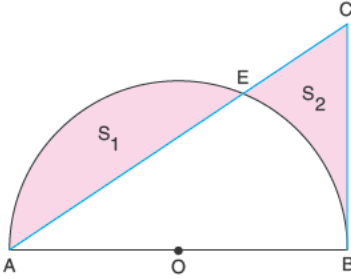
Şekildeki çemberde AC, C noktasında çembere teğet

$$m(\widehat{BAC}) = 40^\circ, m(\widehat{DCB}) = 100^\circ$$

Yukarıdaki verilere göre, $m(\widehat{ABC}) = \alpha$ kaç derecedir?

- A) 10 B) 15 C) 20 D) 25 E) 30

38.

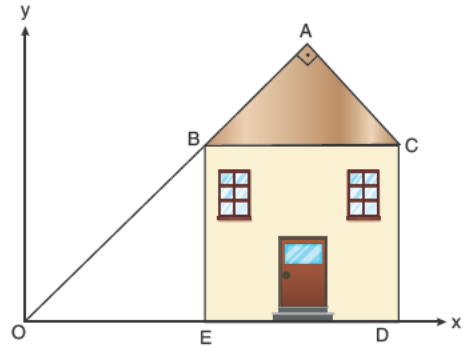


Şekildeki çemberde [CB], B noktasında çembere teğet, $|BC| = \frac{|AEB|}{2}$

Yukarıdaki verilere göre $\frac{S_1}{S_2}$ oranı kaçtır?

- A) $\frac{1}{2}$ B) $\frac{1}{\pi}$ C) $\frac{\pi}{2}$ D) 1 E) $\frac{1}{4}$

39.



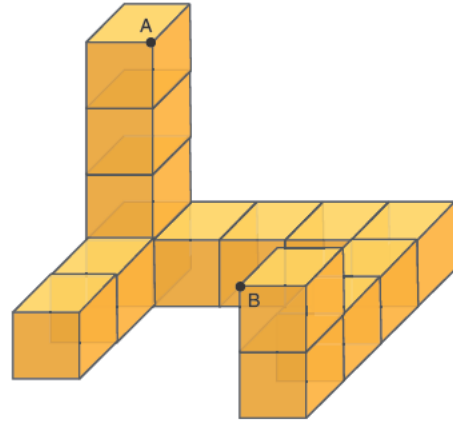
Şekildeki evin çatısı, \widehat{ABC} ikizkenar dik üçgenidir. BCDE karedir.

A noktasının orijine uzaklığı $18\sqrt{2}$ metredir.

Yukarıdaki verilere göre, C noktasının orijine uzaklığı kaç m'dir?

- A) $12\sqrt{5}$ B) 15 C) $12\sqrt{2}$
D) $18\sqrt{2}$ E) $18\sqrt{5}$

40.



14 tane eş küpten oluşan yandaki şekilde A ile B noktaları arası uzaklık kaç birimdir?

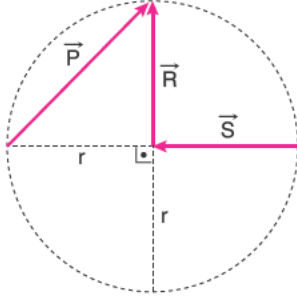
- A) $\sqrt{22}$ B) $3\sqrt{2}$ C) $2\sqrt{7}$
D) 5 E) $\sqrt{29}$

MATEMATİK TESTİ BİTTİ.
FEN BİLİMLERİ TESTİNE GEÇİNİZ.

Bu bölümde Fizik (1-14), Kimya (15-27), Biyoloji (28-40) olmak üzere toplam 40 soru vardır.

Bu bölümdeki sorularla ilgili yanıtınızı, yanıt kâğıdınızdaki "Fen Bilimleri" bölümüne işaretleyiniz.

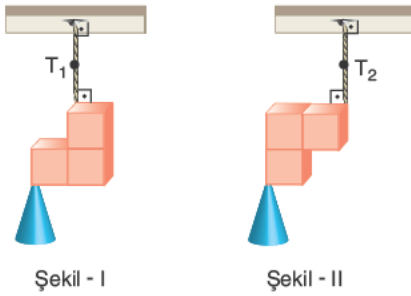
1. Şekilde verilen \vec{P} , \vec{R} ve \vec{S} vektörleri aynı düzlemindedir.



Buna göre, $\vec{P} - \vec{R} - \vec{S}$ işlemiyle elde edilen vektörün büyüklüğü kaç r'dir?

- A) 0 B) 1 C) $\sqrt{2}$ D) 2 E) 3

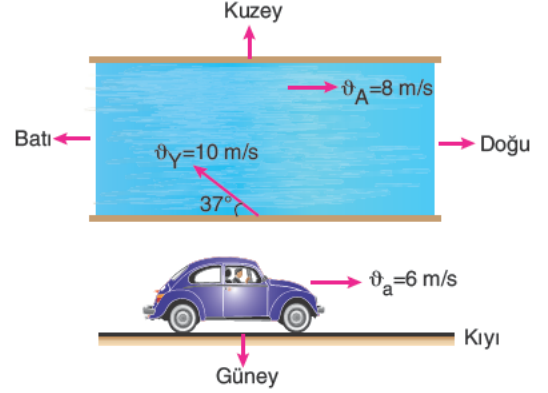
2. Her birinin ağırlığı P olan üç özdeş homojen kare levhadan oluşan cisim düşey düzlemde şekil - I ve şekil - II'deki gibi dengededir.



İplerdeki gerilmelerin büyüklükleri T_1 ve T_2 olduğuna göre $\frac{T_1}{T_2}$ oranı kaçtır?

- A) $\frac{2}{5}$ B) $\frac{7}{5}$ C) $\frac{5}{2}$ D) $\frac{14}{5}$ E) $\frac{5}{7}$

3. Suya göre hızı 10 m/s olan yüzücü akıntı hızı sabit 8 m/s olan nehirde şekildeki gibi yüzmektedir.



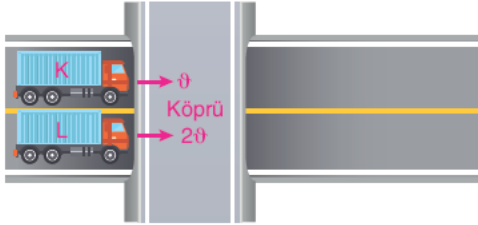
Buna göre, kıyıda doğuya doğru 6 m/s hızla hareket eden araçtaki gözlemci yüzücüyü hangi yönde kaç m/s hızla yüzüyor görür?

($\sin 37^\circ = 0,6$; $\cos 37^\circ = 0,8$)

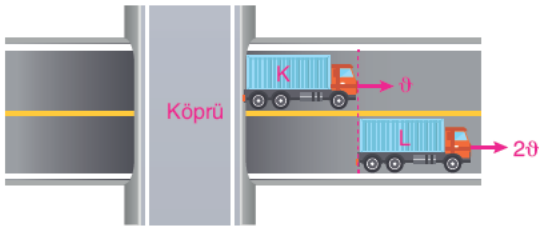
- A) Kuzey, 6
B) Kuzey doğu, $6\sqrt{2}$
C) Kuzey batı, $6\sqrt{2}$
D) Doğu, 12
E) Batı, 8

AYT/Fen Bilimleri

4. Sabit θ ve 2θ hızlarıyla hareket eden Şekil I'deki K ve L tırlarının ön kısımları aynı anda köprüye girmektedir.



Şekil I



Şekil II

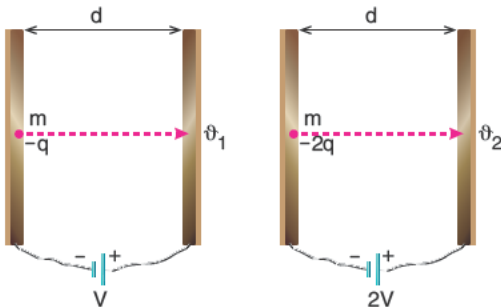
t süre sonra K tırı tamamen köprüden çıktığında L tırı da Şekil II'deki gibi K tırını tamamen geçtiğine göre,

- I. K tırının boyu köprü'nün boyundan kısadır.
- II. L tırının boyu K tırının boyundan uzundur.
- III. L tırının boyu köprü'nün boyuna eşittir.

yargılarından hangileri kesinlikle doğrudur?

- A) Yalnız I B) Yalnız II C) Yalnız III
D) I ve II E) II ve III

5. Sürtünmelerin ve yerçekimi kuvvetinin ihmal edildiği ortamda yapılan deneyde eşit kütleli $-q$ ve $-2q$ yüklü küreler Şekil - I ve Şekil II'deki gibi serbest bırakılıyor.



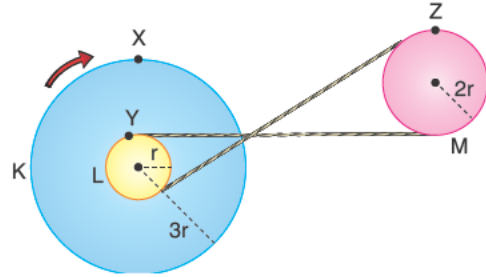
Şekil - I

Şekil - II

Buna göre, kürelerin karşı levhalaya ulaştıklarında hız büyüklükleri oranı $\frac{\theta_1}{\theta_2}$ kaçtır?

- A) $\frac{1}{4}$ B) $\frac{1}{2}$ C) 1 D) 2 E) 4

6. Şekildeki K, L, M kasnaklarının yarıçapları sırası ile $3r$, r ve $2r$ 'dir. K ve L kasnakları eş merkezlidir. K kasnağı ok yönünde sabit hızla döndürülürken X, Y, Z noktalarının çizgisel hızları θ_X , θ_Y , θ_Z ; merkezci ivmeleri a_X , a_Y , a_Z ; frekansları f_X , f_Y ve f_Z 'dir.



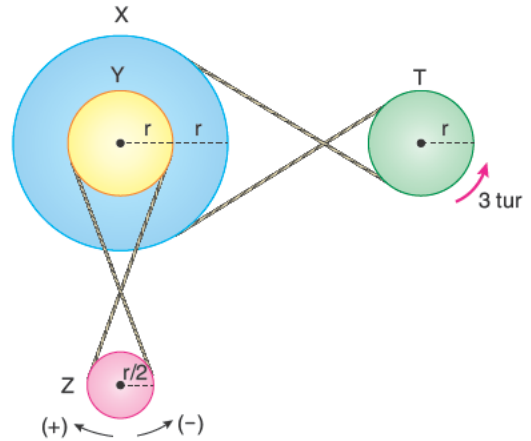
Buna göre,

- I. $\theta_X > \theta_Y = \theta_Z$
- II. $a_X = a_Y = a_Z$
- III. $f_X = f_Y > f_Z$

bağıntılarından hangileri doğrudur?

- A) Yalnız I B) Yalnız II C) I ve II
D) I ve III E) I, II ve III

7. Şekildeki X, Y, Z ve T kasnaklarının yarıçapları sırasıyla $2r$, r , $r/2$ ve r 'dir. T kasnağı ok yönünde 3 tur döndürülüyor.

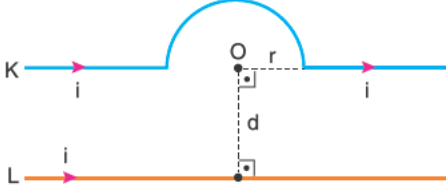


Buna göre, Z kasnağı hangi yönde kaç tur döner?

- A) (-) yönünde, 3 tur B) (+) yönünde, 3 tur
C) (-) yönünde, $\frac{3}{2}$ tur D) (+) yönünde, $\frac{3}{2}$ tur
E) (-) yönünde, $\frac{1}{2}$ tur

AYT/Fen Bilimleri

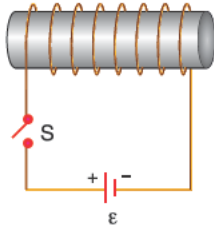
8. Şekilde sayfa düzlemine paralel K yarım çembersel tel ile L düz tellerinden geçen i akımlarının O merkez noktasındaki bileşke manyetik alanları sıfırdır.



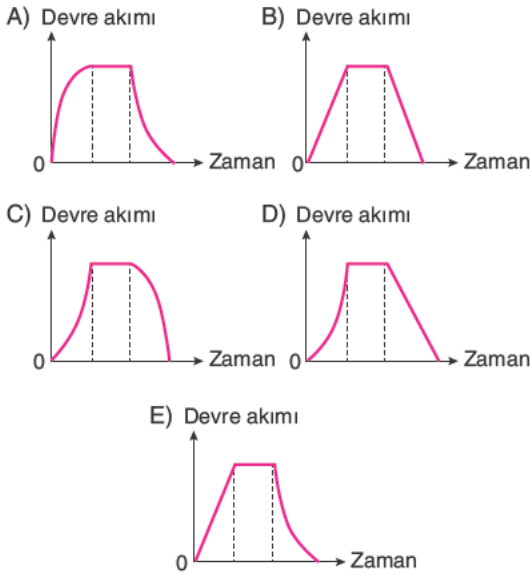
Buna göre, d uzunluğu kaç r 'dir? ($\pi = 3$)

- A) $\frac{2}{3}$ B) 1 C) $\frac{4}{3}$ D) 2 E) $\frac{5}{2}$

9. Şekilde verilen bobinin S anahtarı önce kapatılıp sonra açılıyor.

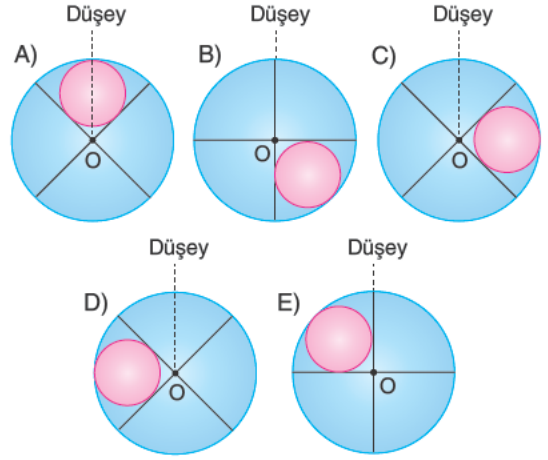
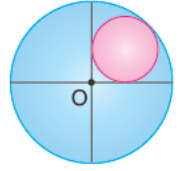


Buna göre, bobinde oluşan devre akımının zamana bağlı grafiği aşağıdakilerden hangisidir?

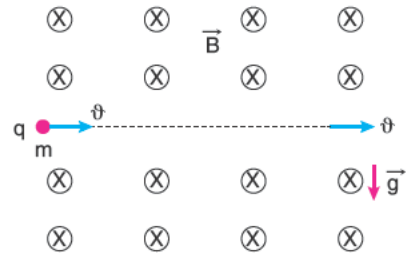


10. Türdeş dairesel levhadan taraflı parça kesilip atılıyor.

Levha düşey ekseninde O merkez noktasından geçen bir mil etrafında serbestçe dönebildiğine göre, denge konumunda görünümünü aşağıdakilerden hangisidir?



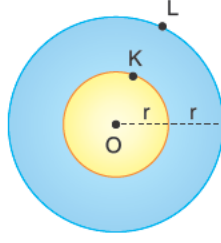
11. q yüklü m kütleli bir parçacık düzgün \vec{B} manyetik alanı içerisine, yatay düzleme paralel \vec{v} (sabit hızı ile girdiğinde sapmadan ilerlemektedir.



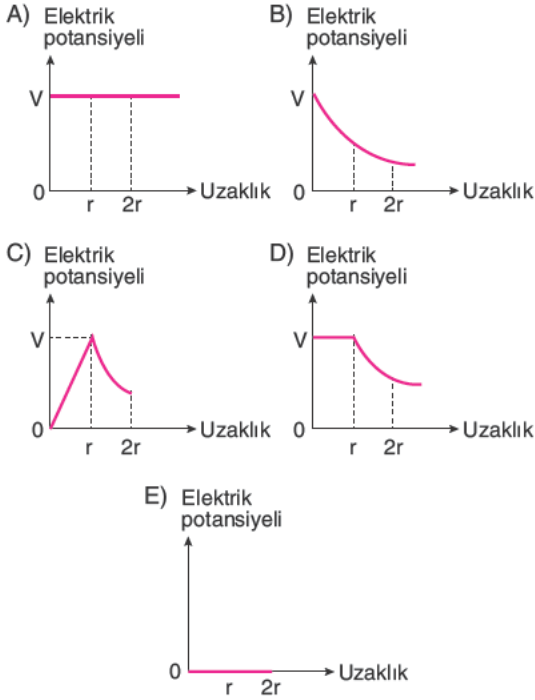
Buna göre, \vec{B} manyetik alan şiddeti aşağıdakilerden hangisine eşittir? (g : Yer çekim ivmesi)

- A) $\frac{m\vec{v}}{g}$ B) $\frac{mg}{q}$ C) $\frac{m\vec{v}}{qg}$
D) $\frac{mg}{q\vec{v}}$ E) $\frac{q\vec{v}}{mg}$

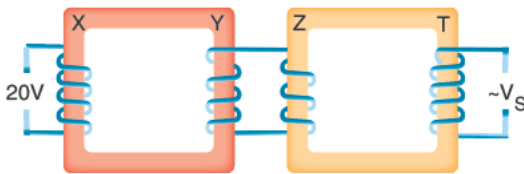
12. Her birinin yükü q olan r ve $2r$ yarıçaplı homojen küreler şekildeki gibi iç içe yerleştirilmiştir.



O noktası kürelerin merkezi olduğuna göre, elektrik potansiyelinin, kürelerin merkezinden uzaklığa bağlı grafiği aşağıdakilerden hangisi gibi olur?



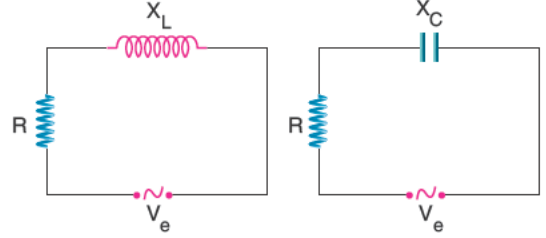
13. Şekildeki gibi ideal transformatör sisteminde X, Y, Z ve T kollarının sarım sayıları sırasıyla $2N$, $5N$, $4N$ ve $6N$ 'dir.



Girişe uygulanan gerilim $20V$ olduğuna göre, çıkış gerilimi V_s kaç voltur?

- A) 10 B) 20 C) 40 D) 50 E) 75

14. Şekildeki alternatif akım devrelerinde, güç kaynaklarının etkin potansiyel farkları ve empedanslar eşittir.



Buna göre devredeki,

- i_e , akım şiddetinin etkin değeri,
P, harcanan güç,
f, akımın frekansı

niceliklerinden hangileri kesinlikle eşittir?

- A) Yalnız i_e B) Yalnız P C) i_e ve P
D) P ve f E) i_e , P ve f

15. • Dibinde katısı olan bir sulu çözelti doygundur.
• Şekerin sıcak sudaki çözünürlüğü soğuk sudakinden yüksektir.
• Çözeltiye çözücü eklemek derişimi etkileyebilir ancak çözünürlüğü aynı sıcaklıkta etkilemez.

Buna göre, doymun ve dibinde şeker bulunmayan şekerli suya ayrı ayrı uygulanan;

- I. aynı sıcaklıkta şeker eklemek,
II. aynı sıcaklıkta su eklemek,
III. çözeltiyi soğutmak

işlemlerinin hangilerinin sonucunda çözelti doymamış hale gelir?

- A) Yalnız II B) Yalnız III C) I ve II
D) I ve III E) I, II ve III

AYT/Fen Bilimleri

16. Kimya laboratuvarında gazların genel özellikleri ve gaz yasaları ile ilgili bir deney gerçekleştiren öğrenciler deney sırasında,

- 25°C'de pistonlu bir kaba bir miktar CH₄ gazı koyduklarında gazın hacmini 2 litre olarak ölçüyorlar.
- Aynı sıcaklıkta CH₄ gazı bulunan pistonlu kaba CH₄ gazı ile aynı kütlede ve bu gazla tepkime vermeyen X gazı eklediklerinde kabın hacmini 2,5 litre olarak ölçüyorlar.

Buna göre, öğrencilerin kaba sonradan ekledikleri X gazı aşağıdakilerden hangisi olabilir?

(H: 1, C: 12, O: 16, Ne: 20, S: 32)

- A) H₂ B) Ne C) O₂ D) CO₂ E) SO₂

17. CH₃ - C ≡ C - CH₂ - CH = CH - CH₃

Yukarıdaki molekülde bulunan karbon (C) atomlarının uğradıkları hibritleşme türünün, sp³, sp² ve sp şeklindeki sayısı için aşağıdakilerden hangisi doğrudur?

	sp ³	sp ²	sp
A)	2	3	2
B)	2	2	3
C)	3	2	2
D)	5	2	0
E)	3	0	4

18. VSEPR gösterimi AX₃E şeklinde olan bir molekül ile ilgili,

- Polar yapılı bir moleküldür.
- Molekül geometrisi düzlem üçgendir.
- Merkez atomu sp hibritleşmesine uğramıştır.

yargılarından hangileri doğrudur?

- A) Yalnız I B) Yalnız III C) I ve II
D) I ve III E) I, II ve III

19. X, Y, Z ve T metalleri ile H₂'nin elektron verme eğilimleri arasındaki ilişki,

$$Y > Z > T > H_2 > X \text{ tir.}$$

Buna göre,

- X metalinden yapılmış kaptaki HCl sulu çözeltisi saklanabilir.
- Y, Z ve T aynı grupta yer alan metaller ise atom numaraları arasındaki ilişki T > Z > Y'dir.
- Z metalinden yapılmış çubuk T_(suda)⁺ iyonları bulunan çözeltide aşınır.

yargılarından hangileri doğrudur?

- A) Yalnız I B) Yalnız III C) I ve II
D) I ve III E) I, II ve III

20. R₁ - C ≡ C - R₂

Yukarıdaki yapı formülünde R₁ ve R₂ şeklinde belirtilen alkil grupları sırası ile metil ve izopropildir.

Buna göre,

- Bileşiğin sistematik adı 4-metil-2-pentindir.
- Bir iç alkindir.
- Bromlu suyun rengine etki etmez.

yargılarından hangileri doğrudur?

- A) Yalnız I B) Yalnız III C) I ve II
D) I ve III E) I, II ve III

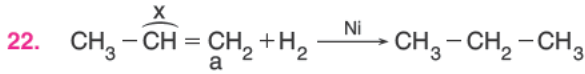
21. I. CH₃ - CH = CH - CH₂ - CH₃

II. CH₂ = CH - CH₂ - CH₃

III. CH₃ - C = C - CH₃
 | |
 Cl Br

Yukarıdaki bileşiklerden hangileri cis-trans izomerliği göstermez?

- A) Yalnız I B) Yalnız II C) Yalnız III
D) I ve II E) II ve III



Yukarıdaki tepkime ile ilgili;

- I. Katılma tepkimesidir.
- II. x ile belirtilen bağ açısı daralır.
- III. a ile belirtilen C atomunun hibritleşme türü sp^2 'den sp 'ye dönüşür.

yargılarından hangileri doğrudur?

- A) Yalnız I B) Yalnız III C) I ve II
D) I ve III E) I, II ve III

23. Temel haldeki elektron orbital dağılımında açıl momentum kuantum sayısı $\ell = 1$ olan orbitallerinde 10 tane elektronu bulunan X atomunun;

- I. yarı dolu orbital sayısı,
- II. kütle numarası,
- III. çekirdek yükü,
- IV. baş kuantum sayısı, $n = 3$ olan elektron sayısı

niceliklerinden hangileri bulunabilir?

- A) I ve II B) I ve III C) III ve IV
D) I, III ve IV E) I, II, III ve IV

24. X, Y ve Z elementleri ile ilgili aşağıdaki bilgiler veriliyor.

- X, Y ve Z elementlerinin çekirdek yükleri sırasıyla artışıktır.
- X, Y ve Z elementleri aynı yatay sırada yer almaktadır.
- X^+ iyonunun elektron dağılımı ${}_{18}\text{Ar}$ ile aynıdır.

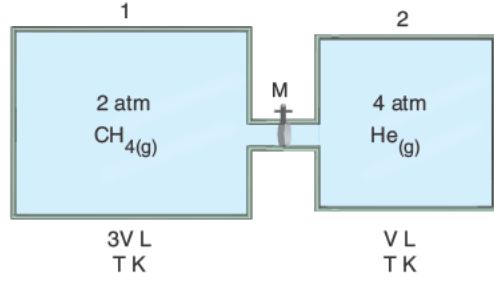
Buna göre, X, Y ve Z elementleri ile ilgili;

- I. Her üçü de metaldir.
- II. X ve Y s blokta, Z ise d blokta yer alır.
- III. Z'nin değerlik elektron sayısı 1'dir.

yargılarından hangileri doğrudur?

- A) Yalnız I B) I ve II C) I ve III
D) II ve III E) I, II ve III

25.



Aynı sıcaklıkta farklı hacimli 1 ve 2 kapları arasında bulunan M musluğu açılarak belirtilen gazların karışması sağlanıyor.

Buna göre, yeterince beklendiğinde;

- I. Kaptaki gaz basıncı 2,5 atm olur.
- II. CH_4 gazının mol kesri $\frac{2}{5}$ 'tir.
- III. 1. kaptaki gaz yoğunluğu azalır.

yargılarından hangileri doğrudur?

(H: 1, He: 4, C: 12)

- A) Yalnız I B) I ve II C) I ve III
D) II ve III E) I, II ve III

26. Bir miktar NaCl tuzu 25°C 'deki saf suya eklenip karıştırılarak tamamen çözünmesi sağlanıyor.

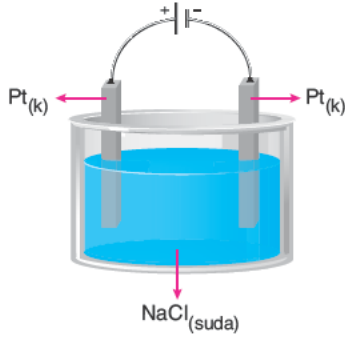
Buna göre, çözünme olayı sırasında;

- I. NaCl'nin iyonik kristal örgüsünde ayrışma gerçekleşir.
- II. H_2O 'nun molekülleri arasındaki hidrojen bağları gevşeyerek H_2O moleküllerinin Na^+ ve Cl^- iyonlarını kuşatması sağlanır.
- III. Tuzun Na^+ ve Cl^- iyonları ile H_2O molekülleri arasında iyon-dipol etkileşimleri kurulur.

yargılarından olaylardan hangileri gerçekleşir?

- A) Yalnız I B) I ve II C) I ve III
D) II ve III E) I, II ve III

27.



Yukarıdaki elektroliz devresinde bir süre akım geçiriliyor.

Buna göre,

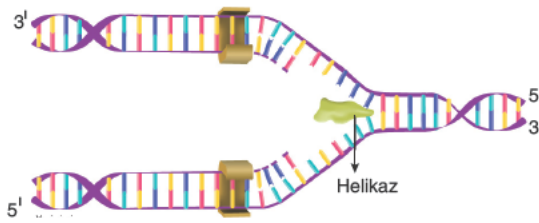
- I. Katotta Na metali toplanır.
- II. Anotta Cl_2 gazı çıkışı gözlenir.
- III. Çözeltinin pH'si zamanla artar.

Yargılarından hangileri doğrudur?

(Maddelerin e⁻ verme eğilimleri arasındaki ilişki, $Na > H_2 > Cl^- > OH^-$ 'dir.)

- A) Yalnız I B) Yalnız III C) I ve II
D) II ve III E) I, II ve III

28. DNA molekülü hücre bölünmesinin interfaz aşamasında her bir ipliğini kalıp olarak kullanarak kendisini eşler ve sayısını iki katına çıkarır. DNA'nın eşlenme modeli aşağıda gösterilmiştir.



Buna göre DNA'nın eşlenmesi sırasında,

- I. ortamdaki nükleotit moleküllerinin azalması,
- II. zayıf hidrojen bağlarının kopması,
- III. deoksiribonükleotit moleküllerinin sentezlenmesi

olayları hangi sırayla gerçekleşir?

- A) I, II, III B) I, III, II C) II, I, III
D) II, III, I E) III, II, I

29. Herbisit denilen kimyasal ilaçlara dirençli olma geninin *Agrobacterium tumefaciens* bakterisine ait T_i plazmidi kullanılarak bitkilere aktarılması sonucu transgenik bitkiler elde edilir.

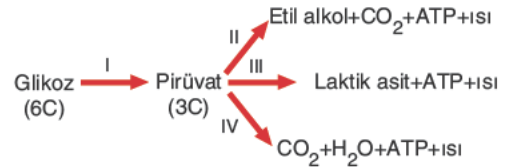
Transgenik bitki elde etme sürecinde,

- I. Herbisitlere direnç geni DNA ligaz enzimi yardımıyla vektör olarak kullanılan bakteri plazmidini ile birleştirilir ve rekombinant DNA elde edilir.
- II. Herbisit içeren kültür ortamında genetiği değiştirilmiş bitki hücreleri izole edilir.
- III. Restriksiyon enzimi yardımıyla herbisitlere direnç geni kesilerek DNA'dan ayrılması sağlanır.
- IV. Rekombinant DNA'ya sahip olan bakteriler bitkiye bulaştırılır.

aşamalarının uygulanma sırası aşağıdakilerden hangisinde doğru verilmiştir?

- A) I - II - III - IV B) I - III - IV - II
C) II - I - III - IV D) III - IV - I - II
E) III - I - IV - II

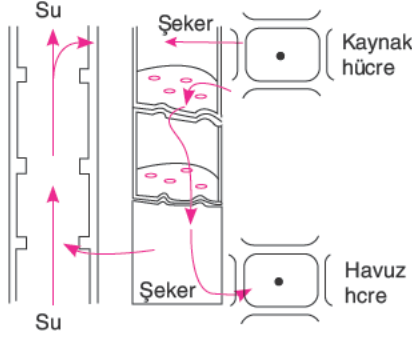
30. Aşağıda canlılarda gerçekleşen farklı tip solunum reaksiyonları şematize edilmiştir.



Buna göre numaralandırılan tepkimelerle ilgili seçeneklerde verilen ifadelerden hangisi yanlıştır?

- A) I numaralı tepkimenin başlangıcında glüköz moleküllerini aktifleştirmek için 2 molekül ATP harcanır.
- B) II ve III numaralı tepkimeler prokaryot canlılarda, IV numaralı tepkimeler ökaryot canlılarda gerçekleşir.
- C) IV numaralı tepkimelerde organik moleküllerden kopan elektronlar ETS elemanlarında dolandıktan sonra inorganik moleküller tarafından yakalanır.
- D) II ve III numaralı tepkimeleri gerçekleştirebilen organizmalar biyoteknolojik çalışmalarda kullanılmaktadır.
- E) I numaralı tepkimelerde indirgenen NAD^+ molekülleri II, III ve IV numaralı tepkimelerde yükseltgenir.

31. Aşağıda bitkilerde organik besinlerin taşınımını açıklayan basınç akış teorisi gösterilmiştir.

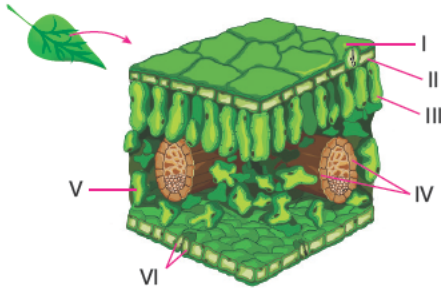


Basınç akış teorisine göre,

- I. kalburlu hücrelerin ozmotik basıncının artması,
- II. suyun ksileme geçişi,
- III. arkadaş hücreleri aracılığıyla organik besinin floeme geçmesi,
- IV. kalburlu hücrelerden organik besinin havuz hücreye iletilmesi

olaylarının gerçekleşme sırası nasıl olmalıdır?

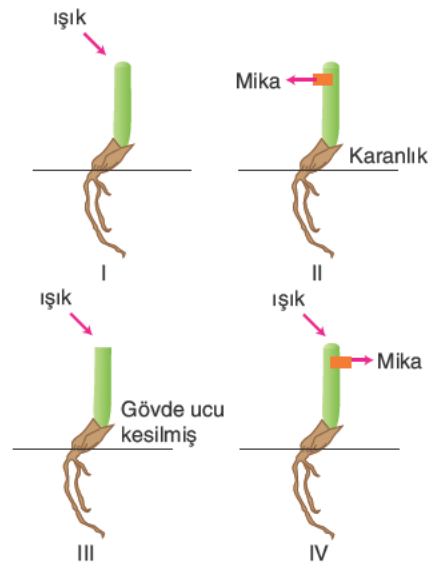
- A) I - II - III - IV B) I - III - II - IV
C) II - I - III - IV D) III - I - IV - II
E) III - II - IV - I
32. Karasal ortamda yaşayan bir bitkinin yaprak enine kesiti şekilde verilmiştir.



Buna göre numaralandırılmış kısımlarla ilgili aşağıda verilen ifadelerden hangisi yanlıştır?

- A) I numaralı yapı, II numaralı yapının salgıladığı maddeler tarafından oluşmuştur.
B) III numaralı yapıya ait hücrelerin birim zamanda ürettiği oksijenin miktarı V numaralı yapıya ait hücrelerden fazladır.
C) IV numaralı yapıyı oluşturan hücrelerin tümü canlıdır.
D) VI numaralı yapıdaki hücreler ışık varlığında CO₂ tüketimi yapar.
E) III, V ve VI numaralı yapılara ait hücrelerde fotosentez ve solunum tepkimeleri birlikte gerçekleşebilir.

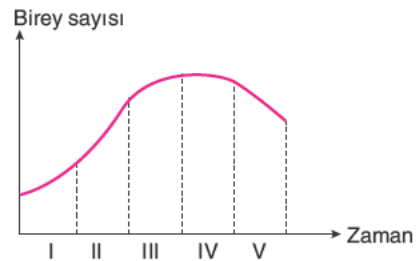
33. Aşağıda yulaf koleoptillerinde ışığa bağlı olarak gerçekleşen fototropizma hareketlerini gözlemlemek için yapılan çalışmalar verilmiştir.



Buna göre numaralandırılan yulaf filizlerinden hangilerinde yönelme davranışı gerçekleşir?

- A) I ve II B) II ve IV C) III ve IV
D) I, II ve III E) II, III ve IV

34. Aşağıdaki grafik bir bölgedeki güvercin popülasyonunun birey sayısının zamana bağlı değişimini göstermektedir.



Buna göre V. zaman aralığında güvercin popülasyonunun azalmasına seçeneklerde verilenlerden hangisi neden olmaz?

- A) Çevre direncinin artması
B) Rekabetin en üst düzeye çıkması
C) Besin miktarında artış gerçekleşmesi
D) Salgın hastalık oluşması
E) Avcı sayısında artış yaşanması

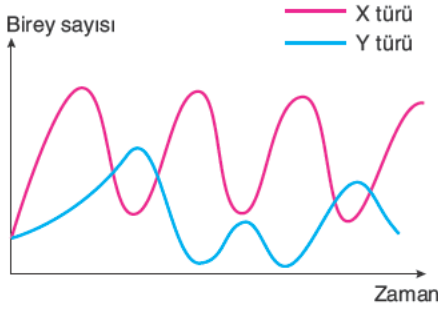
35. Kadında ve erkekte gerçekleşen gametogenezde,

- I. gamet hücrelerinin mitoz bölünmesi,
- II. mayoz bölünme sonucu oluşan gametlerin dölenmeye katılabilmek için farklılaşması,
- III. mayoz-I aşamasının embriyonik dönemde anne vücudunda başlaması

olaylarından hangileri her iki cinsiyette ortak olarak gözlenmez?

- A) Yalnız I B) Yalnız II C) Yalnız III
D) I ve III E) I, II ve III

36. Belirli bir zaman aralığında bir komünitede birbirleriyle beslenme ilişkisi olan iki türün birey sayısında meydana gelen değişim grafikte verilmiştir.



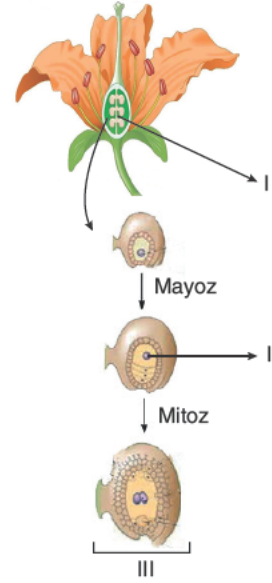
Bu grafiğe göre,

- I. Y türünün avcı, X türünün av olduğu bir ilişkiye ait olabilir.
- II. X türü besin piramidinde II. trofik düzeyde yer alırken, Y türü I. trofik düzeyde yer alıyor olabilir.
- III. Popülasyon yoğunluğunun sürekli artışı her iki türün de hayatta kalma şansını artırır.
- IV. X türünün azaldığı durumlarda Y türünde tür içi rekabette artış gözlenir.

ifadelerinden hangileri yanlıştır?

- A) I ve II B) II ve III C) III ve IV
D) I, II ve III E) I, III ve IV

37. Aşağıdaki şekilde bitkilerin dişi üreme sistemine ait yapılar numaralandırılmıştır.



Buna göre I, II ve III numaralı yapılar seçeneklerinden hangisinde doğru verilmiştir?

- | | I | II | III |
|----|-----------------------|------------------|------------------|
| A) | Ovaryum | Megaspor hücresi | Embriyo kesesi |
| B) | Ovaryum | Antipot hücre | Sinerjit hücre |
| C) | Mikrospor ana hücresi | Sinerjit hücre | Megaspor hücresi |
| D) | Sinerjit hücre | Embriyo kesesi | Antipot hücre |
| E) | Embriyo kesesi | Ovaryum | Sinerjit hücre |

38. Bitkisel hormonlara ait bazı görevler aşağıda verilmiştir.

- I. Uygun ortam koşullarında bitki tohumunun çimlenmesini sağlar.
- II. Kök ve sürgün uçlarında bol miktarda üretilip hücre bölünmesi ve büyümeyle birlikte bitkinin boyca uzamasını sağlar.
- III. Kök hücrelerinde sentezlenerek ksilem borularıyla yukarı taşınır ve yapraklarda yaşlanmayı geciktirir.
- IV. Gaz hâlinde salgılanarak meyvelerin renk değişimini ve tatlanmasını sağlar.

Buna göre verilen görevler ile seçeneklerdeki hormonlar eşleştirildiğinde hangi hormon bu eşleştirmenin dışında kalır?

- A) Etilen
B) Oksin
C) Giberellin
D) Absisik asit
E) Sitokinin

39. Işıklı ortamda ürettiği CO₂ gazını atmosfere veren çiçekli bir bitki ile ilgili,

- I. Kloroplastlı hücrelerinde fotosforilasyon gerçekleşmemektedir.
- II. Atmosferden aldığı O₂ miktarı CO₂ miktarından yüksektir.
- III. Kuru ağırlığında azalma gerçekleşmektedir.

ifadelerinden hangileri söylenebilir?

- A) Yalnız I
B) Yalnız II
C) Yalnız III
D) I ve II
E) II ve III

40. Aşağıdaki tabloda bazı kavramlar ve açıklamaları verilmiştir.

Kavram	Açıklama
I	İnsanlar tarafından istenilen özellikte olan bireylerin seçilerek yeni özellikte canlıların elde edilmesidir.
II	Değişen ortam koşullarına uygun kalıtsal özelliklere sahip bireylerin yaşama ve üreme şansının olması, uygun olmayanların yok olmasıdır.
III	Bir canlının üreme ve yaşama şansını artırabilmesi için çevreye uyum sağlamasıdır.
IV	Çevre etkisi ile oluşan kalıtsal olmayan varyasyonlardır.

Tabloya göre I, II, III ve IV numaralı kavramlar seçeneklerin hangisinde doğru eşleştirilmiştir?

	I	II	III	IV
A)	Doğal seleksiyon	Modifikasyon	Adaptasyon	Yapay seçim
B)	Modifikasyon	Adaptasyon	Yapay seçim	Doğal seleksiyon
C)	Yapay seçim	Doğal seleksiyon	Adaptasyon	Modifikasyon
D)	Yapay seçim	Adaptasyon	Modifikasyon	Doğal seçim
E)	Adaptasyon	Doğal seçim	Modifikasyon	Yapay seçim

TEST BİTTİ.

YANITLARINIZI KONTROL EDİNİZ.

A

AYT - 1

Yanıt Anahtarı

TÜRK DİLİ VE EDEBİYATI - SOSYAL BİLİMLER I

1.	A	21.	C
2.	C	22.	B
3.	D	23.	D
4.	E	24.	B
5.	D	25.	C
6.	B	26.	D
7.	E	27.	E
8.	D	28.	C
9.	A	29.	D
10.	E	30.	B
11.	B	31.	C
12.	C	32.	B
13.	D	33.	A
14.	E	34.	E
15.	B	35.	D
16.	B	36.	E
17.	D	37.	A
18.	A	38.	B
19.	A	39.	B
20.	E	40.	C

SOSYAL BİLİMLER II

1.	A	21.	C
2.	D	22.	E
3.	D	23.	E
4.	B	24.	B
5.	D	25.	C
6.	E	26.	C
7.	C	27.	B
8.	E	28.	C
9.	D	29.	D
10.	B	30.	E
11.	C	31.	C
12.	B	32.	D
13.	A	33.	B
14.	C	34.	A
15.	E	35.	A
16.	B	36.	A
17.	B	37.	C
18.	E	38.	B
19.	D	39.	D
20.	A	40.	D

MATEMATİK

1.	C	21.	B
2.	D	22.	D
3.	B	23.	C
4.	E	24.	B
5.	D	25.	E
6.	E	26.	A
7.	A	27.	D
8.	A	28.	A
9.	D	29.	E
10.	B	30.	C
11.	E	31.	B
12.	A	32.	E
13.	D	33.	C
14.	D	34.	E
15.	C	35.	B
16.	B	36.	D
17.	A	37.	C
18.	C	38.	D
19.	D	39.	A
20.	E	40.	A

FEN BİLİMLERİ

1.	D	21.	B
2.	D	22.	C
3.	C	23.	D
4.	B	24.	B
5.	B	25.	C
6.	D	26.	E
7.	A	27.	D
8.	A	28.	E
9.	A	29.	E
10.	A	30.	B
11.	D	31.	D
12.	D	32.	C
13.	E	33.	A
14.	C	34.	C
15.	A	35.	E
16.	E	36.	B
17.	C	37.	A
18.	A	38.	D
19.	D	39.	E
20.	C	40.	C