

Bu bölümde Türk Dili ve Edebiyatı (1 - 24), Tarih I (25 - 34) ve Coğrafya I (35 - 40) olmak üzere toplam 40 soru vardır. Bu bölümdeki sorularla ilgili yanıtlarınızı, yanıt kâğıdınızdaki "Türk Dili ve Edebiyatı Sosyal Bilimler - I" bölümüne işaretleyiniz.

1. Tarih boyunca iz bırakan kültürler, hep su kenarlarında yaratıldılar. Su kaynakları, hava ve toprakla olan - - - - yaşama dönüştürürken uygarlıklara da can suyunu vermiş oldu. Uygarlıklar, uygarlıklarını - - - -, geliştirebilmek için hep su başlarına durup serpildiler, ilerlediler. Yapılan kazılarda elde edilen bulgular da bunun - - - - göstermektedir.

Bu parçada boş bırakılan yerlere aşağıdakilerden hangisi sırasıyla getirilmelidir?

- A) kavuşmalarını - bulabilmek - yanlışlığını
B) kucaklaşmalarını - sürdürebilmek - doğruluğunu
C) karşılaşmalarını - yakalayabilmek - nesnellliğini
D) çatışmalarını - keşfedebilmek - tutarlılığını
E) birlikteliklerini - anlayabilmek - izlerini

2. İyi şiir, okuyucunun yorumuna elverişli şiirdir.

Bu cümlede anlatılmak istenenle aşağıdakilerden hangisi arasında anlamca yakınlık yoktur?

- A) Şiirde amaç, bir şeyleri bildirmek değil; sezdirmek olmalıdır.
B) Okuyucudan çaba isteyen, kolay olmayan dizeleler daha kalitelidir.
C) Şiir, su yüzüne çıkan değil; okuyanı derinliklere çeken bir tarzda yazılmalıdır.
D) Şiir, yazıldığı dilden başka bir dile çevrildiğinde özgünlüğünü yitirir, basitleşir.
E) Gereğinden fazla açık ve anlaşılır şiirlerde bayağılık olması kaçınılmazdır.

3. İnsanın doğumdan ölüme kadarki macerasında en önemli kavramdır bilgi. Doğarken nefes almayı, ölüren nefes vermeyi öğrenir insan. Goethe: "Bilgi arttıkça huzursuzluk da artar." diyor. Bacon ise daha sert bir yaklaşımla: "Bilgi azaptır." sözüyle insana bilgiden doğan sorumluluğu hatırlatıyor. Bu nedenle her türlü bilgiyi insanlığa sunmalıyız.

Bu parçanın anlatımı için aşağıdakilerden hangisi söylenemez?

- A) Tanımlamaya yer verilmiştir.
B) Karşıt kavramlar birlikte kullanılmıştır.
C) Tanık göstermeden yararlanılmıştır.
D) Öznel ifadeler kullanılmıştır.
E) Karşılaştırmadan yararlanılmamıştır.

4. Doğrusu, bu yapıtın nesnel olarak ölçülmesi; insanın kendinden, çevreden gelen birtakım ön yargılardan, bilinçaltı verilerinden, değerlendirilmesi istenen yapıtla ilgisi olmayan duygularından ve daha bir sürü birinci derecedeki şaşkırtma araçlarından temizlenmesiyle gerçekleşebilir. Bu nedenle kendisini böyle bir dizi zorluğa sokması gerekeceği üzerinde bir düşünceye varmamış olan halk, çoğu zaman bir yapıtın iyisiyle kötüsünü birbirinden ayıramayacak bir durumda bulunur.

Bu parçada yazarın okuyucuya iletmek istediği düşünce aşağıdakilerden hangisidir?

- A) Yapıtların değerlendirilmesi uzmanlık gerektirir.
B) Halk, bir eseri anlamak için özel çaba göstermelidir.
C) Bir yapıtın objektif değerlendirilmesi gerekir.
D) Toplum, bir yapıtı bir okuyuşta algılamayabilir.
E) Yazar, eserini oluştururken duygularından arınmaz.

5. Aşağıdaki dizelerin hangisinde ayraç içinde verilen edebî sanat yoktur?

- A) Zamanı durdururum yüreğimde
Sensiz geçtiği için, akrep yelkovana küskündür
(Kapalı istiare)
- B) Yalnız ben, alçıdan bir heykel gibi
Sonsuzluğu dinlemekten tat aldım
(Teşbih)
- C) Bir zamanlar senin çirkinliklerin de güzeldi
Şimdi güzelliklerin bile çirkin
(Tenasüp)
- D) Belki de biraz geç rastladım sana ama
Her şey geç gelmiyor mu zaten yurdumuza
(İstifham)
- E) Yeni bir ülkede yem vermek için atlarına
Nice bin atlı kapılmıştı fetih rüzgârına
(Hüsnütalil)

6. Agâhî karıştır kanı yaş ile
Dost bulunmaz hayal ile düş ile
Yetilmez menzile bu gidiş ile
Hemen aşk atına binip sürmeli
Bu dizelerle ilgili olarak aşağıdakilerden hangisi söylenemez?

- A) Yarım uyak kullanılmıştır.
B) Bir koşmanın son dörtlüğünden alınmıştır.
C) Âşık edebiyatı geleneğine aittir.
D) Kelime ve ek durumunda redife yer verilmiştir.
E) Düz uyak düzeniyle yazılmıştır.

7. Bir gazele ait üç beyit şu şekildedir:

- I. Yahşi görünür yüzleri güzellerin emma
Yahşi nazar ettikte sevdaları yamandır
- II. Gel derse Fuzûlî ki güzellerde vefa var
Aldanma ki şair sözü elbette yalandır
- III. Can verme sakın aşka aşk afeti candır
Aşk afeti can olduğu meşhuru cihandır

Bu beyitlerin şiirde yer alma sırası aşağıdakilerden hangisinde doğru olarak verilmiştir?

- A) I - III - II B) II - I - III C) II - III - I
D) III - II - I E) III - I - II

8. I

Tabirin sığmaz kaleme
Derdin dermandır yareme
İsmin yayılmaz âleme
Âşıklarda meşk olmasa

II

Şehirler bana bir tuzak
İnsan sohbetleri yasak
Uzak olun benden uzak
Benim meskenim dağlardır

Aşağıdakilerden hangisi numaralanmış dörtlüklerin ortak özelliklerinden biri değildir?

- A) Düz uyak düzeniyle yazılmaları
B) 8'li hece ölçüsüyle yazılmaları
C) Ek hâlinde redife yer verilmesi
D) Tam kafiye kullanılması
E) Sade bir dille yazılmaları

9. Akdeniz kıyılarındaki bir kasabaya yeni bir Yazı İşleri Müdürü tayin edilir. Adı Agâh olan yeni Yazı İşleri Müdürü, kasabaya geldiği ilk gün dairede ikinci vakti kimsenin olmamasına çok şaşırır. Öğle vakti, dairedeki herkes şakalar yaparak şen şakrak sahile inmektedir. Agâh Bey bütün bunlara çok şaşırır. Kendisi idealist bir kişidir. Mülkiyeden çıktıktan sonra Avrupa'ya kaçmış, İstanbul'a gelince dört ay boyunca nezarete alınmış, daha sonra da Anadolu'ya bu işe atanmıştır. Bu memuriyetle kendini göstermeye, bu köyü düzeltmeye karar vermiştir. Sürekli çalışacaktır. Fakat kasabadaki herkes aksine tembel, miskin ve eğlence düşkünüdür. Mutasarrıf ona ilk gün, rahatına bakmasını söylemiştir. Evkaf memuru daha da ileri giderek eğlenmesi için tüm imkânları önüne sürebileceğini ima etmiştir. Önceleri bütün bu tekliflere direnmiş, köyde tek başına kalmasına rağmen eğlencelere katılmamıştır. Sıkıntıdan boğulmakta, dairede kimse olmadığı için çalışmamaktadır. Hiçbir idealini gerçekleştiremeyeceğini anlamaya başlar.

Bu hikâyeden alınan bu metin için aşağıdakilerden hangisi söylenemez?

- A) Okur olayın içinde yaşatılmak istenmiştir.
B) Betimleyici anlatım ağır basmaktadır.
C) Hâkim bakış açısından yararlanılmıştır.
D) Olayın geçtiği mekân bellidir.
E) Kişi kadrosu hakkında bilgi verilmiştir.

10. Aşağıdakilerden hangisi Kaygusuz Abdal için söylenemez?

- A) Hece ve aruzla şiirler söyleyen Kaygusuz Abdal, aruzla yazılmış eserlerini *Divan*'ında toplamıştır.
- B) Kaba sofuluğu üstü kapalı söyleyişlerle alaya almış ve şathiye türünün gelişmesinde etkili olmuştur.
- C) Folklorumuzdan, tekerlemelerden yararlanmış ve dili halkın anlayabileceği yalın bir Türkçedir.
- D) *Divan*, *Dolapname*, *Gevhername*, *Budalaname* gibi eserleri bulunmakta, *Budalaname* adlı eserinde Allah yoluna giren Abdalların hayatını anlatmaktadır.
- E) Nazım biçimi olarak ilahiyi seçen yazar, aynı zamanda döneminin en önemli fikir adamıdır.

11. Divan edebiyatının son büyük temsilcisi kabul edilir. Şiirlerinde Sebki-Hindi akımının özellikleri ve Mevlevilik düşüncesinin etkileri görülür. Şiirin konusu genellikle ilahi aşktır. Ağır ve süslü bir dille şiir yazan sanatçının *Hüsn ü Aşk* isimli mesnevisi ve *Divan*'ı vardır.

Bu parçada tanıtılan sanatçı aşağıdakilerden hangisidir?

- A) Nâbî
- B) Şeyhülislam Yahya
- C) Şeyh Galip
- D) Keçecizade İzzet Molla
- E) Nâilî

12. Sakın dünyaya aldanma
Sana bâkî olur sanma
Adûdur dost olur sanma
Dışın bilersana her an

Harama hiç el uzatma
Keserlerse dil uzatma
İlin aybını gözetme
Kamu kendünde bil noksan

İçerik özelliklerinden hareketle bu dörtlüklerin aşağıdaki metin türlerinin hangisinden alındığı söylenebilir?

- A) Pendname
C) Şehrengiz
E) Tezkire
- B) Gazavatname
D) Surname

13.

Yazar	Yüzyıl	Eser
I	15. yüzyıl	<i>Kabusname</i>
Evliya Çelebi	II	<i>Seyahatname</i>
Âşık Paşa	14. yüzyıl	III

Bu tabloda numaralanmış yerlere aşağıdakilerden hangisi getirilmelidir?

	I	II	III
A)	Sultan Veled	17. yüzyıl	<i>Felekname</i>
B)	Mercimek Ahmet	17. yüzyıl	<i>Garipname</i>
C)	Sinan Paşa	16. yüzyıl	<i>Fakrname</i>
D)	Gülşehrî	15. yüzyıl	<i>İntihaname</i>
E)	Süleyman Çelebi	18. yüzyıl	<i>Maarifname</i>

14. Özellikle edebiyat ve resim alanında etkisini göstermiş bir akımdır. Realizm, natüralizm ve parnasizme tepki olarak doğan bu akım Sigmund Freud'un psikanaliz yönteminin edebiyata uygulanması ile ortaya çıkmıştır. İnsan gerçekliğinin bilinçaltında toplandığını savunan bu akım gerçeklerin rüya, hayal, sarhoşluk, sayıklama gibi bilincin kapandığı anlarda ortaya çıktığını savunur. Bu akımın etkisindeki sanatçılar, edebî eserlerde mantıklı sıraya karşı çıktıkları için yazım kurallarının ve noktalama işaretlerinin gereksiz olduğuna inanırlar.

Bu parçada tanıtılan edebî akım aşağıdakilerden hangisidir?

- A) Romantizm
C) Egzistansiyalizm
E) Dadaizm
- B) Fütürizm
D) Sürrealizm

15. • Tanzimat Dönemi Türk edebiyatının önde gelen üç isminden biridir.
• Önce Türk edebiyatının temeli olarak halk edebiyatını görüp divan edebiyatını sert bir dille eleştirmiş, daha sonra tam tersi düşüncelere sahip olmuştur.
• Türk edebiyatında terciibent ve terkibent türlerinin en önemli şairlerinden biri olan sanatçının *Zafername* adlı uzun şiiri, Ali Paşa'yı eleştirmek için yazdığı önemli bir hiciv örneğidir. *Defter-i Amal*, *Rüya* ise düzyazı türündeki eserleridir.

Bazı özellikleri verilen sanatçı aşağıdakilerden hangisidir?

- A) Ahmet Mithat Efendi
B) Şinasi
C) Ziya Paşa
D) Rezaizade Mahmut Ekrem
E) Namık Kemal

16. Romanda, küçük yaşta annesini kaybedip annesiz büyüdüğü için; çabuk sinirlenmek, başkalarıyla kolay kolay geçinememek gibi özellikleri olan, ayrıca çok kıskanç bir kız anlatılır. Evlenme çağına gelen bu kızı babası, yanında çalışan kâtip Suphi ile evlendirir. Suphi'yi herkesten kıskanan kız, kocasının kendisinden soğumasına, yanında çalıştırdığı güzel cariye Hüsnücemal'e ilgi duymasına sebep olur. Bunun üzerine cariyeyi evden kovar. Suphi aslında karısını sevmektedir ama karısının çekilmez davranışlarından dolayı ondan boşanır ve cariye Hüsnücemal ile evlenir.

Aşağıdakilerden hangisi bu parçada özeti verilen eserin yazarına aittir?

- A) *Karabibik* B) *Füruzan*
C) *İçli Kız* D) *Şerare*
E) *Atala*

17. Hem Doğu hem de Batı edebiyatına hâkim olan sanatçı Servetifünun Dönemi'nde "sanat için sanat" anlayışına bağlı kalmış, 1908 sonrasında ise "toplum için sanat" anlayışını benimsemiştir. İtilaf Devletleri'nin İstanbul'u işgal etmelerini protesto etmek amacıyla kaleme aldığı *Kara Bir Gün* adlı yazısından sonra Malta'ya sürülen sanatçı, burada vatan temalı şiirler yazmıştır. *Gizli Figanlar*, *Fırak-ı Irak*, *Batarya ile Ateş* isimli şiir kitapları vardır.

Bu parçada tanıtılan sanatçı aşağıdakilerden hangisidir?

- A) Cenap Şahabettin
B) Tevfik Fikret
C) Süleyman Nazif
D) Emin Bülent Serdaroğlu
E) Tahsin Nahit

18. I. Aruz ölçüsünü Türkçeye başarıyla uygulayan, nazmı nesre yaklaştıran, serbest müstezat ve sone nazım biçimlerini kullanan döneminin en önemli sanatçılarından biridir. *Balıkçılar*, *Nesrin*, *Ramazan Sadakası*, *Hasta Çocuk* manzum hikâye türündeki şiirleridir.
- II. Şiirlerinde müzikaliteye önem vermiş ve tüm şiirlerini aruz ölçüsüyle yazmıştır. Arapça, Farsça ve Fransızcadan kimsenin bilmediği sözcükleri alıp kullanmıştır. Bu yüzden dili oldukça ağırdır. *Elhan-ı Şita* kış mevsimini anlattığı şiiridir.
- III. Modern anlamda Türk romanının kurucusudur. Gözlemci gerçekçiliği eserlerine başarılı bir şekilde uygulamıştır. Türk edebiyatında ilk mensur şiir örneklerini vererek bu türün öncülüğünü yapmıştır.
- IV. Romanlarında psikolojik tahlillere önem vermiş ve bunda başarılı olmuştur. Çevre ve kişi betimlemelerine pek önem vermemiştir. *Siyah İnciler* adında mensur şiirleri de vardır.
- V. Servetifünun Dönemi'nde eleştiri yazılarıyla tanınan sanatçı, *Tanin* gazetesini çıkarmıştır. Sanat için sanat anlayışını savunan sanatçının Fransızcadan çevirdiği *Edebiyat ve Hukuk* makalesi nedeniyle *Servet-i Fünun* dergisi kapatılmıştır.

Aşağıdaki sanatçılardan hangisi numaralanmış bilgilerden biriyle eşleştiremez?

- A) Hüseyin Rahmi Gürpınar
B) Mehmet Rauf
C) Halit Ziya Uşaklıgil
D) Cenap Şahabettin
E) Tevfik Fikret

19. Millî edebiyatın düşünce temelini atan sanatçı aynı zamanda ilk Türk sosyologlarından, sosyoloji ile ilgili önemli makaleler yazmıştır. *Genç Kalemler*, *Türk Yurdu*, *Yeni Mecmua* gibi dergilerde yazılar yazmıştır. Türkçülük düşüncesini sistemleştirmiş ve eserlerinde işlemiştir. *Türkçülüğün Esasları* adlı yapıtında Türkçülük ve milliyetçilik hareketinin ilkelere sistemli bir biçimde açıklamıştır. Edebiyatı ve şiiri düşüncelerini açıklamada bir araç olarak görmüştür. “Şiir için değil, şuur için” ifadesini kullanarak “toplum için sanat” anlayışını benimsemiştir.

Bu parçada tanıtılan sanatçı aşağıdakilerden hangisidir?

- A) Yahya Kemal Beyatlı
B) Faruk Nafiz Çamlıbel
C) Mehmet Emin Yurdakul
D) Ziya Gökalp
E) Mehmet Âkif Ersoy
20. Medreselere karşı olan Ali Şahin Bey, muallim okulundan mezun olduktan sonra tayini İstanbul'a çıktığı hâlde tayinini Ege Bölgesi'ndeki bir kasabaya ister. Anadolu'ya geldiğinde cahillik ve sefaletin sardığı köylülerle karşılaşır, burada yenilik karşıtlarıyla mücadele eder. Her zorluğa göğüs geren Ali Şahin'in, köyünün düşmanlar tarafından işgal edilmesiyle hayatı değişir. Düşman kuvvetleri köyde bazı kişilerle iş birliği yapmak istemişlerdir ve bu kişiler arasında Ali Şahin de vardır. O da düşman kuvvetlerinin bu teklifini kabul eder. Ama asıl amacı Türk kuvvetlerine istihbaratta yardım etmektir. Ali Şahin'in birçok yardımı dokunur fakat sonra düşman kuvvetleri onun haber sızdırmak için yanlarında bulunduğunu anlarlar ve onu sürgüne gönderirler. Şahin Bey, Cumhuriyet kurulduktan sonra köyüne döndüğünde herkes onu iş birlikçi hoca olarak anar fakat kimse gerçeği bilemez.

Aşağıdakilerden hangisi bu parçada özeti verilen eserin yazarına ait değildir?

- A) *Acımak* B) *Ateş Gecesi*
C) *Kan Davası* D) *Gizli El*
E) *Hep O Şarkı*

21. • Garip Akımı'nın şiiri basite indirgemesine ve 1940 kuşağının toplumsal gerçekçi yazarlarına tepki olarak ortaya çıkarlar.
• Serbest ölçüyü kullanıp ahengi; ölçü ve kafiyeyle değil, musiki ve anlatım zenginliğiyle sağlamaya çalışırlar.
• Soyut, kapalı, imgeci söyleyişleri yönüyle divan şiiriyle benzerlik gösteren eserler verirler.
• İlk okunduğunda hemen anlaşılmayan, okuyucudan hazırlık dönemi isteyen bir şiir geliştirirler. Bu yüzden “anlaşmazlığın şiiri” şeklinde nitelendirilirler.
• Akla değil, bilinçaltına eğilerek her türlü sınırlayıcılıktan kaçınırlar.
• Sürrealizm, dadaizm ve varoluşçuluktan etkilenirler.

Aşağıdaki sanatçılardan hangisi bazı özellikleri verilen toplulukta yer almaz?

- A) Cemal Süreya B) Edip Cansever
C) Ece Ayhan D) Özdemir Asaf
E) Ülkü Tamer

22. Edebî yaşamına ilk önce şiirle başlayan, daha sonra hikâye yazmakta karar kılan – – – –, çağdaş Türk hikâyeciliğimizin edebiyatımızdaki mihenk taşlarından. Roman ve röportaj türlerinde de eserler vermiştir. Çehov tarzı olarak bilinen konu ve olaydan daha çok herhangi bir kesit ve durumu ele alan öykü anlayışının edebiyatımızdaki en önemli ismidir. Hikâye ve romanlarında Adapazarı, Bursa, İstanbul gibi şehirleri ve özellikle İstanbul'un akla gelmedik her köşesini mekân olarak seçen yazar, bu yönüyle “İstanbul öykücüsü” olarak anılmıştır. Sanatçı, *Alemdağ'da Var Bir Yılan* başta olmak üzere bazı öykülerinde gerçeküstüçülüğe yönelmiştir.

Bu parçada boş bırakılan yere aşağıdaki sanatçılardan hangisi getirilmelidir?

- A) Memduh Şevket Esendal
B) Sait Faik Abasıyanık
C) Ömer Seyfettin
D) Arif Nihat Asya
E) Orhan Asena

23. Neriman ve Şinasi birbirini seven iki gençtir, ikisi de aynı semtte oturur ve ailece görüşürler. Tüm hesaplar ikisinin evleneceği üstünedir. Ancak Neriman'ın Batılı yaşama arzusu, oturduğu semti sevmemesi, Batı'yı temsil eden bir yerde oturma isteği ikisinin ayrılmasına neden olur. Bunda Macit'in de rolü vardır. Macit, Neriman'ı balolara davet etmektedir. Ancak Neriman, bu renkli yaşamın bir sonunun olmadığını, bu yaşama sürüklenecek intihar eden bir genç kızın hikâyesine şahit olunca anlar. Neriman, Batı yerine Doğu'yu tercih ederek Şinasi'ye geri döner ve onunla evlenir.

Bu parçada sözü edilen eser ve bu eserin yazarı aşağıdakilerden hangisidir?

- A) *Sinekli Bakkal* - Halide Edip Adivar
B) *Fatih-Harbiye* - Peyami Safa
C) *Yaprak Dökümü* - Reşat Nuri Güntekin
D) *Sözde Kızlar* - Peyami Safa
E) *Miskinler Tekkesi* - Reşat Nuri Güntekin

24. Aşağıdakilerin hangisinde bilgi yanlış yapılmıştır?

- A) *Keşanlı Ali Destanı* adlı eseri ile edebiyatımızda epik tiyatronun ilk örneğini veren Haldun Taner, toplumsal olayları ve sorunları işleyen hikâye ve tiyatro yazarıdır.
- B) Çehov tarzı olarak adlandırılan durum öyküsünün Türk edebiyatında önemli temsilcilerinden olan Memduh Şevket Esenal'ın *Ayaşlı ve Kıracıları* adlı romanı vardır.
- C) *Kapalı Çarşı*, *Çevre* gibi şiirleri olan ve edebiyatımızda "evler şairi" olarak tanınan Behçet Necatigil; şiir, radyo oyunu, antoloji, inceleme türlerinde eserler vermiştir.
- D) *Değirmen*, *Kağrı*, *Ses*, *Yeni Dünya* gibi hikâyeleri ve halk şiiri tarzında şiirleri de olan toplumcu gerçekçi yazar Sabahattin Ali, *İçimizdeki Şeytan* romanının da yazarıdır.
- E) Şiirlerinde sıradan insanları, günlük konuşma diliyle ve sade bir üslupla anlatan Garip Akımı'nın en önemli şairlerinden Orhan Veli Kanık'ın *Rahatlı Kaçan Ağaç*, *Telgrafhane* adlı şiirleri vardır.

25. I. Elde edilen verilerin kaynak ve bilgi açısından yeterli olup olmadığının kontrol edildiği aşamadır.
II. Elde edilen verilerin doğruluğu ve bilgi açısından güvenilirliğinin tespit edildiği aşamadır.
III. Toplanan verilerin sistemli bir şekilde sınıflandırıldığı aşamadır.

Yukarıda tarihte uygulanan yöntem aşamalarının açıklaması dikkate alındığında yöntemlerin sıralanışı aşağıdakilerin hangisinde doğru verilmiştir?

- A) Tahlil - Tenkit - Tasnif
B) Tahlil - Tasnif - Tenkit
C) Tenkit - Tahlil - Tasnif
D) Tenkit - Tasnif - Tahlil
E) Tasnif - Tenkit - Tahlil

26. Türk tarihinde ilk kez kervansaray inşa eden ve burslu eğitim sistemini başlatan Türk devleti aşağıdakilerden hangisidir?

- A) Gazneliler
B) Türkiye Selçuklu Devleti
C) Osmanlı Devleti
D) Memlükler
E) Karahanlılar

27. Ahi teşkilatına üye esnaf ve sanatkarlar, kazançlarının bir bölümünü "Orta Sandık" adı verilen yerde toplardı. Orta Sandık'ta toplanan bu sermaye ile herkesin ihtiyacı olan alet ve hammadde alınır, tezgahlar kurularak yeni teşebbüsler teşvik edilirdi.

Buna göre Ahi teşkilatı için;

- I. Şeri hukuka göre ekonomik ilişkileri düzenlemişlerdir.
II. Esnaf arasında birlik ve dayanışmayı güçlendirmişlerdir.
III. Yerli üretim kaynaklarının yaratılmasına katkı sağlamışlardır.

yargılarından hangilerine ulaşılabilir?

- A) Yalnız I B) Yalnız II C) I ve II
D) II ve III E) I, II ve III

28. • Osmanlı Devleti'nden ilk imtiyaz alan devlettir.
• Osmanlı Devleti'nin Akdeniz hakimiyeti için en çok mücadele ettiği devlettir.
• İstanbul'da Balyos ünvanlı elçi bulundurmıştır.

Yukarıda özellikleri verilen Akdeniz devleti aşağıdakilerden hangisidir?

- A) Ceneviz B) Venedik C) Portekiz
D) Fransa E) İspanya

29. Aşağıdakilerden hangisinde I. de verilenin II. de verilene ortam hazırladığı **söylenemez?**

I	II
A) Balta Limanı Antlaşması	Osmanlı tüccarlarının zarar görmesi
B) Meşrutiyet'in ilan edilmesi	Halkın ilk kez yönetime katılması
C) Ulusçuluk akımının güçlenmesi	Toprak kayıplarının artması
D) Sened-i İttifak'ın imzalanması	Azınlık haklarının genişletilmesi
E) Tanzimat Fermanı'nın ilan edilmesi	Kanun üstünlüğünün öngörülmesi

30. Osmanlı Devleti'nin yönetenler sınıfında yer alıp ehl-i kalem olarak bilinen sınıfta;

- I. Reisü'l Küttap
II. Nişancı,
III. Şeyhülislam

gibi üyelerden hangileri yer alır?

- A) Yalnız I B) Yalnız II C) I ve II
D) II ve III E) I, II ve III

31. I. İtalya ve Almanya'nın siyasi birliklerini geç tamamlayıp sömürgecilik yarışına geç katılmaları
II. SSCB'nin komünizm akımını yaymak istemesi
III. Japonya'nın Pearl Harbour saldırısını gerçekleştirerek ABD'yi savaşa sokması
IV. Almanya ile Fransa arasında gerçekleşen Als - Loren bölgesine hakim olma mücadelesi

Yukarıda verilenlerden hangileri I. Dünya Savaşı'nın çıkma nedenlerindedir?

- A) I ve IV B) III ve IV C) I, II ve III
D) I, II ve IV E) II, III ve IV

32. Sakarya Meydan Muharebesi'nden sonra İtilaf Devletleri, Türk ve Yunan tarafına ateşkes önerisinde bulunarak her iki tarafın da askeri bakımdan kendi denetimleri altına girmesini istemişlerdir. Türk tarafı ilke olarak ateşkes önerisini benimsediği halde, denetim konusundaki öneriyi reddetmiştir.

TBMM'nin bu tutumu,

- I. ülke gelirlerinin artırılmak istenmesi,
II. bağımsızlık haklarının korunmak istemesi,
III. ulusal birlik ve beraberliğin sağlanmak istenmesi

amaçlarından hangileriyle açıklanabilir?

- A) Yalnız I B) Yalnız II C) I ve II
D) I ve III E) II ve III

33. "Türkiye'nin gerçek sahibi, gerçek üretici olan köylüdür. O halde herkesten daha çok refah, mutluluk ve zenginliğe layık olan köylüdür."

Atatürk'ün bu sözüyle, aşağıdakilerden hangisinin önemini vurguladığı söylenemez?

- A) Küçük işletmelerden büyük işletmelere geçişinin
B) Tarım Kredi Kooperatiflerinin kurulmasının
C) Tarımda makinalaşmaya önem verilmesinin
D) Ziraat Bankası'nın sermayesinin artırılmasının
E) Aşar vergisinin kaldırılmasının

34. Çok partili hayata geçişi sağlamak için yapılan ilk girişim Terakkiperver Cumhuriyet Fırkasının kurulmasıdır. Parti programındaki bazı ilkelerin çıkar çevrelerince kullanılması ülkede Şeyh Said İsyanına neden olmuş ve alınan tedbirlerle bu isyan bastırılmıştır. Şeyh Said İsyanı ile Türk halkının demokrasiye henüz hazır olmadığı anlaşılmıştır.

Yukarıdaki bilgiye göre aşağıdakilerden hangisi söylenemez?

- A) Terakkiperver Cumhuriyet Fırkası ilk muhalefet partisidir.
B) Çok partili hayat demokrasiye geçiş denemesidir.
C) Ülkede hala eski rejim yanlıları vardır.
D) Şeyh Said İsyanı Musul'un kaybedilmesinde etkilidir.
E) Türk halkı çok partili hayata henüz hazır değildir.

35. Kuraklık, bir bölgedeki yağışların normal seviyesinin çok altına düşmesiyle toprak ile su kaynaklarının olumsuz bir şekilde etkilenmesine neden olan bir olaydır.

Buna göre aşağıdakilerden hangisi kuraklığın ekonomik sonuçları arasında gösterilebilir?

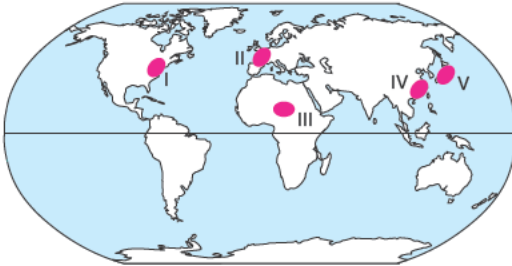
- A) Erozyon
B) Göç hareketleri
C) Enerji üretiminde azalma
D) Böcek istilaları
E) Salgın hastalıklar

36. Küresel iklim değişimi gibi iklim sistemindeki köklü değişimlerin ölçülen ve gözlenen olası etkileri vardır.

Aşağıdakilerden hangisi küresel iklim değişiminin etkileri arasında gösterilemez?

- A) Deniz seviyesinin yükselmesi
B) İklim kökenli doğal afetlerin artması
C) Buzulların erimesi
D) Okyanus sularının asitliğinin artması
E) Okyanuslarda biyoçeşitliliğin artması

37.



Harita üzerinde numaralandırılmış noktaların hangisi sanayileşmeye bağlı çevre sorunlarının yaşandığı yerlerden biri değildir?

- A) I B) II C) III D) IV E) V

38. Türkiye’de bölgeler arası ekonomik ve sosyal farklılıkları gidermek için bölgesel kalkınma çalışmaları başlatılmıştır.

Aşağıdakilerden hangisi bölgesel kalkınma projeleri ile hedeflenen gelişmeler arasında gösterilemez?

- A) Tarımsal verimi artırmak
B) İstihdamı artırmak
C) Meraları tarım arazilerine dönüştürmek
D) Bölgenin potansiyeline göre yatırımlar yapmak
E) Nüfusun dengeli dağılımını sağlamak

39.

Kullanım şekli	Arazi kullanımı (ha)	
	1950	2017
Kuru tarım	52.500	47.600
Sulu tarım	9.800	23.400
Orman ve fundalık	20.900	16.300
Çayır ve mera	12.300	8.080
Yerleşim	110	230
Toplam	95.610	95.610

Yukarıdaki tabloda bir yerleşim alanına ait arazi kullanımının yıllara göre değişimi verilmiştir.

Aşağıdakilerden hangisi tablodan çıkarılabilecek sonuçlardan biri değildir?

- A) Ormanlar yerleşim ve tarım arazilerine dönüştürülmüştür.
B) Mera hayvancılığı olumsuz etkilenmiştir.
C) Tarımsal verim artmıştır.
D) Tarım arazileri genişlemiştir.
E) Toplam arazi sabit kalmıştır.

40.

- Sovyetler Birliği’ne karşı kurulmuştur.
- Merkezi Brüksel’de bulunur.
- Askeri bir örgüttür.
- Türkiye Kore Savaşı sonrasında üye olmuştur.

Yukarıda özellikleri verilen küresel örgüt aşağıdakilerden hangisidir?

- A) NATO B) Birleşmiş Milletler
C) Grup 20 C) OECD
E) Avrupa Birliği

**TÜRK DİLİ VE EDEBİYATI
SOSYAL BİLİMLER - I TESTİ BİTTİ.
SOSYAL BİLİMLER - II TESTİNE GEÇİNİZ.**

Bu bölümde Tarih II (1-11), Coğrafya II (12-22), Felsefe Grubu (Felsefe, Psikoloji - Sosyoloji - Mantık) (23-34) ve Din Kültürü ve Ahlak Bilgisi (35-40) olmak üzere toplam 40 soru vardır. Bu bölümdeki sorularla ilgili yanıtınızı, yanıt kâğıdınızdaki "Sosyal Bilimler - II" bölümüne işaretleyiniz.

1. Tarihi gelişmelerin bölümlere ayrılarak incelenmesinin temel nedeni, araştırmayı kolaylaştırmaktır. Yoksa tarih, kesintisiz bir süreçtir. Bir olayın sonunda yaşanan gelişmeler, başka olayların nedenlerini oluşturabilir.

Bu bilgiye göre;

- I. Tarihi çağlar ulusal değerler esas alınarak oluşturulur.
- II. Tarihi olaylar neden - sonuç ilişkisiyle birbirine bağlıdır.
- III. Tarih araştırmalarında objektif olmak mümkün değildir.

yargılarından hangilerine ulaşılabilir?

- A) Yalnız I B) Yalnız II C) I ve II
D) I ve III E) II ve III

2. "Kurultay, Yuğ, Kurgan, Toygun, Şaman" **Türk tarihine ait bu kavramlar ile aşağıdaki bilgiler eşleştirilirse hangisi dışarıda kalır?**

- A) Kurultay üyelerinin genel adıdır.
B) Askeri teşkilatın temelidir.
C) Cenaze törenidir.
D) Devlet meselelerinin görüşüldüğü meclistir.
E) Türk mezarlarına verilen isimdir.

3. İslâmiyet'ten önce Hicaz bölgesinde kabile hayatı geçerliydi. Her kabilenin başında şeyh, emir denilen bir kabile başkanı bulunurdu. Aralarında mücadele eksik olmayan başkanların, kendi kabileleri üzerinde geniş yetkileri vardı.

Bu bilgiye dayanarak, aşağıdaki sonuçlardan hangisine ulaşılabilir?

- A) Çok tanrılı dinlerin egemen olduğuna
B) Ticaretin önem taşıdığına
C) Siyasi birliğin olmadığına
D) Merkezî devlet anlayışının benimsendiğine
E) Kabileler arasında birlik olduğuna

4. **Büyük Selçuklular Dönemi'nde kurulan Nizamiye Medreselerinin,**

- Bilim adamı yetiştirme
- Batınî hareketine karşı halkı bilinçlendirme
- Devlet kadrolarındaki memur ihtiyacını giderme

özellikleri dikkate alındığında;

- I. Halkın eğitim seviyesi yükseltmek istenmiştir.
- II. Toplumsal ve siyasal hayata yön verilmiştir.
- III. Eğitimde dini bilimlere ağırlık verilmiştir.

yargılarından hangilerine ulaşılabilir?

- A) Yalnız I B) Yalnız II C) I ve II
D) I ve III E) I, II ve III

AYT/Sosyal Bilimler - II Testi

5. XVIII. yüzyıla kadar Avrupa'da insan ve hayvan gücüne dayalı bir sanayi vardı. Bu yüzyılın ortalarında pozitif bilimlerin etkisiyle buhar gücüne dayanan makineler bulundu. Bunlar fabrikalarda, madencilikte ve ulaşım alanında kullanılmaya başlandı.

Avrupa'da yaşanan bu gelişmenin aşağıda verilen durumlardan hangilerine neden olduğu savunulamaz?

- A) İlk sömürge imparatorlukların kurulması
B) Üretimin ulusal ve uluslararası boyutlara ulaşması
C) Ulaşım ve iletişim sistemlerinin gelişmesi
D) Devlet politikalarında değişikliklerin yaşanması
E) Ekonomiyle ilgili yeni görüşlerin ortaya atılması

6. Rusya Tanzimat ve Islahat Fermanlarında geçen hükümler yeterli görmeyerek Osmanlı Devleti'nde cemaatlerin, mevcut imtiyazlarının gözönünde tutularak millet esaslarına göre teşkilatlandırılmasını istemiştir.

Rusya'nın bu tutumuyla Osmanlı Devleti'nde,

- I. nüfuzunu artırma,
II. etnik unsurlarından yararlanma,
III. dağılma sürecini hızlandırma

durumlarından hangilerini amaçladığı söylenebilir?

- A) Yalnız I B) Yalnız II C) I ve II
D) II ve III E) I, II ve III

7. TBMM'nin kendisine karşı çıkan ayaklanmaları bastırmak için aldığı önlemler arasında aşağıdakilerden hangisinin olduğu söylenemez?

- A) Hıyanet-i Vataniye Kanunu'nu çıkartmak
B) İstiklal Mahkemelerini kurmak
C) İstanbul Hükümeti ile ilişkileri kesmek
D) Saltanatın kaldırılmasını sağlamak
E) Düzenli ordunun kurulması sürecini hızlandırmak

8. 1926'da kabul edilen Medeni Kanun eski tabuları yıkarak akla ve mantığa dayalı esaslar getirmiştir. Miras, boşanma ve şahitlik gibi konularda kadın - erkek eşitliği sağlamıştır.

Buna göre, Medeni Kanun'un Atatürk'ün;

- I. Laiklik
II. Devletçilik
III. Halkçılık

ilkelerinden hangileriyle ilgili olduğu söylenebilir?

- A) Yalnız I B) Yalnız II C) I ve III
D) II ve III E) I, II ve III

9. Atatürk'e göre Türk İnkılabı: "Türk ulusunu geri bırakmış, yaşama olanağı bulunmayan kurumları yıkıp, yerlerine ulusun uygar gereksinimlerine göre ilerlemesini sağlayacak kurumları kurmak ve çağdaş uygarlık düzeyine çıkartmak için yapılan köklü değişimi anlatmaktadır.

Aşağıdakilerden hangisi Türk ulusunun çağına göre geri kalmasına yol açan kurumlardan biri değildir?

- A) Halifelik
B) Medreseler
C) Şeriye Mahkemeleri
D) Osmanlı Mebusan Meclisi
E) Duyun-ı Umumiye İdaresi

10. Aşağıdakilerden hangisi 1929 Dünya Ekonomik Krizi'nin nedenlerinden biri değildir?

- A) Şirketlerin tekelleşmesi
- B) ABD'nin dış borçlarını toplayamaması
- C) Bankaların verdiği kredileri geri alamaması
- D) Dış alım - dış satım dengesinin bozulması
- E) Sosyalist ekonomi modelinin benimsenmiş olması

11. Türkiye'de, II. Dünya Savaşı sırasında Milli Korunma Kanunu çıkarılarak aşağıdakilerden hangisi amaçlanmıştır?

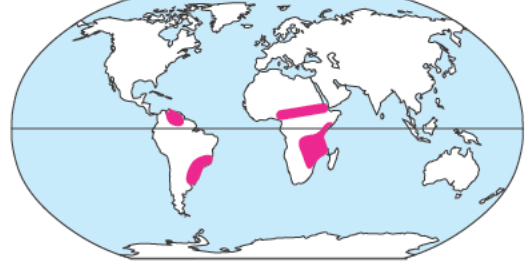
- A) Askeri gücü artırıcı tedbirler alıp savaşa girmek
- B) Uluslararası ilişkileri geliştirmek
- C) Hükümete ekonomik hayatı kontrol etme amaçlı geniş yetki vermek
- D) Mihver grubuna savaş ilanını kolaylaştırmak
- E) Nüfus artışını engellemek

12. Afrika'da bulunan Çad Gölü, bölge ikliminde yaşanan kuraklık, sıcaklık artışı ve buharlaşma nedeniyle son elli yılda alanının % 95'ini kaybetmiştir. Bu durum üzerinde artan nüfus ile birlikte su kaynaklarının tüketimi etkili olmuştur.

Buna göre aşağıdakilerden hangisinin Çad Gölü'nün kuruması sonucu yaşanması beklenmez?

- A) Canlı türlerinin azalması
- B) Tarım alanlarının daralması
- C) Beslenme sorunlarının yaşanması
- D) Bölgede nüfusun artması
- E) Üretimin azalması

13.



Aşağıdakilerden hangisi dünya haritası üzerinde renklendirilerek verilen biyomun özelliklerinden biri değildir?

- A) Ekvator'a yakın yerlerde görülmektedir.
- B) Bu biyomun bulunduğu bölgede mevsimler belirgin değildir.
- C) Doğal bitki örtüsü uzun boylu otlardan oluşmaktadır.
- D) Hayvanlar kurak dönemlerde göç etmektedir.
- E) Kurt, samur, geyik gibi hayvanlar yaşamaktadır.

14.

- I. Toplam nüfus miktarı
- II. Aritmetik nüfus yoğunluğu
- III. Nüfusun ekonomik faaliyet kollarına göre dağılımı
- IV. Nüfusun okuryazar oranı

Yukarıda verilen nüfus özelliklerinden hangileri Türkiye ekonomisi hakkında bilgi verir?

- A) I ve II
- B) I ve III
- C) II ve III
- D) II ve IV
- E) III ve IV

AYT/Sosyal Bilimler - II Testi

15. Teknik ve coğrafyanın birbirine yaptığı etkiyi araştıran bilim dalı teknocoğrafyadır. Üretim ve yetiştirme faaliyetlerinin çevre koşullarına uygun olarak yapılmasını, bu bilim dalı inceler.

Buna göre Türkiye’de aşağıda verilen bölgelerin hangisinde mısır ve soya yağı fabrikası açmak teknocoğrafya açısından uygundur?

- A) Adana B) Erzurum C) Rize
D) Ankara E) Zonguldak

16. Küresel ticarete en çok konu olan mallardan biri doğalgazdır.

Buna göre aşağıdakilerden hangisi Dünya’nın önemli doğalgaz üreticilerinden biridir?

- A) Türkiye B) Rusya C) Almanya
D) Japonya E) Ukrayna

17. Japonya, Fransa ve Almanya gibi ülkeler hammadde ithal edip sanayi ürünleri ihraç eder.

Aşağıdakilerden hangisi bu durumun nedeni olarak gösterilemez?

- A) Sermaye birikiminin fazla olması
B) Teknolojinin gelişmesi
C) Sanayi tesislerinin fazlalığı
D) Ucuz iş gücünün varlığı
E) Bilgi birikiminin fazlalığı

18. Doğadaki ekstrem olaylar can kaybına neden olmakta ve maddi zararlar vermektedir.

Buna göre aşağıdaki doğanın ekstremlerinden hangisi Türkiye ekonomisini daha az etkiler?

- A) Deprem B) Heyelan
C) Sel ve taşkın D) Volkanik patlamalar
E) Kuraklık

19. Demir yolları genellikle yer şekillerinin sade, nüfusun fazla, ekonomik faaliyetlerin geliştiği yerlerde yoğunur.

Buna göre aşağıdaki verilen bölgelerden hangisinde demiryolu ağı daha seyrekdir?

- A) Marmara B) İç Anadolu
C) Doğu Karadeniz D) Ege
E) Güney Doğu Anadolu

20. Türkiye jeotermal turizm potansiyeli açısından Dünya’nın önde gelen ülkelerinden biridir.

Aşağıda verilen şehirlerin hangisinde kaplıca turizminin daha fazla geliştiği söylenebilir?

- A) Rize B) Mersin C) Konya
D) Yalova E) Sinop

21. I. Hirfanlı
II. Atatürk
III. Soma
IV. Çayırhan

Yukarıda verilen santrallerden hangilerinin bulunduğu yerde çevre kirliliğinin daha fazla yaşanması beklenir?

- A) I ve II B) I ve III C) II ve III
D) II ve IV E) III ve IV

22. Ormanlar yeryüzündeki toprakların üçte birini kaplar ve gezegenin en yoğun, en çeşitli yaşam biçimleri için hayati bir organik alt yapı sağlar. Ormanlar sayesinde çevresel ve ekonomik döngü sürekli kendini yeniler.

Aşağıdakilerden hangisi ormanların ekolojik yararları arasında gösterilemez?

- A) Canlıların yaşam alanını oluşturur.
- B) Havayı temizler.
- C) Su döngüsüne katkıda bulunur.
- D) Barajların ömrünü uzatır.
- E) Madde döngülerinde önemli bir yere sahiptir.

23. Hiçbir felsefi üretim, o üretimi yapan filozofun kendisinden, hayatından, bakış açısından bağımsız değildir. Bu durum, her felsefi düşünceyi, o düşünceyi üreten zihne özgü kılar.

Bu parçada bahsedilen durum, felsefi düşüncenin hangi özelliği ile ilgilidir?

- A) Eleştirelilik
- B) Öznellik
- C) Merak etme
- D) Şüpheli duyma
- E) Refleksif olma

24. **Aşağıdakilerden hangisi felsefi düşüncenin özelliklerinden değildir?**

- A) Kavramların özüne yönelmiş sorulardır.
- B) Yanıtları kadar akılsallık ve tutarlılık içeren sorulardır.
- C) Felsefi düşüncenin özelliklerini taşırlar.
- D) Felsefe soruları kendi başına anlamlıdır.
- E) Genel - geçer cevaplar getiren sorulardır.

25. Kant "Bilgi deneyle başlar ama deneyden doğmaz." der. Kant'ın bakış açısına göre deney bilgi için gereken malzemenin sağlanmasının ana kaynağıdır. Ancak bu malzeme tek başına bilgiyi oluşturamaz. Şu halde deneyin sağladığı malzemeyi işleyerek bilgiye dönüştürecek bir başka kaynağa daha ihtiyaç vardır. Bu kaynak da zihin, daha genel bir ifade ile akıldır.

Bu parçada bahsedilen felsefi görüş aşağıdakilerden hangisidir?

- A) Rasyonalizm
- B) Empirizm
- C) Kritisizm
- D) Entüisyonizm
- E) Pragmatizm

26. **Kişinin uykuya geçtiğinde tam olarak nefes alamaması, kısa süreli nefes alışverişinin durması aşağıda verilen hangi uyku bozukluğunun sonucunda oluşur?**

- A) İnsomnia
- B) Narkolepsi
- C) Gece terörü
- D) Uyurgezerlik
- E) Uyku apnesi

27. **Söndürülen koşullu davranışın kuvvetinde zaman geçince artış görülüyorsa bu durum aşağıdaki kavramların hangisi ile ilgilidir?**

- A) Kendiliğinden geri gelme
- B) İleri ket vurma
- C) Sönme
- D) Kaçınma
- E) Ayırt etme

28. **Aşağıdakilerden hangisi anal dönemde anne ve babanın baskıcı ve katı bir tutum sergilemesinden dolayı bireyde ileride görülen fiksasyonlardan biri değildir?**

- A) Aşırı düzenli
- B) Obsesif
- C) İnatçı
- D) Kızgın
- E) Vurdumduymaz

29. I. Alt kültür: Bir toplum bütünlüğü içinde yöresel olarak paylaşılan ortak gelenek, normlar vs.
II. Kültürlenme: Bireylerin, içinde buldukları kültürel unsurları benimseyerek o kültüre katılması
III. Kültürel değişme: Farklı kültürlerin karşılıklı etkileşimi ile gerçekleşen serbest kültür alışverişi
IV. Kültürleşme: Yaşama tarzı olan kültürün, zaman içinde toplumdaki farklılaşması

Yukarıda numaralandırılan kültürel kavramlardan hangilerinin açıklamaları yanlıştır?

- A) Yalnız I B) I ve II C) III ve IV
D) II ve IV D) I ve IV

30. "İklim, kuraklık, deprem, su baskını, yeryüzü kaynakları vs. yaşantı üzerinde etkide bulunurlar."

Yukarıda açıklaması verilen sosyal değişmeyi etkileyen faktör aşağıdakilerden hangisidir?

- A) Demografi faktörü
B) Fiziki çevre faktörü
C) Kültür faktörü
D) Teknoloji faktörü
E) Kitle iletişim araçları

31. "Toplumda tabakalar yönünde aşağı veya yukarı doğru geçişlerdir. Sendika başkanının devlet başkanı olması bu duruma örnektir."

Bu durum aşağıdakilerden hangisine örnektir?

- A) Sosyal statü
B) Kapalı sınıf tabakalaşması
C) Yatay hareketlilik
D) Dikey hareketlilik
E) Açık sınıf tabakalaşması

32. "İnsan ya canlı ya da canlı değildir." önermesi aşağıdaki kavramlardan hangisiyle açıklanır?

- A) Çelişmezlik
B) Özdeşlik
C) Üçüncü hâlin olanaksızlığı
D) Yeter - sebep ilkesi
E) Tutarlılık

33. "Bazı başarılılar işçidir."

"Bazı işçiler başarılıdır."

İki önerme arasındaki ilişki aşağıdaki kavramlardan hangisiyle açıklanır?

- A) Eşitlik B) Eksik girişimlilik
C) Ayrıklık D) Tam girişimlilik
E) Tutarlılık

34. "Her insan akıllıdır."

"Her akıllı insandır."

İki önerme arasındaki ilişki aşağıdakilerden hangisidir?

- A) Eşitlik
B) Ayrıklık
C) Tam girişimlilik
D) Eksik girişimlilik
E) Üçüncü hâlin imkansızlığı

35. İnsanlar hayatlarında doğru kararlar verebildikleri, tutarlı davranışlarda bulunabildikleri gibi bunların tam tersi tecrübeler de sahip olabilirler. Önemli olan bunları doğru, tutarlı, başarılı durumlara dönüştürebilmektir. Dinimiz de bu yeteneğe sahip kişiler olmamızı ister. Güvenilir olmanın esas şartlarından biri de, kişinin her konuda doğru olması, yalandan şiddetle kaçınmasıdır. İnsanları doğru söylemekten alıkoyan nedenler ne olursa olsun doğruluğa sarılmaları gerekir.

Bu bilgi, aşağıdaki ayetlerden hangisini açıklama niteliğinde değildir?

- A) "İyi ve güzel işlerde yarışın..." (Bakara suresi, 148. ayet)
- B) "İnsan kendi yaratılışını unutarak bize örnek getirmeye kalkışıyor ve 'Şu çürümüş kemikleri kim diriltecek?' diyor." (Yasin suresi, 78. ayet)
- C) "Güzel düşünüp güzel işler yapın. Çünkü Allah, güzel davrananları sever." (Bakara suresi, 195. ayet)
- D) "... Kendiniz için (geleceğe hazırlık olarak) güzel davranışlar takdim edin." (Bakara suresi, 223. ayet)
- E) "... Ona ancak güzel sözler ulaşır. Onları da Allah'a salih amelleri ulaştırır..." (Fatır suresi, 10. ayet)

36. • Mahşer
• Kıyamet
• Ba's
• Sur

Ahret hayatı ile ilgili aşağıdaki tanımlardan hangisinin yukarıda karşılığı yoktur?

- A) İnsanların öldükten sonra yeniden dirilmesi
- B) Sevap ve günahların tartılması
- C) Tüm insanların yeniden dirildikten sonra bir meydana toplanmaları
- D) Her şeyin bir sonunun olması
- E) İsrail adlı meleğin üflemesiyle kıyametin başlaması

37. Kureyş kabilesinden asil bir kadın hırsızlık yapar. Kadını affetmesi için Kureyşliler Hz. Muhammed'e gelirler. Hz. Muhammed ise onlara "Allah'a yemin ederim ki kızım Fatma bile olsa onun da cezasını yine verirdim." demiştir.

Yukarıdaki parçada aşağıdaki değerlerden hangisine vurgu yapılmamıştır?

- A) Hak B) Adalet C) Eşitlik
D) Doğruluk E) Hoşgörü

38. Hz. Muhammed bir gün yanındakilere, "Birinizin kapısının önünden bir ırmak geçse ve o kimse de orada günde beş kere yıkansa bedeninde hiç kir kalır mı?" diye sorar. Onlar da "Kalmaz ey Muhammed!" diye cevap verince Hz. Muhammed, "İşte beş vakit namaz da bunun gibidir. Allah, namaz sayesinde günahları siler ve temizler." buyurmuştur.

İbadetin önemine dikkat çeken yukarıdaki paragrafın sadeleşmiş hali aşağıdakilerden hangisidir?

- A) İbadet, insanın Allah'a olan inancını pekiştirir.
- B) İbadet, insanın Allah'a olan sevgisini artırır.
- C) İbadet, insanın ahlakını güzelleştirir.
- D) İbadet, insanın kötü duygularını yok eder.
- E) İbadet, insanı günah işlemekten alıkoyar.

39. Aşağıdaki ayet meallerinin hangisinde insanın yaratılış gayesi belirtilmiştir?

- A) "Ben cinleri ve insanları ancak bana ibadet etsinler diye yarattım." (Zariyat suresi, 56. ayet)
- B) "Allah'ın göklerde ve yerdeki nice varlık ve imkanları sizin emrinize verdiğini, nimetlerini açık ve gizli olarak size bolca ihsan ettiğini görmediniz mi?" (Lokman suresi, 20. ayet)
- C) "Biz, hakikaten insanoğlunu şan ve şeref sahibi kıldık. Onları çeşitli vasıtalar ile karada ve denizde taşıdık. Kendilerine güzel güzel rızıklar verdik. Yine onları, yarattıklarımızın birçoğundan üstün kıldık." (İsra suresi, 70. ayet)
- D) "Sen yüzünü Hanif olarak dine, Allah insanları hangi fıtrat üzerine yaratmış ise ona çevir. Allah'ın yaratışında değişme yoktur. İşte dosdoğru din budur, fakat insanların çoğu bilmezler." (Rum suresi, 30. ayet)
- E) "Sizi karada ve denizde yürüten Allah'tır. Gemi içindekileri güzel bir rüzgârla götürürken yolcular neşelenirler; bir fırtına çıkıp da onları her taraftan dalgaları sardığı ve çepeçevre kuşatıldıkları anda ise Allah'ın dinine sarılarak 'Bizi bu tehlikeden kurtarırsan ant olsun ki şükredenlerden oluruz!' diye ona yalvarırlar." (Yunus suresi, 22. ayet)

- 40.** Sünnet, Kur'an-ı Kerim'in ilk ve en güvenilir tefsiridir. Ayrıca Kur'an-ı Kerim'in indiği dönemin şartlarını bilmek de ayetleri doğru anlama konusunda büyük önem taşır. Kur'an-ı Kerim ayetleri yirmi üç senede belirli olaylar üzerine inmiştir. Yani ayetlerin iniş sebepleri vardır. Bu durum, Kur'an-ı Kerim'in sadece indiği dönemdeki olaylar için geçerli olduğu anlamına gelmez; çünkü Kur'an-ı Kerim getirdiği hükümler ile her çağa seslenen bir kitaptır.

Bu parçanın konusu aşağıdakilerden hangisidir?

- A) Kur'an-ı Kerim'in doğru anlaşılması
- B) Kur'an-ı Kerim'in tefsir çalışmalarında dikkat edilmesi gereken kurallar
- C) Kur'an-ı Kerim'in evrenselliği
- D) Kur'an-ı Kerim'in doğru okunması
- E) Kur'an-ı Kerim ile ilişkili bilim dalları

SOSYAL BİLİMLER - II TESTİ BİTTİ
MATEMATİK TESTİNE GEÇİNİZ.

Bu bölümde Matematik (1-28), Geometri (29-40) olmak üzere toplam 40 soru vardır.

Bu bölümdeki sorularla ilgili yanıtlarınızı, yanıt kâğıdınızdaki "Matematik" bölümüne işaretleyiniz.

1. $i = \sqrt{-1}$ olmak üzere,

$$(1+i^{96}) \cdot (1+i^{-27}) \cdot (1+i^{38})$$

işleminin sonucu kaçtır?

- A) i B) 1 C) 0 D) -1 E) $-i$

2. $x^2 + ax + b = 0$ denkleminin bir kökü 3 ,
 $x^2 + px + k = 0$ denkleminin bir kökü -4 tür.

Bu denklemlerin diğer kökleri birbirine eşit olduğuna göre, $\frac{k}{b}$ oranı kaçtır?

- A) $-\frac{4}{3}$ B) $-\frac{3}{2}$ C) -3 D) $-\frac{2}{3}$ E) $-\frac{3}{4}$

3. $P(x)$ ve $Q(x)$ polinomları için,

- p : " $P(x + 1)$ polinomunun başkatsayısı 4 "tür.
 - q : " $Q(x - 1)$ polinomunun başkatsayısı -5 "tir.
 - r : " $P(x + 1) \cdot Q(x - 1)$ in başkatsayısı -20 "dir.
- önergeleri veriliyor.

Buna göre,

I. $(p \wedge q) \Rightarrow r$

II. $r \Rightarrow (p \vee q)$

III. $r \Rightarrow (p \wedge q)$

önergelerinden hangileri kesinlikle doğrudur?

- A) Yalnız I B) Yalnız II C) I ve II
D) II ve III E) I, II ve III

4. $P(x)$ ve $Q(x)$ birer polinom olmak üzere,

- $\text{der}(P^2(x)) < 4$
- $\text{der}(P(x) \cdot Q(x + 1) \cdot Q(2x - 3)) = 8$

olarak veriliyor.

Buna göre,

$$\text{der}(Q(x)) + \frac{P(7) + 4P(-2)}{P(2)}$$

ifadesinin değeri kaçtır?

- A) 4 B) 6 C) 7 D) 8 E) 9

5. $A = \{1, 2, 3\}$ ve $B = \{4, 5, 6, 7\}$ olmak üzere,

Her $x \in A$ için

$$f(x) \leq 8 - x$$

eşitsizliğini sağlayan kaç tane

$$f: A \rightarrow B$$

fonksiyonu tanımlanabilir?

- A) 20 B) 12 C) 18 D) 24 E) 6

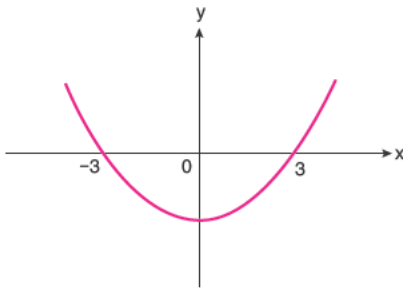
6. $0 < x < 5$ olmak üzere,

$$m = \sqrt{x+5} - \sqrt{20x} + \frac{x}{\sqrt{x}}$$

olduğuna göre, $m^4 + m^2 + 1$ toplamı kaçtır?

- A) 18 B) 22 C) 24 D) 31 E) 32

7. Dik koordinat düzleminde ikinci dereceden bir $f(x)$ polinom fonksiyonunun grafiği şekilde verilmiştir.

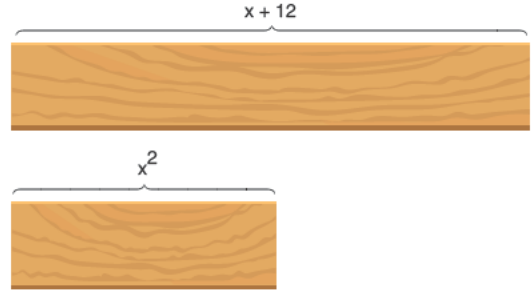


Buna göre,

- I. $f(-1) < f(3) < f(-5)$
 II. $f(x+1)$ tek fonksiyondur.
 III. $x \in (0,3)$ için $x > f(x)$ tir.
 ifadelerinden hangileri kesinlikle doğrudur?

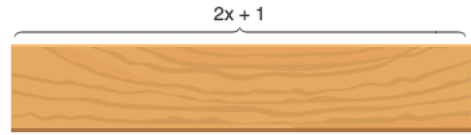
- A) Yalnız I B) Yalnız II C) I ve II
 D) I ve III E) Yalnız III

8. Bir tahta parçası



biçiminde uzunlukları farklı iki parçaya ayrılıyor.

Buna göre;



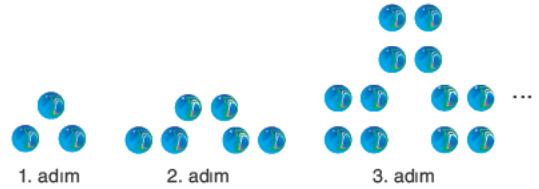
tahta parçasının boyu,

- I. 8
 II. 9,2
 III. 5,1

sayılarından hangileri olabilir?

- A) Yalnız I B) Yalnız II C) I ve II
 D) II ve III E) I ve III

- 9.



Tuğçe diziler konusunu daha iyi anlamak için boncuklarla bir örüntü oluşturuyor.

$$(a_n) = (n. \text{ adımdaki boncuk sayısı})$$

Buna göre,

- I. (a_n) ortak çarpanı 2 olan bir geometrik dizidir.
 II. $a_6 = 96$
 III. (a_n) ortak farkı 4 olan bir aritmetik dizidir.
 ifadelerinden hangileri doğrudur?

- A) I ve II B) II ve III C) Yalnız I
 D) Yalnız II E) Yalnız III

10. $f(x) = x^2 - 4x + m + 2$
 $g(x) = -x^2 + 2x + 2m - 2$

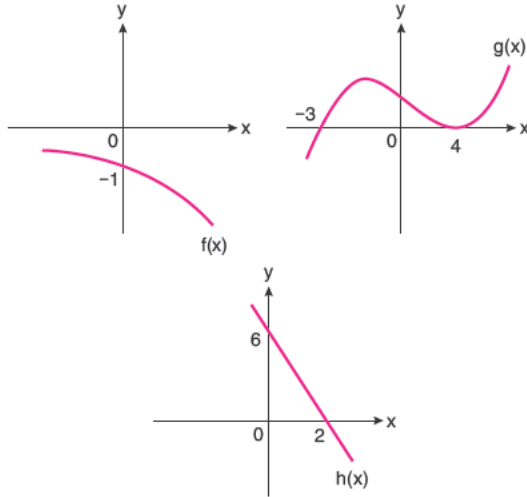
parabollerini veriliyor.

$f(x)$ in tepe noktasının x eksenine uzaklığı $g(x)$ in tepe noktasının x eksenine olan uzaklığından daha fazladır.

Buna göre, m tam sayısının alabileceği değerler toplamı kaçtır?

- A) -2 B) -1 C) 0 D) 3 E) 1

11.



Şekilde $f(x)$, $g(x)$ ve $h(x)$ fonksiyonlarının grafikleri veriliyor.

Buna göre,

$$\frac{f(x) \cdot g(x)}{h(x)} \leq 0$$

eşitsizliğin çözüm kümesindeki farklı x tam sayılarının toplamı kaçtır?

- A) -3 B) -1 C) 0 D) 2 E) 4

12. Mete, "Benim çantamda 3 kırmızı, 2 yeşil ve 1 tanesi mavi olmak üzere 6 tane kalem vardır."

Beyza, "Benim çantamda sadece 1 tane kırmızı kalem vardır."

Bu kişilerden Mete kalemlerden rastgele 1 tanesini alıp Beyza'nın çantasındaki kalemlerin yanına atıyor.

Ardından her ikisi de rastgele birer kalem çekiyorlar.

Buna göre, hem Mete'nin hem de Beyza'nın çektikleri kalemlerin ikisinin de kırmızı renkli olma olasılığı kaçtır?

- A) $\frac{1}{20}$ B) $\frac{3}{8}$ C) $\frac{7}{20}$ D) $\frac{3}{5}$ E) $\frac{2}{3}$

13. Her x gerçekte sayı için,

x sayısı

$x = (x + 2)(x^2 - 1)$

biçiminde tanımlanıyor.

Buna göre,

$x + 1$

$x - 1$

ifadesinin eşiti aşağıdakilerden hangisidir?

- A) $\frac{x^2 + 3}{x + 1}$ B) $\frac{x^2 + 2}{x^2 - x - 2}$
 C) $\frac{x^2 + 5x + 6}{x^2 - x - 2}$ D) $\frac{x^2 + 5x + 6}{x^2 - x + 3}$
 E) $\frac{x^2 + 3x}{x^2 + 2}$

14.



Aslı, 7 basamaklı bir merdiveni çıkarken her adımda 1 veya 2 basamak yukarı çıkabilmektedir.

Buna göre, Aslı merdivenin en üst basamağına kaç farklı şekilde çıkabilir?

- A) 18 B) 20 C) 21 D) 22 E) 27

$$15. f(x) = \begin{cases} 4x+3 & , x \leq 0 \\ mx^3+n & , 0 < x < 4 \\ 51+20x & , x \geq 4 \end{cases}$$

biçiminde tanımlı $f(x)$ fonksiyonu veriliyor.

$f(x)$ fonksiyonu \mathbb{R} de sürekli olduğuna göre,

$$\lim_{x \rightarrow 2} \frac{f^3(x) - 8}{f(x) - 2}$$

limitinin değeri kaçtır?

- A) 307 B) 380 C) 400 D) 403 E) 410

16. Gerçek sayılar kümesinde tanımlı f fonksiyonu her x için,

$$1 \leq f(x) \leq 4$$

eşitsizliğini sağlıyor.

Buna göre,

I. $\lim_{x \rightarrow 2} f(x) - |f(x)|$ vardır.

II. $\lim_{x \rightarrow 1} 2f^2(x) + 1$ vardır.

III. $\lim_{x \rightarrow 4} \frac{|f(x)|}{f(x)}$ vardır.

ifadelerinden hangileri her zaman doğrudur?

- A) Yalnız I B) Yalnız II C) I ve II
D) II ve III E) I ve III

17. $x^{\log_3 x} = 243 \cdot x$

denkleminin x_1 ve x_2 köklerinin çarpımı kaçtır?

- A) $\frac{1}{4}$ B) $\frac{1}{3}$ C) 9 D) 3 E) 27

18. (a_n) bir aritmetik dizidir.

Buna göre,

$$\frac{a_9 + a_{13} - 2a_5}{a_{17} - a_{15}}$$

ifadesinin değeri kaçtır?

- A) 2 B) 3 C) 6 D) 8 E) 4

19. $\lim_{x \rightarrow 1} \frac{12\sqrt{x} - 1}{1 - 8\sqrt{x}}$

limitinin değeri kaçtır?

- A) $-\frac{1}{2}$ B) $\frac{1}{3}$ C) $\frac{2}{3}$ D) $-\frac{1}{4}$ E) $-\frac{2}{3}$

20. x ve y pozitif gerçel sayı,

$$\ln(\ln x) - \ln(\ln y) = 3$$

$$x = y^m$$

olduğuna göre, m aşağıdakilerden hangisidir?

- A) $\frac{1}{e^2}$ B) e^2 C) e^3 D) e^4 E) $\frac{1}{e}$

21. $f(x) = x^3 - 2x^2 - 2x + 5$

fonksiyonu veriliyor.

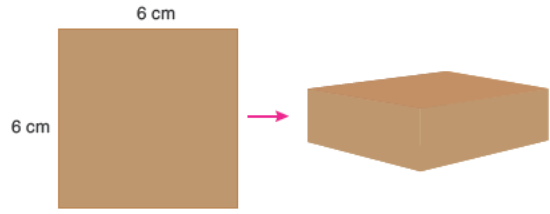
$f(x)$ in birinci türevi $f'(x)$ olmak üzere,

$$f'(x) \leq x$$

eşitsizliğini sağlayan kaç farklı x tam sayı değeri vardır?

- A) 1 B) 4 C) 5 D) 2 E) 3

22.

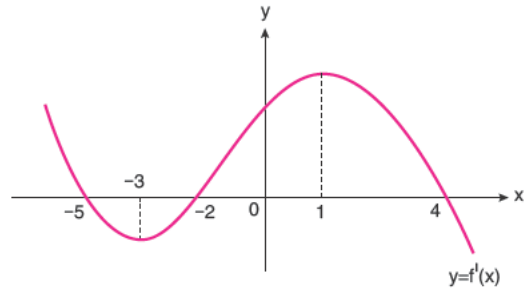


Bir kenar uzunluğu 6 cm olan kare şeklindeki karton, köşelerinden eşit kareler kesilip çıkarıldıktan sonra üstü açık dikdörtgenler prizması şeklinde kutu yapılmak isteniyor.

Buna göre, kutunun hacmi en çok kaç cm^3 olur?

- A) 48 B) 42 C) 36 D) 24 E) 16

23.



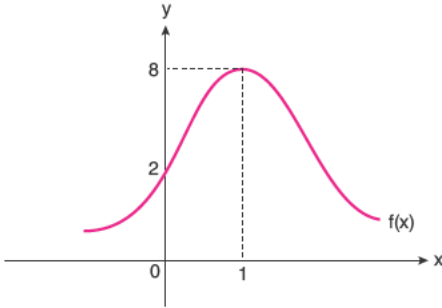
Şekilde $f'(x)$ fonksiyonunun grafiği verilmiştir.

Buna göre, $f(x)$ için aşağıdakilerden hangisi yanlıştır?

- A) $x = -5$ te yerel maksimumu vardır.
 B) $x = -2$ de yerel minimumu vardır.
 C) $(-\infty, -3)$ de azalandır.
 D) $f(2) < f(3)$ tür.
 E) $(-2, 4)$ de artandır.

24. $\int e^{3x} \cdot e^{4-3x} dx$ integralinin eđiti nedir?
 A) $e^4 + c$ B) $e^4x + c$ C) $ex + c$
 D) $e^2x + c$ E) $e^2 + c$

25.



Şekilde $y = f(x)$ fonksiyonunun grafiđi verilmiřtir.

$$F(x) = \int_{v(x)}^{u(x)} f(t) dt \text{ ise}$$

$$F'(x) = (u(x))' \cdot f(u(x)) - (v(x))' \cdot f(v(x))$$

olmak üzere,

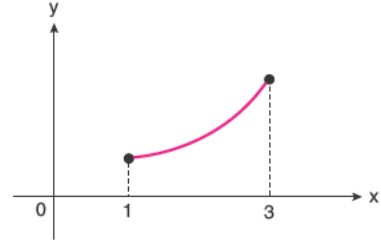
$$h(x) = x^2 + \int_0^x f(t) dt$$

olduđuna göre, $h(x)$ in $x = 1$ noktasındaki teđe-
 tinin eđimini kaçıtır?

- A) $\frac{1}{3}$ B) 8 C) $\frac{2}{3}$ D) 6 E) 10

26. $f: [1,3] \rightarrow [3,11]$

$$f(x) = x^2 + 2$$



$[1,3]$ aralıđı, eđit uzunlukta iki alt aralıđa bölünüp bu alt aralıkların sađ uçları x_1 ve x_2 olarak iřaretleniyor. Daha sonra her bir alt aralıđı taban kabul eden ve yükseklikleri sırasıyla $f(x_1)$ ve $f(x_2)$ olan iki dikdörtgen çiziliyor.

Buna göre, bu dikdörtgenlerin alanları toplamı kaç birim karedir?

- A) 8 B) 10 C) 13 D) 14 E) 17

27. ABC üçgeninde $m(\widehat{A}) = 90^\circ$ ve ABC üçgeninin kenarları sırasıyla a, b ve c dir.

Buna göre,

$$\frac{c \cdot \cot \widehat{C}}{a \cdot \sin B}$$

iřleminin deđeri ařađıdakilerden hangisidir?

- A) 1 B) b C) c D) $\frac{a}{b}$ E) $\frac{b}{c}$

28. $2\sin 3x \cdot \cos x - \sin 4x$

iřleminin sonucu ařađıdakilerden hangisidir?

- A) $\sin x$ B) $\cos 2x$ C) $\sin 2x$
 D) $\cos x$ E) $\sin 4x$

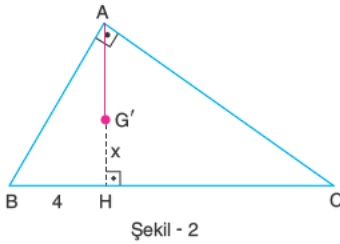
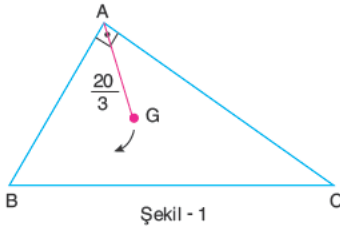
29. Aşağıdaki verilere uygun bir geometrik şekil çiziniz.

- Bir ABC üçgeni çiziniz.
- $m(\widehat{ACD}) = 27^\circ$ olacak biçimde $D \in [AB]$ noktası alınız.
- $[ED] \perp [DC]$ olacak biçimde $E \in [AC]$ noktası alınız.
- $|EC| = 2|AD|$ ve $|BC| = |DC|$ dir.

Yukarıdaki verilere göre, $m(\widehat{DCB})$ kaç derecedir?

- A) 12 B) 15 C) 18 D) 21 E) 24

30. G noktası, ABC dik üçgeninin ağırlık merkezi olmak üzere Şekil - 1'deki [AG] çubuğu, A köşesi etrafında ok yönünde AH yüksekliği üzerine gelene kadar döndürülerek Şekil - 2 elde ediliyor.

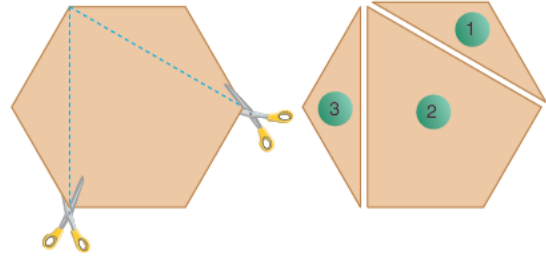


$|AG| = \frac{20}{3}$ cm, $|BH| = 4$ cm, $|G'H| = x$ cm

Yukarıdaki verilere göre, x kaç cm dir?

- A) $\frac{4}{3}$ B) $\frac{2}{3}$ C) 1 D) $\frac{3}{2}$ E) 2

31.



Şekildeki düzgün altıgen biçimindeki kağıt, iki köşegeni boyunca kesilerek 3 parçaya ayrılıyor.

1 ve 3 nolu parçaların çevreleri toplamı 2 nolu parçanın çevresinden 12 cm fazla olduğuna göre, düzgün altıgenin alanı kaç cm^2 dir?

- A) $36\sqrt{3}$ B) $42\sqrt{3}$ C) $48\sqrt{3}$
D) $54\sqrt{3}$ E) $60\sqrt{3}$

32.

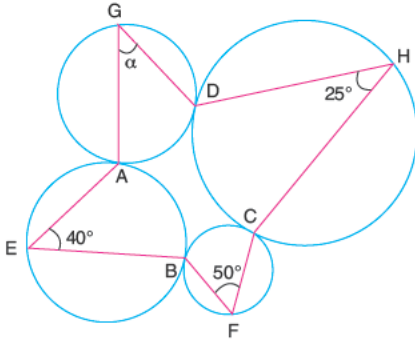


Eda, dikdörtgen biçimindeki resim çerçevelerini bir masanın üzerine şekildeki gibi yerleştiriyor.

Verilen açı değerliğine göre, α açısının ölçüsü kaç derecedir?

- A) 38 B) 42 C) 58 D) 60 E) 62

33.



Şekildeki dört çember birbirine A, B, C ve D noktalarında teğet

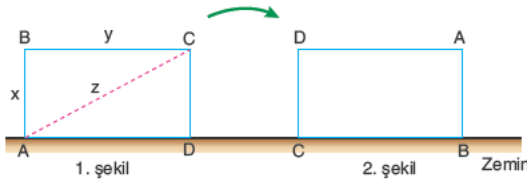
$$m(\widehat{AEB}) = 40^\circ, m(\widehat{BFC}) = 50^\circ$$

$$m(\widehat{DHC}) = 25^\circ, m(\widehat{AGD}) = \alpha$$

Yukarıdaki verilere göre, α açısı kaç derecedir?

- A) 60 B) 65 C) 70 D) 75 E) 80

34.



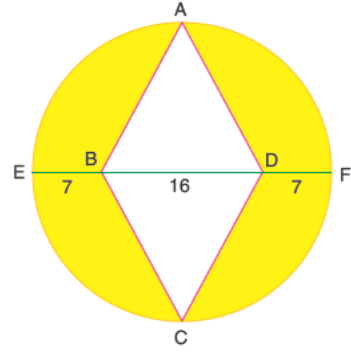
Dikdörtgen şeklindeki blok köşeleri üzerinde devrilererek ok yönünde hareket ediyor.

$$|AB| = x \text{ cm}, |BC| = y \text{ cm}, |AC| = z \text{ cm}$$

Bu blok ilk kez 2. şekildeki hâline geldiğinde A köşesinin aldığı yol kaç cm dir?

- A) $\frac{(x^2 + y^2)\pi}{4}$ B) $\frac{(x^2 + z^2)\pi}{2}$
 C) $\frac{(y^2 + z^2)\pi}{2}$ D) $\frac{(x^2 + z^2)\pi}{4}$
 E) $\frac{(y^2 + z^2)\pi}{4}$

35.



[EF] çaplı dairenin içine ABCD eşkenar dörtgeni çizilmiştir.

$$|EB| = |DF| = 7 \text{ cm}, |BD| = 16 \text{ cm}$$

Yukarıdaki verilere göre, taralı alan kaç cm^2 dir?

- A) $289\pi - 120$ B) $225\pi - 120$
 C) $225\pi - 240$ D) $289\pi - 240$
 E) $225\pi - 180$

36.

I. A(3,-2) noktasından geçen ve eğimi 4 olan doğrunun denklemi $y - 4x + 14 = 0$ dir.

II. A(4,-1) ve B(-3,6) noktalarından geçen doğrunun eğim açısı 135° dir.

III. $\begin{cases} x = 2k - 3 \\ y = 4 - 3k \end{cases}$ parametrik denklemi ile verilen doğru y eksenini (0,-1) noktasından keser.

ifadelerinden hangileri doğrudur?

- A) Yalnız I B) Yalnız II C) I ve II
 D) II ve III E) I, II ve III

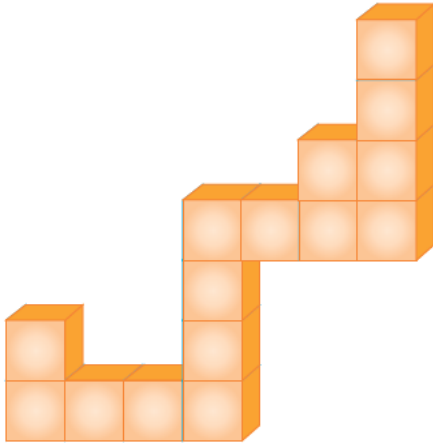
37. $x + y - 10 = 0$

$x - y + 2 = 0$

doğruları ile x eksenini arasında kalan bölgenin alanı kaç br^2 dir?

- A) 36 B) 24 C) 20 D) 16 E) 12

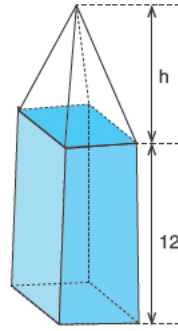
38.



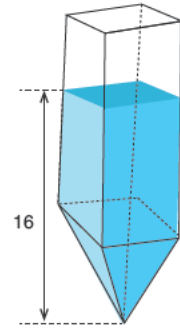
Birim küplerden oluşan yukarıdaki cismin tüm yüzey alanı kaç birimkaredir?

- A) 52 B) 54 C) 56 D) 58 E) 60

39.



Şekil - I



Şekil - II

Yüksekliği 12 cm ve tamamı su ile dolu olan bir dik kare prizma ile aynı tabanlı ve yüksekliği h olan boş bir dik piramit Şekil - I deki gibi birleştirilmiştir.

Bu cisim Şekil - II'deki gibi ters çevrildiğinde cismin içindeki suyun yüksekliği 16 cm olduğuna göre, h kaç cm dir?

- A) 10 B) 9 C) 8 D) 6 E) 4

40. Analitik düzlemde verilen,

$x^2 + y^2 - 8x + 10y + 5 = 0$

çemberinin merkezinin koordinatları ve yarıçap uzunluğu aşağıdakilerden hangisidir?

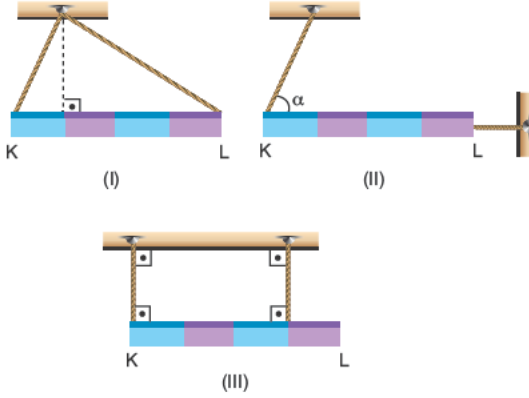
- A) $M(-4,5)$ B) $M(4,-5)$ C) $M(-4,5)$
 $r = 6$ $r = 6$ $r = 12$
D) $M(4,-5)$ D) $M(8,-10)$
 $r = 12$ $r = 6$

MATEMATİK TESTİ BİTTİ.
FEN BİLİMLERİ TESTİNE GEÇİNİZ.

Bu bölümde Fizik (1-14), Kimya (15-27), Biyoloji (28-40) olmak üzere toplam 40 soru vardır.

Bu bölümdeki sorularla ilgili yanıtınızı, yanıt kâğıdınızdaki "Fen Bilimleri" bölümüne işaretleyiniz.

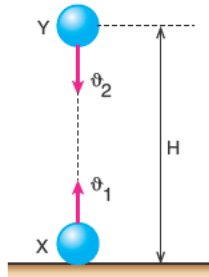
1. G ağırlığındaki eşit bölmeli türdeş KL çubukları belirtilen konumlardan serbest bırakılırlar.



Buna göre, KL çubukları I, II ve III sistemlerinin hangilerinde belirtilen şekilde dengede kalabilir?

- A) Yalnız I B) Yalnız III C) I ve III
D) I ve II E) II ve III

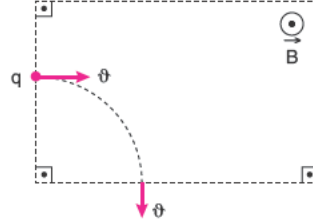
2. Sürtünmelerin önemsenmediği şekildeki sistemde X cismi yerden ϑ_1 hızıyla düşey yukarı atıldığı anda Y cismi de ϑ_2 hızıyla düşey aşağı fırlatılıyor.



Buna göre, cisimlerin karşılaşma süresi aşağıdaki seçeneklerin hangisinde doğru verilmiştir?

- A) $t = \frac{H}{|\vartheta_1 - \vartheta_2|}$ B) $t = \frac{H}{\vartheta_1 + \vartheta_2}$
C) $t = \frac{2\vartheta_1 \vartheta_2}{H}$ D) $t = \frac{h}{2\vartheta_1 + \vartheta_2}$
E) $t = \frac{H}{\vartheta_1 + 2\vartheta_2}$

3. Sayfa düzlemine dik düzgün manyetik alana gönderilen yüklü bir tanecik, manyetik kuvvetin etkisiyle alan içinde şekildeki gibi çembersel bir yörünge izliyor.



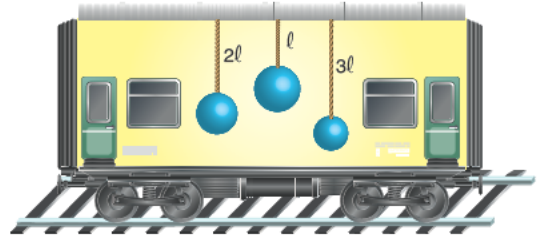
Buna göre, taneciğin;

- I. m, kütlesi
II. q, yükü
III. ϑ , çizgisel hızı

niceliklerinden hangileri tek başına artırılırsa, izlediği yörüngenin yarıçapı küçülür?

- A) Yalnız I B) Yalnız II C) I ve III
D) II ve III E) I, II ve III

4. Tren vagonunun tavanına bağlı iplerde 2m, 3m ve m kütleli cisimler asılmıştır.



Buna göre, tren viraja girdiğinde iplerin düşey doğrultudan sapma miktarları α_1 , α_2 ve α_3 arasındaki büyüklük ilişkisi aşağıdakilerden hangisidir?

- A) $\alpha_1 = \alpha_2 = \alpha_3$ B) $\alpha_1 < \alpha_2 < \alpha_3$
C) $\alpha_3 < \alpha_2 < \alpha_1$ D) $\alpha_2 < \alpha_1 < \alpha_3$
E) $\alpha_3 < \alpha_1 < \alpha_2$

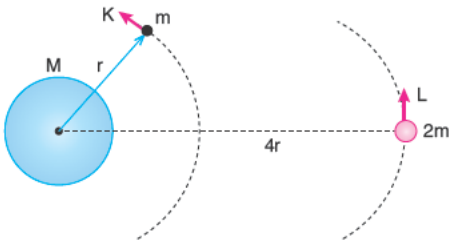
AYT/Fen Bilimleri

5. Sürtünmelerin önemsenmediği sistemde, şekildeki sabit hızla ok yönünde hareket etmekte olan asansörün içindeki basit sarkacın periyodu T_b , yaylı sarkacın periyodu T_{yay} dir.



Buna göre, asansör ok yönünde sabit ivmeyle yavaşladığında T_b ve T_{yay} için ne söylenebilir?

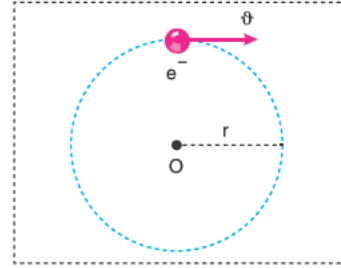
- A) T_b azalır T_{yay} değişmez.
 B) T_b artar, T_{yay} değişmez.
 C) T_b değişmez, T_{yay} azalır.
 D) T_b ve T_{yay} artar.
 E) T_b ve T_{yay} azalır.
6. M kütleli gezegen çevresinde sırasıyla r ve 4r yarıçaplı yörüngelerde dönmekte olan K ve L uydularının bağlanma enerjileri sırasıyla E_K ve E_L dir.



Buna göre, $\frac{E_K}{E_L}$ oranı kaçtır?

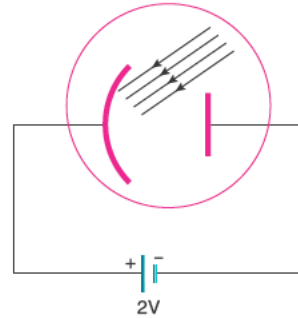
- A) 8 B) 4 C) 2 D) $\frac{1}{4}$ E) $\frac{1}{8}$

7. Şekilde düzgün manyetik alan içerisine θ hızıyla fırlatılan elektron, şekildeki r yarıçaplı yörüngeyi izlemektedir.



Buna göre, açısal momentum yönü ve şiddetini e^- , B, r cinsinden değeri aşağıdakilerden hangisidir?

- A) B ile aynı yönde, $e.B.r^2$
 B) B ile zıt yönde, $e.B.r^2$
 C) B ile aynı yönde, $e.B.r$
 D) B ile zıt yönde, $e^2.B.r$
 E) B ile aynı yönde, $e.B^2.r$
8. Eşik enerjisi 5eV olan bir fotosele 2eV enerjili bir üreteç şekildeki gibi bağlanmıştır. Fotosel yüzeyine 12eV enerjili fotonlar gönderildiğinde katottan sökülen fotoelektronların maksimum kinetik enerjisi E_1 , üreteç ters bağlandığında ise E_2 olmaktadır.



Buna göre, $\frac{E_1}{E_2}$ oranı kaçtır?

- A) $\frac{2}{9}$ B) $\frac{4}{9}$ C) $\frac{5}{9}$ D) $\frac{9}{5}$ E) $\frac{9}{4}$

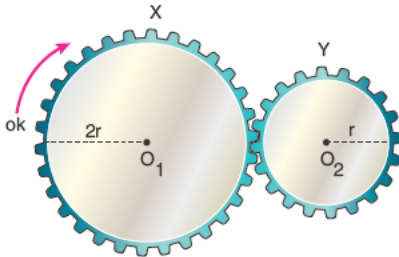
9. Özel bir görelilik kuramına göre,

- I. Fizik yasaları tüm eylemsiz referans sistemlerinde aynıdır.
- II. Işık hızı tüm eylemsiz referans sistemlerinde sabittir.
- III. Maddelerin durgun kütle enerjileri vardır.

yargılarından hangileri doğrudur?

- A) Yalnız I B) Yalnız III C) I ve II
D) II ve III E) I, II ve III

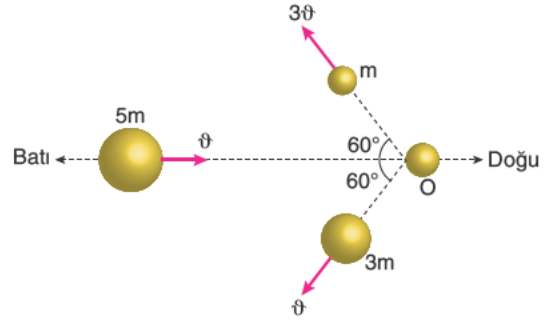
10. Şekilde X ve Y dişlilerinin yarıçapları sırasıyla $2r$ ve r dir. X dişlisi ok yönünde sabit ω açısal hızı ile döndürüldüğünde X ve Y dişlilerin dönme kinetik enerjileri eşit oluyor.



X'in açısal momentumu L_X , Y'nin açısal momentumu L_Y olduğuna göre $\frac{L_X}{L_Y}$ oranı kaçtır?

- A) 4 B) 2 C) 1 D) $\frac{1}{2}$ E) $\frac{1}{4}$

11. $5m$ kütleli bir cisim ϑ sabit hızıyla şekildeki gibi hareket etmekteyken O noktasında bir iç patlama sonucu 3 parçaya ayrılıyor. Aynı düzlem üzerinde kalan üç parçanın ikisi şekilde gösterildiği gibi hareket ediyor.



Buna göre, üçüncü parça hangi yönde ve hangi hızla hareket eder?

- A) Doğu yönünde, ϑ
B) Doğu yönünde, 4ϑ
C) Doğu yönünde, 8ϑ
D) Batı yönünde, 6ϑ
E) Batı yönünde, 8ϑ

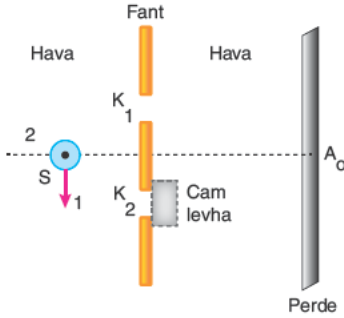
12. Compton saçılması olayında,

- I. Enerji korunur.
- II. Foton soğrulmaz.
- III. Saçılan fotonun enerjisi, saçılan elektronun enerjisine eşittir.

yargılarından hangileri kesinlikle doğrudur?

- A) Yalnız I B) Yalnız II C) Yalnız III
D) I ve II E) II ve III

13. Çift yarıklı yapılan girişim deneyinde merkezi aydınlık saçak A_0 noktasında oluşuyor.



K_2 yarığının önüne ince bir cam levha konulunca merkezi aydınlık saçığın yerinin değişmesi için;

- S noktasal ışık kaynağı 1 yönünde kaydırılmaktadır.
- S noktasal ışık kaynağı 2 yönünde kaydırılmaktadır.
- Gelen ışığın dalga boyu azaltılmalıdır.

işlemlerinden hangileri tek başına yapılabilir?

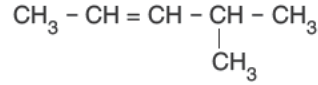
- A) Yalnız I B) Yalnız II C) I ve II
D) I ve III E) II ve III

14. I. SONAR
II. Ultrason
III. Röntgen

Yukarıdaki görüntüleme teknolojilerinden hangilerinde ses dalgalarından yararlanır?

- A) Yalnız II B) I ve II C) I ve III
D) II ve III E) I, II ve III

15. Yapı formülü,



olan organik bileşik ile ilgili aşağıdaki yargılardan hangisi yanlıştır?

- A) Olefinler sınıfından bir hidrokarbondur.
B) Sistemik adı 4-metil-2-pentendir.
C) Cis-trans izomerliği göstermez.
D) Bromlu suyun rengini giderir.
E) Sikloheksan ile yapı izomeridir.

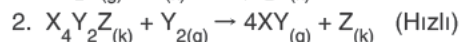
16. Molekül şekli düzgün dörtyüzlü olan ve molekülünde beş tane atom içeren bir bileşik ile ilgili;

- VSEPR gösterimi AX_4 'tür.
- Apolar yapılıdır.

III. Merkez atom sp^3 hibritleşmesine uğramıştır.
yargılarından hangileri kesinlikle doğrudur?

- A) Yalnız I B) Yalnız II C) I ve II
D) I ve III E) II ve III

17. 1. $2X_2Y_{(g)} + Z_{(k)} \rightarrow X_4Y_2Z_{(k)}$ (Yavaş)



Mekanizması yukarıda verilen tepkime ilgili ilgili,

- $X_4Y_2Z_{(k)}$ ara üründür.

- $Z_{(k)}$ katalizördür.

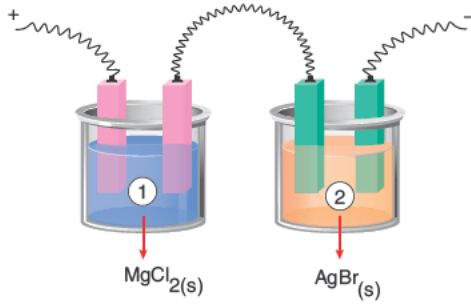
III. Tepkime derecesi 3'tür.

IV. Tepkimenin hız bağıntısı, $r = k.[X_2Y]^2$ dir.

yargılarından hangileri yanlıştır?

- A) Yalnız I B) Yalnız III C) I ve II
D) II ve III E) III ve IV

18.

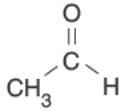


Yukarıda belirtilen seri bağlı ve özdeş ① ve ② elektroliz kaplarından bir süre akım geçiriliyor.

① kabında 4,8 gram Mg metali toplandığına göre, ② kabında toplanan Ag metali kaç gram olur? (Mg: 24, Ag: 108)

- A) 1,08 B) 2,16 C) 4,32 D) 43,2 E) 51,2

19. Yapı formülü,



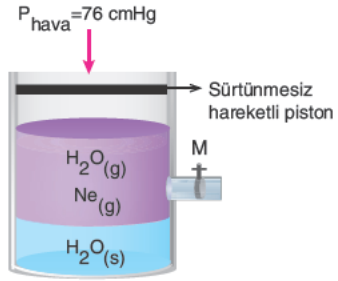
şeklinde olan organik bileşik ile ilgili,

- I. Asetaldehit olarak bilinir.
- II. Polar yapılıdır.
- III. Amonyaklı AgNO_3 çözeltisi ile tepkime vererek gümüş aynası oluşturur.

yargılarından hangileri doğrudur?

- A) Yalnız I B) Yalnız III C) ve II
D) II ve III E) I, II ve III

20.



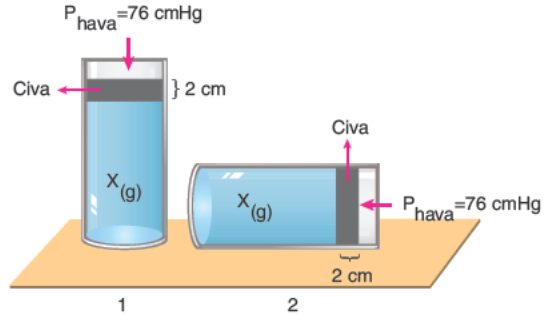
Oda koşullarında bulunan yukarıdaki sistemde piston bir miktar aşağıya doğru bastırılırsa;

- I. $\text{Ne}_{(g)}$ 'nin basıncı artar.
- II. Suyun buhar basıncı değişmez.
- III. $\text{H}_2\text{O}_{(s)}$ molekülü sayısı azalırken $\text{H}_2\text{O}_{(g)}$ molekülü sayısı artar.

yargılarından hangileri doğrudur?

- A) Yalnız I B) Yalnız II C) I ve II
D) I ve III E) I, II ve III

21.



Ağızı civa damlası ile kapatılmış cam tüp içerisindeki X gazı yukarıdaki 1 şeklinde görüldüğü gibidir.

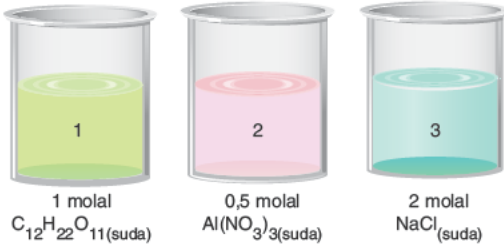
Buna göre, aynı ortamda cam tüp şekil - 2'deki haline getirilirse,

- I. Gazın basıncı 78 cmHg'den 76 cmHg'ye düşer.
- II. Gazın hacmi artar.
- III. Gazın yoğunluğu artar.

yargılarından hangileri doğru olur?

- A) Yalnız I B) I ve II C) I ve III
D) II ve III E) I, II ve III

22.



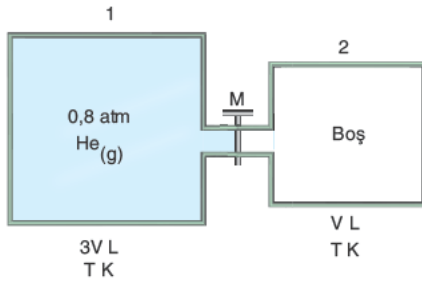
Yukarıdaki sulu çözeltiler ile ilgili,

- I. 2 ve 3 elektrik akımını iletirken 1 iletmez.
- II. Kaynamaya başlama sıcaklıkları arasındaki ilişki $3 > 2 > 1$ 'dir.
- III. Tümünün donmaya başlama sıcaklığı 0°C 'den yüksektir.

yargılarından hangileri doğrudur?

- A) Yalnız I B) I ve II C) I ve III
D) II ve III E) I, II ve III

23.



Yukarıdaki sistemde 1 ve 2 kapları arasında kapalı durumdaki M musluğu açılarak yeterli bir süre bekleniyor.

Buna göre,

- I. Sistemin son basıncı $0,6 \text{ atm}$ olur.
- II. 1 şeklinde belirtilen kaptaki gaz yoğunluğu azalır.
- III. M musluğu açıldığında 1 kabından 2 kabına doğru gaz efüzyonu gerçekleşir.

yargılarından hangileri doğrudur?

- A) Yalnız I B) Yalnız II C) I ve II
D) I ve III E) I, II ve III

24. Sabit basınçta gerçekleşen,

1. $\text{CaCO}_{3(k)} \rightarrow \text{CaO}_{(k)} + \text{CO}_{2(g)}$
2. $\text{C}_3\text{H}_{8(g)} + 5\text{O}_{2(g)} \rightarrow 3\text{CO}_{2(g)} + 4\text{H}_2\text{O}_{(s)}$
3. $3\text{C}_{(k)} + 4\text{H}_{2(g)} \rightarrow \text{C}_3\text{H}_{8(g)}$
4. $\text{H}_2\text{O}_{(s)} \rightarrow \text{H}_2\text{O}_{(g)}$
5. $\text{HCl}_{(suda)} + \text{NaOH}_{(suda)} \rightarrow \text{NaCl}_{(suda)} + \text{H}_2\text{O}_{(s)}$

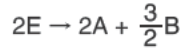
yukarıdaki tepkimelerden hangileri ısı alan tepkimeler arasındadır?

- A) 1 ve 4 B) 2 ve 5 C) 1, 2 ve 3
D) 2, 4 ve 5 E) 3, 4 ve 5

25. Aynı koşullarda ve gaz fazında gerçekleşen,



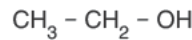
tepkime ve entalpi değişimleri bilindiğine göre, aynı koşullarda gerçekleşen;



tepkimesinin entalpi değişimi ΔH kaç kJ'dür?

- A) -1150 B) -575 C) -250
D) +575 E) +1150

26. Yapı formülü,



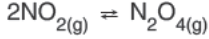
olan bileşik ile ilgili,

- I. Sistematik adı etanoldür.
- II. Dimetil eter ile foksiyonel grup yapı izomeridir.
- III. Apolar yapılıdır.
- IV. Suda, su molekülleri ile aralarında hidrojen bağları oluşturarak çözünür.

yargılarından hangileri doğrudur?

- A) I ve II B) I ve III C) II ve IV
D) I, II ve IV E) I, II, III ve IV

27. t°C'de 1 litrelik kaptaki kurulmuş bulunan,



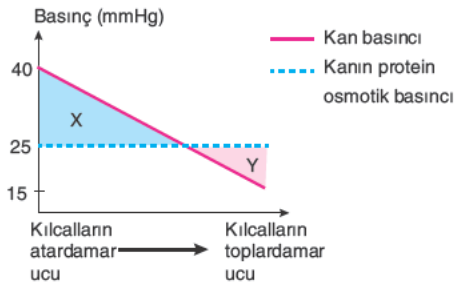
dengeye aynı sıcaklıkta uygulanan;

- I. kaba NO₂ gazı eklemek,
- II. kabın hacmini bir miktar azaltmak,
- III. kaptan N₂O₄ gazı çekmek

hareketlerinden hangileri tek başına dengeyi ürünler yönüne ilerleyecek şekilde bozar?

- A) Yalnız I B) Yalnız III C) I ve II
D) I ve III E) I, II ve III

28. Aşağıdaki grafik doku kılcalında ilerleyen kanın kan basıncı ve protein osmotik basıncında meydana gelen değişimi göstermektedir.



Buna göre,

- I. X bölgesinde kılcal damardaki kanın alyuvar miktarı azalır.
- II. Kan basıncı ile kanın protein osmotik basıncının eşit olduğu kılcal damar bölümünde madde alışverişi en hızlıdır.
- III. Kanın hacmi X bölgesinde azalırken Y bölgesinde artar.

ifadelerinden hangileri doğrudur?

- A) Yalnız I B) Yalnız II C) Yalnız III
D) I ve III E) I, II ve III

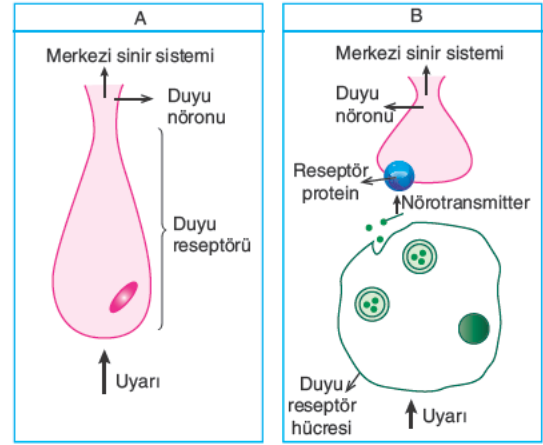
29. Mide çalışmasının düzenlenmesinde,

- I. besinlerin mide duvarına temas etmesi,
- II. çiğneme hareketlerinin başlaması,
- III. gastrin hormonunun salgılanması,
- IV. parasempatik sinir sistemi faaliyetlerinin artması

olaylarından hangileri etkilidir?

- A) I ve II B) I ve III C) II ve IV
D) I, II ve III E) I, II, III ve IV

30. Aşağıdaki şemada iki farklı reseptör çeşidi verilmiştir.



Buna göre,

- I. A'da, duyu nöronu reseptör hücre olarak faaliyet göstermektedir.
- II. B'de, reseptör hücre salgıladığı nörotransmitter maddeler ile duyu nöronunu uyarmaktadır.
- III. Reseptörler dış ortamdaki tüm uyarıları alabilmektedir.
- IV. Reseptörler ile alınan uyarılar duyu nöronlarıyla merkezi sinir sistemine iletilmektedir.

ifadelerinden hangileri söylenebilir?

- A) Yalnız I B) I ve II C) I, II ve III
D) I, II ve IV E) II, III ve IV

31. Sağlıklı bir insanın kanına TSH hormonu enjekte edilirse aşağıda verilen olaylardan hangisi gerçekleşmez?

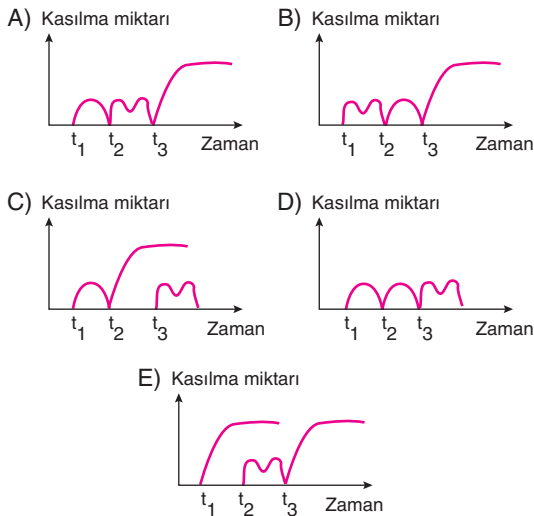
- A) Vücut ısısının artması
- B) Solunum hızının artması
- C) Kalp atışının yavaşlaması
- D) Kan basıncının artması
- E) Hücrelerde oksijen kullanımının artması

32. Dinlenme hâlindeki bir kas lifine,

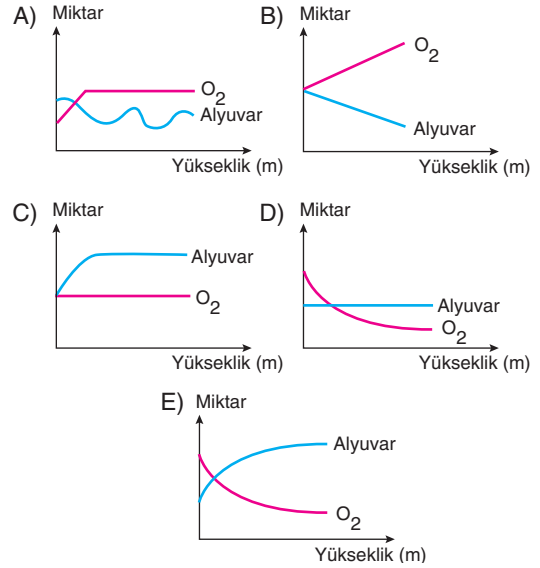
- t_1 anında tek bir uyarı,
- t_2 anında kısa aralıklarla iki uyarı,
- t_3 anında ise kısa aralıklarla birçok uyarı

verilmiştir. Tüm uyarıların eşit değerinde olduğu bilinmektedir.

Buna göre, bu kas lifinin kasılma miktarı - zaman grafiği seçeneklerin hangisinde doğru gösterilmiştir?



33. Deniz seviyesinden yükseklere çıkıldıkça atmosferin oksijen oranı ile sağlıklı bir insanın kanındaki alyuvar miktarının değişimini gösteren grafik aşağıdakilerden hangisinde doğru verilmiştir?



34. Bitkilere ait,

- I. parankima,
- II. meristem,
- III. kollenkima

hücrelerinden hangilerinde CO_2 özümlemesi gerçekleşebilir?

- A) Yalnız I
- B) Yalnız II
- C) Yalnız III
- D) I ve II
- E) II ve III

A

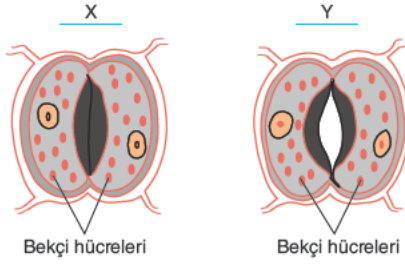
A

A

A

A

35. Aşağıda stoma açıklığına ait iki farklı durum gösterilmiştir.



Stoma bekçi hücrelerinde,

- I. komşu epidermis hücrelerinden bekçi hücrelere su geçişinin hızlanması,
 - II. komşu epidermis hücrelerinden potasyum iyonlarının (K^+) aktif taşıma ile bekçi hücrelere alınması,
 - III. bekçi hücrelerde turgor basıncının artması,
 - IV. bekçi hücrelerde pH'nin artması,
 - V. bekçi hücrelerde osmotik basıncın artması
- olaylarının hangi sıra ile gerçekleşmesi stoma açıklığının X konumundan Y konumuna gelmesine neden olur?

- A) I - III - IV - II - V B) II - I - V - IV - III
C) II - IV - V - I - III D) IV - I - II - V - III
E) IV - V - II - III - I

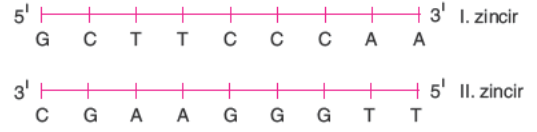
36. Fotosentez tepkimeleri sırasında,

- I. oksijen,
- II. enzim,
- III. karbondioksit,
- IV. su

moleküllerinden hangilerinin miktarında kesinlikle azalma gerçekleşir?

- A) Yalnız I B) Yalnız III C) II ve III
D) III ve IV E) I, II ve IV

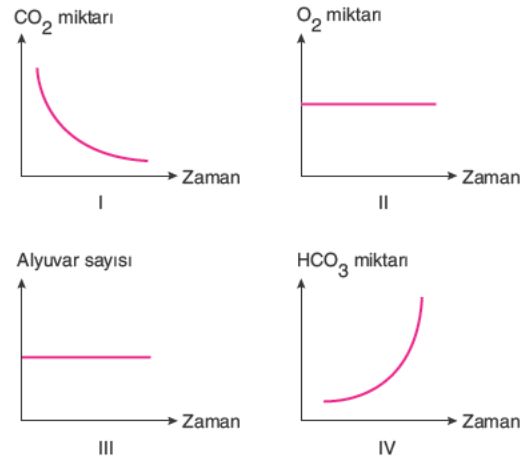
37. Aşağıda DNA'ya ait bir nükleotit dizisi gösterilmiştir.



Verilen DNA'da I. zincirin RNA polimeraz tarafından kalıp zincir olarak kullanılmasıyla gerçekleşen transkripsiyon olayında sentezlenen mRNA molekülünün nükleotit dizisi seçeneklerin hangisinde doğru verilmiştir?

- A) 5' ———— 3'
U U G G A C G G A
- B) 3' ———— 5'
A G C T U A U U G
- C) 5' ———— 3'
U U G G G A A G C
- D) 3' ———— 5'
U A G A A U G C A
- E) 5' ———— 3'
G C A U U A G G A

38. Akciğer kılcallarından geçmekte olan kanın madde miktarında gözlenen değişimlerle ilgili,



grafiklerinden hangileri çizilebilir?

- A) I ve II B) I ve III C) II ve III
D) I, II ve III E) I, II, III ve IV

39. Belirli kalıtsal özelliklere sahip olan bireylerin bu özelliklerinden dolayı diğer bireylere göre yaşama ve üreme olasılıklarının daha yüksek olması durumuna doğal seçilim denir. Doğal seçilim yoluyla meydana gelen değişim süresi adaptasyonu oluşturur.

Aşağıdakilerden hangisi değişen çevre koşullarına karşı kazanılmış adaptasyona örnek olarak verilebilir?

- A) Çuha çiçeğinin sıcakta beyaz, soğukta kırmızı renkli çiçekler açması
- B) Karahindiba bitkisinin doğada yetişenlerinin kısa boylu, ovada yetişenlerinin uzun boylu olması
- C) Çift yumurta ikizlerinden birisinin ARh(+) kan grubuna, diğerinin ABRh(-) kan grubuna sahip olması
- D) İspinoz kuşlarının tüketilen besin çeşidine göre gaga yapılarının farklı olması
- E) Ortanca çiçeklerinin asidik toprakta kırmızı, bazik toprakta mavi renkte çiçek açması

40. **Biyoteknoloji çalışmalarında kullanılacak olan bir model organizmanın,**

- I. genomunu kolay değiştirebilme,
- II. uzun yaşam döngüsüne sahip olma,
- III. ucuz ve kolay temin edilebilir olma

özelliklerinden hangilerine sahip olması gerekir?

- A) Yalnız I
- B) Yalnız II
- C) I ve II
- D) I ve III
- E) I, II ve III

TEST BİTTİ.

YANITLARINIZI KONTROL EDİNİZ.

A

AYT - 3

Yanıt Anahtarı

TÜRK DİLİ VE EDEBİYATI - SOSYAL BİLİMLERİ I

1.	B	21.	D
2.	D	22.	B
3.	E	23.	B
4.	A	24.	E
5.	C	25.	A
6.	D	26.	E
7.	E	27.	D
8.	C	28.	B
9.	B	29.	D
10.	E	30.	C
11.	C	31.	A
12.	A	32.	B
13.	B	33.	A
14.	D	34.	D
15.	C	35.	C
16.	A	36.	E
17.	C	37.	C
18.	A	38.	C
19.	D	39.	C
20.	E	40.	A

SOSYAL BİLİMLER II

1.	B	21.	E
2.	B	22.	D
3.	C	23.	B
4.	C	24.	E
5.	A	25.	C
6.	E	26.	E
7.	D	27.	A
8.	C	28.	E
9.	D	29.	C
10.	E	30.	B
11.	C	31.	D
12.	D	32.	C
13.	E	33.	B
14.	E	34.	A
15.	A	35.	B
16.	B	36.	B
17.	D	37.	E
18.	D	38.	D
19.	C	39.	A
20.	D	40.	B

MATEMATİK

1.	C	21.	E
2.	A	22.	E
3.	A	23.	C
4.	E	24.	B
5.	D	25.	E
6.	D	26.	E
7.	D	27.	A
8.	E	28.	C
9.	A	29.	C
10.	C	30.	A
11.	B	31.	D
12.	C	32.	E
13.	C	33.	B
14.	C	34.	E
15.	D	35.	C
16.	E	36.	C
17.	D	37.	A
18.	C	38.	E
19.	E	39.	D
20.	C	40.	B

FEN BİLİMLERİ

1.	B	21.	B
2.	B	22.	B
3.	B	23.	E
4.	A	24.	A
5.	B	25.	D
6.	C	26.	D
7.	A	27.	E
8.	C	28.	C
9.	E	29.	E
10.	B	30.	D
11.	C	31.	C
12.	D	32.	A
13.	A	33.	E
14.	B	34.	A
15.	C	35.	C
16.	D	36.	B
17.	B	37.	C
18.	D	38.	B
19.	E	39.	D
20.	C	40.	D