

Bu bölümde Türk Dili ve Edebiyatı (1 - 24), Tarih I (25 - 34) ve Coğrafya I (35 - 40) olmak üzere toplam 40 soru vardır. Bu bölümdeki sorularla ilgili yanıtlarınızı, yanıt kâğıdınızdaki "Türk Dili ve Edebiyatı Sosyal Bilimler - I" bölümüne işaretleyiniz.

1. Değişim, canlılığın en - - - - özelliğidir. Bu, birey olarak insanlar için olduğu kadar, insanlardan kurulu toplumlar için de söz konusudur. İnsan toplumları çağlar boyunca sosyal, ekonomik ve politik - - - - birbiriyle iç içe girmiş etkinliği içinde sürekliliği bir - - - - göstermiş ve göstermektedir.

Bu parçada boş bırakılan yerlere aşağıdakilerden hangisi sırasıyla getirilmelidir?

- A) büyük - görevlerin - gelişim
B) önemli - etkenlerin - değişim
C) tutarlı - verilerin - birleşim
D) samimi - güçlerin - yozlaşma
E) güçlü - sözlerin - başkalaşım

2. Hiçbir şair, doğuştan şair değildir; onlar şiiri sonradan öğrenmişlerdir.

Bu cümlede anlatılmak istenene en yakın cümle aşağıdakilerden hangisidir?

- A) Her şair, doğuştan bazı yeteneklere sahiptir.
B) Şair için önemli olan, bulunduğu kültürel koşullardır.
C) Sanatta, ailenin kişiyi yönlendirmesi düşünülemez.
D) Her insan, belli bir yaşa gelince şiir yazabilir.
E) Şairlik yetenek işi değil; okuma, kendini yetiştirme işidir.

3. Bilgelik, genel bir ifade ile hayatı dolu dolu yaşamak, farkında olarak zamanı değerlendirmektir. Doğru toplumlarında bilgelik, topluma yön veren kişilerce temsil edilmiştir. Kültürümüzde Dede Korkut, Mevlânâ, Yunus Emre gibi kişiler bilge olarak gösterilebilir. Bu kişilerin en temel özellikleri kendilerini aşmış ve yüksek bilinç düzeyine erişmiş olmalarıdır.

Bu parçanın anlatımı için aşağıdakilerden hangisi söylenemez?

- A) Örneklemeden yararlanılmıştır.
B) Öznel ifadeler kullanılmıştır.
C) Tanımlamaya yer verilmiştir.
D) Okura izlenim kazandırılmak istenmiştir.
E) Karşılaştırmadan yararlanılmıştır.

4. Öykü yazarı, kendisini anlattığı kişinin yerine koyar ve onun dünyasını algılamaya çalışır. O dünyada her zaman kendinden bir şey bulunmayabilir. Çoğu kez de bulunmaz. Eğer öykücü, o insanın dünyasını kendi dünyasıyla ele almak konusunda zorlayıcı olursa artık o insanın dünyası olmuyor o. Çünkü yazar, esere fikirlerini sık sık yansıtıyor. Böylece öykü, kendini beğendirmeye çabasına giriyor. Bu durumda yazar, yazmak ve düşüncelerini iletmek için, okuyucu da algılamak için zorlanıyor.

Bu parçada asıl yakınılan durum aşağıdakilerden hangisidir?

- A) Öykü yazarlarının doğal olmamaları
B) Öykü yazarlarının, kendilerini öykü kahramanlarının yerine koymak istemeleri
C) Yazarların, öykülerinde yarattıkları kişileri yeterince güzel anlatamamaları
D) Yazarların öyküye kendi yorumlarını fazla katmaları
E) Öykü yazarlarının kahramanlarını seçerken öznel davranmaları

5. Aşağıdaki dizelerin hangisinde ayraç içinde verilen edebî sanat yoktur?

- A) Deme olmaz küçüktür büyük
Damlaya damlaya göl olur zira (İrsalimesel)
- B) Topraktan evler yapan bu eller miydi
Ki şimdi değmekte toprak olan evlere (Tecahül-arif)
- C) Ne sabahı göreyim, ne sabah görüneyim
Gündüzler size kalsın, verin karanlıkları (Tezat)
- D) Renkler başkalaştı gün ortasında
Koyu bir karanlık öptü denizi (Teşhis)
- E) Sokaktayım, kimsesiz bir sokak ortasında
Yürüyorum, arkama bakmadan yürüyorum (Açık istiare)

6. Gönül gurbet ele çıkma

Ya gelinir ya gelinmez
Her dilbere meyil verme
Ya sevilir ya sevilmez

Bu dizelerle ilgili olarak aşağıdakilerden hangisi söylenemez?

- A) 8'li hece ölçüsü kullanılmıştır.
B) Semai nazım biçiminden alınmıştır.
C) Ek durumunda redif kullanılmıştır.
D) Zengin uyağa yer verilmiştir.
E) Çapraz uyak düzeniyle yazılmıştır.

7. Âşık Yunus neyler iki cihânı sensiz
Sen Hak Peygambersin şeksiz, gümânsız
Sana uymayanlar gider imânsız
Adı güzel, kendi güzel Muhammed

Bu dörtlüğün nazım türü aşağıdakilerden hangisidir?

- A) Devriye B) Şathiye C) Nutuk
D) İlahi E) Tevhit

8.

I

Vefasız Aslı'ya yol gösteren bu
Kerem'in sazına cevap veren bu
Kuruyan gözlere yaş gönderen bu
Sızmadı toprağa çoban çeşmesi

II

Çoban kaval çaldı, sordu bülbüle:
"Sürülerin hani, ovan nerede?"
Bülbül sordu, boynu bükük bir güle:
"Şarkılarım hani, yavrum nerede?"

Aşağıdakilerden hangisi numaralanmış dörtlüklerin ortak özelliklerinden biri değildir?

- A) Düz uyak düzeniyle yazılmaları
B) 11'li hece ölçüsüyle yazılmaları
C) Redife yer verilmesi
D) Tam kafiye kullanılması
E) Tekrir sanatına yer verilmesi

9. Bizi Beyşehir'den Konya'ya götüren kamyon, Barsakderesi dedikleri bir boğazda sakatlandı. Şoför ve muavini motor kapaklarını açtılar. Oturdukları minderleri kaldırıp onun altından çıkardıkları bir sürü alet ve edevatı ortaya döktüler. Ondan sonra saatlerce süren bir tamir başladı. Bazen her ikisi makinenin altına sürünüp arka üstü yatıyor ve elleriyle motorun alt kısmını kurcalıyor, bazen de biri şoför mahalinde gaza basıyor ve motoru işletiyordu. İkinci güneşi altında kamyonun muşamba kaplı karoseri tahammül edilemeyecek bir hâl almıştı. Yolcular birer birer atlayıp dağıldılar. Bir kısmı merakla şoförü seyrediyor ve o dinlenmek için motordan biraz başını kaldırıp duracak olsa: "Bitti mi?" diye heyecanla soruyordu. Daha az meraklı birkaç yolcu ile ben ve arkadaşım boğazın garp tarafına, gölge bir yere doğru yürüdük ve birer taşın üstüne oturup beklemeye ve etrafımıza bakınmaya başladık. Kamyonun durduğu yerin biraz ilerisinde, yolun kenarında iki çadır ve bunların etrafında birkaç kazma kürek ile bir el arabası vardı. Daha uzakta ise taş kırmakla ve kum taşımakla meşgul bir miktar yol amelesi görülüyordu. Güneş, arkamızdaki sırta gömüldükçe karşı taraftaki tepenin üzerine serpilmiş bulunan çam ağaçlarına gitgide kırmızılaşan bir ışık yolluyor; vadiyi süratle artan bir loşluğa terk ediyordu. Serin bir ilkbahar günü idi ve orta yerde akan küçük dere mırıltıya benzer seslerini duyurmaya başlıyordu.

Bir hikâyeden alınan bu metin için aşağıdakilerden hangisi söylenemez?

- A) Görsel ve işitsel öğelerden yararlanılmıştır.
B) Birinci kişili anlatıma yer verilmiştir.
C) Zaman ve mekân öğeleri hakkında bilgi verilmiştir.
D) Betimlemelerden yararlanılmıştır.
E) Olay örgüsüne yer verilmiştir.

10. Aşağıdakilerin hangisinde bilgi yanlışı yapılmıştır?

- A) 17. yüzyılda Çukurova dolaylarında yaşadığı düşünülen Karacaoğlan, halk edebiyatının en lirik şairlerindedir ve tüm şiirlerinde hece ölçüsünü kullanmıştır.
B) Edebiyatımızda ilahi türünün kurucusu ve en büyük temsilcisi olan 13. yüzyıl sanatçısı Yunus Emre, sade bir dille ve hem hece hem aruz ölçüsüyle eserler yazmıştır.
C) 19. yüzyıl âşık edebiyatı sanatçılarından olan Seyranî, hem hece hem aruz ölçüsünü kullanmış; sistemin aksayan yönlerini dile getirdiği taşlamalarıyla ünlenmiştir.
D) Halk edebiyatının en üretken şairlerinden olan, 17. yüzyılda yaşayan ve saz şairlerince üstad sayılan Âşık Ömer'in *Şairname* adlı eseri tezkire özelliği gösterir.
E) Toroslar'daki göçebe Türkmenlerin Avşar boyundan olan ve yalnız hece ölçüsünü kullanan 16. yüzyıl sanatçısı Dadaloğlu, koçaklamalarıyla ünlüdür.

11. 15. yüzyıl Çağatay edebiyatının ve Doğu Türkçesinin en büyük şairidir. Türk edebiyatında birçok ilkin altına imzasını atmış, Türk dilinin gelişmesi için büyük çaba sarf etmiştir. Türk edebiyatının ilk tezkiresi olan *Mecâlisü'n Nefâis*'in yazarıdır. Ayrıca edebiyatımızın ilk hamse sahibi şairidir. Bilinçli bir dilci olan sanatçı, Türkçenin Farsçadan üstün olduğunu kanıtlamak amacıyla *Muhakemetü'l Lügâteyni*'i yazmıştır. Bu eserlerinin haricinde dört tane *Türkçe Divanı*, bir tane *Farsça Divanı* ve aruz ölçüsü hakkında bilgi vermek için yazdığı *Mizânü'l Evzân* isimli eseri vardır.

Bu parçada tanıtılan sanatçı aşağıdakilerden hangisidir?

- A) Fuzûlî
B) Taşlıcalı Yahya
C) Ali Şir Nevaî
D) Hayâlî
E) Ahmed-i Daî

12. Hem diyarı haddi, Hindistan durur
Sind eli bize düşman durur

Güneşe tapar bize ider akın
Ne bilür tanrı ne konşuluk hakkın

Yılda bir kez ol çerisini direr
Savaş için bizim iklime irer

Avrat oğlan kamusun esir ider
Leşkerimiz taru mar ider gider

**İçerik özelliklerinden hareketle bu beyitlerin
aşağıdaki metin türlerinin hangisinden alındığı
söylenbilir?**

- A) Seyahatname B) Gazavatname
C) Şehrengiz D) Surname
E) Fütüvvetname

13. Kaside ve gazellerinin yanında birçok konuda eser vermiş, özellikle mesnevilerinde bilimsel ve kültürel konuları işlemiştir. Türk edebiyatında 14. yüzyılda en çok eser veren sanatçıdır. Türkçeyi iyi kullanan, nazım tekniğine hâkim kudretli bir sanatkârdır. 8000 beyti aşan büyük bir *Divan*'ı, 8250 beyitlik *İskendernâme*'si, 5000 beyit tutan *Cemşid ü Hurşid*'i eserlerinin en önemlileridir. Divanındaki kaside ve gazellerinde İran şiir ekolünün sanatlarını gösterdiği gibi, Türk ruhunun inceliklerini ve Türkçenin ifade gücünü de aksettirmiştir.

Bu parçada sözü edilen sanatçı aşağıdakilerden hangisidir?

- A) Ahmedî
B) Şeyyad Hamza
C) Âşık Paşa
D) Ahmet Paşa
E) Taşlıcalı Yahya

14. Fransa'da ortaya çıkan bu akımın ilkelerini Boileau, *Şiir Sanatı* adlı eserinde belirlemiştir. 17. yüzyılda, Avrupa'da hâkim olan skolastik düşünceye tepki olarak doğmuştur. "Sanat, sanat içindir." ilkesiyle hareket eden bu akımın temsilcileri, eserlerinde akıl ve sağduyuya önem vermişlerdir. Sanatta sıkı kuralların olması düşüncesinin benimsendiği bu akım trajedi ve komedi türlerinde gelişmiş, bu akımın etkisiyle yazılan eserlerde kusursuz bir üslup kullanılmaya çalışılmıştır.

Bu parçada tanıtılan edebî akım aşağıdakilerden hangisidir?

- A) Realizm B) Natüralizm
C) Klasisizm D) Parnasizm
E) Sembolizm

15. Tanzimat edebiyatının en verimli şairi ve tiyatro yazarıdır. "Şair-i âzam" olarak anılır. Uzun süre Doğu'da ve Batı'da diplomat olarak bulunur, bu nedenle her iki edebiyatı tanıma fırsatı bulur. Şiirlerinde aşk ve doğa güzelliklerine yer verir. Ölüm, sevinç ve umut şiirleri yazar; fizikötesi konulara yönelir. Şiirin biçim ve içeriğinde önemli yenilikler yapar. Serbest tarzda şiir örnekleri verir. Tiyatro eserlerini oynanmak için değil, okunmak için yazdığını söyler; eserleri sahne tekniğine uygun değildir. Tiyatroda egzotik, tarihî, millî ve dinî konuları işler. Bazı oyunlarında Shakespeare'in etkisinde kalır. Bütün eserleri dram türündedir, bazıları mensur bazıları da manzumdur.

Aşağıdaki eserlerden hangisi bu parçada sözü edilen sanatçıya ait değildir?

- A) *Afife Anjelik* B) *Nesteren*
C) *Macera-yı Aşk* D) *Duhter-i Hindu*
E) *Sardanapal*

16. • Sanatçı, dilin sadeleşmesini ve Türkçeleşmesini savunmuş, bunun için gerekirse Türkçenin en eski kaynaklarına ve Doğu Türkçesine (Çağatayca) başvurulmasını önermiştir.
- Türk harfleriyle yazılan ve ilk Türkçe roman olan *Taaşşuk-ı Talat ve Fitnat*'ın, ilk Türkçe ansiklopedi olan *Kamus-ül Alam*'ın ve modern anlamdaki ilk geniş kapsamlı Türkçe sözlük olan *Kamus-ı Türkî*'nin yazarıdır.

Bazı özellikleri verilen sanatçı aşağıdakilerden hangisidir?

- A) Ahmet Mithat Efendi
B) Samipaşazade Sezai
C) Namık Kemal
D) Şemsettin Sami
E) Recaizade Mahmut Ekrem
17. Ahmet Cemil, Mülkiye Mektebi son sınıfa geçtiği yıl babasını kaybeder. Evin, annesinin ve kız kardeşinin tüm yükü ona kalır. Bu yüzden tüm hayalleri suya düşer çünkü o tüm çalışmalarını şiir üzerinde toplamayı, edebiyatımıza yön, yöntem vermeyi istemektedir. Babasının ölümü bu düşüncelerini sekteye uğratmıştır. İyi derecede Fransızcası olan Ahmet Cemil, evin geçimini sağlayabilmek için kitap tercüme yapar; zengin ailelerin çekilmez, şımarık çocuklarına özel dersler verir. Edebiyata olan ilgisinden dolayı arkadaşları ona, roman çevirmeni aramakta olan "Mir'at-ı Şuun" gazetesine girmesini önerirler. Gazetede işe giren Ahmet Cemil aynı zamanda okulunu da bitirir. Gazetecilik çevrelerinde de görüşleriyle tanınan, sevilen biri olur. Ahmet Cemil'in iki arzusu vardır: Biri, kardeşi İkbâl'i iyi biriyle evlendirip ona mutlu bir yuva kurmak; diğeri de arkadaşının kız kardeşi Lamia ile evlenmek. O, Lamia'yı sevmektedir ama bundan kimsenin haberi yoktur.

Aşağıdakilerden hangisi bu parçada özeti verilen eserin yazarına ait değildir?

- A) *Sefile* B) *Nemide*
C) *Ömer'in Çocukluğu* D) *Fare*
E) *Ferdî ve Şürekâsı*

18. **Yazar:**

— Millî edebiyat denince benim aklıma ilk Yakup Kadri gelir. Tanzimat'tan başlayıp Atatürk'e kadar uzanan sürede kuşakların geçirdikleri sosyal değişim ve bunalımları, yaşayış ve görüş farklılıklarını işlediği romanı buna en güzel örnektir. Yapıtlarının en önemli özelliği, bir düşünceye ya da bir teze dayanmalarındır.

Gazeteci:

— Tarih ve toplum olaylarından her birini bir romanına aktararak romanlarında toplumun bunalımlarını, aydın - halk çatışmasını dile getirir. En sevdiğiniz karakterleri kimlerdir Yakup Kadri'nin?

Yazar:

— Aydın - halk çatışması deyince önce Ahmet Celal geliyor aklıma ve en çok o etkilemiştir beni. Gerçeklerden habersiz Türk aydınlarıyla Türk köylüsü arasındaki uçurum onun çevresinde gelişmiştir. Sevdiğim bir başka karakter olan Naim Efendi ile beni edebiyat öğretmenim tanıştırmıştı. Zaten o günden sonra başladı bende edebiyat sevdası. Genç aklımla Naim Efendi'yi dedeme benzetmişimdir. Münire Hanım'ın Cemil Bey ile aşkı da beni etkilemiştir.

Gazeteci:

— Evet, son romanını ben de okumuştum. Okuduğum eserlerinden onun en çok eleştiriye sevdiğini öğrendim ama eleştirilerini haklı görüyorum. Kurtuluş Savaşı sırasında işgalci güçlere karşı yeterli tepkiyi vermeyen İstanbul halkını eleştirdiğinde çöküşün getirdiği çürümeyi gözler önüne sermiştir. Anı türündeki ilk eserine yeni başladım ancak yaşadığı dönemle ilgili eleştirileri hemen dikkatimi çekti.

Bu diyalogdan hareketle aşağıdakilerden hangisine ulaşamaz?

- A) Yazar, *Kıralık Konak* romanındaki bir karakter ile kendi hayatında benzerlik görmektedir.
B) Yazar, en çok *Yaban* romanının başkahramanından etkilenmiştir.
C) Gazeteci, *Zoraki Diplomat* adlı eseri okumayı henüz bitirmemiştir.
D) Yazar ve gazeteci, Yakup Kadri'nin *Hep O Şarkı* adlı romanını okumuştur.
E) Gazeteci, Yakup Kadri'nin *Nur Baba* adlı eserindeki eleştirisini haklı görmektedir.

19. Yaşamı boyunca hiçbir edebî topluluğa bağlı olmayan sanatçı, Millî Edebiyat Dönemi'nde eserler vermiş ancak bu dönemde hâkim olan dil anlayışını benimsememiştir. "Sanat toplum içindir." anlayışıyla şiirler yazan sanatçı, tüm şiirleri aruz ölçüsüyle yazmış; hece ölçüsünü hiç kullanmamıştır. Özellikle manzum hikâye türündeki eserleri realist bir anlayışla yazmış ve toplumda gözlemlediği olayları eserlerine yansıtmıştır. *Küfe, Mahalle Kahvesi, Köse İmam* gibi manzum hikâyeleri bulunan sanatçının şiirleri, epik - lirik - millî - dinî özellikler gösterir.

Bu parçada sözü edilen sanatçı aşağıdakilerden hangisidir?

- A) Yahya Kemal Beyatlı
B) Mehmet Âkif Ersoy
C) Mehmet Emin Yurdakul
D) Rıza Tevfik Bölükbaşı
E) Ali Canip Yöntem

20. 1941 yılından sonra Türk şiirinde görülen ve öncülüğünü Orhan Veli Kanık, Melih Cevdet Anday ve Oktay Rifat Horozcu üçlüsünün yaptığı edebiyat akımıdır. Bu üç şair, şiirde sürüp gitmekte olan aşırı duygusallığa, şairaneliğe, basmakalıp söyleyişe başkaldıran şiirlerini toplayarak bir kitapta yayımladılar ve şiirle ilgili görüşlerini bu yapının ön sözünde açıkladılar. Bu ön sözde yerleşik şiir anlayışına meydan okuduklarını açıkladılar. Onlara göre şiir, her yerde görülen basit şeyleri anlatmalıydı. Bu şairler, alaycı ve nükteciydiler. Aydınları bırakıp halka yöneldiler. Şiirde ölçü, kafiye, bent gibi durumları yok saydılar. Serbest şiir anlayışını benimsediler. Roman ve hikâyede serim, düğüm, çözüm bölümlerini umursamadılar ve şairaneliğe kaçmadan mecazsız yazdılar. Soyut temalar yerine ekmek derdi ve günlük konuları işlediler.

Bu parçada sözü edilen topluluk aşağıdakilerden hangisidir?

- A) Beş Hececiler
B) Birinci Yeniciler
C) İkinci Yeniciler
D) Yedi Meşaleciler
E) Toplumcu Gerçekçiler

21. (I) Cumhuriyet Dönemi'nin din, tasavvuf, politika, öykü, roman, tiyatro, şiir gibi birçok alanında eserler veren önemli bir sanatçısıdır; iki döneme ayırabileceğimiz şairlik yaşamının ilk dönemini teşkil eden 1925 ve 1930'lu yıllarda *Kaldırımlar, Otel Odası, Gel, Geçen Dakikalarım* gibi bireysel şiirler yazmış ve tüm Türkiye tarafından tanınmıştır. (II) İlk dönem şiirlerinde bireysel yalnızlık, ölüm, tabiat, kadın gibi konuları ön plana çıkaran şair; 1934'ten itibaren tasavvufi konulara ağırlık vermiş, mistik bir anlayışla ve yer yer ideolojik söylemlerle kendine özgü bir şiir oluşturmuştur; sanatının ilk devresinde yazdığı kimi şiirlerini dünya görüşü ile alakalı olarak sonradan reddedecektir. (III) Necip Fazıl şiirlerini toplam 7 bölüme ayırmış, her bir bölüme ayrı bir isim koyarak bu şiirlerini *Safahat* adlı kitabında toplamıştır ve bu kitaptaki şiirlerinde hece ölçüsünü başarılı bir şekilde kullanmış, hecede en zor biçimleri denemiş ve bunda da başarılı olmuştur. (IV) Sağlam, temiz bir dilinin olması, güçlü bir teknikle şiir yazması ve şekildeki kusursuzluk onun büyük bir şair olmasını sağlamıştır. (V) İnsan, ruh, fizikötesi, felsefi buhranlar, şehir insanının kalabalıklar içinde yalnızlaşması, insanın ve eşyanın bilinmeyen iç yüzünü hissettirmesi, dinî - mistik duygular şair konularıdır; materyalist dünya görüşü karşısına mistik şiirle çıkan sanatçı için "gizem" son derece önemlidir.

Bu parçada numaralanmış cümlelerin hangisinde Necip Fazıl Kısakürek ile ilgili bir bilgi yanlışı vardır?

- A) I B) II C) III D) IV E) V

22. "İç monolog" ve "bilinç akışı" teknikleri anlatma esasına bağlı edebî metinlere zenginlik katan yönleriyle farklı okumalara ve incelemelere konu olan anlatım tekniklerindedir. Bu iki yöntemle yazar; sözü, roman ve hikâye kişisine emanet ederek, metin kişisiyle okuru birbirine yaklaştırır. Okuru doğrudan doğruya kahramanın iç dünyasıyla karşı karşıya getirir. Okur, böylece metin üzerinde düşünmeye, metni anlamlandırmaya ve tamamlamaya çalışır. Berna Moran'ın ifade ettiği gibi "Bilinç akışında karakterin zihninden akıp giden düşüncelerde mantıksal bir bağ yoktur. Daha çok çağrışım ilkesine göre akarlar. Ayrıca gramer kurallarını da gözletmezler."

Bu açıklamaya göre aşağıdaki parçalardan hangisi bilinç akışı tekniğine örnek olarak gösterilebilir?

- A) Annem cümlesini bitirmeden kapıyı kapatıp çıkmıştım bile. Ben bu kadar heyecanlıysam bizim küçük gelinimiz ne hâldeydi acaba. Terziden hızla kıyafetlerimi aldım ve şekerlemeciye geçtim. Nikâh şekerleri hazırdı ve mükemmel görünüyordular. Hemen açıp bir tanesinin tadına baktım. Evin önüne vardığımda içeriden bağırış ve ağlama sesleri geliyordu. Telaşla içeri daldım.
- B) O güneşli sabahta ekmek kızartma makinesinin "çinnn" sesini duymayı beklerken kahvemden bir yudum aldım. Kahve bu sefer biraz fazla sert olmuştu. Ya elimin ayarı yok ya da ağzımın diye düşündüm. Böyle bir sabahta herhangi bir şeyin bana tatlı gelmesini bekleliyordum zaten. Parıl parıl güneş bile yokluğunun karanlığını silmeye yetmedi. Onu aramaya işte o an karar verdim.
- C) Efendim, tütün tabakasını ortada unutmaya gelmiyor; insafsız herif, tütünün ne kadar saçak yeri varsa içti; tozları bana kaldı. Çok otlakçı gördüm ama böylesine hiç rasgelmedimdi. Bizim rahmetli İlhâmi de otlakçı idi ama hiç olmazsa bir inceliği vardı, adamı eğlendirirdi. Karşınıza oturdu mu gözleri ile tütün paketini arar, sokulur, tabakayı cebime koyarım, sözlerini şaşırır, masanın üstüne bırakır, sevinir. Saatlerce gözleriyle tabakanın arkasından koşar, sonra bir fırsatını düşürüp bir cigara yakınca keyiflenir, güler, söyler, dinleyenleri de eğlendirirdi.
- D) Karşımda çırpınıp duran deniz, sanki içimdeki bu çalkantıyı hissetmişti. Kül gibi grileşmiş gökyüzünde güneşten bir parçacık bile kalmamıştı. Garip bir rüzgâr geziniyordu havada. Sanki o da anlamıştı huzursuzluğumu. İçimdeki acı gibi feryat ederek geçti bir martı. Ne o benim derdimden ne ben onun derdinden haberdardım. Hava ılıktı. Kaldırımında küçük bir kedi geziniyordu.
- E) Aman yarabbi! Bir zamanlar evliydim ben de. Sonra yine evliydim. İnsan bir günde varamıyor bir yere, ne yapalım? Nereye? Tanımlayamadığım, bir ad veremediğim duygular yüzünden ne kadar üzülmüştük. Bu resim çekilmeden önce, nasıl hiç yoktan bir mesele çıkarmıştım, sonra da yürüyüp gitmiştim. Sonra ne olmuştu? Sonra... Buradasın ya... Bu evde. Demek sonra hiçbir şey olmadı onunla ilgili. Ne kötü ne de iyi bir şey: demek ki hiçbir şey...

23. • Yalın anlatımlı, lirik şiir yazar sanatçı, şiirlerinde sevgi, özlem, sevinç gibi konularla birlikte çağın toplumsal sorunlarını da anlatmıştır.
- Yaşama sevinci şiirlerinde önemli yer tutar ve kendine özgü, ölçüsüz ve uyaksız lirik şiirler yazmıştır.
- Roman ve öykülerinde kasaba ve kırsal kesim insanların sorunlarını işlemiş özellikle Ege Bölgesi'ndeki insanları anlatmıştır.
- Toplumun aksaklıklarına, geleneklerle ilgili yanlışlıklara değinmiş ve mizah unsurundan yararlanmıştır.
- *Tütün Zamanı*, *Acı Tütün* en önemli romanları arasında yer alır.

Bazı özellikleri verilen sanatçı aşağıdakilerden hangisidir?

- A) Necati Cumalı B) Kemal Bilbaşar
C) Sadri Ertem D) Abbas Sayar
E) Talip Apaydın

24. **Aşağıdakilerin hangisinde bilgi yanlış yapılmıştır?**

- A) Romanlarında anlatım teknikleri ve postmodern yaklaşımlarıyla dikkat çeken Orhan Pamuk, *Kara Kitap* adlı romanını Şeyh Galip'in *Hüs'n ü Aşk*'ından esinlenerek yazmıştır.
- B) Yazdığı köy romanları ile tanınan, toplumcu gerçekçi anlayışla eserler veren Kemal Tahir, *Osmancık* adlı romanında kuruluş sürecindeki Osmanlı'nın yönetim sistemini anlatmıştır.
- C) Tiyatrolarının konularını daha çok tarih ve mitolojiden alan Güngör Dilmen, *Canlı Maymun Lokantası* adlı eseriyle Türk edebiyatında absürt tiyatronun ilk örneğini vermiştir.
- D) İlk şiirlerinde İkinci Yeni etkisi olan, sosyalist dünya görüşünü terk ederek ve mistik anlayışla eserler veren İsmet Özel'in *Geceleyin Bir Koşu*, *Evet İsyan* adlı şiirleri vardır.
- E) Önce aruz sonra heceyle şiirler yazar ve *Sanat* adlı şiiriyle "memleketçi edebiyat" anlayışının öncülüğünü yapan Faruk Nafiz Çamlıbel, Beş Hececiler topluluğunda yer alır.

25. • Türk - İslam sentezini gerçekleştirmişlerdir.
• Milli kimliklerini korumuşlardır.
• Ribat denilen kervansaraylar yapmışlardır.
• Türk - İslam eserlerinin ilk yazılı örneklerini vermişlerdir.

Yukarıda özellikleri verilen devlet, aşağıdakilerden hangisidir?

- A) Gazneliler
B) İhşidiler
C) Karahanlılar
D) Tolunoğulları
E) Büyük Selçuklular

26. **Yeni ve Yakın Çağ sürecinde gerçekleşen aşağıdaki gelişmelerden hangisinin Osmanlı Devleti'ni olumsuz etkilediği söylenemez?**

- A) Coğrafi Keşifler sonucunda kıtalar arası ticaretin okyanuslara kayması
B) Rönesans ile birlikte aydınlanmanın başlaması
C) Reform sonucunda Hristiyanlıkta mezhep sayısının artmasının ardından mezhep savaşlarının yaşanması
D) Barutun ateşli silahlarda kullanılmasıyla Avrupa'daki merkezi yönetimlerin güç kazanması
E) Sanayi Devrimi sonucunda hammadde ve pazar ihtiyacının artması

27. **Osmanlı Devleti'nde,**

- I. Devşirme kökenlilerin devlet memuru olarak yetiştirildiği saray içindeki okul,
II. Mesleki eğitim de veren esnaf örgütlenmesi,
III. Tanzimat Dönemi'nde açılan ve bilimsel eğitim veren üniversite dengi okul

niteliklerini taşıyan kurumlar, aşağıdakilerin hangisinde doğru sıralanmıştır?

- | I | II | III |
|-------------------|---------|------------|
| A) Enderun | Lonca | Darülfünun |
| B) Medrese | Enderun | Rüştiye |
| C) Enderun | Vakıf | Mecelle |
| D) Lonca | Mülkiye | Darülfünun |
| E) Sıbyan Mektebi | Lonca | Enderun |

28. Fransa'da ihtilal sonrasında Milli Meclis, "soylu kişiler ve rahiplerin derebeylik devrinden kalma bütün ayrıcalıklarının kaldırılması" yönünde karar almıştır.

Bu karar,

- I. bağımsızlık,
II. eşitlik,
III. devletçilik

ilkelerinden hangilerinin kabulü anlamına gelmektedir?

- A) Yalnız I
B) Yalnız II
C) Yalnız III
D) I ve II
E) II ve III

29. XIX. yüzyılda Osmanlı Devleti'nde milliyetçilik akımından etkilenerek isyan eden ilk ulus aşağıdakilerden hangisidir?

- A) Bulgarlar B) Ermeniler C) Yunanlar
D) Sırpalar E) Araplar

30. Tanzimat Fermanı'nda yer alan,

- Müslüman, gayrimüslim, tüm tebanın ırz, namus, can ve mal güvenliğinin sağlanması
- Herkesin gelirine göre vergi vermesi
- Herkese mülkiyet ve miras hakkının tanınması
- Padişah dahil herkesin yasalara uyması

ilkeleriyle aşağıdakilerden hangisinin amaçlandığı söylenemez?

- A) Hukuk devletinin benimsenmesinin
B) Mutlak otoritenin sınırlandırılmasının
C) Halka bazı haklar verilmesinin
D) Toplumsal eşitliğin sağlanmasının
E) Halkın yönetimde temsil edilmesinin

31. I. Dünya Savaşı başlarında tarafsızlığını ilan eden Osmanlı Devleti, bunu sürdürmek için İngiltere, Fransa ve Rusya'dan hem toprak bütünlüğünün hem de ekonomisinin korunması için güvence istemiştir. Onlar da Osmanlı Devleti'nin tarafsız kalması karşılığında kapitülasyonların kaldırılmasını teklif etmişlerdir.

Buna göre,

- İngiltere ve Fransa çıkarları doğrultusunda hareket etmişlerdir.
- Rusya Osmanlı Devleti'nin savaşa girmesini istememiştir.
- Osmanlı Devleti Almanya ile işbirliği yapmanın yollarını aramaktadır.

Yargılarından hangilerine ulaşılabilir?

- A) Yalnız I B) Yalnız II C) I ve II
D) I ve III E) II ve III

32. Büyük Taarruz'un başarıya ulaşması sonucu imzalanılan Mudanya Ateşkes Antlaşması'yla Anadolu ve Trakya'nın işgalden kurtarılması konu ile ilgili üç ayrı hükümetin de sonunu getirmiştir. Yunanistan'da Krallık Hükümeti devrilmiş, İngiltere'de Lloyd George Hükümeti istifa etmiş, İstanbul'da da Osmanlı Hükümeti tarih sahnesinden çekilmiştir.

Bu sonuçlar aşağıdakilerden hangisinin doğruluğunu kanıtlamaktadır?

- A) Avrupa kamuoyunun TBMM Hükümeti'nden yana olduğunu
B) Söz konusu hükümetlerin zayıf hükümetler olduğunu
C) Savaşa rağmen demokrasinin her yerde işlediğini
D) TBMM Hükümeti'nin, bütün hükümetleri devirecek güçte olduğunu
E) Belirtilen üç hükümetin de politikalarının TBMM Hükümeti'nin askeri gücüne boyun eğdiğini

33. Tevhid-i Tedrisat Kanunu'na göre yabancı okullarda Türkçe, Tarih, Coğrafya ve Felsefe grubu derslerinin Türkçe okutulması zorunluluğu getirilmiştir.

Bu durum Tevhid-i Tedrisat Kanunu'nun,

- ulusal olma,
- laik olma,
- çağdaş olma

özelliklerinden hangileriyle açıklanabilir?

- A) Yalnız I B) Yalnız II C) I ve III
D) I ve III E) II ve III

34. I. Türkiye'nin Milletler Cemiyetine üye olması
II. Hatay'daki nüfus çoğunluğunu Türklerin oluşturması
III. Fransa'nın Suriye'deki mandater rejimine son vermesi

Yukarıda verilenlerden hangilerinin Hatay'ın Türkiye'ye katılmasında etkili olduğu savunulabilir?

- A) Yalnız I B) Yalnız II C) I ve II
D) II ve III E) I, II ve III

35. Sivil ekolojiyi kent çapında yaygınlaştırmak amacıyla Kanada'nın Montreal Belediyesi'nin hazırladığı eko-mahalle programında çevre temizliği bilincini yaygınlaştırmak, dönüşüm ve yeniden değerlendirme kavramlarını beimsenmek gibi konular alınmıştır.

Bu proje ile,

- I. zehirli ve yanıcı ev atıklarının toplanarak yeniden işlem merkezine ulaştırılması,
II. çevre temizliğinin ve güzelleştirme bilincinin devlet kurumlarına bırakılması,
III. sivil kuruluşlar ve yardım kuruluşları ile organizasyonlar yaparak, eko-mahallelerin ve kent halkının geri dönüşüm çalışmalarına katılmasının sağlanması

durumlarından hangilerinin hedeflendiği söylenemez?

- A) Yalnız II B) Yalnız III C) I ve II
D) I ve III E) II ve III

36. Sürdürülebilir kalkınma, doğal çevrimleri bozmayan ve ekolojik dengeye zarar vermeyen yöntemlerin kullanımı ile gerçekleştirilebilir.

Buna göre, aşağıdakilerden hangisinin sürdürülebilir kalkınma kapsamında uygulanması doğru olmaz?

- A) Yenilenebilir enerji kaynaklarının etkin şekilde kullanılması
B) Endüstriyel atıkların ve kent çöplerinin tesislerde yakılarak enerji üretilmesi
C) Doğal yaşam alanlarını korumaya, yabani hayvan avını ve ticaretini önlemeye yönelik uluslararası yasaların uygulanması
D) Tüketim maddelerinin uzun süre dayanacak biçimde üretilmesi ve bozulanların atılmak yerine onarılıp tekrar kullanılması
E) Orman arazilerinin kâğıt yapımı, inşaat ve mobilya endüstrisi alanlarında kullanılmak üzere tek tür ağaçlardan oluşan plantasyonlara dönüştürülmesi

37.



Yukarıdaki haritada isimleri ve kuruluş yerleri gösterilen endüstri kolu aşağıdakilerden hangisidir?

- A) Çimento sanayi
B) Buğday ürünleri sanayi
C) Petrol rafinerisi
D) Şeker sanayi
E) Gübre sanayi



Yukarıdaki haritada Türkiye'nin demir yolu ağı gösterilmiştir.

Bu haritaya göre, aşağıdakilerden hangisi söylenemez?

- A) Yeryüzü şekilleri demir yolu güzergâhını etkilemiştir.
- B) Akdeniz Bölgesi'nin kıyı kesiminde demiryolu ulaşımı gelişmemiştir.
- C) Bölgelerin genişlikleri ile demiryolu ağı paralellik göstermektedir.
- D) Bazı önemli limanlarımızın demir yolu ile bağlantısı vardır.
- E) Doğu Anadolu Bölgesi'nde demir yolları doğu - batı yönünde uzanmaktadır.

39. Aşağıdaki haritada beş merkez gösterilmiş ve bu merkezlerden dördünün turizm faaliyetleri ile ilgili özellikler verilmiştir.



- Bol güneşli yazları ve geniş kumsalları ile yaz turizmi potansiyeli yüksektir.
- Yüksek ve serin yaylaları son yıllarda turizme açılmıştır.
- Volkanik kayalar üzerindeki şekiller ve kaya kiliseleri yaygındır.
- Elverişli topoğrafya ve iklim koşulları kış turizmini geliştirmiştir.

Buna göre, yukarıda hangi merkezin turizmi ile ilgili özellik verilmemiştir?

- A) Bursa
- B) Edirne
- C) Muğla
- D) Rize
- E) Nevşehir

40. Marsilya, Hamburg ve Rotterdam şehirlerinin ekonomik fonksiyonları göz önüne alındığında, bu şehirlerde aşağıdaki etkinliklerden hangisinin yoğun olarak yapıldığı söylenebilir?

- A) Liman işletmeciliği
- B) Kıyı turizmi
- C) Enerji üretimi
- D) Uluslararası festivaller
- E) Tarımsal faaliyetler

TÜRK DİLİ VE EDEBİYATI
SOSYAL BİLİMLER - I TESTİ BİTTİ.
SOSYAL BİLİMLER - II TESTİNE GEÇİNİZ.

Bu bölümde Tarih II (1-11), Coğrafya II (12-22), Felsefe Grubu (Felsefe, Psikoloji - Sosyoloji - Mantık) (23-34) ve Din Kültürü ve Ahlak Bilgisi (35-40) olmak üzere toplam 40 soru vardır. Bu bölümdeki sorularla ilgili yanıtlarınızı, yanıt kâğıdınızdaki "Sosyal Bilimler - II" bölümüne işaretleyiniz.

1. Türkler hükümdarlarına Göktanrı tarafından devleti yönetme yetkisi verildiğine inanırlardı. Bu yetkiye "Kut" derlerdi. Kut'un kan yolu ile babadan oğula geçtiği kabul edilirdi. Bu yüzden Kut alan herkesin devlet yönetiminde hak sahibi olduğuna inanılırdı.
- Bu bilgiye göre, Orta Asya Türk devlet yönetimi ile ilgili aşağıdaki yargılardan hangisine ulaşamaz?**
- A) Açık bir veraset sisteminin olmadığına
B) Yönetimde Çin örgütlenmesinin örnek alındığına
C) Hükümdarın yönetme gücünü tanrıdan aldığına
D) İslamiyet'in henüz benimsenmediğine
E) Devletin hanedanın ortak malı sayıldığına
2. **Aşağıdakilerden hangisi Karahanlı Devleti'nin özelliklerinden biri değildir?**
- A) Kervansaraylar inşa etmeleri
B) Türkçenin gelişimine katkı sağlamaları
C) Ülkeyi Türk veraset anlayışına göre yönetmeleri
D) Mısır bölgesine hakim olmaları
E) Medreselerde burslu eğitim sistemini başlatmaları
3. I. Kâğıt ve matbaa
II. Coğrafi Keşifler
III. Rönesans hareketleri
- Yukarıdakilerden hangileri Avrupa'daki Reform hareketlerine ortam hazırlamıştır?**
- A) Yalnız I B) Yalnız II C) Yalnız III
D) I ve II E) I, II ve III
4. **Osmanlı Devleti'nin nakit para ihtiyacını karşılamak amacıyla salyaneli eyaletlerde uyguladığı sistem aşağıdakilerden hangisidir?**
- A) Müsadere B) İltizam C) Tımar
D) Narh E) Vakıf
5. • Tünel kazarak kale duvarlarının yıkılmasında görevlidirler.
• El bombası ve top mermisi yapımından sorumludurlar.
• Ordunun su ihtiyacını karşılarlar.
• Eyalet birliklerini oluştururlar.
- Yukarıda özellikleri verilen birlikler arasında aşağıdakilerden hangisi yer almaz?**
- A) Yeniçeriler B) Lağımçılar
C) Sakalar D) Humbaracılar
E) Tımarlı sipahiler
6. **Hünkâr İskeleyi Antlaşması'nın aşağıdaki maddelerinden hangisi İngiltere'nin Osmanlı Devleti üzerindeki çıkarlarını tehlikeye düşürmüştür?**
- A) Osmanlı Devleti ve Rusya bir savaş çıktığında birbirine yardım edeceklerdir.
B) Osmanlı Devleti Çanakkale ve İstanbul Boğazlarını bir tehlike anında kapatacaktır.
C) Rusya'ya bir saldırı olursa Osmanlı Devleti askeri yardımda bulunmayacaktır.
D) Bu antlaşma sekiz yıl süreli olacaktır.
E) Osmanlı Devleti'ne bir saldırı olursa Rusya karadan ve denizden yardım edecektir.

7. "Tanzimat reformları Osmanlı toplum ve devlet yapısında ikiliklere yol açmıştır." **yargısına Tanzimat Dönemi'nde gerçekleştirilen,**

- I. Batı tarzı okulların açılmasına rağmen medreselerin varlığını sürdürmesi,
- II. Şeriat mahkemelerinin yanında laik hukuka göre çalışan nizamiye mahkemelerinin açılması
- III. Islahat Fermanı'yla gayrimüslimlere de il meclislerine girebilme hakkının tanınması

gelişmelerinden hangileri kanıt olarak gösterilebilir?

- A) Yalnız I B) Yalnız II C) Yalnız III
D) I ve II E) II ve III

8. 5 Ağustos 1921'de kabul edilen Başkomutanlık Yasası'nda "Başkomutan, ordunun maddi ve manevi gücünü büyük ölçüde artırmak ve yönetimi bir kat daha sağlamlaştırmak için TBMM'nin bununla ilgili yetkisini Meclis adına fiili olarak kullanabilir." denilmektedir.

Bu yasa, Mustafa Kemal Paşa'ya aşağıdakilerden hangisini gerçekleştirme olanağı sağlamıştır?

- A) Saltanatı kaldırma
B) İnkılapları gerçekleştirme
C) Askeri işlerde istediği gibi yasaları çıkarabilme
D) Cumhurbaşkanı seçilebilme
E) Meclisteki farklı grupları birleştirme

9. **Lozan Görüşmeleri'ne İstanbul Hükümeti'nin de çağırılması üzerine, TBMM'nin saltanatı kaldırması,**

- I. Anadolu'nun tek temsilcisinin TBMM olduğu,
- II. Osmanlı yönetiminin Türk ulusunu temsil hakkının olmadığı,
- III. İnkılapların yapılmasında zaman ve ortam koşullarının değerlendirildiği

yargılarından hangilerine kanıt oluşturur niteliktedir?

- A) Yalnız I B) Yalnız II C) I ve II
D) II ve III E) I, II ve III

10. Türkiye II. Dünya Savaşı öncesi batı sınırlarını koruma ve bölgesel barışa destek vermek amacıyla Balkan Antantı'na katılmıştır (1934).

Balkan Antantı'na aşağıdaki devletlerden hangisi katılmamıştır?

- A) Arnavutluk B) Türkiye
C) Yugoslavya D) Romanya
E) Yunanistan

11. **Müttefiklerin Almanya'yı teslim aldığı ve Avrupa'daki savaşın büyük oranda sona erdiği askeri hareket aşağıdakilerden hangisidir?**

- A) Pearl Harlbour B) Normandiya
C) Stalingrad D) Kartal
E) Barbarossa

12. **Türkiye'nin aşağıdaki özelliklerinden hangisi jeopolitik konumu ile ilgili değildir?**

- A) Çevresindeki ülkelerle etnik, tarihi ve kültürel bağlarının bulunması
B) Genç nüfusu sayesinde endüstride ihtiyaç duyulan iş gücü potansiyeli yönünden avantajlı durumda olması
C) Önemli yer altı ve yer üstü kaynaklarına sahip ve bu kaynakların bulunduğu alanlara yakın bir konumda olması
D) Orta Asya, Balkanlar ve Orta Doğu ülkeleriyle kurduğu ilişkilerin ekonomisini olumlu yönde etkilemesi
E) Dünya ekonomisinin şekillenmesinde söz sahibi olan bölgesel oluşumlarla etkileşim içerisinde olması

13. **Türkiye'de aşağıda verilen ekonomik etkinliklerden hangisi iklim şartlarından en az etkilenir?**

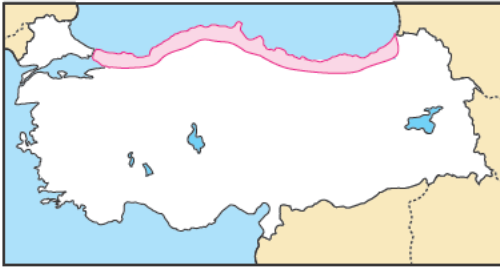
- A) Kıyı turizmi B) Arıcılık
C) Tahıl tarımı D) Balıkçılık
E) Mera hayvancılığı

AYT/Sosyal Bilimler - 2 Testi

14. Aşağıdakilerden hangisi, bölgesel bir örgüt olarak kurulmamıştır?

- A) OPEC (Petrol İhraç Eden Ülkeler Örgütü)
- B) AB (Avrupa Birliği)
- C) NAFTA (Kuzey Amerika Ülkeleri Serbest Ticaret Antlaşması)
- D) KEİ (Karadeniz Ekonomik İşbirliği Teşkilatı)
- E) AGİT (Avrupa Güvenlik ve İşbirliği Teşkilatı)

15.



Yukarıdaki haritada buğday tarımına en az elverişli alanlar taranarak gösterilmiştir.

Bu alanlarda buğday tarımının yapılmamasında aşağıdakilerden hangisinin etkisi en fazladır?

- A) Akarsu ağı
- B) Toprak çeşidi
- C) Yağış miktarı
- D) Yağış rejimi
- E) Sıcaklık

16. Türk kültürü, hem göçebe hem de yerleşik özellik göstermiştir.

Aşağıdakilerden hangisi, Türk kültürüne ait göçebe yaşam tarzını yansıtan unsurlardan değildir?

- A) Çadır
- B) Halı
- C) Kilim
- D) At
- E) Kervasaray

17. Aşağıdakilerden hangisi doğal süreçlerle oluşan kirliliğe örnek gösterilebilir?

- A) Motorlu taşıtlardan çıkan egzoz dumanının oluşturduğu kirlilik
- B) Volkanik patlamalar sonucu kül ve duman tabakasının oluşturduğu kirlilik
- C) Evsel atıkların oluşturduğu su kirliliği
- D) Tarımda aşırı kullanılan ilaçların oluşturduğu kirlilik
- E) Termik santrallerden çıkan kül ve dumanın oluşturduğu kirlilik

18. Aşağıdakilerden hangisi bir ülkede sanayinin geliştiğinin göstergesidir?

- A) Yük taşımacılığında karayolu ulaşımının payının demiryolu ulaşımından fazla olması
- B) Enerji kaynakları ihracatının fazla olması
- C) Nüfus artış hızının fazla olması
- D) İthal ettiği mallar içinde tarım ürünleri oranının az olması
- E) İhraç ettiği mallar içinde sanayi ürünleri oranının fazla olması

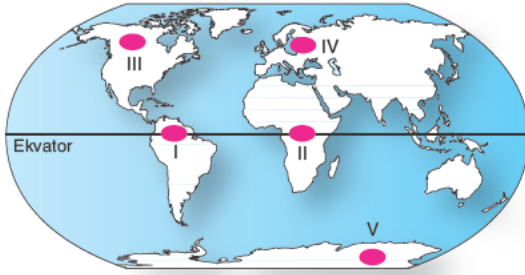
19. İnsanların çeşitli faaliyetler sonucu aşağıdaki madde döngülerinden hangisine yaptıkları müdahalenin küresel ısınmaya yol açtığı söylenebilir?

- A) Karbon
- B) Oksijen
- C) Azot
- D) Fosfor
- E) Su

20. Japonya ile ilgili aşağıda verilenlerden hangisi diğer dördünün nedenidir?

- A) Topraklarının yalnızca % 21'inin ovalarla kaplı olması
 B) Akarsularının hidroelektrik enerji potansiyelinin fazla olması
 C) Tarımda dışa bağımlı bir ülke olması
 D) Denizin doldurulması ile yeni yerleşim alanlarının kazanılması
 E) Ülkenin dağlık ve engebeli bir yapıya sahip olması

21.



Yukarıdaki haritada taranarak gösterilen yerlerden hangisi orman ürünleri üretim alanı değildir?

- A) I B) II C) III D) IV E) V

22. Türkiye'de aşağıdaki tarım ürünlerinden hangisinin üretim alanı daha dardır?

- A) Buğday B) Pamuk C) Çay
 D) Şekerpancarı E) Üzüm

23. Evrenin ve evrendeki varlıkların varlığının insan bilincinden bağımsız olduğu, yani varlığın zihinsel bir tasarım olmayıp gerçek olduğunu savunan görüştür.

Bu parçada bahsedilen görüş aşağıdakilerden hangisidir?

- A) Nihilizm B) Realizm
 C) Rasyonalizm D) Entüsyonizm
 E) Pragmatizm

24. Varlığın nihai gerçekliğini soyut kavramlarda bulan idealizmin karşısında duran, var olan her şeyin maddeden; olup biten tüm olayların maddi ya da fiziksel güçlerden oluştuğunu savunur.

Bu parçada bahsedilen görüş aşağıdakilerden hangisidir?

- A) Materyalizm B) İdealizm C) Realizm
 D) Nihilizm D) Pragmatizm

25. Descartes, birbirine indirgenemeyen iki cevherin (töz) varlığını kabul etmiştir. Ona göre hem madde hem de düşünce gerçektir. Kuşkudan yola çıkan Descartes, en son "Düşünüyorum,o hâlde varım." sonucuna ulaşmıştır.

Buna göre Descartes'in varlık ile ilgili görüşü aşağıdakilerden hangisiyle açıklanır?

- A) Varlık fenomendir. B) Varlık maddedir.
 C) Varlık ideadır. D) Varlık oluşturdur.
 E) Varlık düalisttir.

AYT/Sosyal Bilimler - 2 Testi

26. Bireyin kendisi için aynı ölçüde değerli iki farklı heften birini seçmesi gerektiğinde yaşadığı kararsız durumdur. Hem annesiyle birlikte kalmak hem de okula gitmek isteyen çocuğun yaşadığı çatışma buna örnektir.

Bu parçada bahsedilen çatışma türü aşağıdakilerden hangisidir?

- A) Yaklaşma - yaklaşma
B) Yaklaşma - kaçınma
C) Kaçınma - kaçınma
D) İleriye ket vurma
E) Geriye ket vurma

27. Aşağıdakilerden hangisi duygu çeşitlerinden değildir?

- A) Haz B) Korku C) Kaygı
D) Öfke E) Kaçınma

28. "Sütten ağzı yanan biri yoğurt ve benzeri beyaz şeyleri üfleyerek yer."

Bu durum aşağıdaki hangi kavram ile açıklanır?

- A) Kaçınma
B) Uyarıcı genellemesi
C) Ayırt etme
D) Sönme
E) Kendiliğinden geri gelme

29. Aşağıdakilerden hangisi sosyolojinin amaçlarından değildir?

- A) Her toplumu kendi içinde tanımak
B) Benzer olaylardan hareketle sosyal olgulara ulaşmak
C) Bireysel sorunlarla ilgilenmek
D) Toplumsal değişimle ilgili öngöründe bulunmak
E) Toplumu bilimsel anlayışla değerlendirmek

30. Birçok küçük aileden oluşan, birkaç kuşağın oluşturduğu ailedir. Mülkiyet ailededir. Ailede reis evin en yaşlısıdır. Kırsal kesimlerde görülür.

Bu parçada bahsedilen aile türü aşağıdakilerden hangisidir?

- A) Çekirdek aile B) Ataerkil aile
C) Geleneksel aile D) Anaerkil aile
E) Demokratik aile

31. "Evlenen erkeğin kadının ailesine katıldığı evlenme biçimidir."

Buna göre bahsedilen evlilik türü aşağıdakilerden hangisidir?

- A) Matrilokal B) Patrilokal
C) Neolokal D) Levirat
E) Sororat

32. $(p \Rightarrow \sim q) \wedge (p \leftrightarrow q)$

p	q	$\sim q$	$p \rightarrow \sim q$	$p \leftrightarrow q$	$(p \rightarrow \sim q) \wedge (p \leftrightarrow q)$
D	D	Y	I	III	Y
D	Y	D	D	Y	IV
Y	D	Y	II	Y	Y
Y	Y	D	D	D	D

Tabloda numaralandırılan yerlere sırasıyla hangi doğruluk değerleri gelmelidir?

- A) D, D, Y, Y B) Y, D, D, Y C) Y, Y, D, Y
D) Y, Y, Y, D E) Y, D, Y, D

33. "Hava soğuktur veya soğuk değildir." önermesinin **sembolik karşılığı aşağıdakilerden hangisidir?**

- A) $p \rightarrow q$ B) $p \vee p$ C) $\sim p \vee p$
D) $\sim p \vee \sim p$ E) $p \vee \sim p$

34. “Hiçbir kuş kanguru değildir.”
“Hiçbir kanguru kuş değildir.”
**Altı çizili kavramlar arasındaki ilişki aşağıdaki-
lerden hangisidir?**

- A) Eşitlik
B) Ayrıklık
C) Tam girişimcilik
D) Eksik girişimcilik
E) Beş tümel

35. “Gecenin karanlığı onu kaplayınca bir yıldız gördü, ‘Rabb'im budur.’ dedi. Yıldız batınca ‘Batanları sevmem.’ dedi. Ayı doğarken görünce, ‘Rabb'im budur.’ dedi. O da batınca, ‘Rabb'im bana doğru yolu göstermezse elbette yoldan sapan kimselerden olurum.’ dedi. Güneşi doğarken görünce de, ‘Rabb'im budur. Zira bu daha büyük.’ dedi. O da batınca...” (Enam suresi, 76-78. ayetler)

Yukarıda Hz. İbrahim kıssasından bir kesit verilmiştir.

Buna göre aşağıdaki yargılardan hangisine ulaşılabilir?

- A) İnsanlar herhangi bir dine inanmaya, bir inancı benimsemeye yatkın yaratılmışlardır.
B) Zamanla din duygusu, aile ve çevrenin de etkisiyle farklı biçimlerde gelişmiştir.
C) İnsanın yaratılışının gereği olan din, insanlık tarihi boyunca var olmuş evrensel bir olgudur.
D) Din, maddi ve manevi her türlü sıkıntıya karşı insanın direncini artırır.
E) Bir yaratıcıya güvenme ve ona sığınma insanı yüceltir.

36. “Ben ruhbanlıkla emir olunmadım; evlenirim, uyurum, uyanık da kalırım. Oruç tuttuğum gibi (Ramazan aynı dışında) oruç tutmadığım da olur.”

Yukarıdaki hadis ile Hz. Muhammed kendisinin hangi yönüne vurgu yapmıştır?

- A) İnsani yönüne
B) Uyarıcılık yönüne
C) Peygamberlik yönüne
D) Örnek insan oluşuna
E) Hoşgörüsüne

37. Misyonerlik, Hristiyanlığı yaymak için yapılan etkinliklerdir. Misyonerler, Hristiyan olmayan ülkelere Hristiyanlığın kutsal kitabını ve bazı dini yayınlarını, o ülkenin dilinde, dernekler kanalıyla dağıtırlar.

Buna göre aşağıdakilerden hangisi istismarcı misyonerlik faaliyetlerinin çalışmaları arasında gösterilemez?

- A) Misyonerler, çeşitli dergiler, broşürler, kitaplar yoluyla insanları kendi dinlerine kazandırmaya çalışırlar.
B) Misyonerler, dış kaynaklı olup çeşitli dini gruplara mensup olan kimselerdir.
C) Misyonerler, sosyal veya ekonomik problemler nedeniyle dini inançlarında tereddüde düşen kişileri istismar ederler.
D) Misyonerler, insanları dinlerini değiştirmeye zorlamaktadırlar.
E) Misyonerler, Kur'an kursları açıp kamp ve yaz okulları çalışmaları yaparlar.

AYT/Sosyal Bilimler - 2 Testi

38. Söz konusu eser, Muhammed b. İsmail tarafından derlenmiştir. Yazar, 810 yılında Buhara'da doğmuş, 870 yılında vefat etmiştir. Memleketindeki hocalarından ders aldıktan sonra o günün belli başlı ilim merkezleri olan Şam, Basra, Hicaz, Kufe, Bağdat ve Mısır'da hadis öğrenimine devam etmiştir. Hadis tarihi içinde bir dönüm noktası kabul edilen eser, güvenilir hadislerin toplanması sonucunda ortaya çıkmıştır. Büyük bir gayret ve titizlikle meydana getirdiği eserinde hadisleri konularına göre düzenlemiştir. Aynı hadisin ilgili olduğu yerlerde tekrar etmek suretiyle bir hadisten birden fazla hüküm ve pratik sonuçlar çıkarılabileceğini göstermiştir. Birçok yönden üstünlüklere sahip olan bu eser, İslam dünyasında en güvenilir hadis kitabı olarak kabul edilir.

Yukarıda yazarı ve içeriği hakkında bilgi verilen bu meşhur eser aşağıdakilerden hangisidir?

- A) Sahih-i Müslim
- B) Sünen-i İbn-i Mace
- C) Sünen-i Tirmizi
- D) Sahih-i Buhari
- E) Sünen-i Nesai

39. Hz. Muhammed ne kadar doğru örnek alınırsa Yüce Allah'ın mesajı da o denli doğru anlaşılacak ve hayata geçirilmiş olur. Melekler, insani özelliklere sahip olmadıklarından örnek alınamazlar. Bu yüzden Allah, peygamberleri insanlar arasından seçmiş ve onların insani yönlerine vurgu yapmıştır.

Buna göre aşağıdaki yargılardan hangisine ulaşılabılır?

- A) Peygamberler, melekler gibi hatasız ve günahsızdır.
- B) Peygamberler, insanlara örnek olmak için bilerek hata yapabilirler.
- C) İnsanlara en iyi örnekler, yine insanlar içinden seçilen peygamberlerdir.
- D) Peygamberler, meleklerle de örneklerdir.
- E) Melekler, peygamberlere örnektir.

40. **Aşağıdaki verilenlerden hangisi Hinduizm dini-ne ait bir ilke değildir?**

- A) Ruhun ölmezliği inancı nedeniyle ölümlerini gömmezler. Cesetler yakılarak külleri Ganj Nehri'ne atılır.
- B) Ruhun ölmezliğine, bir bedenden diğerine bir önceki bedeninde yaptığı iyilik ve kötülüklerin etkisi ile geçerek sürekli yaşadığına inanırlar.
- C) İçinde bulunduğu sınıfın (kastın) gereklerine göre kişinin hak ve ödevleri vardır ve kişi bunlara uymak zorundadır.
- D) Vedalar, Brahmanalar, Upanşadlar ve Aranyakalar gibi kutsal kitapları vardır. Her birey ve topluluk, tanrıyı kendine göre tanımlar.
- E) Çocukların vaftiz kurnasındaki kutsal su ile yıkanması anlamına gelen vaftiz ve günah çıkarma önemlidir.

SOSYAL BİLİMLER - II TESTİ BİTTİ

MATEMATİK TESTİNE GEÇİNİZ.

Bu bölümde Matematik (1-28), Geometri (29-40) olmak üzere toplam 40 soru vardır.

Bu bölümdeki sorularla ilgili yanıtınızı, yanıt kâğıdınızdaki "Matematik" bölümüne işaretleyiniz.

1. m bir gerçekte sayı olmak üzere, karmaşık sayılarda,

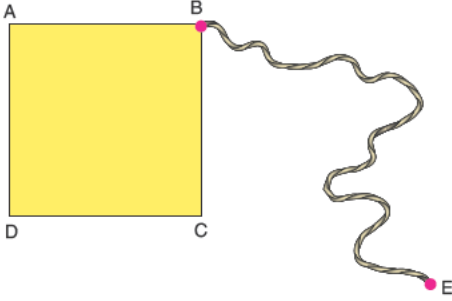
$$\frac{m \cdot i - 2}{m + i} = 2i$$

eşitliği veriliyor.

Buna göre, m değeri aşağıdakilerden hangisidir?

- A) 3 B) 2 C) 1 D) 0 E) -1

- 2.



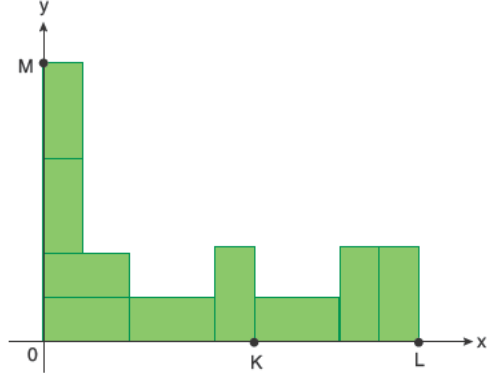
ABCD kare, $|AB| = \left(\frac{a^2}{4} - 1\right)$ birim

a , 2'den büyük bir tam sayı olmak üzere; uzunluğu $(a^4 + 11a^2 + m)$ birim olan BE ipi, ABCD karesi etrafında saat yönünde gergin bir şekilde sarılıyor.

İpin tamamı sarıldığında E noktası, B noktası ile çakıştığına göre, m değeri aşağıdakilerden hangisidir?

- A) -90 B) -60 C) -30 D) 30 E) 60

- 3.

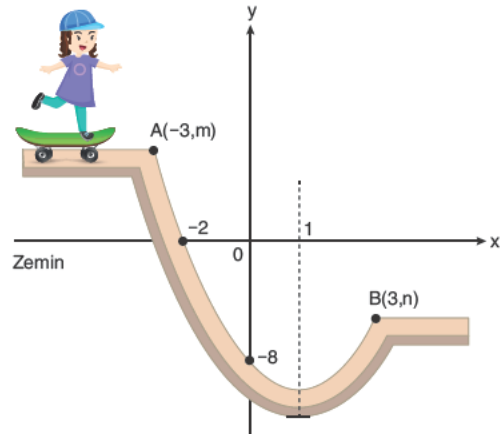


Yukarıda verilen analitik düzlem üzerinde 9 adet eş dikdörtgen çizilmiştir. Başkatsayısı 1 olan 2. dereceden $P(x)$ polinomunun sıfırları K ve L noktalarının apsileri olmak üzere, polinomun sabit terimi M noktasının ordinatına eşittir.

Buna göre, $P\left(\frac{2}{3}\right)$ değeri aşağıdakilerden hangisidir?

- A) 0 B) -2 C) -2 D) 1 E) 2

4. Aşağıdaki şekilde bir kısmı parabolik olan kayak pistinin grafiği çizilmiştir.



Bu pistte kayan Semih, A noktasından B noktasına geldiğinde düşey olarak kaç birim yer değiştirmiştir?

- A) 15 B) 14 C) 13 D) 12 E) 10

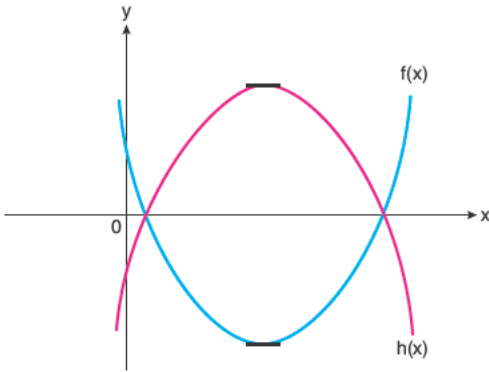
5. $Z = \sqrt{3} - 3i$ olmak üzere,

$$\frac{Z \cdot \bar{Z}}{Z + \bar{Z}}$$

ifadesinin eşiti aşağıdakilerden hangisidir?

- A) -9 B) -6 C) -3
D) $\sqrt{3}$ E) $2\sqrt{3}$

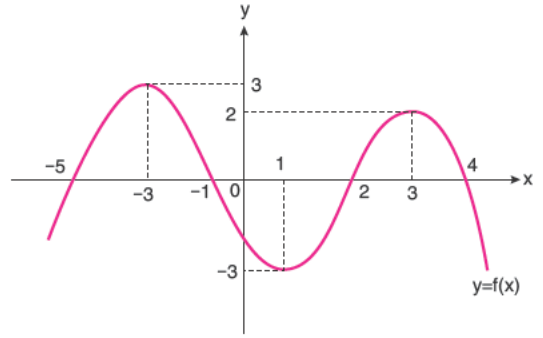
6. Aşağıda x eksenini aynı noktalarda kesen $f(x) = 2x^2 - 8x + a$ ve $h(x) = -3x^2 + bx + c$ fonksiyonlarının grafikleri çizilmiştir.



Parabollerin tepe noktaları arasındaki uzaklık 15 birim olduğuna göre, a ifadesinin değeri aşağıdakilerden hangisidir?

- A) 1 B) $\frac{3}{2}$ C) 2 D) $\frac{5}{2}$ E) 3

7.



Yukarıda $y = f(x)$ fonksiyonu verilmiştir.

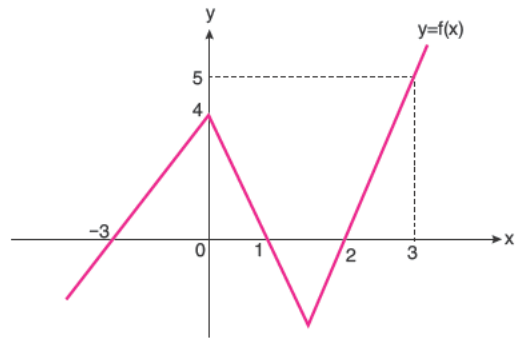
Buna göre,

- I. x eksenini kestiği noktaların apsisi toplamı 1 dir.
- II. $(-1, 4)$ aralığında alabileceği en büyük değer 2 dir.
- III. $(-5, -1)$ aralığında artan değerler alır.
- IV. $(4, \infty)$ aralığında artan değerler alır.
- V. $[2, 3]$ aralığında ortalama değişim hızı 2 dir.

ifadelerinden kaç tanesi doğrudur?

- A) 1 B) 2 C) 3 D) 4 E) 5

8.



Yukarıda $y = f(x)$ fonksiyonunun grafiği verilmiştir.

Buna göre, $f(x + 2) = 0$ denklemini sağlayan x gerçel sayıların toplamı aşağıdakilerden hangisidir?

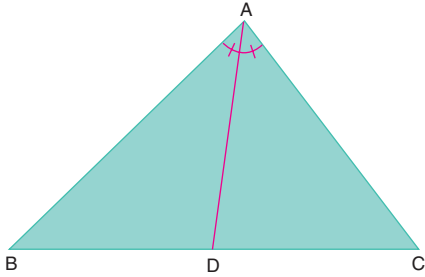
- A) -4 B) -5 C) -6 D) -8 E) -9

9. 40 kişilik bir öğrenci grubunda basket oynayanların sayısı 21, tenis oynayanların sayısı 12 dir.

8 kişi her ikisini de oynadığına göre, bu gruptan rastgele seçilen birinin basketbol veya tenis oynama olasılığı aşağıdakilerden hangisidir?

- A) $\frac{3}{8}$ B) $\frac{1}{2}$ C) $\frac{5}{8}$ D) $\frac{3}{4}$ E) $\frac{7}{8}$

10.



Yukarıdaki ABC üçgeninde $m(\widehat{BAD}) = m(\widehat{DAC})$,

$|AB| = 2\ln x$ birim, $|AC| = \ln x^3$ birim,

$\frac{|BD|}{|DC|} = \log \sqrt[3]{m^2}$ olduğuna göre,

m ifadesinin eşiti aşağıdakilerden hangisidir?

- A) 10 B) 20 C) 50 D) 100 E) 110

11. $f(x) = 4^{x+1}$ ve $h(x) = \log_2 x$ fonksiyonları veriliyor.

Buna göre,

$$(h \circ f^{-1})(x) < 1$$

eşitsizliğini sağlayan kaç farklı x tam sayısı vardır?

- A) 59 B) 58 C) 57 D) 56 E) 55

12. $x = \frac{\log_e 9 + \ln 9}{\log_e \frac{1}{3} - \ln 3 + \log_e \sqrt{3}}$

$$y = \frac{\log_{12} 64 + \log_{12} 9 + \log_{12} 36}{\log_5 250 - \log_5 2 - \log_5 25}$$

olduğuna göre, $\frac{x}{y}$ oranı aşağıdakilerden hangisidir?

- A) $-\frac{1}{3}$ B) $-\frac{2}{3}$ C) $\frac{4}{3}$ D) $\frac{5}{3}$ E) 2

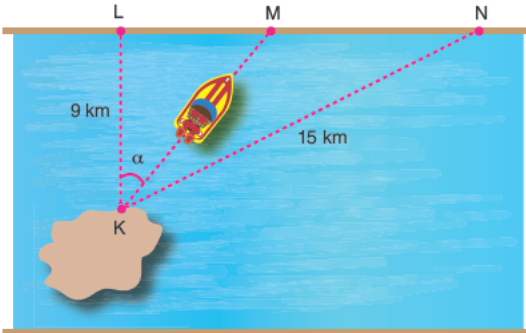
13. $m \in \mathbb{Z}^+$, ikinci dereceden denklemin kökleri birer tam sayıdır.

$$x^2 - (m + 1)x - 5m < 0$$

eşitsizliğini sağlayan 6 tane x tam sayısı olduğuna göre, m değeri kaç eşittir?

- A) -2 B) 1 C) 2 D) 22 E) 24

14. Sefa, şekildedeki kara parçasının K noktasından teknesine binerek doğrusal olarak gidip kıyı şeridindeki M noktasına varmış, oradan da yürüyerek N noktasına gitmiştir.



Teknenin hızı saatte $(3 \cdot \sec \alpha)$ km, Sefa'nın yürüme hızı saatte $(4 - 3 \tan \alpha)$ kilometredir.

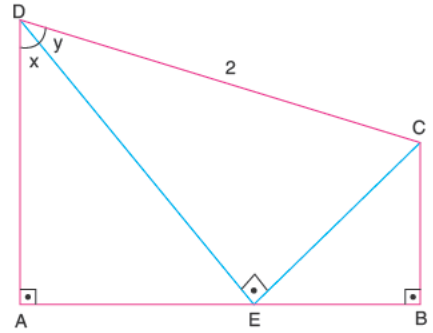
Buna göre, Sefa K noktasından hareket ettikten kaç saat sonra N noktasına ulaşmıştır?

- A) 6 B) 8 C) 9 D) 10 E) 12

15. Aşağıda ABCD dik yamuğu verilmiştir.

$$m(\widehat{DAB}) = m(\widehat{DEC}) = m(\widehat{ABC}) = 90^\circ \quad |DC| = 2 \text{ cm}$$

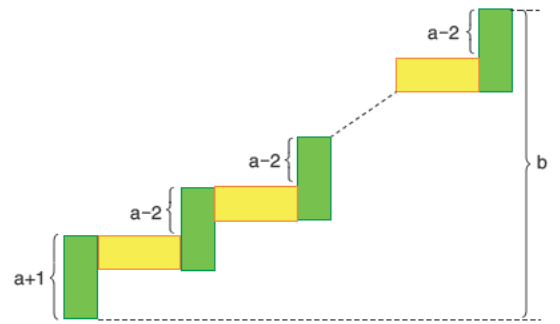
$$m(\widehat{ADE}) = x^\circ, \quad m(\widehat{EDC}) = y^\circ$$



Buna göre, ABCD dik yamuğunun alanının ifadesi aşağıdakilerden hangisidir?

- A) $\sin(x + y) \cdot \sin(y - x)$ B) $\cos(x + y) \cdot \cos(y - x)$
 C) $\sin(x + y) \cdot \cos(y - x)$ D) $\sin(y - x) \cdot \cos(x + y)$
 E) $2 \cdot \sin(x + y) \cdot \cos(y - x)$

- 16.



Yeşil ve sarı renkli özdeş kartonlarla, zemini ile en üst noktası arasındaki yüksekliği b cm olan yukarıdaki gibi bir şekil oluşturuluyor.

Oluşturulan bu şekilde yeşil renkli kartonlardan $(a - 2)$ tane kullanılıyor.

$39 < b < 147$ olduğuna göre, a nın santimetre cinsinden alabileceği kaç farklı tam sayı değeri vardır?

- A) 5 B) 6 C) 7 D) 8 E) 9

17.

$2a - 5$

1. terim

$3 - 5b$

2. terim

$5 + b$

3. terim

c

4. terim

$23 - 2a$

5. terim

Sayıları bir aritmetik dizinin ilk 5 terimi olduğuna göre, a değeri aşağıdakilerden hangisidir?

- A) -23 B) -19 C) -17 D) -15 E) -10

18. L bir gerçel sayı olmak üzere, gerçel sayılar kümesi üzerinde tanımlı f ve h fonksiyonları için

$$\lim_{x \rightarrow 4} f(x) = \lim_{x \rightarrow 4} h(x) = L$$

eşitliği sağlanıyor.

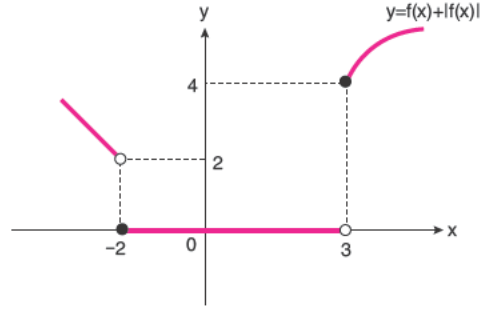
Buna göre,

- I. $f(4) = h(4)$
 II. $\lim_{x \rightarrow 4} (f(x) - h(x)) = 0$
 III. $\lim_{x \rightarrow 4} \frac{f(x)}{h(x)} = 1$

İfadelerinden hangileri daima doğrudur?

- A) Yalnız I B) Yalnız II C) I ve III
 D) II ve III E) I, II ve III

19. Aşağıda $f(x) + |f(x)|$ fonksiyonunun grafiği gösterilmiştir.



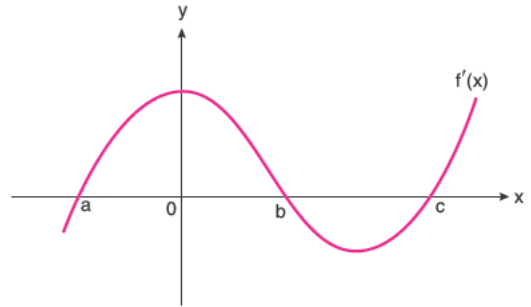
Buna göre,

- I. $\lim_{x \rightarrow -2} f(x)$ vardır.
 II. $\lim_{x \rightarrow 3} f(x)$ yoktur.
 III. $\lim_{x \rightarrow 0} f(x)$ vardır.

İfadelerinden hangileri daima doğrudur?

- A) Yalnız I B) Yalnız II C) Yalnız III
 D) I ve II E) II ve III

20.



Yukarıda $f'(x)$ fonksiyonunun grafiği verilmiştir.

f fonksiyonunun yerel minimum noktaları arasındaki uzaklık 10 birimdir.

$la - bl = lb - cl = 3$ eşitliği verilmiştir.

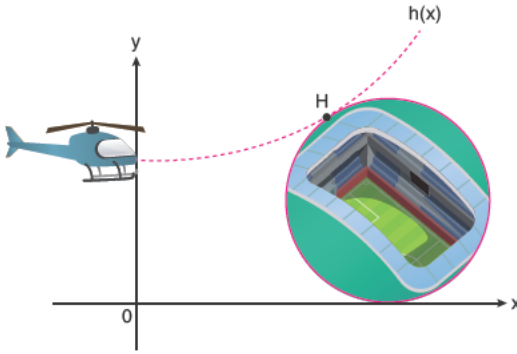
Buna göre, $|f(a) - f(c)|$ ifadesinin eşiti aşağıdakilerden hangisidir?

- A) 2 B) 4 C) 6 D) 8 E) 10

21. x, y, z sayıları ardışık çift sayılardır. z sayısına $\frac{1}{2}$ eklendiğinde x, y, z sayıları geometrik dizi oluşturduğuna göre, x sayısı aşağıdakilerden hangisidir?

A) 2 B) 4 C) 8 D) 10 E) 12

22.



Bir yayın ekibi, helikopterle üstten görünümü daire şeklinde olan bir stadyumdan görüntü almak için harekete geçmiştir.

Helikopterin izlediği yol ve stadyumun üstten görünüşü yukarıdaki koordinat düzleminde gösterilmiştir.

Helikopterin izlediği yol,

$$h(x) = \frac{x^2}{2} + \frac{1}{2}$$

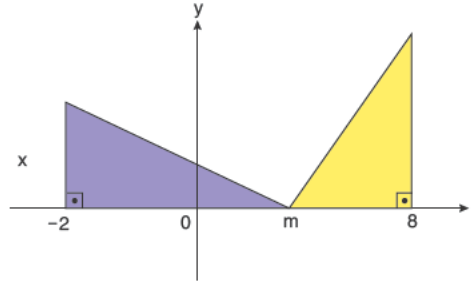
fonksiyonu ile ifade edilmiştir.

Helikopter yolunu gösteren $h(x)$ eğrisi x eksenine teğet olarak gösterilen stadyuma $H(1,1)$ noktasında teğettir.

Buna göre, stadyumu gösteren dairenin yarıçapı kaç birimdir?

A) $2\sqrt{2}$ B) $\sqrt{3}$ C) $\sqrt{2}$
D) $2 + \sqrt{2}$ E) $2 - \sqrt{2}$

23.

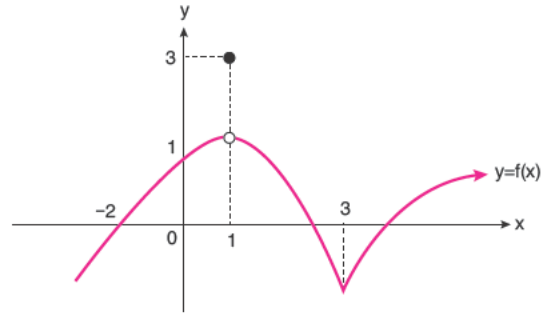


Şekilde $y = lx - ml$ fonksiyonunun grafiği ile $x = -2$ ve $x = 8$ doğrularının grafikleri verilmiştir.

$m \in (-2,8)$ için taralı alanlar toplamı minimum değeri aldığı anda m değeri aşağıdakilerden hangisidir?

A) 2 B) 3 C) 4 D) 5 E) 6

24.



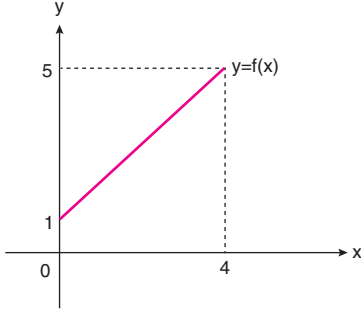
Yukarıda $y = f(x)$ fonksiyonunun grafiği verilmiştir. Buna göre,

- I. $x = 1$ apsisli noktada süreksiz olmasına rağmen fonksiyonun yerel maksimum değeri vardır.
- II. $h(x) = x.f(x)$ şeklinde tanımlanan $h(x)$ fonksiyonu, $(-2,0)$ aralığında artandır.
- III. $x = 3$ noktasında fonksiyon, sürekli ve türevsizdir.

Yukarıdaki ifadelerden hangileri daima doğrudur?

A) I ve II B) Yalnız II C) I ve III
D) Yalnız III E) I, II ve III

25. Aşağıda $y = f(x)$ fonksiyonunun grafiği verilmiştir.



$m \in \mathbb{R}^+$ ve h bir fonksiyon olmak üzere,

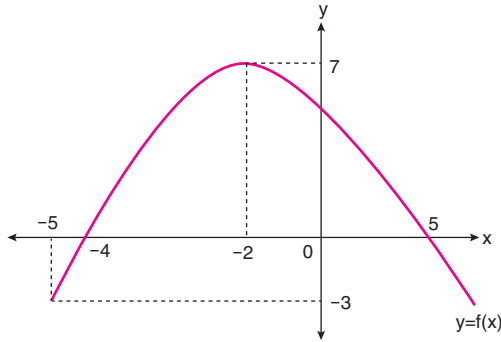
$$\sqrt{x} = x^2 + \int_m^x h(t) dt$$

eşitliği verilmiştir.

Buna göre, $\int_m^{m+2} f(x) \cdot dx$ integralinin eşiti aşağıdakilerden hangisidir?

- A) 2 B) 3 C) 4 D) 5 E) 6

26.



Yukarıda $y = f(x)$ fonksiyonunun grafiği verilmiştir.

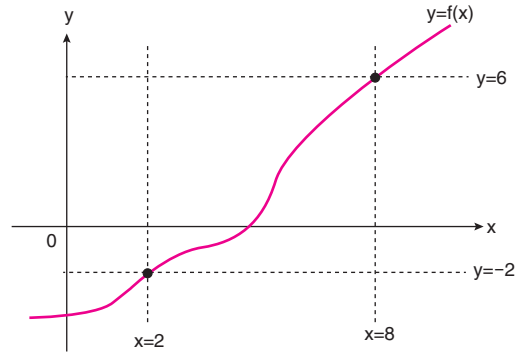
Buna göre,

$$\int_{-5}^5 |f'(x)| dx$$

integralinin eşiti aşağıdakilerden hangisidir?

- A) 15 B) 17 C) 19 D) 21 E) 24

27.



Yukarıda $y = f(x)$ fonksiyonu verilmiştir.

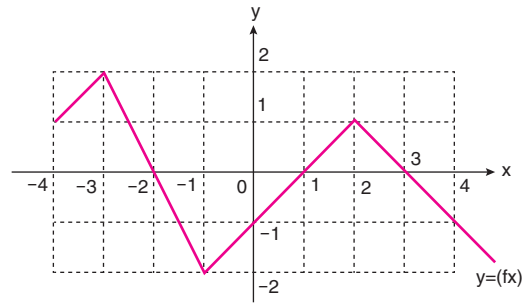
Buna göre,

$$\int_2^8 f(x) dx + \int_{-2}^6 f^{-1}(x) dx$$

integralinin değeri aşağıdakilerden hangisidir?

- A) 52 B) 48 C) 45 D) 44 E) 40

28.



Yukarıdaki grafikte birim karelerin içinde $y = f(x)$ fonksiyonu verilmiştir.

Buna göre,

I. $\int_{-4}^4 f(x) dx = 0$

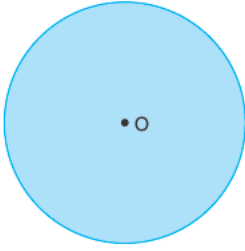
II. $\int_{-4}^4 |f(x)| dx = 0$

III. $\int_{-4}^4 f(|x|) dx = 0$

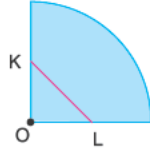
ifadelerinden hangileri doğrudur?

- A) I ve II B) Yalnız I C) I ve III
D) II ve III E) Yalnız III

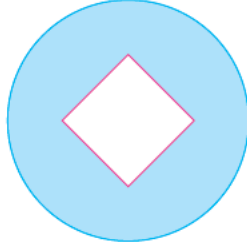
29.



Şekil - 1



Şekil - 2



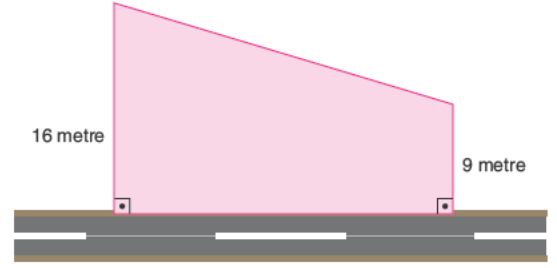
Şekil - 3

Şekil - 1'de verilen daire şeklindeki kartonun yarıçapı 6 birimdir. Bu karton önce çapı üzerinden, daha sonra oluşan yarım daire yarıçapı üzerinden katlanarak Şekil - 2'deki çeyrek daire elde ediliyor, Şekil - 2 'deki karton [KL] doğrultusunda kesilip açıldıktan sonra Şekil - 3'teki gibi bir yüzünün alanı 20π birimkare olan bir karton elde ediliyor.

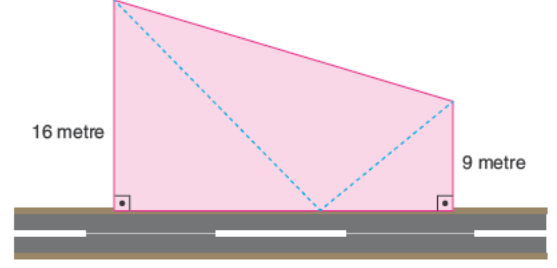
Şekil 2'deki KOL üçgeni ikizkenar üçgen olduğuna göre, IKLI kaç br dir?

- A) $2\sqrt{\pi}$ B) π C) $3\sqrt{\pi}$
 D) $\frac{3\pi}{2}$ E) $4\sqrt{\pi}$

30.



Şekil I



Şekil II

Şekil I'deki dörtgen şeklindeki bahçenin bir kenarı yola komşudur. 16 metre ve 9 metre uzunluğunda olan iki kenar ise yola diktir.

Bu bahçeyi paylaşmak isteyen üç akraba yola komşu olan kenarın tam orta noktasından diğer iki köşeye Şekil II'deki gibi kesikli çiziler çiziyorlar. Bu durumda kesikli çizgilerin birbirine dik olduğunu hesaplıyorlar.

Buna göre, iki kenarı kesikli çizgi olan üçgen şeklindeki bölgenin bütün kenarlarına tek sıra halinde tel çekilirse en az kaç metre tel kullanılır?

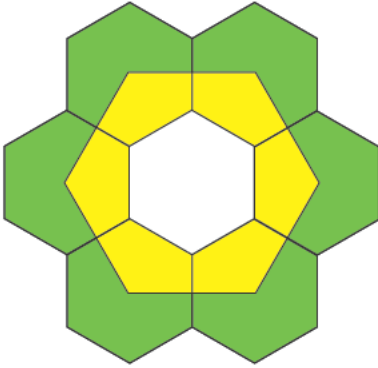
- A) 90 B) 80 C) 75 D) 60 E) 50

31. Bir metal çubuk önce sekiz adet eş parçalara ayrılıyor. Sonra bu çubukların dört tanesi uçlarından yapıştırılarak bir kare elde ediliyor. Daha sonra ise kalan dört çubuk birer uçları karenin farklı köşelerinde, diğer uçları birleşecek şekilde yapıştırılarak bir piramit elde ediliyor.

Oluşan piramidin hacmi $36\sqrt{2}$ birimküp olduğuna göre, metal çubuğun kesilmeden önceki boyu kaç birimdir?

- A) 32 B) 40 C) 48 D) 60 E) 72

32.

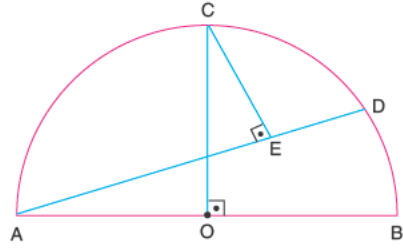


Şekilde 7 tane eş düzgün altıgen verilmiştir. 6 tane düzgün altıgenin ağırlık merkezleri birleştirilerek büyük bir altıgen daha elde ediliyor.

Buna göre, son boyalı bölgenin alanının yeşil boyalı bölgenin alanına oranı aşağıdakilerden hangisidir?

- A) $\frac{1}{2}$ B) $\frac{1}{3}$ C) $\frac{1}{4}$ D) $\frac{1}{5}$ E) $\frac{1}{6}$

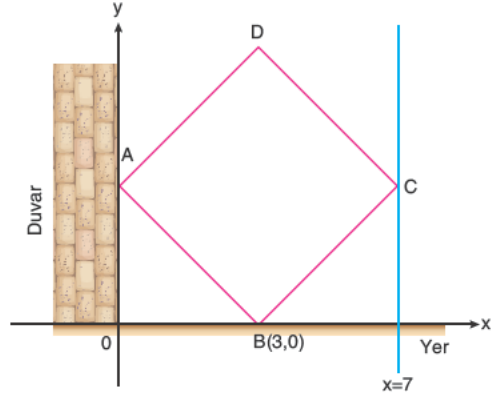
33.



$AD \perp CE$, $CO \perp AB$, $|AE| = 16$ birim, $|ED| = 12$ birim
O merkezli $[AB]$ çaplı yarımkereye verilenlere göre, yarımkere alanı kaç π birimkaredir?

- A) 40 B) 50 C) 60 D) 80 E) 100

34.



Dik koordinat düzleminde verilen ABCD karesinin ABC köşeleri doğrular üzerindedir.

Bu kare B köşesi etrafında negatif yönde bir miktar döndürülerek BC kenarının Ox eksenine ile çakışması sağlanmıştır.

Dönme işlemi sonra erdiğinde, D noktasının bulunduğu köşenin yeni koordinatları aşağıdakilerden hangisidir?

- A) (7,4) B) (8,5) C) (7,5)
D) (8,4) E) (9,5)

35. Dik koordinat düzleminde alınan bir $H(a,0)$ noktası 4 birim yukarı ötelendiğinde H' noktası; H' noktasının y eksenine göre simetriği alındığında H'' noktası elde ediliyor.

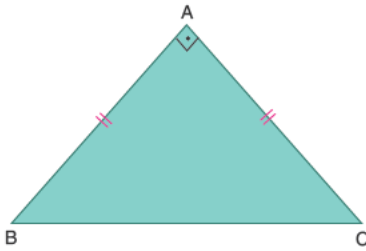
H'' noktası, 4 birim sağa ötelenip x eksenine göre simetriği alınarak H''' noktası elde ediliyor.

$$a > 0 \text{ ve } |H'H'''| = 10 \text{ birim}$$

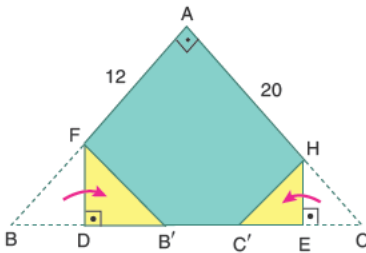
olduğuna göre, H noktasının apsisi aşağıdakilerden hangisidir?

- A) 3 B) 4 C) 5 D) 6 E) 7

36. Şekilde ABC ikizkenar dik üçgenel bölgesi biçimindeki kağıt verilmiştir.



Bu kağıt [BC] ye dik kat izi oluşturacak şekilde iki tarafından aşağıdaki gibi katlanıyor.

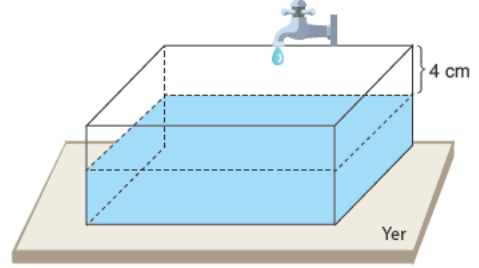


$$|AF| = 12 \text{ cm, } |AH| = 20 \text{ cm}$$

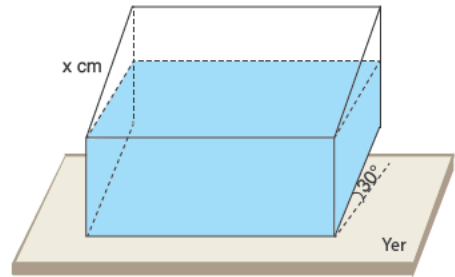
Buna göre, $|DE|$ kaç cm dir?

- A) $16\sqrt{2}$ C) $12\sqrt{2}$ C) $10\sqrt{2}$
D) $8\sqrt{2}$ E) $6\sqrt{2}$

37. Şekilde verilen dikdörtgenler prizması şeklindeki üstü açık bir kaba, üstte 4 cm boşluk kalacak şekilde su dolduruluyor.



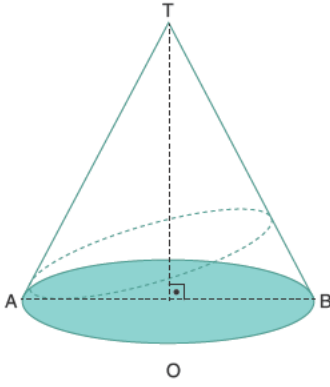
Ardından bu prizma aşağıdaki gibi yer ile 30° açı oluşturacak şekilde eğik duruma getiriliyor.



Bu konumdayken kaptan hiç su dökülmediğine göre, x kaç cm dir?

- A) 4 B) $4\sqrt{3}$ C) 8 D) $8\sqrt{3}$ E) 16

38.

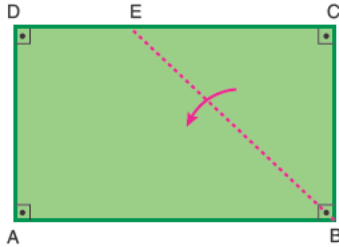


T, dik koninin tepe noktası, [AB] çemberin çapı
 $|AO| = |OB| = 4$ cm, $|TB| = 12$ cm

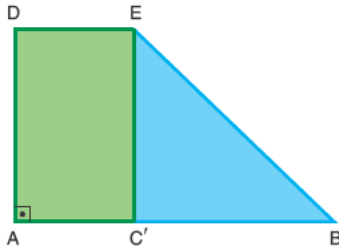
Yukarıdaki şekilde bir hareketlinin A noktasından başlayıp koni yüzeyini dolaşarak tekrar A noktasına dönmek için izleyeceği en kısa mesafe kaç cm dir?

- A) $12\sqrt{3}$ B) 24 C) $6\sqrt{3}$
 D) $6\sqrt{2}$ E) 12

39.



Şekil 1



Şekil 2

Şekil 1'de ABCD biçimindeki karton BE doğrusu boyunca katlanarak Şekil 2 elde ediliyor.

$IDEI^2 + IEC'I^2 = 13$ birimkare ve $IEDI + IBC'I = 5$ birim olduğuna göre, A(ABED) nin alabileceği tam sayı değeri kaçtır?

- A) 6 B) 7 C) 8 D) 9 E) 10

40. $x^2 + y^2 - 4 = 0$ ile $x^2 + y^2 - 8x + 6y + 24 = 0$

çemberleri arasındaki en kısa mesafe kaç birimdir?

- A) 2 B) 3 C) 4 D) 6 E) 8

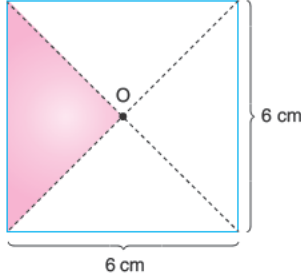
MATEMATİK TESTİ BİTTİ.

FEN BİLİMLERİ TESTİNE GEÇİNİZ.

Bu bölümde Fizik (1-14), Kimya (15-27), Biyoloji (28-40) olmak üzere toplam 40 soru vardır.

Bu bölümdeki sorularla ilgili yanıtınızı, yanıt kâğıdınızdaki "Fen Bilimleri" bölümüne işaretleyiniz.

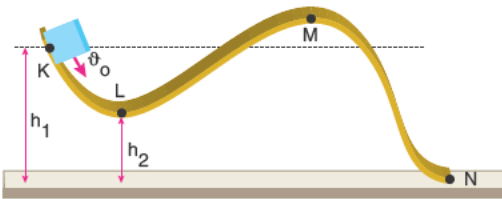
1. Şekildeki türdeş kare levhanın taralı parçası kesilip çıkarılıyor.



Buna göre, ağırlık merkezi kaç cm yer değişir?

- A) $\frac{1}{9}$ B) $\frac{1}{3}$ C) $\frac{1}{2}$ D) $\frac{2}{3}$ E) $\frac{3}{2}$

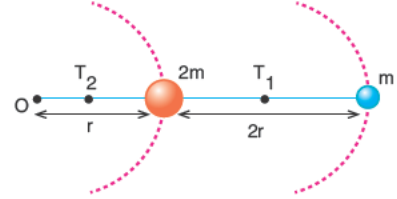
2. K noktasından ϑ_0 ilk hızıyla atılan cisim sürtünmesiz K, L, M ve N eğrisel yolunda hareket ediyor.



Buna göre, cismin hareketiyle ilgili aşağıda yazılanlardan hangisi yanlıştır?

- A) Cismin mekanik enerjisi her noktada eşittir.
B) Cisim N noktasından en büyük hızla geçer.
C) Cismin yere göre potansiyel enerjisi M noktasında en büyüktür.
D) Cismin L noktasındaki hızı ϑ_0 dan büyüktür.
E) Cismin M noktasındaki hızı ϑ_0 dan büyüktür.

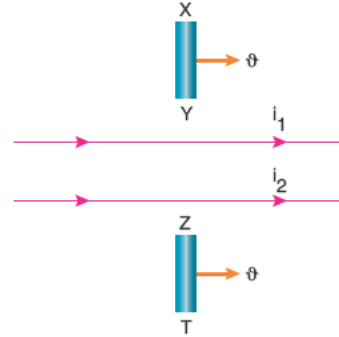
3. Bir ipe bağlanan m ve 2m kütleli cisimler O noktası etrafında şekildeki sürtünmesiz yatay düzlemde düzgün çembersel hareket yapmaktadır.



Buna göre, iplerdeki gerilme kuvvetleri oranı $\frac{T_1}{T_2}$ kaçtır?

- A) $\frac{1}{2}$ B) $\frac{2}{3}$ C) $\frac{3}{5}$ D) $\frac{5}{2}$ E) 3

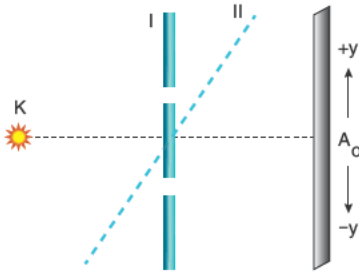
4. Sonsuz uzunluktaki paralel tellerden aynı yönde i_1 ve i_2 akımları geçmektedir. Bu tellere paralel hareket ettirilen XY ve ZT tellerinin hareket yönleri şekildeki gibidir.



Buna göre, X, Y, Z ve T uçlarının yük işaretleri aşağıdakilerden hangisi gibidir?

- | | X | Y | Z | T |
|----|---|---|---|---|
| A) | - | + | - | + |
| B) | + | - | + | - |
| C) | + | - | - | + |
| D) | - | - | + | + |
| E) | - | + | + | - |

5.



Tek renkli K ışık kaynağı kullanılarak çift yarıktan elde edilen girişim deneyinde yarık düzlemi I konumundan II konuma getirilirse,

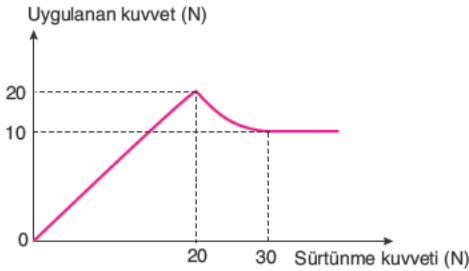
- I. A_0 merkezi aydınlık saçak +y yönünde yer değiştirir.
- II. Saçak aralığı büyür.
- III. Sınırlı perdede saçak sayısı azalır.

yargılarından hangileri doğrudur?

- A) Yalnız I B) I ve II C) I ve III
D) II ve III E) I, II ve III

6.

Sürtülmeli yatay yoldaki cisme etki eden sürtünme kuvvetinin cisme uygulanan yatay kuvvete bağlı değişim grafiği şekildeki gibidir.



Buna göre cisim ile yol arasında,

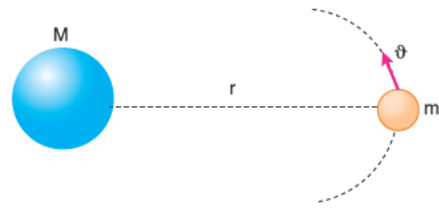
- I. Statik sürtünme kuvvetinin en büyük değeri 20N'dur.
- II. Kinetik sürtünme kuvveti 10N'dur.
- III. Cisme 10N'luk kuvvet uygulanırsa cisim hareket etmez.

yargılarından hangileri doğrudur?

- A) Yalnız II B) Yalnız III C) I ve II
D) II ve III E) I, II ve III

7.

Kütlesi M olan gezegenin merkezinden r kadar uzaklıktaki m kütleli uydunun hızı ϑ 'dir.



Buna göre uydunun hızı,

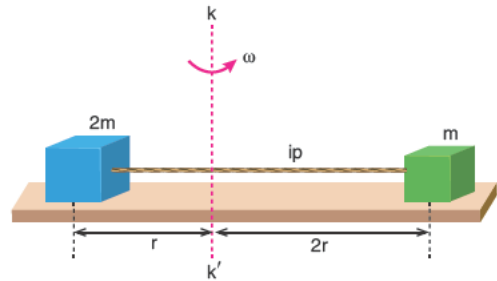
- I. M
- II. m
- III. r

niceliklerinden hangilerine bağlıdır?

- A) Yalnız I B) Yalnız III C) I ve II
D) I ve III E) I, II ve III

8.

Şekilde aynı ipe bağlı 2m ve m kütleli cisimler, sürtünmesiz yatay tabla üzerindeyken tabla kk' doğrultusunda sabit ω açısal hızı döndürüldüğünde dengede kalıyorlar.



Buna göre cisimlerin,

- I. açısal sürat,
- II. açısal momentum,
- III. dönme kinetik enerjileri

niceliklerinden hangileri eşittir?

- A) Yalnız I B) Yalnız II C) Yalnız III
D) I ve II E) II ve III

9. Uyarılmış bir hidrojen atomunun elektronu 3. uyarılma enerjisi seviyesinden 1. uyarılma enerjisi seviyesine geçiyor.

Bohr atom modeline göre, elektronun açısal momentum değişiminin büyüklüğü için ne söylenebilir? (h : Planck sabiti)

- A) $\frac{h}{\pi}$ kadar azalır. B) $\frac{h}{\pi}$ kadar artar.
C) $\frac{h}{2\pi}$ kadar artar. D) $\frac{h}{2\pi}$ kadar azalır.
E) $\frac{2h}{\pi}$ kadar azalır.

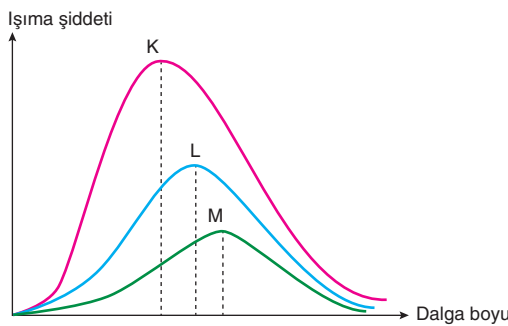
10. Yarı iletkenler ile ilgili,

- I. 4A grubu elementleri yarı iletkenliğe yatkındır.
II. Normal şartlarda yalıtkan özellik gösterirler.
III. Germanyum, silisyum elementleri bir tane kovalent bağ yaparak yarı iletken özellik gösterirler.

yargılarından hangileri doğrudur?

- A) Yalnız I B) I ve II C) I ve III
D) II ve III E) I, II ve III

11. K, L ve M ışınlarının sıcaklıkları sırasıyla T_K , T_L , T_M ; dalga boyları λ_K , λ_L ve λ_M 'dir.



Şekilde $\lambda_K < \lambda_L < \lambda_M$ olduğuna göre T_K , T_L ve T_M arasındaki büyüklük ilişkisi aşağıdakilerden hangisidir?

- A) $T_K > T_L > T_M$ B) $T_M > T_L > T_K$
C) $T_K = T_L = T_M$ D) $T_K > T_M > T_L$
E) $T_L > T_M > T_K$

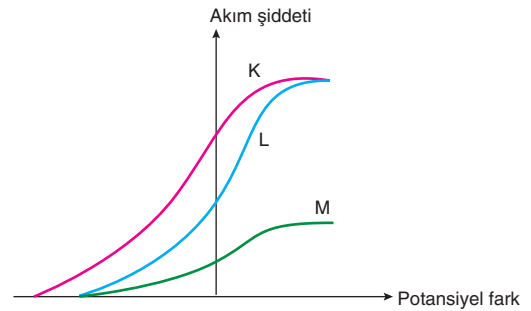
12. Radyoaktif ışınlarla ilgili,

- I. Gama (γ) ışınlarında kütle numarası azalır.
II. Alfa (α) ışınlarında kütle numarası ve çekirdek yükü azalır.
III. Beta (β^-) ışınlarında kütle numarası değişmez.

yargılardan hangileri doğrudur?

- A) Yalnız I B) Yalnız II C) Yalnız III
D) I ve II E) II ve III

13. Aynı fotocele ayrı ayrı gönderilen K, L ve M ışık ışınlarının oluşturduğu akım şiddeti - potansiyel fark grafiği şeklindeki gibidir.



Buna göre,

- I. K ile L'nin ışık şiddetleri eşittir.
II. Dalga boyu en büyük olan ışık K'dir.
III. K, L ve M'nin frekansları eşittir.

yargılarından hangileri doğrudur?

- A) Yalnız I B) Yalnız II C) I ve II
D) I ve III E) II ve III

14. Atom altı parçacıklarla ilgili,

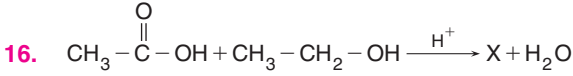
- I. Kuarklar biraraya gelerek hadronları oluşturur.
II. Mezonlar bir kuark bir karşıt kuarktan oluşur.
III. Protonun kuark yapısı uud'dir.

yargılarından hangileri doğrudur?

- A) Yalnız I B) Yalnız II C) I ve II
D) II ve III E) I, II ve III

AYT/Fen Bilimleri

15. $\text{CaCO}_{3(k)} + \text{ısı} \rightleftharpoons \text{CaO}_{(k)} + \text{CO}_{2(g)}$
Tepkimesi ile ilgili aşağıdaki yargılardan hangisi yanlıştır?
- A) Minimum enerji eğilimi reaktiflere doğrudur.
 B) Maksimum düzensizlik eğilimi ürünlere doğrudur.
 C) Heterojen bir denge kurulabilir.
 D) Sabit hacimli kapta dengede iken kap ısıtılırsa kapdaki katı madde kütlesi artar.
 E) Sabit hacim ve sıcaklıkta dengedeki tepkimeye aynı sıcaklıkta CO_2 gazı eklenirse tepkime reaktifler yönüne ilerler.

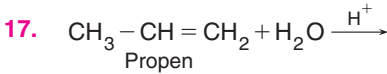


tepkimesi ile ilgili,

- I. Esterleşme tepkimesidir.
 II. X, etil asetatır.
 III. X, bütanoik asitin fonksiyonel grup yapı izomeridir.

yargılarından hangileri doğrudur?

- A) Yalnız I B) Yalnız III C) I ve II
 D) I ve III E) I, II ve III



tepkimesi ve tepkimede oluşan ana ürün ile ilgili;

- I. Katılma tepkimesidir.
 II. Propendeki sp^2 hibritleşmesine uğramış karbon atomlarının hibritleşme türü sp^3 'e dönüşür.
 III. Tepkimenin ana ürünü primer bir alkoldür.

yargılarından hangileri doğrudur?

- A) Yalnız I B) Yalnız III C) I ve II
 D) I ve III E) I, II ve III

18. HX asidinin KOH ile tepkimesinden oluşan KX tuzu bazik; HY asidinin NaOH ise tepkimesinden oluşan NaY tuzu ise nötr yapılıdır.

Buna göre,

- I. HX, HCN; HY ise HCl olabilir.
 III. Aynı sıcaklıkta eşit derişimli HX ve HY sulu çözeltilerinin pH'leri eşittir.
 III. KX tuzu ile HX asidinin birlikte çözüldüğü bir sulu çözelti tampon çözelti özellikleri gösterebilir.

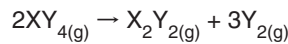
yargılarından hangileri doğrudur?

- A) Yalnız I B) Yalnız II C) Yalnız III
 D) I ve III E) I, II ve III

19. Oda koşullarında gerçekleşen;

- $\text{X}_2\text{Y}_{2(g)} + \text{Y}_{2(g)} \rightarrow 2\text{XY}_{2(g)} \quad \Delta H = -200 \text{ kJ} \quad K_c = 4$
 • $\text{XY}_{2(g)} + \text{Y}_{2(g)} \rightarrow \text{XY}_{4(g)} \quad \Delta H = -300 \text{ kJ} \quad K_c = 8$
 tepkimeleri ile tepkime entalpi değişimleri (ΔH) ve derişimler türünden denge sabitleri (K_c) yukarıdaki gibidir.

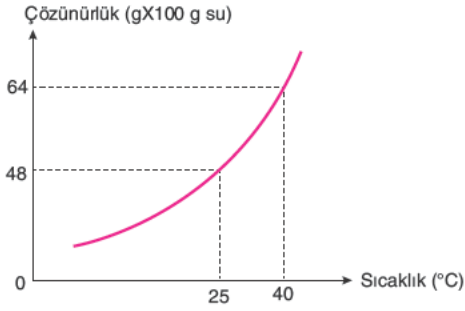
Buna göre, aynı koşullarda gerçekleşen;



tepkimesinin ΔH ve K_c değerleri için aşağıdakilerden hangisi doğrudur?

	ΔH (kJ)	K_c
A)	+800	$(256)^{-1}$
B)	+800	64
C)	+500	256
D)	-500	$(256)^{-1}$
E)	-800	$(64)^{-1}$

20.



Saf X katısının sudaki çözünürlüğünün sıcaklıkla değişimi yukarıdaki grafikte verilmiştir.

Buna göre, 40°C'de 200 gram suya 96 gram X katısı eklenip çözünmüş sulu çözelti ile ilgili;

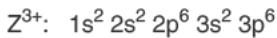
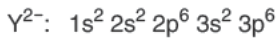
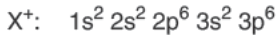
- I. Doymamış bir çözeltidir.
- II. 25°C'ye soğutulduğunda doymun hale gelir.
- III. Aynı sıcaklıkta 32 gram X katısı eklenip çözünürse doymun hale gelir.

yargılarından hangileri doğrudur?

- A) Yalnız I B) I ve II C) I ve III
D) II ve III E) I, II ve III

21.

X^+ , Y^{2-} ve Z^{3+} iyonlarının orbital elektron dizilimi,



şeklindedir.

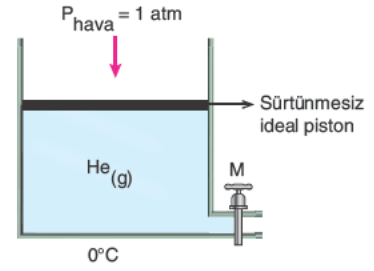
Buna göre, X, Y ve Z atomları ile ilgili;

- I. Y, 3. periyot; X ve Z ise 4. periyot element atomlarıdır.
- II. X ile Y arasında iyonik bağlı X_2Y bileşiği oluşur.
- III. Z, toprak metalidir.
- IV. X'in temel hal elektron orbital diziliminde $l = 2$ olan 1 elektron bulunur.

yargılarından hangileri doğrudur?

- A) Yalnız II B) I ve II C) III ve IV
D) I, II ve IV E) II, III ve IV

22.



Yukarıdaki ortamda bulunan sistemdeki He gazının hacmi 22,4 litredir.

Buna göre, ideal davranışlı olduğu bilinen He gazı ile ilgili;

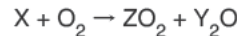
- I. 1 moldür.
- II. Kap sabit sıcaklıkta piston yardımı ile küçültüldüğünde ideallikten uzaklaşır.
- III. Piston serbest iken kap ısıtılırsa He gazının yoğunluğu değişmez.
- IV. Aynı sıcaklıkta piston serbest iken kaba M musluğu yardımıyla bir miktar H_2 gazı eklenirse He gazının kısmi basıncı değişmez.

yargılarından hangileri doğrudur?

- A) I ve II B) III ve IV C) I, II ve III
D) II, III ve IV E) I, II, III ve IV

23.

Saf X maddesinin O_2 gazı ile gerçekleştiği,



tepkimesinde 1 mol X harcanmıştır.

Standart koşullardaki tepkimede 1360 kJ ısı açığa çıktığı görüldüğüne göre,

- I. X'in yanması ekzotermiktir.
- II. X bir bileşiktir.
- III. X'in molar yanma entalpisi, $\Delta H = +1360$ kJ'dir.

yargılarından hangileri doğrudur?

- A) Yalnız I B) I ve II C) I ve III
D) II ve III E) I, II ve III

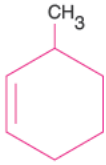
24. OF_2 molekülü ile ilgili;

- I. Şekli kırık doğrudur.
- II. Polar yapıli moleküldür.
- III. Merkez atom sp^3 hibritleşmesine uğramıştır.
- IV. Oksijenin değeriği 2-'dir.

yargılarından hangileri doğrudur? ($_8O$, $_9F$)

- A) I ve II B) II ve IV C) I, II ve III
D) II, III ve IV E) I, II, III ve IV

25.



bileşigi ile ilgili;

- I. Sistematik adı 3- metil sikloheksendir.
- II. 3,4-dimetil-1-pentin ile yapı izomeridir.
- III. Bromlu suyun rengini gidermez.

yargılarından hangileri doğrudur?

- A) Yalnız I B) Yalnız III C) I ve II
D) II ve III E) I, II ve III

26. $AlCl_3$ erimiş tuzunun elektrolizinde katotta 2,7 gram Al metali toplandığına göre, anotta açığa çıkan Cl_2 gazının normal koşullardaki hacmi kaç litredir? (Al: 27)

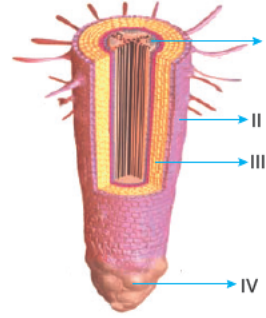
- A) 2,24 B) 3,36 C) 4,48 D) 22,4 E) 33,6

27. $t^\circ C$ 'de $CaBr_2$ iyonik katısının 10 litrelik doygun sulu çözeltisindeki Br^- iyonlarının 0,04 mol olduğu görü-lüyor.

Buna göre, $CaBr_2$ katısının $t^\circ C$ 'de sudaki çözünür-lük çarpımı $K_{çç}$ kaçtır?

- A) $3,2 \times 10^{-8}$ B) 4×10^{-7} C) 8×10^{-6}
D) 4×10^{-6} E) $3,2 \times 10^{-5}$

28. Aşağıda bir bitkinin kök boyuna kesiti şematik olarak gösterilmiştir.



Numaralandırılan yapılarla ilgili seçeneklerde verilenlerden hangisi yanlıştır?

- A) I numaralı yapı iletim demetlerinin bulunduğu merkezi silindirdir.
B) II numaralı yapı kökün enine büyümesini sağlayan kambiyumdur.
C) II numaralı yapıdan farklılaşan kök emici tüyleri topraktan inorganik maddelerin alımında görev yapar.
D) III numaralı yapı parankimatik hücrelerden oluşan kortektir.
E) IV numaralı yapı kaliptra olup, kökün toprakta zarar görmeden büyümesini sağlar.

29. Bağırsak villuslarından emilerek kapı toplardamarına geçmiş organik bir moleküle kalbin sağ kulakçığına gelinceye kadar,

- I. alt ana toplardamar,
- II. göğüs lenf kanalı,
- III. karaciğer toplardamarı,
- IV. peke sarnıcı

yapılarının hangilerinde rastlanmaz?

- A) I ve II B) I ve III C) II ve III
D) II ve IV E) I, II ve IV

AYT/Fen Bilimleri

30. 2019'da korona virüs tarafından enfekte olmuş ve hastalığı atlatmış bir kişi (A) ile, 2020'de aşı olmuş başka bir kişi (B) 2021'de yeniden korona virüse yakalanmıştır.

Buna göre bu kişilerin ikinci kez enfekte oldukları durumda hastalığı daha kısa sürede ve daha hafif semptomlarla atlatmalarını sağlayan durum aşağıdakilerden hangisinde doğru ifade edilmiştir?

- A) A kişisi aktif, B kişisi pasif bağışıklık oluşturmuştur.
 B) Her iki kişi de koronaya karşı doğal bağışıklıktır.
 C) Her iki kişide de bellek hücreleri sayesinde ikincil tepki ilkinden çok daha güçlü olmuştur.
 D) A kişisi antikorlarını kendisi üretmiş, B kişisi aşı ile hazır olarak almıştır.
 E) B kişinin aşıya rağmen enfekte olması beklenmeyen bir durumdur.

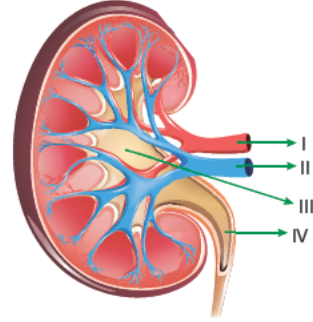
31. Bir canlıda DNA parmak izi analizi yapılırken izlenen,

- I. İnsana ait çekirdekli bir hücrenin DNA'sı çıkarılır.
 II. DNA parçaları özel bir jel içine alınarak, elektroforez yöntemiyle büyüklüklerine göre birbirinden uzaklaştırılır.
 III. PCR tekniğiyle DNA'nın istenen bölgeleri çoğaltılır ve çok sayıda DNA parçaları elde edilir.
 IV. DNA parçaları bantlar hâlinde görülür ve bu görüntü kişinin DNA parmak izidir.

basamaklarının gerçekleşme sırası aşağıdakilerden hangisinde doğru verilmiştir?

- A) I - III - II - IV
 B) I - IV - III - II
 C) II - IV - III - I
 D) III - I - IV - II
 E) IV - I - III - II

32. Aşağıda sağlıklı bir insanın böbrek yapısı verilmiştir.



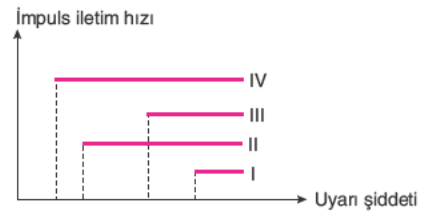
Buna göre numaralandırılmış kısımlar ile ilgili,

- I. I numaralı yapıdaki üre miktarı II numaralı yapıdan fazladır.
 II. Büyük kan proteinleri I ve II numaralı yapılarda bulunurken, III ve IV numaralı yapılarda bulunmaz.
 III. I numaralı yapıdaki oksijen miktarı II numaralı yapıdan fazladır.
 IV. I ve II numaralı yapılarda kanın oluşturduğu basınç birbirine eşittir.

ifadelerinden hangileri doğrudur?

- A) I ve II
 B) II ve IV
 C) I, II ve III
 D) I, III ve IV
 E) II, III ve IV

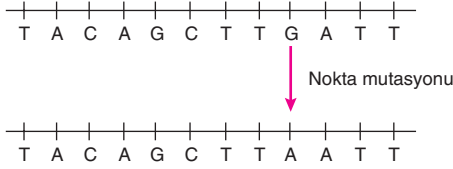
33. Aşağıdaki grafikte çevresel sinir sistemine ait dört farklı nöronun çeşitli uyanlara bağlı oluşturduğu impuls iletim hızı verilmiştir.



Buna göre dört farklı nöronun uyarılması için gereken eşik değerinin çoktan aza doğru sıralanması seçeneklerin hangisinde doğru verilmiştir?

- A) I - III - II - IV
 B) I - IV - III - II
 C) II - I - IV - III
 D) III - I - IV - II
 E) III - II - IV - I

34. Bir protein sentezinde kalıp olarak kullanılan DNA'nın anlamlı ipliğine ait bir kısım ve bu kısımda meydana gelen bir nokta mutasyonu aşağıda gösterilmiştir.



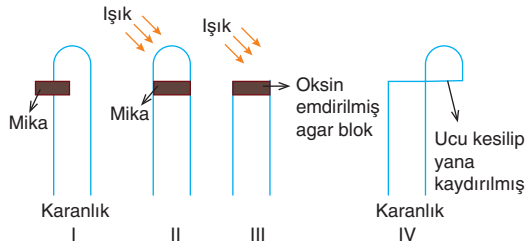
Buna göre,

- I. Her mutasyon kalıtsal değildir.
- II. Bir amino asidin birden fazla şifresi olabilir.
- III. Eşey hücrelerinde gerçekleşmeyen mutasyonlar genetik çeşitliliğe neden olmaz.
- IV. DNA'da meydana gelen hasarlar RNA tarafından onarılabılır.

durumlarından hangileri nokta mutasyonuna rağmen sentezlenen protein molekülünde hiçbir değişiklik olmamasının nedenidir?

- A) Yalnız II B) I ve III C) II ve III
D) I, II ve IV E) II, III ve IV

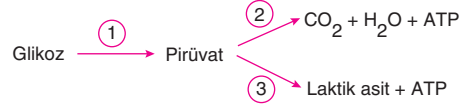
35. Bitkide yönelme hareketlerini inceleyen bir araştırmacının dört yulaf koleoptili ile hazırladığı dört farklı deney ortamı aşağıda gösterilmiştir.



Bu yulaf koleoptilleriyle ilgili seçeneklerde verilen ifadelerden hangisi yanlıştır?

- A) I. koleoptilde yönelme gözlenir.
- B) II. koleoptilde mika yerine agar blok kullanıldığında oksin hormonu yerçekimi yönünde taşınırken düzensiz büyüme koleoptilde yönelmeye neden olur.
- C) III. koleoptilde gövdedeki yönelim büyümenin az olduğu tarafa doğru gerçekleşir.
- D) II. koleoptilin uç kısmında büyüme hormonu üretimi gerçekleşir.
- E) IV. koleoptilde büyüme gerçekleşirken yönelim olmaz.

36. İskelet kasında kasılmanın gerçekleşebilmesi için gereken enerjinin üretildiği tepkimeler aşağıda verilmiştir.



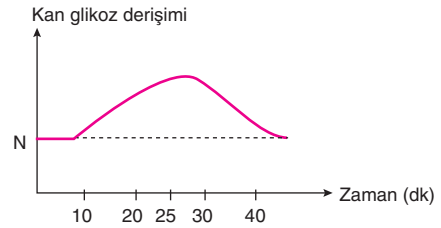
Buna göre,

- I. Oksijen varlığında 2 numaralı tepkime gerçekleşir.
- II. 3 numaralı tepkime sonunda oluşan laktik asit düz kas hücrelerinde pirüvat veya glikoza dönüşür.
- III. 2 numaralı tepkimede üretilen ATP fosfatını kreatine aktararak kreatinfosfat oluşturabilir.

ifadelerinden hangileri doğrudur?

- A) Yalnız I B) Yalnız II C) Yalnız III
D) I ve III E) I, II ve III

37. Sağlıklı bir insanın kanındaki glikoz miktarının değişimi grafikte gösterilmiştir.



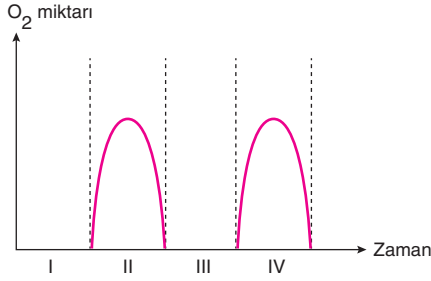
Grafiğe göre belirtilen zaman aralıklarında glikoz miktarında meydana gelen değişim ile ilgili aşağıdaki yorumlardan hangisi yapılamaz?

(N: Normal kan şekeri değerini göstermektedir.)

- A) 10. dakikada ince bağırsak villuslarındaki kılcak kan damarlarına glikoz geçişi olmaktadır.
- B) 25. dakikadan sonra insülin hormonunun etkisiyle yağ asitleri ve amino asitlerden glikoz yapımı hızlanmıştır.
- C) 10. dakikada kandaki insülin derişimi en düşük seviyededir.
- D) 25. dakikadan sonra hücrelere glikoz geçişi hızlanmıştır.
- E) 25. dakikadan sonra karaciğer ve iskelet kaslarındaki glikojen deposu artmaktadır.

AYT/Fen Bilimleri

38. Bir bitkinin belirli bir zaman diliminde ürettiği oksijen miktarı grafikte gösterilmiştir.



Buna göre aşağıdaki ifadelerden hangisi yanlıştır?

- A) II. ve IV. zaman aralıklarında bitki dışarıdan CO₂ almıştır.
 B) III. zaman diliminde bitkide kloroplast organeli işlev yapmamaktadır.
 C) II. zaman diliminde bitki ürettiği oksijeni kullanmadan dış ortama vermektedir.
 D) Bitkide bütün zaman aralıklarında mitokondri işlev yapmaktadır.
 E) I. zaman diliminde bitki ortamdaki O₂ almaktadır.

39. Aynı türe ait bireylerde gözlenen karakteristik farklılıklara varyasyon denir. Varyasyonlar çevrenin etkisiyle kalıtsal olarak gerçekleşebildiği gibi kalıtsal olmadan da gerçekleşebilir.

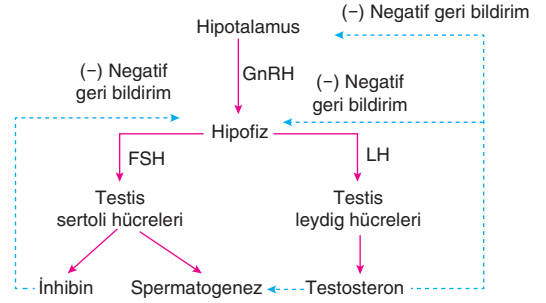
Buna göre,

- I. Çuha çiçeği 15 - 25°C'de kırmızı renkli iken 25 - 35°C'de beyaz renkli çiçek açar.
 II. Kurak ortam bitkilerinde kütikula kalınlığının ve tüy sayısının fazla olduğu gözlenir.
 III. Döllenen bal arısı yumurtalarının polenle beslenmesi sonucu kısır arılar oluşur.

durumlarından hangileri kalıtsal olmayan varyasyona örnek olarak verilebilir?

- A) Yalnız I B) Yalnız II C) Yalnız III
 D) I ve III E) I, II ve III

40. Aşağıda erkek üreme sisteminin hormonal kontrolü verilmiştir.



Buna göre,

- I. Kanda artan testosteron, hipotalamusu ve hipofizi uyararak GnRH, FSH ve LH'nin kandaki seviyesini azaltır.
 II. İnhibin hormonu hipofizi etkiler ve FSH'nin salgısını azaltır.
 III. Testosteron hormonu sperm yapımını uyarır.

İfadelerinden hangileri doğrudur?

- A) Yalnız II B) I ve II C) I ve III
 D) II ve III E) I, II ve III

TEST BİTTİ.

YANITLARINIZI KONTROL EDİNİZ.



AYT - 4

Yanıt Anahtarı

TÜRK DİLİ VE EDEBİYATI - SOSYAL BİLİMLERİ I

1.	B	21.	C
2.	E	22.	E
3.	D	23.	A
4.	D	24.	B
5.	E	25.	C
6.	D	26.	C
7.	D	27.	A
8.	A	28.	B
9.	C	29.	D
10.	E	30.	E
11.	C	31.	C
12.	B	32.	E
13.	A	33.	A
14.	C	34.	E
15.	A	35.	A
16.	D	36.	E
17.	C	37.	C
18.	E	38.	C
19.	B	39.	B
20.	B	40.	A

SOSYAL BİLİMLER II

1.	B	21.	E
2.	D	22.	C
3.	E	23.	B
4.	B	24.	A
5.	A	25.	E
6.	B	26.	A
7.	D	27.	E
8.	C	28.	B
9.	E	29.	C
10.	A	30.	C
11.	B	31.	A
12.	B	32.	B
13.	D	33.	E
14.	A	34.	B
15.	D	35.	A
16.	E	36.	A
17.	B	37.	E
18.	E	38.	D
19.	A	39.	C
20.	E	40.	E

MATEMATİK

1.	D	21.	C
2.	B	22.	E
3.	A	23.	B
4.	D	24.	C
5.	E	25.	E
6.	C	26.	B
7.	B	27.	A
8.	C	28.	C
9.	C	29.	E
10.	A	30.	D
11.	A	31.	C
12.	B	32.	A
13.	C	33.	E
14.	A	34.	B
15.	E	35.	C
16.	A	36.	A
17.	B	37.	D
18.	B	38.	A
19.	B	39.	C
20.	D	40.	A

FEN BİLİMLERİ

1.	D	21.	B
2.	E	22.	A
3.	C	23.	B
4.	E	24.	C
5.	D	25.	C
6.	E	26.	B
7.	D	27.	A
8.	A	28.	B
9.	A	29.	D
10.	E	30.	C
11.	A	31.	A
12.	E	32.	C
13.	A	33.	A
14.	E	34.	A
15.	D	35.	E
16.	E	36.	D
17.	C	37.	B
18.	D	38.	C
19.	A	39.	D
20.	E	40.	E