

Bu bölümde Türk Dili ve Edebiyatı (1 - 24), Tarih I (25 - 34) ve Coğrafya I (35 - 40) olmak üzere toplam 40 soru vardır. Bu bölümdeki sorularla ilgili yanıtlarınızı, yanıt kâğıdınızdaki "Türk Dili ve Edebiyatı Sosyal Bilimler - I" bölümüne işaretleyiniz.

1. Türk yazınının da dünya yazınının da yaşadığı çağın ruhunu - - - - gerekir. Yaşadığı çağda o ruhu nasıl iletebilecek, onun - - - - içinde olmalı. Dostoyevski yaşasaydı kitaplarını aynı biçimde mi yazacaktı acaba? Büyük olasılıkla "hayır". Çünkü bugünün koşullarının o dille kaleme alınması neredeyse - - - - bence.

Bu parçada boş bırakılan yerlere aşağıdakilerden hangisi sırasıyla getirilmelidir?

- A) getirmesi - kaçıışı - yargısız
B) barındırması - buluşu - belirsiz
C) sorgulaması - kavrayışı - imkânsız
D) taşınması - arayışı - olanaksız
E) örnekleme - sorgulayışı - haksız

2. Talihsizlikler, kendileri için açık bırakılan kapıdan içeri girerler.

Bu cümleye anlamca en yakın cümle aşağıdakilerden hangisidir?

- A) İnsanlar, talihsizliklerinin nedenini araştırmazlar.
B) İnsanlar sürekli talihsizliklerinden yakınır.
C) Talihsizliklerde insanın ihmali söz konusudur.
D) Talihsizliğin başımıza gelmesi doğal bir durumdur.
E) İnsanlar, talihsizlik karşısında çaresizdir.

3. Yıllar sonra, tekrar tıp fakültesine döndü. Savaş öncesi buram buram gül kokan bahçede, şimdi barut kokuları vardı. Bahçeyi hızlı adımlarla geçip her zaman girdiği kapıdan içeri yöneldi. Koridorlarda kendi topuk seslerinden başka ses yoktu. Terk edilmiş bir binaya girmiş gibiydi. Savaşın ilk yıllarında ders verdiği sınıfın kapısı açıktı. Kürsüye oturdu, bakışlarını sıralarda gezdirdi. Nemlenen gözlerini elleriyle kuruladı. Öğrencilerini tekrar tekrar görür gibi oldu. Doğruldu ve bastonuna dayanarak yürümeye başladı.

Bu parçanın anlatımı için aşağıdakilerden hangisi söylenemez?

- A) Karşılaştırmaya yer verilmiştir.
B) Betimlemelerden yararlanılmıştır.
C) Dolaylı anlatımlı cümleler vardır.
D) Farklı duyulardan yararlanılmıştır.
E) Yinelemelerle anlatım güçlendirilmiştir.

4. Hollywood filmlerinde ve masallarda cesur olduğu kadar güzel, güzel olduğu kadar akıllı, akıllı olduğu kadar erdemlidir kahramanlar. Tek başlarına her sorunun üstesinden gelirler, hiç falsoları yoktur. Gerçek dünyada ise böyle birini bulamayız ve kendimizi onların yerine koyamayız. Çünkü onlar kadar mükemmel değilizdir. Bense şuna inanıyorum: İstersen yüzüne bakılmayacak bir canavara benze, istersen herkes seni korkak bilsin, istersen acı dolu bir geçmişin olsun, zayıf yönlerini dostlarının desteğiyle kapatarak çok değerli işler yapabilirsin. Yeter ki güven kendine, kompleksten kurtul.

Bu parçada asıl anlatılmak istenen, aşağıdakilerden hangisidir?

- A) İnsan, filmlerdeki kahramanları gerçek yaşamda aramamalıdır.
B) İnsan, iyi işler yapabilmek için kendine güvenmeli; takıntılarından kurtulmalıdır.
C) İnsan, film kahramanlarına hayranlık duymayı bırakmalı; kendini keşfetmelidir.
D) İnsan, zayıf yönlerini görebilmeli; dostlarının yardımıyla kapatmalıdır.
E) İnsan, hayallerini gerçeklerle birleştirip yaşamalıdır.

5. Aşağıdaki dizelerin hangisinde ayraç içinde verilen edebî sanat yoktur?

- A) Yunus ki nergiste güler, gülde kanar
Kırlarda gelincikte onun bağı yanan (Tenasüp)
- B) Yeşil kurbağalar öter göllerde
Kırdı kanadım kaldım çöllerde (Kapalı istiare)
- C) Şuh Şirinler yüzünden dağ delen Ferhat'lar
Aslıhanlardan yanan Âşık Kerem'ler görmüşüz
(Telmih)
- D) Kadrini bilmeyenler alır eline
Onun için eğri biter menekşe (Hüsnütalil)
- E) Bilyaların aydınlık dünyacıları
Bu eller miydi hayatı o dünyaların (Kinaye)

6. Aşağıdaki dizelerden hangisi ayraç içinde verilen kavramla uyuşmamaktadır?

- A) Gel imdi sen dahi şeyhin hâline
Karışasın evliyanın yoluna
Dalasın sen âb-ı hayat gölüne
Erişir cânına fazlı Hüdânın
(Nutuk)
- B) Bir yar sevdim, gücüm yetmez
Gönül düşkün, terk edemez
Havalanmış, elim yetmez
Göğe çıkmış dalın, dilber
(Varsağı)
- C) Lebler kırmızı la'l kaşları hilâl
Gözler âhû misâl bulunmaz emsâl
Bilmem bu ne hayâl bilmem bu ne hâl
Bu ne parlak cemâl ülker misin sen
(Koşma)
- D) Kalbim yine üzgün, seni andım da derinden
Geçtim yine dün eski hazan bahçelerinden
Yorgun ve kırılmış gibi en ince yerinden
Geçtim yine dün eski hazan bahçelerinden
(Şarkı)
- E) Işkın odına gönül pervânedür
Tâkatüm yoh bilmezem pervâ nedür
Fursat olunca gönül sen yanadur
Âşıkun âyîni budur ya nedür
(Tuyuğ)

7. İzim var yol üstünde

Sözüm var dil üstünde

Kör geceler neylesin

Közüm var kül üstünde

Bu dizelerle ilgili olarak aşağıdakilerden hangisi söylenemez?

- A) 7'li hece ölçüsü kullanılmıştır.
- B) Bir mâniden alınmıştır.
- C) Anonim halk edebiyatı geleneğine aittir.
- D) Zengin uyağa yer verilmiştir.
- E) Düz uyak düzeniyle yazılmıştır.

8.

I

Namluya dayanır yola dalarsın

Duruşun bakışın yaman be Ali

Boşuna tetiği ne kurcalarsın

Var daha ateşe zaman be Ali

Faruk Nafiz Çamlıbel

II

Bulsam, bir sihirli anahtar bulsam

Açsam göğün mavi kapılarını

Bir samanyolundan geçip dolaşsam

Yıldızların altın yapılarını

Yusuf Ziya Ortaç

Aşağıdakilerden hangisi numaralanmış dörtlüklerin ortak özelliklerinden biri değildir?

- A) Çapraz uyak düzeniyle yazılmaları
- B) 11'li hece ölçüsüyle yazılmaları
- C) Ek ve sözcük hâlinde redife yer verilmesi
- D) Zengin kafiye kullanılması
- E) Aynı edebî topluluğun sanatçılarına ait olmaları

9. Kalabalık bir topluluk içindeydi. Başarısızdı. Parası yoktu. Dileniyordu. Caminin önündeydi. Büyük bir camiydi bu. Minareleri, kubbeleri, kemerleri ve parmaklıklı pencereleri filan hepsi tamamdı. Özellikle avlusu, dilenenler için en önemli yer. Bir kenarda duruyordu. Hiçbir hüner göstermediği için ya da acındırıcı bir garipliği olmadığı için ya da kendisini çevreden ayırıp başarısızlığına üzülecek kadar düşünemediği için dilenirken de başarısızdı. Küçük kaplar içinde mısır satmadığı için çocuklarla ve kuşlarla birlikte, başkaları adına sevap işleyemezdi; ayrıca ne kırmızı cüppeli bir müneccime benzeyen ihtiyar gibi tekerlekli ve meşin duvarlı ve öğle tatilinde ön duvarı bir kepenk olup sahibini kapatıveren kulübede yaşıyordu ne de şişman kötürüm gibi nazar boncuklarını, tespihlerini ve çakmak taşlarını artık satamadığı anda gaz pedalına basıp motosikletli tezgâhıyla oradan hemen uzaklaşabilirdi. Sermayesi ve görünür bir sakatlığı yoktu. Belki yoldan geçen birini durdurup hastaneden yeni çıktığını ve hemşehrisi inşaat çavuşuna gidecek parası olmadığını söyleyerek köylü taklidi yapabiliirdi fakat konuşmadığı için bu bakımdan da başarı kazanması oldukça güçlü.

Bir hikâyeden alınan bu metin için aşağıdakilerden hangisi söylenemez?

- A) Kahramanın düşüncelerini iç konuşma tekniğiyle aktardığı
B) Hikâye kahramanının kendini başarısız gören bir dilenci olduğu
C) Anlatımda sıklıkla betimlemelerden yararlandığı
D) Olay örgüsünün ve merak unsurunun geri planda tutulduğu
E) Postmodern bir anlayışla kaleme alındığı

10. Geçiş Dönemi eserleri ile ilgili verilen aşağıdaki bilgilerden hangisi yanlıştır?

- A) Yusuf Has Hacıp tarafından Kaşgar'da yazılıp Tabgaç Buğra Han'a sunulan ve mutluluk veren bilgi anlamına gelen *Kutadgu Bilig* adlı eser, 6645 beyit ve 173 dörtlükten oluşmakta ve Türk edebiyatındaki ilk mesnevi ve ilk sözlük olma özelliğini taşımaktadır.
B) 11. yüzyılda Kaşgarlı Mahmut tarafından Araplara Türkçeyi öğretmek amacıyla yazılan ve Türk edebiyatının ilk ansiklopedisi, ilk antolojisi, ilk dil bilgisi kitabı olma özelliği taşıyan *Divanü Lüğati't Türk* adlı eserde 7500'den fazla Türkçe kelime Arapça olarak açıklanmıştır.
C) 12. yüzyılda Ahmet Yesevi tarafından söylenen şiirlerden oluşan *Divan-ı Hikmet* adlı eserde dörtlük nazım biriminden oluşan hikmetler vardır, eserde hece ölçüsünün 12'li 14'lü ve 16'lı kalıpları kullanılmış, eser Hakaniye lehçesiyle yazılmıştır.
D) "Hakikatlerin Eşiği" anlamına gelen ve Hakaniye lehçesiyle 12. yüzyılda Edip Ahmet Yükeki tarafından kaleme alınıp on üç bölümden oluşan *Atabetü'l Hakayık*, dörtlük ve beyitlerden oluşan didaktik bir eserdir.
E) Bir ön söz ve on iki hikâyeden oluşan, kim tarafından yazıldığı bilinmeyen 15. yüzyılda yazıya geçirilen ve Oğuzların yaşantılarını, iç ve dış savaşları anlatan *Kitab-ı Dede Korkut* adlı eser, destan geleneğinden halk hikâyeciliğine geçiş özelliği taşımaktadır.

11. 16. yüzyılda yaşamış ve yaşadığı dönemde haksızlığa karşı dik duruşun simgesi olmuştur. Kafkaslardan Rumeli'ye kadar ünü yayılmış bir halk şairidir. Koçaklamalarıyla tanınan şairin yiğitlik, kahramanlık, savaş gibi konuları işlediği şiirlerinde dili oldukça sadedir. Tasavvufî ve divan şiirinden etkilenmemiş, sadece hece ölçüsü kullanmıştır. Aynı dönemde yaşadığı Bolu Beyi'nin zulmüne karşı boyun eğmemiş ve mücadelesini şiirleştirerek ölümsüzleşmiştir.

Bu parçada sözü edilen sanatçı aşağıdakilerden hangisidir?

- A) Karacaoğlan B) Gevherî C) Dadaloğlu
D) Köroğlu E) Aşık Ömer

12. Yüz kuşa irer-isen bir murg ola
Kamusına pâdişâh sîmurg ola

Kuşlara yüz dürlü dürişmek gerek
Pâdişâhlarına irişmek gerek

Kuşlara hüdhüd meger rehber ola
Kim bu kuşlar yoriyalar ol yola

Kim diler-ise ki sîmurga ire
Kûh-ı Kâf'a vara vü anı göre

Bu beyitler aşağıdaki eserlerin hangisinden alınmıştır?

- A) *Harnâme* B) *Mantku't-Tayr*
C) *Sihâm-ı Kaza* D) *Hayriyye*
E) *Hüsn ü Aşk*

13. **Aşağıdaki açıklamalardan hangisi ayraç içinde verilen sanatçıyla uyuşmamaktadır?**

- A) 14. yüzyıl divan şairi olan sanatçı; divanındaki kaside ve gazellerinde İran şiir mektebinin sanatlarını gösterdiği gibi, Türk ruhunun inceliklerini ve Türkçenin ifade gücünü de aksettirmiştir. *İskendernâme* adlı mesnevisi ile tanınmıştır. (Ahmedî)
- B) 15. yüzyılın en güçlü divan şairi olan sanatçı, *Harnâme* adlı 126 beyitlik sembolik mesnevisiyle tanınmıştır. Bir fabl olan *Harnâme*'de şair, bir eşekten hareketle tasavvufi ve toplumsal bir hiciv örneği vermiştir. (Şeyhî)
- C) 17. yüzyıl divan şairlerinden biri olan sanatçı, hikemî şiir tarzının en önemli temsilcisidir. Düşünceye önem veren toplumcu yönü olan bir şairdir ve çağının aksaklıklarını da eleştirmiştir. Şiirlerinde anlaşılması güç sözcüklere fazla yer vermez. "Şeyhü'ş Şuara" unvanıyla anılır. *Hayriyye* adlı eseri, oğlu için yazdığı didaktik mesnevisidir. (Nabî)
- D) 17. yüzyıl divan şairi olan sanatçı, kaside ustasıdır. Övgülerinde çok abartılı olan şair, gördüğü hatalar ve küçüklükler karşısında da aynı derecede hicvedicidir. Sebki-Hindi akımının etkisindedir bu yüzden dili ağır ve süslüdür. (Nefî)
- E) 16. yüzyıl divan şairlerinden olan sanatçı mesnevi yazmamıştır; divan şiirini Osmanlı sahasında en olgun seviyesine yükseltmiştir ve gazel ustasıdır. Mahallîleşme akımının etkisiyle sade İstanbul Türkçesiyle şiirler yazmış *Kanuni Mersiyes*'yle tanınmıştır. "Sultanü'ş Şuara" olarak da bilinir. (Zâti)

14. Haber aldun ki şâhenşâh-ı devrân
Gelürmiş Bursa şehrin ide seyrân

Salup zıll-i sa'âdet- güsterini
Temâşâ itmeg için her birini

Dilermiş bu diyâr-ı ide teşrif
Ki olmuş bâg u râgı cümle ta'rîf

İçerik özelliklerinden hareketle bu beyitlerin aşağıdaki metin türlerinin hangisinden alındığı söylenebilir?

- A) Seyahatname B) Şehrengiz
C) Sefaretname D) Surname
E) Pendname

15. Sanayi Devrimi'yle birlikte ortaya çıkmış bir edebî akımdır. Bu akıma göre geleneksel sanatlar ve yerleşik değerlerin bir kenara bırakılması ve yeni bir kültür oluşturulması gerekmektedir. Bu akımın etkisiyle yazılan eserlerde toplumdaki değer çatışmaları, bireyin bunalımları, karmaşık ruh hâli; şiire özgü söyleyişten yararlanılarak farklı çağrışımlar oluşturacak bir şekilde, sembollerle anlatılır. Dil ve anlatımda geleneksel tekniklerin yerine bilinç akışı gibi yeni anlatım teknikleri kullanılır.

Bu parçada tanıtılan edebî akım aşağıdakilerden hangisidir?

- A) Fütürizm B) Modernizm
C) Sürrealizm D) Ekspresyonizm
E) Sembolizm

16. Varlıklı bir ailenin çocuğu olan Ali Bey, yirmi iki yaşlarında iyi bir eğitim ve öğrenim görmüş bir gençtir. Yalnız hayat tecrübesinden yoksundur. 19. yüzyılın seçkin gezinti yerlerinden biri olan Çamlıca'da dolaşırken çok güzel bir kadınla tanışır. Kadının adı Mahpeyker'dir. Genç adam, ilk karşılaşmada ilgi duyduğu bu kadını derin bir aşkla sevmeye başlar. Bu ilk tanışmadan sonra hemen her hafta Mahpeyker'le buluşmak üzere Çamlıca'ya gider. Oysa kadının kirliliği vardı ve Ali Bey'in sevgisine layık değildir. Bu durumun farkında olmayan ve onu da kendisi gibi temiz bir sevda içinde hayal kuran genç adam, kısa zamanda evini ve işini ihmal etmeye başlar. Zamanla geceleri bile evine uğramadığı olur. Bir süre sonra ailesi, Ali Bey'in durumunu öğrenir. Delikanlının annesi, oğlunu dış etki ve bağlardan kurtarmak için eve genç ve çok güzel bir cariye alır. Cariyenin adı Dilaşub'dur. Bu cariye temiz, saf, iyi ahlaklı, gencecik bir kızdır. Annenin amacı, Ali Bey'in Dilaşub'u sevmesi, böylelikle yakasını sokak kadını Mahpeyker'den kurtarmaktır. Ne var ki iyi düşünülmüş bu çare umulanı vermez; Ali Bey, Dilaşub'un durumunun farkında bile değildir. Her geçen gün çoğalan bir sevdayı Çamlıca'ya, Mahpeyker'e taşımaya devam eder.

Bu parçada konusu verilen eser ve bu eserin yazarı aşağıdakilerin hangisinde doğru verilmiştir?

- A) *İntibah* - Namık Kemal
- B) *Sergüzeşt* - Samipaşazade Sezai
- C) *Mai ve Siyah* - Halit Ziya Uşaklıgil
- D) *Eylül* - Mehmet Rauf
- E) *Kıralık Konak* - Yakup Kadri Karaosmanoğlu

17. I. Bir süre geleneksel divan şiiri nazım şekillerine, aruz veznine, dil ve üslup anlayışına bağlı kalan sanatçı, *Terkib-i Bend* adlı eserinde Bağdatlı Ruhi'ye nazireler yazmıştır.
- II. Sanatçının birçok meşhur şiiri aslında mensur olarak kaleme aldığı tiyatro oyunlarında yer almaktadır. Örneğin *Duhter-i Hindu*'daki *Tanaggum*, *Tarik*'taki *Mersiye*, *Finten*'deki *Davalacıro'nun Türküsü* bunlardan birkaçıdır.
- III. Sanatçı, *Hasba* hikâyesinin ön sözünde: "Bu yakınlarda halkımız tabiliğe, sadeliğe ziyade ehemmiyet veriyor. Öyle esatirî şeyler artık lezzetle okunmuyor." diyerek ve okuyucusunun isteklerini göz önünde bulundurarak *Karabibiki* yazdı.
- IV. Sanatçının tek romanı *Araba Sevdası*, realizm akımının ilk örneği olurken aynı zamanda gençlerin yanlış eğitilmesi ve Batılı yaşayışa şuarsuzca özenmenin yaratabileceği felaketleri işlemesi ile bir sosyal tenkit romanı olarak karşımıza çıkmaktadır.

Aşağıdaki sanatçılardan hangisi, numaralanmış bilgilerden biriyle eşleştirilemez?

- A) Abdülhak Hamit Tarhan
- B) Ziya Paşa
- C) Muallim Naci
- D) Nabizade Nazım
- E) Recaizade Mahmut Ekrem

18. • Servetifünun Dönemi'nde yaşamasına rağmen bağımsız bir yol izleyen yazar, Ahmet Mithat Efendi'nin "halk için roman yazma" geleneğini devam ettirmiştir.
- Başarılı bir gözlemci olan ve realist özellikler taşıyan yazar, edebiyatımızda natüralizm akımının başarılı bir temsilcisidir.
- Türk edebiyatında "sokağı edebiyata taşıyan yazar" olarak bilinmektedir.
- Eserlerinde sade bir dil kullanan bu yazarın birçok romanı töre romanı özelliği taşır.
- Genel olarak; ruh hastalıkları, eski-yeni çatışması, yanlış Batılılaşma gibi konuları eserlerinde işlemiştir.

Aşağıdakilerden hangisi bazı özellikleri verilen sanatçının eserlerinden biri değildir?

- A) *Şipsevdi*
- B) *Mürebbiye*
- C) *Gulyabani*
- D) *Nadide*
- E) *Hakka Sığındık*

19. "Memleket sevgisini, Anadolu coğrafyasını" millî bir duyarlılıkla şiirlerine yansıtan sanatçılar; Anadolu insanının duyarlılığını, toplum sorunlarını ele aldılar. Hece ölçüsü kullanarak millî romantik bir tutum sergilediler. Millî Mücadele'nin zaferle sonuçlanmasından sonra Anadolu insanı, coğrafyası, tarihi ve yaşamı yeniden keşfedilirken - - - - , deyim yerindeyse *Sanat* adlı şiiriyle Anadolu'nun sesi olmuştur; Anadolu coğrafyasını dolaştıktan sonra bireysel duygulardan toplumsal gözlemlere yönelmiş, bundan sonraki (1922) tüm şiirlerini heceyle yazmıştır. Türk denizciliği şiirlerinde önemli bir yer tutan ve *Gemiciler* adlı bir şiiri de olan - - - - hece ölçüsündeki kalıpların yapısında değişiklikler ile serbest ölçüye geçiş denemeleri yapmışsa da bunda çok başarılı olamamıştır. Dörtlüklerden "sone"ye kadar çeşitli nazım biçimlerini uygulayan, *Aruza Veda* şiiri ile hece ölçüsüne yönelen - - - - şiirlerinde egzotik sahnelere, hüznün ve melankoli gibi bireysel duygulara, aşk, kadın ve ölüm temalarına yer vermiştir. *Peri Kızı ile Çoban Hikâyesi, Fırtına ve Kar* adlı eserleriyle edebiyat dünyasında ününü duyuran - - - - ise özellikle aşk konusunu işlemiş, yurt sevgisi ve özlemini dile getiren romantik şiirler yazmıştır.

Bu parçadaki boş bırakılan yerlere aşağıdaki şairlerden hangisi getirilemez?

- A) Faruk Nafiz Çamlıbel
- B) Enis Behiç Koryürek
- C) Yaşar Nabi Nayır
- D) Halit Fahri Ozansoy
- E) Orhan Seyfi Orhon

20. I. Deneme, fıkra, mizah, hiciv, roman ve hikâye türlerinde eserler veren sanatçı, sürgün hayatında tanıdığı Anadolu'yu ve Anadolu dışındaki yerleri anlatmış ve edebiyatımızda bir yazarın Anadolu'yu yakından tanıyarak, içinde bulunarak Anadolu'yu anlattığı ilk hikâyeler olan *Memleket Hikayeleri* ile ünlenmiştir. "Kirpi" takma adıyla mizahi hicivler yazmıştır.
- II. Maupassant tarzı olay hikâyeciliğinin edebiyatımızdaki en büyük ismi olan ve hikâyeciliği meslek olarak gören sanatçı, *Genç Kalemler* dergisinde yayımlanan *Yeni Lisan* makalesiyle dilin sadeleştirilmesi gerektiğini savunmuş; hikâyelerinde de millî bilinci uyandırma ve güçlendirme amacı taşımıştır.
- III. Eserlerinde Türk toplumunun Tanzimat'tan Cumhuriyet Dönemi'ne geçirdiği dönüşümleri anlatan sanatçı; I. Dünya Savaşı ve Kurtuluş Savaşı yıllarını, Türk toplumunun yaşamını ve sorunlarını işlemiştir. Türk edebiyatına tezli roman düşüncesini özellikle *Yaban* adlı eseriyle getirmiştir.
- IV. Sanatçı; şiirin, musiki ile söz arasında fakat sözden çok musikiye yakın bir dil olduğunu savunur, şiirlerin açık ve anlaşılır olmasına karşıdır. Sarı, kırmızı, siyah ve akşam kızılığın renklerini çokça kullanır. *Piyale* adlı eseri olgunluk dönemi şiirlerini kapsamaktadır.
- V. Türkçülük akımını sistemleştiren sanatçı, şair ve yazar kimliği kadar sosyolog olarak da tanınmış ve Türk sosyolojisinin kurucusu olarak görülmüştür. Konuşma dilinin aynı zamanda yazı dili olmasını, edebî eserlerde İstanbul ağzının esas alınmasını ve heceyi kullanmak gerektiğini savunmuştur.

Numaralanmış bilgiler, aşağıdaki sanatçılardan hangisiyle ilişkilendirilemez?

- A) Refik Halit Karay
- B) Ömer Seyfettin
- C) Ahmet Haşim
- D) Ziya Gökalp
- E) Halide Edip Adıvar

21. Eğitimi düzenli bir biçimde tamamlama imkânı bulamayan Yaşar Kemal, hayat okulunda kendi kendini yetiştirmiş biridir. Daha çok küçük yaşta doğaya, insanlara ve topluma karşı ruhunda uyanan ilgi, eserlerinin temelini oluşturur. İçinde yetiştiği Çukurova'da saf, el değmemiş doğayı, karıncadan kartala kadar tüm canlıları gözlemlemiş; incelemiş ve eserlerine yansıtmıştır. Sosyalist duruşunu eserlerine yansıtılmaktan kaçınmayan Yaşar Kemal, verdiği mücadeleyi şu şekilde açıklar: "Bu bütün bir savaştır, bir dünyayı kurtarma savaşıdır. İnsanoğlunun alın terini kurtarmaya, insanoğlunun insanlığını, insanoğlunun insani değerlerini kurtarmaya çalışırken insanoğlunun üstünde yaşadığı doğayı da kurtarmaya çalışıyoruz."

Aşağıdakilerden hangisi Yaşar Kemal'e ait bir eser değildir?

- A) *Esir Şehrin İnsanları*
- B) *Demirciler Çarşısı Cinayeti*
- C) *İnce Memed*
- D) *Teneke*
- E) *Üç Anadolu Efsanesi*

22. **Aşağıdakilerden hangisi İkinci Yeni şiirine örnek olarak gösterilemez?**

- A) Denize atılmış şiirdir bence
Yurtsayan, yurdu bilinmeyen bir yıldız
Şiirin deniz kıyısındaki sesine bırakılmış ölümdür
Yanacak sarayların kestiği bir, yarım ay
- B) Bir kırlangıç, bir su birikintisi, bir parça gök
Bir şiirden düşmüş olmalı bunlar
Böyle diyordu yoldan geçen biri
- C) Çok uzun bir gündü aşka dönüyordum
Çok uzun, yavrum, çok uzun seni sevmekten
- D) İki kalp arasında en kısa yol
Birbirine uzanmış ve zaman zaman
Ancak parmak uçlarıyla değebilen
İki kol
- E) Çözülen bir demetten indiler birer birer
Bırak, yorgun başları bu taşlarda uyusun
Tutuşmuş ruhlarına bir damla gözyaşı sun
Bir sebile döküldü bembeyaz güvercinler

23. **Yazar:**

— Oğuz Atay'ın başyapıtı diyebileceğimiz romanı çok zorlamıştı beni. Kurmaca içinde kurmaca, diyalog içinde diyalog barındıran kitabı okurken "Bu cümleyi Turgut sesli mi söylüyor yoksa iç sesiyle mi konuşuyor?" dediğim çok oldu. Anlatıcı tek kişi değil çünkü.

Gazeteci:

— Bireyin ve toplumun yaşamındaki saçmalık ve tutarsızlıklar ile kurumların işlevselliğindeki aksaklıkları derin bir eleştirel bakış açısıyla ortaya koyan birçok eser ve karakter var. Bunlardan hangileri sizde iz bıraktı?

Yazar:

— Biri C. biri de Hayri İrdal... Roman boyunca C. karakterinin kurallardan ve dayatmalardan duyduğu rahatsızlık karşımıza birkaç defa çıkıyor. C. monotonluktan ve insanlara dayatılan hayat tarzlarından oldukça rahatsız oluyor. Hayatın her noktasını sorgulayan "C."nin en büyük korkusu kalabalık içindeki hor gördüğü monoton ve toplumsal değerlere bağlı yaşayan insanlardan birine dönüşmek. Hayri İrdal ile ise toplumun hatalı yönlerini ironik bir yaklaşımla dile getiren yazar, İrdal'ın hayatı içine sıkıştırdığı elli yıllık zaman diliminde, toplumumuzun çok daha geniş bir tarih süreci içinde geçirdiği bunalımı anlatmaya çalışmaktadır. Bugünlerde tekrar başladım onu okumaya.

Gazeteci:

— Evet, C. romanda karşısına çıkan insanları etkilemeyi başardığı gibi okuru da etkiliyor. Onu okuduğumda arayışı beni de etkilemişti. Bir de değişen yaşam koşullarını, yeni bir yaşama duyulan özlemi, toplumsal çöküşü kişinin iç dünyasını irdeleyerek anlattığını düşündüğüm Tarık Buğra var. Ben de şu an onun Kurtuluş Savaşı'na merkezden değil kasabadan baktığı başyapıtını okuyorum.

Bu diyalogdan hareketle aşağıdakilerden hangisine ulaşılamaz?

- A) Yazar, *Tutunamayanlar* adlı eseri okurken zorluk çekmiştir.
- B) Gazeteciye göre, *Aylak Adam*'daki kahraman okuru etkilemeyi başarmaktadır.
- C) Yazar için, Ahmet Hamdi Tanpınar, toplumdaki aksaklıkları geniş bir tarihsel süreci ele alarak eleştirmiştir.
- D) Gazeteci, *Siyah Kehribar* adlı romanı okumaktadır.
- E) *Saatleri Ayarlama Enstitüsü*'ndeki kahraman, yazarın üzerinde etki bırakmıştır.

24. Aşağıdakilerin hangisinde bilgi yanlış yapılmıştır?

- A) Romanlarında klasik anlatım tekniklerinden saparak bilinç akışı, iç monolog gibi yeni anlatım tekniklerini kullanan Adalet Ağaoğlu'nun ilk romanı *Ölmeye Yatmak*'tir.
- B) Türk edebiyatına işçi sınıfını getiren yazarlardan olan ve özellikle Çukurova'daki işçileri anlatan Orhan Kemal'in *Murtaza ve Bereketli Topraklar Üzerinde* adlı romanları vardır.
- C) Bireyin iç dünyasını esas alan romanlarıyla tanınan ve *Fehim Bey ve Biz* adlı bir romanı olan Abdülhak Şinasi Hisar, eserlerinde genellikle İstanbul'un en seçkin yerlerini anlatmıştır.
- D) Türk edebiyatında ilk epik tiyatro örneği olan *Keşanlı Ali Destanı*'ni yazan Haldun Taner, *Şişhane'ye Yağmur Yağıyordu, On İkiye Bir Var* adlı eserleriyle modern öykünün de temsilcilerinden olmuştur.
- E) *Karşılığını Bulamamış Sorular, Sokak Prensesi* gibi şiirleri olan, mistik ve imgeci şiirin önde gelen isimlerinden Hüseyin Atlansoy'un denemeleri ve şiir eleştirileri de vardır.

25. Tarih boyunca Türklerin kullandığı takvimler arasında zamansal açıdan diğerlerinden farklı olan takvim aşağıdakilerden hangisidir?

- A) Hicri Takvim B) Miladi Takvim
C) Rumi Takvim D) Celali Takvim
E) 12 Hayvanlı Türk Takvimi

26. Aşağıda verilen İslamiyet öncesi Türk devletleri ve özellikleri eşleştirmelerinden hangisi doğru değildir?

- A) Asya Hun - İlk Türk devlet teşkilatını kurdular.
- B) Avrupa Hun - İstanbul'u ilk kez kuşattılar.
- C) II. Kök Türk - Türklerden kalan ilk yazılı belgeleri bıraktılar.
- D) Hazarlar - İlk Musevi Türk devletidir.
- E) Uygur - Töreden yazılı hukuka geçtiler.

- 27.** Hz. Muhammed Medine'ye göç ettikten sonra bu şehirde yaşayan putperest, Yahudi ve Hristiyanlarla Medine Sözleşmesi'ni imzaladı. Bu sözleşmede aynı topraklar üzerinde yaşayan insanların dinleri, inançları ve idealleri aynı olmasa da uymaları gereken evrensel kurallar kabul edildi.

Bu uygulamanın temel amacı aşağıdakilerden hangisine yöneliktir?

- A) Toprumsal sınıflaşmayı ortadan kaldırmak
B) İslamiyet'i geniş alanlara yaymak
C) Medine halkının birlik ve beraberliğini sağlamak
D) Arap Yarımadası'nda dini birliği sağlamak
E) Mekkelilerin Medine'yi işgal etmesini sağlamak

28. Aşağıdakilerden hangisi, Malazgirt Savaşı'ndan sonra kurularak Anadolu'nun Türkleşmesine katkı sağlayan beyliklerden biri değildir?

- A) Mengücekliler B) Saltuklular
C) Karamanoğulları D) Artuklular
E) Çaka Beyliği

- 29.** I. Murad Dönemi'nde,
- Vezir-i azamlık makamı kurulmuştur.
 - Devşirme sistemi oluşturulmuştur.
 - Rumeli Beylerbeyliği kurulmuştur.

Bu gelişmelere dayanarak aşağıdakilerden hangisine ulaşılamaz?

- A) Teşkilatlanmaya önem verilmiştir.
B) Osmanlı sınırları genişlemiştir.
C) Ülke yönetimini kolaylaştırmak amaçlanmıştır.
D) Gayrimüslim halktan askeri alanda yararlanılmıştır.
E) Devletin kuruluş aşaması tamamlanmıştır.

30. I. İstimalet politikasını benimseme
II. Gaza ve cihat anlayışını uygulama
III. Adaleti sağlama
- Yukarıdakilerden hangileri Osmanlı Devleti'nin geniş bir coğrafyada egemenlik kurmasında etkili olmuştur?**
- A) Yalnız I B) Yalnız II C) Yalnız III
D) I ve II E) I, II ve III

31. II. Mahmud Dönemi'nde,
- Yeniçeri Ocağı kaldırıldı.
 - Sened-i İttifak imzalandı.
 - Meclis-i Valay-ı Ahkamı Adliye kuruldu.
 - Posta, polis ve karantina örgütleri kuruldu .
- Bu dönemle ilgili olarak verilen çalışmaların aşağıdaki alanlardan hangisi ile ilgisi yoktur?**
- A) Siyasi B) Hukuk C) Toplumsal
D) Eğitim E) Askeri

32. I. Dünya Savaşı'nın sonlarına doğru,
- Wilson İlkeleri'nin yenilen devletlere ümit vermesi
 - Osmanlı Devleti ve müttefiklerinin yenilgiye uğraması
 - Suriye - Filistin Cephesi'ndeki durumun Osmanlı aleyhine gelişmesi
- durumlarının aşağıdakilerden hangisine öncelikli olarak ortam hazırladığı söylenebilir?**
- A) Mondros Ateşkesi'nin imzalanmasına
B) Milletler Cemiyetinin kurulmasına
C) Milli devletlerin kurulmasına
D) Sevr Barış Antlaşması'nın imzalanmasına
E) Anadolu'nun işgale uğramasına

33. Yunanların Temmuz 1921'de Afyon, Kütahya ve Eskişehir'i ele geçirmelerinden sonra İsmet Paşa'nın yerine TBMM tarafından Genelkurmay Başkanlığına getirildi. 3 Ağustos 1921'de Başvekillik, Milli Müdafaa Vekilliği ve Erkan-ı Harbiye Reisliği görevlerini hep birlikte yürütmeye başladı. Sakarya Meydan Muharebesi sırasında TBMM Başkanı ve Başkomutan Mustafa Kemal Paşa ile birlikte bizzat cephede hareketi yönetti. Daha sonra Büyük Taarruz'un askeri planını hazırlamada etkili oldu.

Hakkında bilgi verilen Milli Mücadale'nin kahraman komutanı aşağıdakilerden hangisidir?

- A) Fevzi Çakmak B) Kazım Karabekir
C) Rauf Orbay D) Ali Fuat Cebesoy
E) Refet Bele

34. **Ulusun varlığını sürdürmesi ve yüceltilmesi için birlikte çalışmaya, bu çalışma bilincinin diğer kuşaklara da yansıtılmasına aşağıdaki ilkelere hangisi tam uygunluk gösterir?**
- A) Halkçılık B) Milliyetçilik
C) Devletçilik D) Laiklik
E) Cumhuriyetçilik

35. Günümüzde çevre sorunları bölgesel veya yerel olmaktan çıkıp küresel bir nitelik kazanmıştır.
- Buna göre, aşağıdaki çevre sorunlarından hangisinin etkisi diğerlerine göre daha yerel veya bölgesel düzeydedir?**
- A) Çernobil nükleer kazası ve ardından ortaya çıkan etkileri
B) Gelişmiş ülkelerin her yıl atmosfere saldıkları sera gazları
C) Endonezya Adaları'nda meydana gelen depremler sonucunda oluşan toprak kaymaları
D) Etiyopya ve Sudan'da tarım topraklarının hızla erozyona maruz kalması
E) Fosil yakıtların aşırı kullanımına bağlı olarak ortaya çıkan asit yağmurları

36.



Yukarıdaki haritada numaralarla gösterilen yerlerden hangileri yoğun endüstriyel tarım alanları dışında kalır?

- A) I ve II B) I ve V C) II ve III
D) III ve IV E) IV ve V

37.

- Aşağıda Japonya ile ilgili bazı özellikler verilmiştir.
- Tarımda modern yöntemler kullanılmasına karşın dünyanın en fazla tarım ürünü ithal eden ülkelerden biridir.
 - Avlanan balık miktarı bakımından ilk sıralarda yer almasına rağmen zaman zaman balık ithal eder.

Bu özellikler, Japonya ile ilgili aşağıdakilerden hangisini kanıtlamak için yeterlidir?

- A) Tüketimin fazla olduğunu
B) Yer şekillerinin engebeli olduğunu
C) Yüzölçümünün küçük olduğunu
D) Bitki çeşitliliğinin fazla olduğunu
E) Sanayi ve teknolojinin gelişmiş olduğunu

38.

Yeryüzündeki alternatif enerji kaynaklarının kullanımını ülkelere göre farklılık göstermektedir. Bu farklılık üzerinde;

- iklim özellikleri,
- yer şekilleri,
- yerin jeolojik yapısı

gibi faktörler belirleyici rol oynar.

Buna göre, aşağıdaki enerji kaynaklarından hangisinin bir ülkede kullanımında yukarıdaki faktörlerin etkisi yoktur?

- A) Hidroelektrik B) Güneş C) Biomas
D) Rüzgâr E) Jeotermal

39.

Hızlı nüfus artışı, teknolojinin gelişmesi, sanayileşme ve kalabalıklaşan şehirler nedeniyle sular aşırı kullanılmakta, bunun sonucunda su döngüsünde bozulmalar meydana gelmektedir.

Aşağıdakilerden hangisi, su kaynaklarını koruma yöntemlerinden biri değildir?

- A) Tarımda yeni sulama yöntemleriyle birlikte su kaynaklarının tüketimini azalması
B) Yüzey sularının yetersiz olduğu yerlerde yer altı sularının yaygın olarak kullanılması
C) Sulak alanların koruma altına alınması
D) Bilinçli su tüketimi alışkanlığının yaygınlaştırılması
E) Sanayi ve evsel atıkların artırılarak doğaya verilmesi

40.

Yeryüzünde küresel ısınmaya bağlı olarak sıcaklıkta meydana gelmesi beklenen artışların;

- I. Kara ve denizlerdeki buzulların azalması
II. Orman yangınlarının artması
III. Volkanik olayların artması

durumlarından hangilerine yol açtığı savunulamaz?

- A) Yalnız I B) Yalnız III C) I ve II
D) I ve III E) II ve III

TÜRK DİLİ VE EDEBİYATI
SOSYAL BİLİMLER - I TESTİ BİTTİ.
SOSYAL BİLİMLER - II TESTİNE GEÇİNİZ.

Bu bölümde Tarih II (1-11), Coğrafya II (12-22), Felsefe Grubu (Felsefe, Psikoloji - Sosyoloji - Mantık) (23-34) ve Din Kültürü ve Ahlak Bilgisi (35-40) olmak üzere toplam 40 soru vardır. Bu bölümdeki sorularla ilgili yanıtlarınızı, yanıt kâğıdınızdaki "Sosyal Bilimler - II" bölümüne işaretleyiniz.

1. İbraniler tarihte tek tanrılı dine inanan ilk topluluktur. Ancak Musevilik dininin Tanrı tarafından yalnızca kendi kavimlerine gönderildiğine inanmışlardır.

İbranilerin bu anlayışının,

- I. Musevilik dininin ulusal bir din haline gelmesi,
II. Musevilik dininin yayılması,
III. İbranilerin milli benliğini koruması
durumlarından hangilerine engel olduğu söylenebilir?

- A) Yalnız I B) Yalnız II C) I ve II
D) I ve III E) II ve III

2. İlk Türk devletlerinde sözlü hukuk kuralları olan törenin oluşumunda;

- I. kurultay kararları,
II. gelenekler,
III. ikili teşkilat

unsurlarından hangileri etkili olmuştur?

- A) Yalnız I B) Yalnız II C) I ve II
D) II ve III E) I, II ve III

3. İslamiyet'in temel esaslarına göre devletin iki amacı vardır. Bunlar; insanlar arasında adaleti sağlamak ve ülke kaynaklarının tamamının halkın yararına kullanılmasını temin etmektir. Buna karşılık halk da devlete ve kanunlara itaat etmek, devletin savunulması için gerektiğinde malını ve canını feda etmekle yükümlüdür.

Bu bilgiden hareketle İslamiyet'teki devlet anlayışı hakkında aşağıdaki yargılardan hangisine ulaşamaz?

- A) Halkın yararına yapılacak uygulamalar devletçe desteklenmektedir.
B) Adaleti temin etmek devletin temel görevidir.
C) Yönetimde halk iradesi esastır.
D) Halkın, devlete itaat etmesi yönetim için ön koşuldur.
E) Devletin zor anında, halkın desteği zorunludur.

4. Türk tarihinde İslam kültürünün etkisi ile "Sultan" unvanını ilk kez kullanan ve İslamiyet'in yayılmasına olumlu katkıları bulunan Türk hükümdarı aşağıdakilerden hangisidir?

- A) Gazneli Mahmud
B) Satuk Buğra Han
C) I. Murad
D) Alaaddin Keykubat
E) Gıyaseddin Keyhüsrev

5. Türk Tarihi'nde Anadolu egemenliğiyle ilgili olan, "yurt açan" ve "yurt tutan" savaşlar aşağıdakilerden hangisinde birlikte verilmiştir?

- | <u>Yurt açan</u> | <u>Yurt tutan</u> |
|------------------|-------------------|
| A) Yassı Çimen | Miryokefalon |
| B) Malazgirt | Miryokefalon |
| C) Ankara | Kösedağ |
| D) Miryokefalon | Dandanakan |
| E) Malazgirt | Palekanon |

6. Ankara Savaşı'nda Timur'a tutsak olan Şehzade Mustafa Çelebi esaretten kurtularak Osmanlı topraklarına geri geldi ve tahtı ele geçirmeye çalıştı. Başarılı olamayınca Bizans'a sığındı.

Bu bilgiye göre,

- I. Osmanlı Devleti'nin iç sorunları dış sorun hâline gelmiştir.
II. Bizans, Osmanlı Devleti'nin toprak bütünlüğünü bozmaya çalışmıştır.
III. Timur, Osmanlı Devleti'ne yönelik uzlaşmacı bir politika izlemiştir.

yargılarından hangilerine ulaşılabilir?

- A) Yalnız I B) Yalnız II C) I ve II
D) II ve III E) I, II ve III

AYT/Sosyal Bilimler - 2 Testi

7. Panslavizm hareketleri sonucunda Hersek, Sırbistan ve Karadağ'da isyanlar çıkmış, Avrupalı Devletler Balkan bunalımını çözmek için İstanbul'da bir konferans toplamışlardır. Buna karşı Osmanlı Devleti de Meşrutiyet'i ilan ederek konferansı etkisiz kılmak istemiştir.

Bu bilgilere dayanarak Osmanlı Devleti'nin Meşrutiyet'i ilan etmesinde,

- I. Avrupalı devletlerin Osmanlı Devleti'nin içişlerine karışmasını önlemek,
- II. ekonomik baskıları ortadan kaldırmak,
- III. imparatorluk yapısını korumak

düşüncelerinden hangileri etkili olmuştur?

- A) Yalnız I B) Yalnız II C) Yalnız III
D) I ve III E) I, II ve III

8. **Sanayi Devrimi'nin,**

- I. daha bol ve ucuz hammaddeye ihtiyaç duyulması,
- II. kırsal alanlardan kentlere göçlerin başlaması,
- III. üretim artışı ile yeni pazarların aranması,
- IV. işveren ile işçiler arasında yeni sorunların ortaya çıkması

sonuçlarından hangilerinin, sömürgecilik faaliyetlerini hızlandırdığı söylenebilir?

- A) I ve II B) I ve III C) II ve III
D) II ve IV E) I, III ve IV

9. Sivas Kongresi'nde ülkedeki tüm bölgesel direniş cemiyetleri "Anadolu ve Rumeli Müdafaa-i Hukuk Cemiyeti" adı altında birleştirilmiştir.

Bu yolla,

- I. birlik ve beraberliğin sağlanmasının amaçlandığı,
- II. Ulusal Mücadele'nin tek merkezden yönetileceği,
- III. direnişin daha etkin bir hale getirildiği

yorumlarından hangilerine ulaşılabilir?

- A) Yalnız I B) Yalnız II C) Yalnız III
D) II ve III E) I, II ve III

10. **Aşağıdaki yeniliklerden hangisi, Türkiye'de kadınlarla erkekler arasında toplumsal ve ekonomik haklar alanında eşitlik sağlama amacını gütmektedir?**

- A) Öğretimin birleştirilmesi
B) Medeni Kanun'un kabul edilmesi
C) Cumhuriyet'in ilan edilmesi
D) Halifeliğin kaldırılması
E) Saltanat'ın kaldırılması

11. **II. Dünya Savaşı sürecinde Türkiye'de yaşanan aşağıdaki gelişmelerden hangisi, işgücü kaybının yaşanmasına ve nüfus artış hızının düşmesine neden olmuştur?**

- A) Askerlik süresinin uzatılması
B) II. Beş Yıllık Kalkınma Planı'nın uygulanması
C) Milli Koruma Kanunu'nun çıkarılması
D) Temel tüketim ürünlerinin karne ile verilmesi
E) Büyük kentlerde gece karartmalarının yapılması

12. I. Önemli tarım alanlarının bulunması
II. Kömür yataklarının bulunması
III. Dokuma tesislerinin yer alması
IV. Sanayileşen kentlerin kuzeyde yer alması

İngiltere'de 1700'lü yıllarda güney kıyılarda yaşayan nüfusun sanayi devrimi sonrasında ülkenin kuzeyine yerleşmesinde yukarıda verilenlerden hangisinin etkisinden söz edilemez?

- A) Yalnız I B) Yalnız III C) I ve II
D) II ve IV E) III ve IV

13. Japonya'da sanayi tesislerinin büyük çoğunluğunun kıyılarda toplanmasında;

- I. ham madde ithalatının ve üretilen malların ihracatının kolay olması,
- II. iç kesimlerin dağlık ve engebeli olması,
- III. iç kesimlerin tarım alanlarına ayrılmış olması

faktörlerinden hangileri **daha çok** etkili olmuştur?

- A) Yalnız I B) Yalnız II C) Yalnız III
D) I ve II E) II ve III

14. Hollanda'nın kıyı bölgeleri yapay birimlerden oluşan kıyı koruma sistemleri ile korunmaktadır.

Aşağıdakilerden hangisi Hollanda'nın bu koruma sistemlerini geliştirmesinin nedenlerinden biri **değildir**?

- A) Epirojenez hareketlere bağlı olarak Hollanda'nın bulunduğu alanın çökmesi
B) Kıyılarında gel-git genişliğinin fazla olması
C) Topraklarının bir bölümünün deniz seviyesinin altında olması
D) Buzulların erimesine bağlı olarak deniz seviyesinin yükselme olasılığı
E) Depremler sonucunda tsunami dalgalarının etkili olması

15. Hindistan'da aşağıda verilen bitki formasyonlarından hangisinin yetişmesi **daha zordur**?

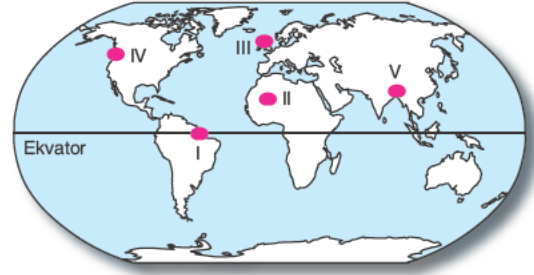
- A) Muson ormanları B) Tundra
C) İğne yapraklı orman D) Savan
E) Çöl bitkileri

16. İnsanoğlu ilk çağlarda günümüze kadar kayaçlardan değişik şekillerde yararlanmıştır.

Aşağıdaki sektörlerden hangisinde taşlardan doğrudan ya da dolaylı olarak yararlanma **daha yaygındır**?

- A) Tarım B) Turizm C) Taşımacılık
D) İnşaat E) Güvenlik

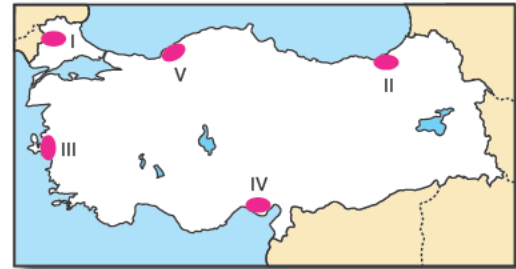
17.



Yukarıdaki haritada gösterilen yerlerden hangisinin güneş enerjisinden yararlanma potansiyeli **daha fazladır**?

- A) I B) II C) III D) IV E) V

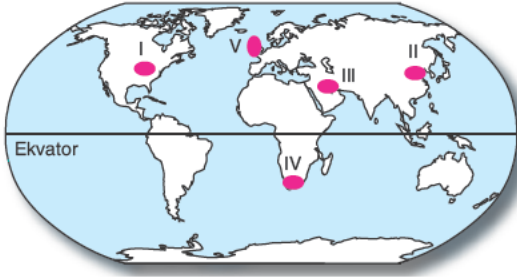
18.



Yukarıdaki haritada gösterilen yerlerden hangisinde madencilikten dolayı arazinin doğal yapısı **daha fazla değişmiştir**?

- A) I B) II C) III D) IV E) V

19.



Yukarıdaki haritada gösterilen yerlerden hangisinde maden kömürünün kullanım alanı daha azdır?

- A) I B) II C) III D) IV E) V

20. Aşağıdaki tabloda bazı ülkelerin 2000 - 2020 yılları arasında orman alanlarındaki değişim oranları verilmiştir.

Ülkeler	2000 - 2020 yılları arasında ormanlık alanların artış ve azalış oranları (%)
Çin	+11
Endonezya	-10
ABD	+5
Kanada	0
Brezilya	-1
Ekvador	-7

Tablodaki bilgilere göre aşağıdakilerden hangisine ulaşılabilir?

- A) Brezilya'da orman alanlarının azalmasının nedeni yangınlardır.
 B) Orman alanlarındaki azalma oranı en fazla Brezilya'dadır.
 C) Orman ürünleri kullanımının az olması ABD'de orman alanlarını artırmıştır.
 D) Ormanlık alanlardaki artış miktarı en fazla Çin'de olmuştur.
 E) Kanada'da orman alanlarının çoğu milli park olarak kullanılmaktadır.

21.

- İzlanda'da evlerin % 90'nının ısıtılmasında kullanılır.
- ABD'deki sebze kurutma tesislerinde ısı enerjisi olarak kullanılır.
- Kırıklı yapıya sahip arazilerde yaygındır.

Yukarıda bazı özellikleri verilen enerji kaynağı aşağıdakilerden hangisidir?

- A) Jeotermal B) Petrol C) Biyokütle
 D) Hidroelektrik E) Gelgit

22.

- % 100 geri dönüşümle elde edilmiş bir ton kâğıt, 17 _ _ _ _ kurtarır.
- Bir ton kalay kaplı çeliğin geri dönüştürülmesi ile 1,5 ton demir cevheri ve 0,5 ton _ _ _ _ tasarrufu sağlanır.

Yukarıda geri dönüşümle ilgili verilen örneklerde boş bırakılan I ve II numaralı yerler aşağıdakilerden hangileri ile doldurulursa yargılar doğru olur?

I	II
A) enerji	su
B) ağaç	kömür
C) enerji	su
D) su	ağaç
E) ağaç	doğal gaz

23.

Otodeterminizme göre belirlenimler vardır ama bu insanın özgür olmadığı anlamına gelmez. Bireyin kişiliğini geliştirmesi ve potansiyellerini kullanması oranında özgür olduğu vurgusunu yapar.

Buna göre otodeterminizmle ilgili aşağıdakilerden hangisine ulaşılabilir?

- A) Birey kendi hayatını kontrol edebilir.
 B) İnsan yaşamı doğaüstü bir güç tarafından belirlenir.
 C) İnsan eylemlerini sınırlayan hiçbir etki yoktur.
 D) Ahlaki eylemleri toplum belirler.
 E) İnsan ahlaki eylemde bulunurken özgür değildir.

24. Aşağıdakilerden hangisi teolojiyi din felsefesinden ayırır?

- A) Dini felsefi tutumla anlar.
- B) Dinsel argümanları akılcı eleştiriye tabi tutar.
- C) Doğası gereği şüpheyi elden bırakmaz.
- D) Bilgi aktını dikkate alır.
- E) Dini ve imanı güçlendirme amacı vardır.

25. Mükemmel varlık, bir varlık olmak dahil, olabilecek tüm olumlu nitelikleri bünyesinde taşır.

Parçada bahsedilen Tanrı'nın varlığına ilişkin kanıt aşağıdakilerden hangisidir?

- A) Kozmolojik
- B) Teolojik
- C) Ahlak
- D) Ontolojik
- E) Madde

26. I. Bir kişinin davranış ve tutumlarının bir başkası ya da başkaları tarafından etkilenmesidir.
II. Kişinin sosyal uyarıcıların ne olduğuna ilişkin mini kuramlardır.
III. Başkalarının ve kendimizin davranışlarını, nedenlerini bulma sürecidir.

Yukarıda numaralandırılarak verilen açıklamalar sırasıyla aşağıdakilerden hangisidir?

- A) Sosyal etki - sosyal biliş - şema
- B) Sosyal biliş - tutum - şema
- C) Sosyal etki - şema - yükleme
- D) Sosyal etki - tutum - yükleme
- E) Sosyal etki - yükleme - şema

27. Aşağıdakilerden hangisi Maslow'un İhtiyaçlar Hiyerarşisi'nde değer ihtiyaçları kısmında yer almalıdır?

- A) Nefes alma
- B) Yeme - içme
- C) Tehlikelerden uzak hissetmek
- D) Bir yere ait olmak
- E) Prestij

28. "Bilgilerin kaydedilmesi, kodlanması, aralarında anlamı bağlantılar kurulması, örgütlenmesi gerektiğinde geri çağırılması gibi süreçleri kapsayan bellek türüdür."

Bu parçada bahsedilen bellek aşağıdakilerden hangisidir?

- A) Uzun süreli bellek
- B) Kısa süreli bellek
- C) Örtük bellek
- D) Duyusal bellek
- E) Çalışma belleği

29. Bireylerin belli bir konudaki duygu ve düşüncelerini öğrenmek amacıyla yapılan karşılıklı konuşmadır.

Bu parçada bahsedilen veri toplama tekniği aşağıdakilerden hangisidir?

- A) Alan çalışması
- B) Gözlem
- C) Anket
- D) Örneklem
- E) Mülakat

30. Aşağıdakilerden hangisi toplumsal statülerin belirleyicilerinden değildir?

- A) Ekonomik düzey
- B) Soy bağı
- C) Eğitim düzeyi
- D) Dinsel inanış ve fikirler
- E) Aile

31. "Adetlerin kökleşmesiyle oluşan, toplumu diğer toplumlardan ayıran temel kültürel özelliklerdir. Türklere yağlı güreşler, cirit, İspanyollarda boğa üreşi gibi."

Bu parçada bahsedilen kavram aşağıdakilerden hangisidir?

- A) Gelenekler
- B) Görenekler
- C) Adetler
- D) Normlar
- E) Değerler

32. Aşağıdaki kavramlardan hangisi nelik değildir?

- A) Dev B) Kaf Dağı
C) Ejderha D) Unicorn
E) İnsan

33. "İki sayının hem çift hem tek olduğu doğru değildir." önermesinin sembolik karşılığı aşağıdaki-lerden hangisidir?

- A) $p \vee \sim p$ B) $\sim p \vee \sim q$
C) $\sim(p \wedge q)$ D) $\sim\sim(p \wedge q)$
E) $\sim(p \vee q)$

34. $\sim p \vee (p \rightarrow \sim q)$

p	q	$\sim p$	$\sim q$	$p \rightarrow \sim q$	$\sim p \vee (p \rightarrow \sim q)$
D	D	Y	Y	Y	Y
D	I	III	D	D	IV
Y	D	D	Y	D	D
Y	II	D	D	D	D

Numaralandırılarak verilen doğruluk tablosuna sırasıyla aşağıdaki doğruluk değerlerinden hangileri gelmelidir?

- A) Y, Y, Y, D B) Y, D, Y, D C) D, D, Y, Y
D) Y, Y, D, D E) D, Y, Y, Y

35. Kur'an-ı Kerim'in bir ayetinde "Muhammed ancak bir peygamberdir. Ondan önce de nice peygamberler gelip geçmiştir. Şimdi o, ölür veya öldürülürse gerisin geriye geri mi döneceksiniz." (Al-i İmran suresi, 144. ayet) derken bir başka ayette "De ki: 'Ben size, Allah'ın hazineleri benim yanımdadır, demiyorum. Ben geleceği de bilmem. Size ben bir meleğim de demiyorum. Ben sadece, bana gönderilen vahye uyuyorum." (En'am suresi, 50. ayet) diyerek Hz. Muhammed'in de bir insan olduğunu, hiç kimsenin babası olmadığı ve insanlar için güzel bir örnek olduğu düşünceleri vurgulanır.

Bu düşüncelerin vurgulanmasının en önemli nedeni aşağıdakilerden hangisi olabilir?

- A) Hz. Muhammed'in erişilmez bir insan olmadığını vurgulamak
B) Hz. Muhammed'in melek olmadığını belirtmek
C) Hz. Muhammed'in bir anne-babasının olduğunu belirtmek
D) Hz. Muhammed'in sevilmesi gerektiğini belirtmek
E) Hz. Muhammed'in sıradan bir yaşam tarzına dikkat çekmek

36. I. "Gerçekten biz en yakın göğü ışık veren yıldızlarla donattık" (Mülk suresi, 5. ayet)

II. "Onlar yeryüzünde gezip kendilerinden öncekilerin sonunun nasıl olduğuna bakmazlar mı?" (Fatır suresi, 44. ayet)

III. "Allah insanı alaktan (embriyo) yarattı." (Alak suresi, 2. ayet)

IV. İçtiğiniz suya baktınız mı? Onu buluttan siz mi indiriyorsunuz yoksa biz mi? Dileseydik onu tuzlu yapardık. Şükretmeniz gerekmez mi?" (Vakıa suresi, 68. ayet)

Yukarıda verilen ayetlerin hangileri Allah'ın evrene koyduğu "fiziksel yasalar" ile ilgilidir?

- A) Yalnız I B) Yalnız III C) II ve III
D) I ve IV E) I, II ve III

37. İslam dininin ortaya çıktığı 7. asır Arap Yarımadası'nda bilimsel çalışmalarla karşılaşmak mümkün değildir. Bununla birlikte diğer ülkelerde ciddi bir bilgi birikimi vardı. İslam dünyası önce diğer kültürlerden etkilenmiş ve yararlanmıştır. Daha sonra eski eserlerin Arapçaya çevrilmesiyle ilmi gelişmeler, İslam topraklarında hızla yayılmaya başlamış İslam Devleti'nin sağladığı olumlu ortamın katkısıyla da bütün dünyayı etkileyen Müslüman bilim adamları yetişmiştir.

Bu parçaya göre aşağıdaki yargılardan hangisine ulaşılabilir?

- A) Müslümanlar diğer kültürleri taklit etmekle yetinmişlerdir.
B) İslam Devleti'nin sağladığı olumlu ortamın oluşumunda Kur'an-ı Kerim'in tefekkür ayetlerinin katkısı büyüktür.
C) İslam toplumları ilmi gelişmelerde başarılı olamamıştır.
D) Hint biliminin geri düzeyde olması Müslümanları da etkilemiştir.
E) Müslüman alimler bilgi birikimini iyi değerlendirememişlerdir.

38. Kur'an-ı Kerim'in emirlerinin yerine nasıl getirileceğini, yasaklarından nasıl kaçınılacağını Hz. Muhammed yaşayarak göstermiştir. O, Kur'an-ı Kerim'i en iyi anlayan ve en iyi yaşayandı. Yani Hz. Muhammed, Kur'an-ı Kerim'in canlı bir örneği idi.

Bu paragrafın ana düşüncesi aşağıdakilerin hangisinde verilmiştir?

- A) "Allah'ın elçisinin ahlakı, Kur'an'dı." (Hz. Ayşe)
 B) "Ben güzel ahlakı tamamlamak için gönderildim." (Hz. Muhammed)
 C) "Ve sen elbette üstün bir ahlak üzeresin." (Kalem suresi, 4. ayet)
 D) "İnsanlara, kendilerine indirileni açıklaman için ve düşünüp anlasınlar diye sana bu Kur'an-ı indirdik." (Nahl suresi, 44. ayet)
 E) "Unutmayın ki ben, lanetçi olarak değil, rahmet olarak gönderildim." (Hz. Muhammed)

39. İslam dininin özünden doğan bazı ilim dallarını şöyle tanımlayabiliriz:

- - - - - Hz. Muhammed'in söylediği söz, tutum, davranış ve değerlendirmelerini konu edinen ilmin adıdır.
- - - - - Kur'an-ı Kerim'in açıklanıp yorumlanmasını konu edinen bilim dalıdır. "Müfessir" adı verilen İslam bilginleri Kur'an-ı Kerim'i geniş bir şekilde açıklamışlardır.
- - - - - Bu ilim dalı İslam hukuku anlamına da gelir. İbadetler ve insanlar arası ilişkilerde uyulması gereken hükümleri konu edinir.
- - - - - Hz. Muhammed'in hayatını, karşılaştığı olayları ve bu olaylar karşısındaki yaklaşımlarını anlatan ilim dalıdır.
- - - - - İslam dininin ahlaki ilkelerinin bireyler tarafından içselleştirilmesini esas alan bir disiplindir.

Boş bırakılan yerlere yukarıdan aşağıya sıra ile aşağıdakilerin hangisinin gelmesi gerekir?

- A) Hadis, Tefsir, Fıkıh, Siyer, Tasavvuf
 B) Tefsir, Fıkıh, Siyer, Hadis, Tasavvuf
 C) Fıkıh, Siyer, Hadis, Tefsir, Tasavvuf
 D) Hadis, Tefsir, Tasavvuf, Fıkıh, Siyer
 E) Fıkıh, Hadis, Tefsir, Siyer, Tasavvuf

40. Allah; insanları eğitmek, yönlendirmek ve onların davranışlarını düzeltmek için Hz. Muhammed'e Kur'an-ı Kerim'i göndermiştir.

Buna göre, Kur'an-ı Kerim'in inmesinin temel amacının aşağıdakilerden hangisi olduğu söylenebilir?

- A) Bilimsel çalışmalarda insanlara yol gösteriği olmak
 B) İnsanları yanlış yoldan doğru yola yönelterek onlara rehberlik yapmak
 C) Okuma - yazma oranının artmasını sağlamak
 D) Hz. Muhammed'e peygamberliği sürecinde destek olmak
 E) Düşünen ve yorum yapabilen insanlar oluşturmak

SOSYAL BİLİMLER - II TESTİ BİTTİ
MATEMATİK TESTİNE GEÇİNİZ.

Bu bölümde Matematik (1-28), Geometri (29-40) olmak üzere toplam 40 soru vardır.

Bu bölümdeki sorularla ilgili yanıtınızı, yanıt kâğıdınızdaki "Matematik" bölümüne işaretleyiniz.

1. $z = x + iy$ olmak üzere,
 $2z - \bar{iz} = 6 - 6i$ eşitliği veriliyor.
Buna göre, $x + y$ kaçtır?
 A) 12 B) 6 C) 0 D) -6 E) -12

2. a pozitif reel sayı olmak üzere,

$$\triangle a = \sqrt[3]{a}$$

$$\square a = \sqrt[4]{a}$$

$$\pentagon a = \sqrt[5]{a}$$

işlemleri tanımlanıyor.

$$\triangle 8 + \square a + \pentagon 32 = 2$$

olduğuna göre, a kaçtır?

- A) 256 B) 128 C) 64 D) 16 E) 2

3.



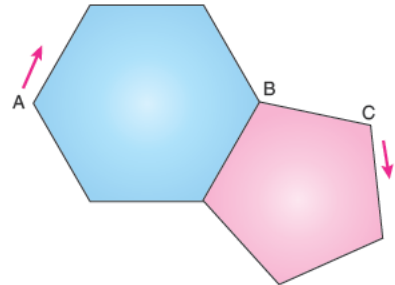
Aylin elindeki uçan balonu elinden kaçırıyor.

Balonun t saniyede yerden yüksekliği metre cinsinden $y = \frac{3}{2} + \log_2(t+1)$ fonksiyonu ile modellenmiştir.

Balonun 7. saniye sonunda yerden yüksekliği kaç m'dir?

- A) 2 B) $\frac{5}{2}$ C) 4 D) $\frac{9}{2}$ E) 6

4.



Düzgün altıgen ve düzgün beşgen şeklindeki bir pistin A ve C köşesindeki iki hareketli ok yönünde sabit ve aynı hızda hareket ediyorlar.

A'daki hareketli sadece altıgen pistte,

C'deki hareketli sadece beşgen pistte dönüyor.

5. defa B noktasında karşılaştıklarında A'dan hareket eden kaç tam tur atmıştır?

- A) 21 B) 22 C) 23 D) 24 E) 26

5. $x^2 + 2x - 6 = 0$ denkleminin kökleri x_1 ve x_2 'dir.

$$\frac{1}{x_1^2 - 6} - \frac{x_2^2 + 2x_2}{12x_2}$$

işleminin sonucu kaçtır?

- A) $\frac{1}{12}$ B) $\frac{1}{4}$ C) $-\frac{1}{2}$
D) $-\frac{1}{8}$ E) $-\frac{1}{6}$

6. $y = x^2 + x + 1$ parabolü veriliyor.

Bu parabol 2 birim sağa ve 7 birim aşağı ötelen-
diğinde elde edilen yeni parabolün x eksenini
kestiği noktalar arası uzaklık kaç birimdir?

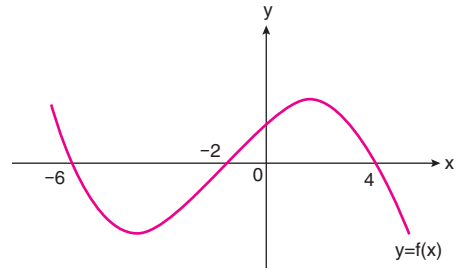
- A) 8 B) 5 C) 4 D) 3 E) 2

7. p, q ve r önermeleri için $(p \wedge q) \vee (q \vee r')$ öner-
mesinin doğruluk değeri 0 olduğuna göre, aşağı-
daki önermelerden hangilerinin doğruluk de-
ğeri kesinlikle 1'dir?

- I. $(p \wedge r) \Rightarrow q$
II. $(q \vee r) \Rightarrow (p \vee q)$
III. $(p \vee r) \Leftrightarrow (q \vee r)$

- A) Yalnız I B) I ve III C) Yalnız III
D) I ve II E) I, II ve III

- 8.



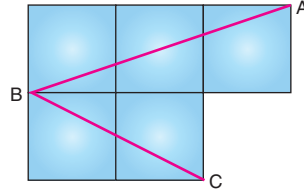
$y = f(x)$ fonksiyonunun grafiğine göre,

$$\frac{x}{f(x+1)} \geq 0$$

eşitsizliğini sağlayan x tam sayılarının toplamı
kaçtır?

- A) -12 B) -9 C) -6 D) 0 E) 3

- 9.



Şekil, özdeş karelerden oluşmuştur.

Yukarıdaki verilere göre, $m(\widehat{ABC})$ kaç derece-
dir?

- A) 15 B) 22,5 C) 30 D) 45 E) 60

10. $\frac{1}{1+2\log_8 3} + \frac{1}{1+3\log_9 2}$

işleminin sonucu kaçtır?

- A) -1 B) $\frac{1}{2}$ C) 1 D) $\frac{3}{2}$ E) 2

11. $y = f(x) = x^2 + 2x + 6$ ve $g(x) = f(x + a)$ fonksiyonları veriliyor.

Her x reel sayısı için $g(x) = g(-x)$ eşitliği sağlandığına göre, a kaçtır?

- A) 4 B) 2 C) 1 D) 0 E) -1

12. Ortak çarpanı 3 olan bir geometrik dizinin ilk 6 terim toplamının, ilk 3 terim toplamına oranı kaçtır?

- A) 244 B) 82 C) 74 D) 28 E) 9

13. $P(x)$ polinom olmak üzere,
 $P(P(x)) = x^4 + 2x^3 + 6x^2 + 5x + 8$ eşitliği veriliyor.

$P(x)$ polinomunun katsayılar toplamı 4 olduğuna göre, bu polinomun $x - 4$ ile bölümünden kalan kaçtır?

- A) 22 B) 20 C) 18 D) 16 E) 4

14. 7 kişi arasından 3 ve 4 kişilik 2 grup oluşturulacaktır. Ali, Mert ve Can bu grup oluşumu için aşağıdaki ifadeleri kullanıyorlar.

Ali: "Mert ile aynı grupta olmak istemiyorum."

Mert: "Can ile aynı grupta olmak istiyorum."

Buna göre, Ali ve Mert'in istekleri yerine getirilmek şartıyla bu gruplar kaç farklı şekilde oluşturulur?

- A) 18 B) 16 C) 15 D) 12 E) 10

15. $f: \mathbb{R} \rightarrow \mathbb{R}^+$ sürekli bir fonksiyon

$$\lim_{x \rightarrow a} \left(5 + \frac{6}{f(x)} \right) = f(a)$$

eşitliğine göre $\lim_{x \rightarrow a} f(x)$ kaçtır?

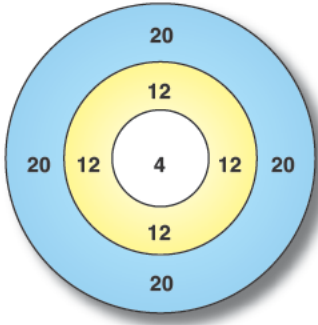
- A) 6 B) 3 C) 2 D) 1 E) -2

16. Tanımlı olduğu aralıkta f ve g fonksiyonları için,
 $(g \circ f^{-1})(x) = 2f(2x) - 4$ eşitliği veriliyor.

$f(4) = 2$ olduğuna göre, $g(4)$ değeri kaçtır?

- A) -2 B) 0 C) 1 D) 2 E) 4

17.



Şekildeki hedef tahtasında

Beyaz bölge 4 puan

Sarı bölge 12 puan

Mavi bölge 20 puandır.

Tuna bu tahtaya yaptığı atışlarda

$\frac{1}{2}$ olasılıkla beyaz bölgeye

$\frac{1}{3}$ olasılıkla sarı bölgeye

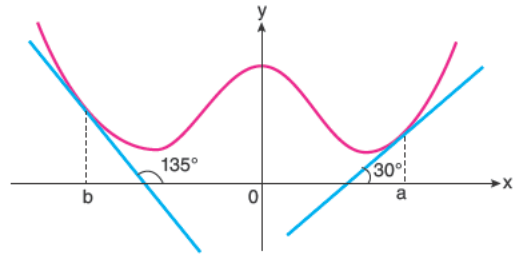
$\frac{1}{6}$ olasılıkla mavi bölgeye isabet ettirebilmektedir.

Tuna 3 atış yapıyor ve hepsi hedef tahtasına isabet ediyor.

Tuna'nın bu 3 atışta 36 puan toplama olasılığı kaçtır?

- A) $\frac{1}{36}$ B) $\frac{7}{36}$ C) $\frac{7}{108}$
 D) $\frac{7}{216}$ E) $\frac{11}{216}$

18.



Yukarıda $y = f(x)$ fonksiyonunun $x = b$ ve $x = a$ noktalarındaki teğetlerinin eğim açıları sırasıyla 135° ve 30° 'dir.

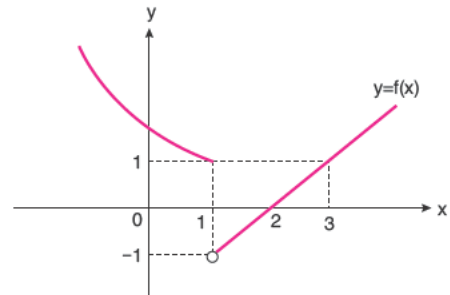
$f''(x)$ sürekli bir fonksiyonu olduğuna göre,

$$\int_b^a f'(x) \cdot f''(x) dx$$

integralinin değeri kaçtır?

- A) $\frac{1}{4}$ B) $-\frac{1}{3}$ C) 0 D) 1 E) $\frac{1}{3}$

19.



Grafiği verilen $y = f(x)$ fonksiyonu için aşağıdakilerden hangileri doğrudur?

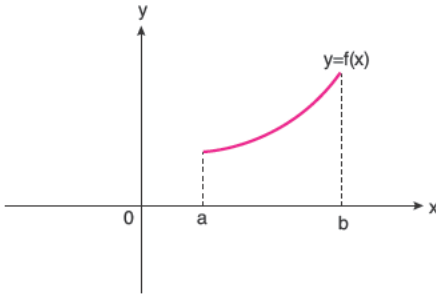
I. $\lim_{x \rightarrow 1} |f(x)| = 1$

II. $\lim_{x \rightarrow 1^-} f(x) - \lim_{x \rightarrow 1^+} f(x) = 2$

III. $\lim_{x \rightarrow 1} f(x) = \lim_{x \rightarrow 3} f(x)$

- A) Yalnız I B) Yalnız II C) I ve III
 D) II ve III E) I ve II

20.



Grafiğinin $[a,b]$ aralığındaki bölümü verilen f fonksiyonuna göre aşağıdaki fonksiyonlardan hangileri aynı aralıkta daima artandır?

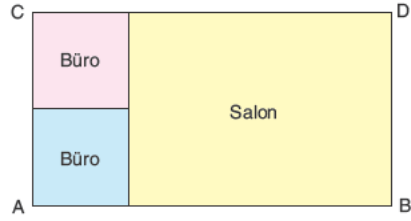
- I. $xf(x)$
 II. $\frac{f(x)}{x}$
 III. $f^2(x)$
- A) I ve III B) I ve II C) I, II ve III
 D) Yalnız I E) Yalnız III

21. $y = f(x) = \begin{cases} \frac{x^2 + m}{x-1}, & x \neq 1 \\ n+3, & x = 1 \end{cases}$

fonksiyonu tüm gerçel sayılarda sürekli olduğuna göre, $m + n$ kaçtır?

- A) -2 B) -1 C) 0 D) 1 E) 2

22.



Bir otomobil galerisinin krokisi verilmiştir.

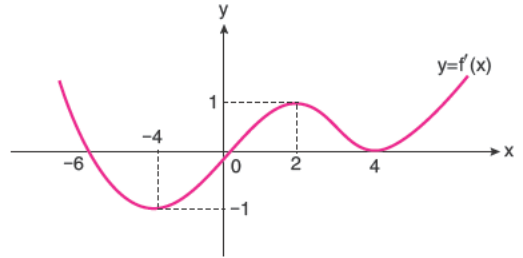
ABCD dikdörtgeninin çevresi 120 metredir.

Bu galeri kare şeklinde 2 büro ve dikdörtgen şeklindeki salon bölümlerinden oluşmaktadır.

Salon bölümünün alanı en çok kaç m^2 'dir?

- A) 1200 B) 900 C) 600
 D) 400 E) 300

23.



$y = f'(x)$ polinom fonksiyonunun grafiğine göre aşağıdakilerden kaç tanesi daima doğrudur?

- I. $f(x)$, en az 5. dereceden polinom fonksiyondur.
 II. $f(x)$ 'in yerel ekstremum noktaları 3 tanedir.
 III. $[2,4]$ aralığında f azalır.
 IV. $x = -6$ apsisli noktada f 'nin yerel maksimumu vardır.
- A) 0 B) 1 C) 2 D) 3 E) 4

24. $\int_2^3 f(2x-1) dx = 12$ olduğuna göre,

$\int_3^5 f(x) dx$ integralinin sonucu kaçtır?

- A) 24 B) 18 C) 16 D) 12 E) 6

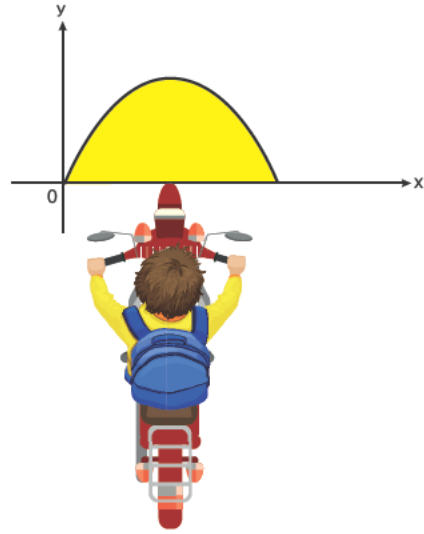
25. $\sin x + \cos y = \frac{1}{\sqrt{2}}$

$\cos x + \sin y = \frac{1}{\sqrt{3}}$

eşitliklerine göre $\sin(x+y)$ ifadesinin eşiti kaçtır?

- A) $-\frac{5}{6}$ B) $-\frac{7}{12}$ C) $-\frac{4}{3}$
D) $\frac{2}{3}$ E) $\frac{5}{6}$

26.



Şekildeki motorsikletin far ışıkları parabolle sınırlanmış bölgeyi aydınlatmaktadır.

Parabolün denklemi $y = 6x - x^2$ eşitliğiyle modellenmiştir.

Buna göre, aydınlatılan bölgenin alanı kaç birimkaredir?

- A) 108 B) 72 C) 54 D) 36 E) 18

27. $\frac{1}{\sin x} - \frac{1}{\cos x} = -2\sqrt{2}$

denklemini sağlayan en küçük pozitif x değeri kaçtır?

- A) 15 B) 30 C) 45 D) 75 E) 135

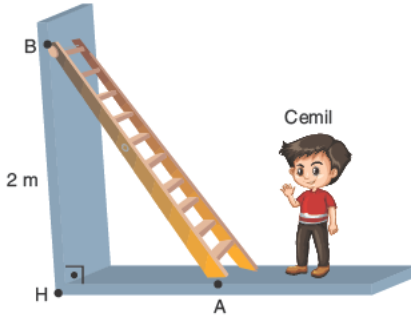
28. $y = f(x)$ fonksiyonu için,

$$\int_0^4 f(x) dx + \int_0^4 x f'(x) dx = 16$$

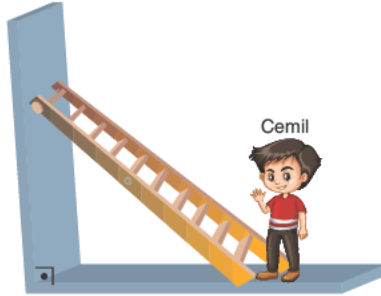
eşitliğine göre $f(4)$ kaçtır?

- A) 2 B) 4 C) 8 D) 12 E) 16

29.



Şekil - 1



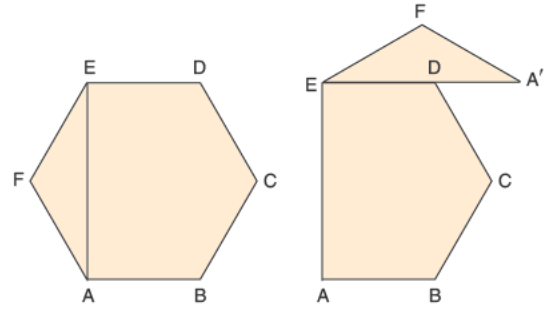
Şekil - 2

Şekil - 1 deki 2,5 metre uzunluğundaki merdiven B noktasında duvara, A noktasında zemine değmektedir. B noktasının zemine uzaklığı 2 metredir. Bu merdiven, zeminle yaptığı açının tanjantı $\frac{3}{4}$ olacak şekilde Cemil'e doğru kaydırılıyor (Şekil - 2).

Son durumda merdivenin duvara temas ettiği nokta, ilk duruma göre zemine kaç cm yaklaşıyor?

- A) 50 B) 40 C) 30 D) 25 E) 20

30.



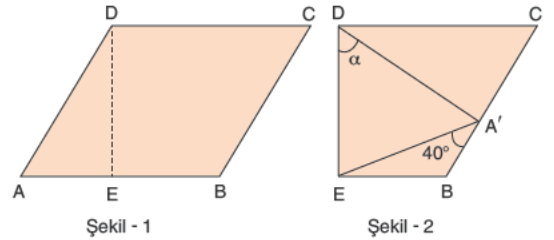
Şekil - 1 deki ABCDEF düzgün altıgeni şeklindeki kartondan, EFA üçgeni kesiliyor.

Kesilen üçgen, [EA] kenarı [ED] kenarıyla çakışacak şekilde Şekil - 2 deki konuma getiriliyor.

İkinci şeklin çevresi, birinci şeklin çevresinden $4\sqrt{3} - 4$ birim fazla olduğuna göre, ABCDEF altıgeninin alanı kaç birimkaredir?

- A) $4\sqrt{3}$ B) $6\sqrt{3}$ C) $8\sqrt{3}$
D) $9\sqrt{3}$ E) $12\sqrt{3}$

31.

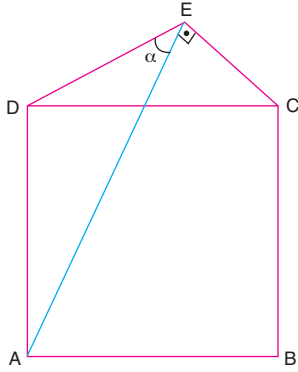


Şekil - 1 deki ACD eşkenar dörtgendir. ADE üçgeni [DE] boyunca katlandığında A köşesi [BC] üzerindeki A' noktasına geliyor (Şekil - 2).

$m(\widehat{EA'B}) = 40^\circ$ olduğuna göre, $m(\widehat{EDA'}) = \alpha$ kaç derecedir?

- A) 20 B) 35 C) 40 D) 50 E) 55

32.

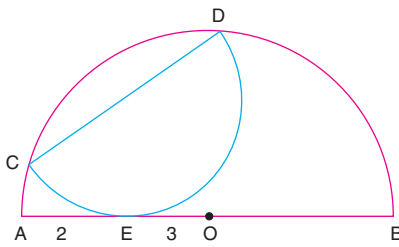


ABCD kare, $[AE] \perp [EC]$

Yukarıdaki verilere göre, $m(\widehat{AED}) = \alpha$ kaç derecedir?

- A) 75 B) 60 C) 45 D) 30 E) 22,5

33.



$[AB]$ ve $[DC]$ çaplı yarım çemberler verilmiştir.

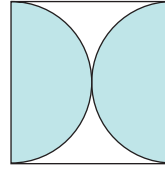
E, teğet değme noktası

$|AE| = 2$ birim, $|EO| = 3$ birim

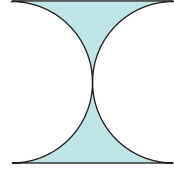
Yukarıdaki verilere göre, $[CD]$ çaplı küçük çemberin yarıçapı kaç birimdir?

- A) 1 B) $\sqrt{2}$ C) 2 D) $2\sqrt{2}$ E) 3

34.

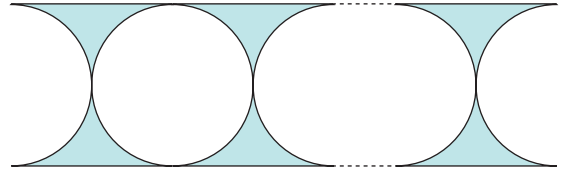


Şekil - 1



Şekil - 2

Kare şeklindeki renkli kartondan şekildeki gibi boyalı iki yarım daire kesilip çıkarılarak Şekil - 2 deki gibi bir süs elde ediliyor.



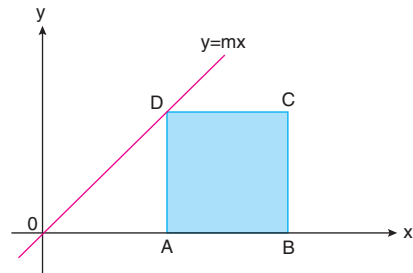
Şekil - 3

Bu süslerden 20 tanesi uç uca tutturularak elde edilen süslerin sınıfın duvarlarına asılıyor (Şekil - 3).

Karenin bir kenarı 10 cm olduğuna göre, tüm alanı kaç cm^2 dir?

- A) $2000 - 500\pi$ B) $2500 - 400\pi$
C) $2000 - 250\pi$ D) $2500 - 250\pi$
E) $2500 - 250\pi$

35.



ABCD karenin D köşesi $y = mx$ doğrusu üzerinde, $[AB]$ kenarı x eksenindedir.

$A(ABCD) = 36$ birimkare ve C noktasının apsisi 9 olduğuna göre, m kaçtır?

- A) 1 B) 2 C) $\frac{3}{2}$ D) $\frac{5}{2}$ E) 3

36. Yarıçapı 5 birim olan merkezli bir çember veriliyor.

Bu çemberin 8 birim uzunluğundaki kirişlerinin orta noktalarının geometrik yer denklemi aşağıdakilerden hangisidir?

- A) $x^2 + y^2 = 25$ B) $x^2 + y^2 = 16$
 C) $x^2 + y^2 = 9$ D) $x^2 = y^2 = 8$
 E) $x^2 + y^2 = 3$

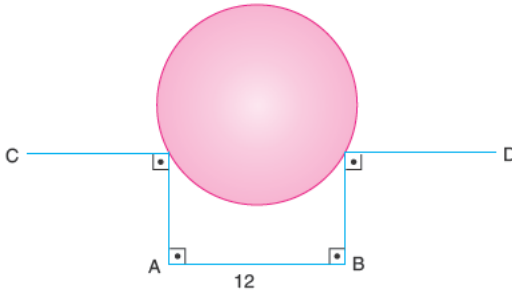
37. Aşağıda verilen kurallara uygun geometrik çizim yapınız.

- Koordinat düzleminde $y = \frac{3x}{4}$ doğrusunu çiziniz.
- Hem $y = \frac{3x}{4}$ doğrusuna, hem de x eksenine 1. bölgede teğet olan O_1 merkezli çember çiziniz.
- $y = \frac{3x}{4}$ doğrusuyla çemberin teğet olduğu noktayı A olarak işaretleyiniz.

A noktasının orijine uzaklığı 5 birim olduğuna göre, çemberin yarıçapı kaçtır?

- A) 1 B) $\frac{3}{2}$ C) 2 D) $\frac{5}{2}$ E) $\frac{5}{3}$

- 38.

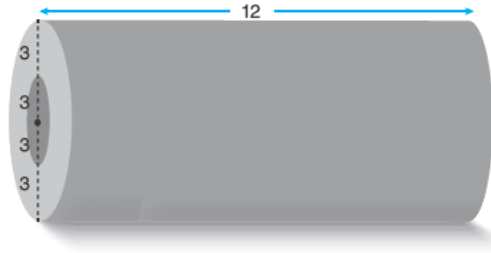


Şekilde yarıçapı 10 cm olan küre şeklindeki bir bilyenin genişliği 12 cm olan dikdörtgenler prizması şeklinde bir kanalda dengede kalmış hali modellenmiştir.

Buna göre, küre C - D seviyesinden kaç cm aşağı düşmüştür?

- A) 1 B) $\frac{3}{2}$ C) 2 D) $\frac{5}{2}$ E) 3

- 39.

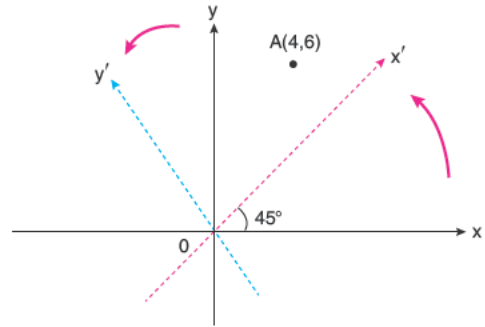


Bir fabrika yedek parça üretmektedir. Bu yedek parçalar, taban yarıçapı 6 cm ve yüksekliği 12 cm olan silindir şeklindeki çelik parçaların içlerinden yarıçapı 3 cm ve yüksekliği 12 cm olan silindirin oyularak çıkarılmasıyla oluşturulmaktadır.

Buna göre, şekildeki yedek parçanın tüm yüzey alanı kaç cm^2 dir?

- A) 312π B) 310π C) 306π
 D) 270π E) 288π

- 40.



Koordinat düzleminde A(4,6) noktası veriliyor.

Bu koordinat sistemi orijin etrafında pozitif yönde 45° döndürülürse A noktasının yeni koordinatları aşağıdakilerden hangisi olur?

- A) (2,1) B) $(\sqrt{2}, 2)$ C) $(3\sqrt{2}, 2\sqrt{2})$
 D) (4,1) E) $(5\sqrt{2}, \sqrt{2})$

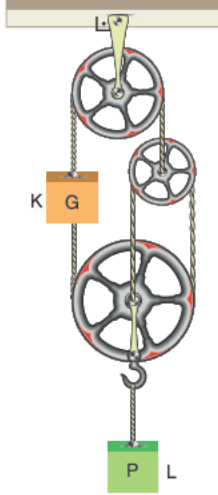
MATEMATİK TESTİ BİTTİ.

FEN BİLİMLERİ TESTİNE GEÇİNİZ.

Bu bölümde Fizik (1-14), Kimya (15-27), Biyoloji (28-40) olmak üzere toplam 40 soru vardır.

Bu bölümdeki sorularla ilgili yanıtlarınızı, yanıt kâğıdınızdaki "Fen Bilimleri" bölümüne işaretleyiniz.

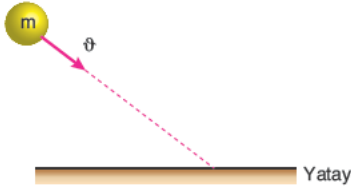
1. Şekilde sürtünmesiz sistemde K cisminin ağırlığı G , L ve makara ağırlığı P kadar olup dengededirler.



Buna göre, $\frac{P}{G}$ oranı kaçtır?

- A) $\frac{1}{5}$ B) $\frac{2}{5}$ C) $\frac{3}{5}$ D) $\frac{4}{5}$ E) 1

2. Şekilde sürtünmesiz sistemde m kütleli cisim, yatay düzleme ϑ hızıyla esnek çarpmaktadır.



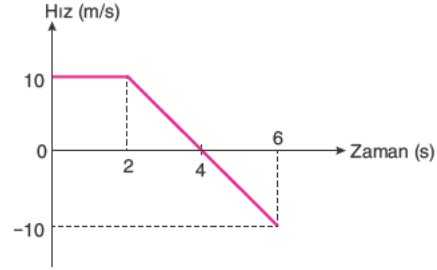
Buna göre,

- I. Cismin momentumu değişmez.
II. Cismin hızı değişmez.
III. Cismin kinetik enerjisi değişmez.

yargılarından hangileri doğrudur?

- A) Yalnız I B) Yalnız II C) Yalnız III
D) I ve II E) I, II ve III

3. Doğrusal yolda bir hareketliye ait hız - zaman grafiği şekilde verilmiştir.



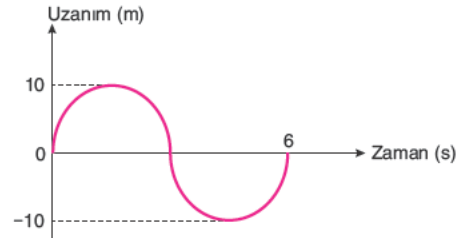
Buna göre,

- I. (0 - 6) saniye zaman aralığında ortalama sürati $\frac{10}{3}$ m/s'dir.
II. (0 - 6) saniye zaman aralığında ortalama hızı $\frac{20}{3}$ m/s'dir.
III. 2 saniye ve 6 saniye anlarında aynı konumdadır.

yargılarından hangileri doğrudur?

- A) Yalnız I B) Yalnız III C) I ve II
D) II ve III E) I, II ve III

4. Basit harmonik hareket yapan cismin uzanım - zaman grafiği şekilde gibidir.

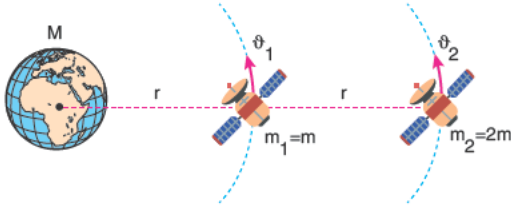


Buna göre, cismin maksimum ivmesi kaç m/s^2 dir? ($\pi = 3$)

- A) 6 B) 8 C) 10 D) 12 E) 20

AYT/Fen Bilimleri

5. Dünya çevresinde çembersel yörüngede dönen uyduların konumları şekilde verilmiştir.

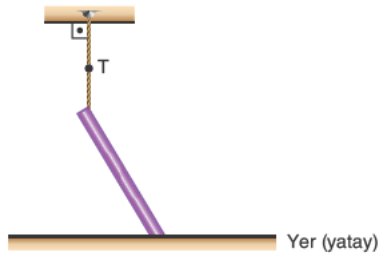


Buna göre, uyduların kinetik enerjileri oranı

$$\frac{E_{K_1}}{E_{K_2}} \text{ oranı kaçtır?}$$

- A) 1 B) $\frac{1}{2}$ C) $\frac{1}{3}$ D) $\frac{1}{4}$ E) $\frac{1}{5}$

6. Şekilde verilen G ağırlıklı türdeş çubuk, sürtünmesiz sistemde T ip gerilme kuvvetiyle dengededir.



Yatay düzlemin çubuğa gösterdiği düşey tepki kuvveti N olduğuna göre,

I. $\vec{T} + \vec{N} = -\vec{G}$

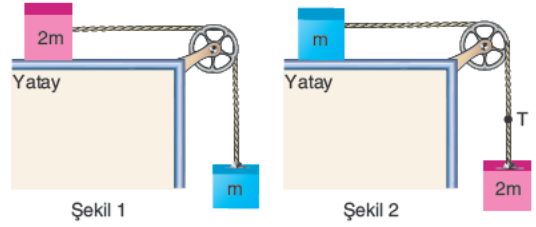
II. $|\vec{T}| = \frac{|\vec{G}|}{2}$

III. $|\vec{N}| = \frac{|\vec{G}|}{2}$

yargılarından hangileri doğrudur?

- A) Yalnız I B) Yalnız II C) Yalnız III
D) I ve II E) I, II ve III

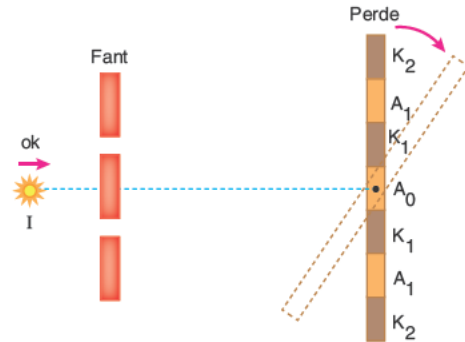
7. Şekilde 1'deki sistem, sabit hızla hareket etmektedir.



Buna göre, kütlelerin yerleri değiştirilerek kurulan Şekil 2'deki sistemde T ip gerilme kuvveti kaç mg olur? (g: Yer çekimi ivmesi)

- A) $\frac{1}{4}$ B) $\frac{1}{2}$ C) 1 D) $\frac{3}{2}$ E) 2

8. Young deneyi düzeneği şekilde verilmiştir.



Buna göre,

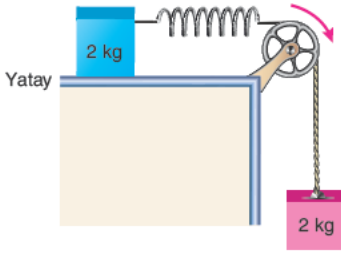
- I. Işık kaynağı ok yönünde çekilirse merkezi aydınlık saçığın parlaklığı artar.
II. Fantla perde arasındaki uzaklık azaltılırsa perde üzerinde birim uzunluğa düşen saçak sayısı azalır.
III. Fantla perde arasına hava yerine cam yerleştirilirse toplam saçak sayısı azalır.

yargılarından hangileri doğrudur?

- A) Yalnız I B) Yalnız II C) I ve III
D) II ve III E) I, II ve III

AYT/Fen Bilimleri

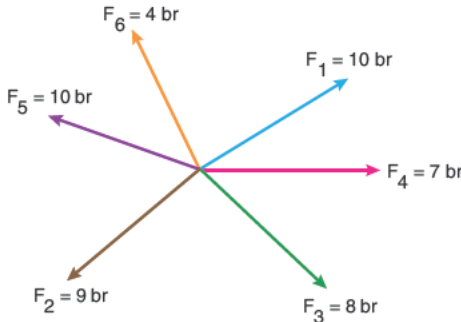
9. Şekilde verilen sürtünmesiz sistemde yay sabiti 30 N/m'dir.



Buna göre, sistem serbest bırakıldığında yayda depolanabilecek maksimum esneklik potansiyel enerjisi kaç joule'dür? ($g = 10 \text{ m/s}^2$)

- A) $\frac{1}{2}$ B) $\frac{5}{3}$ C) $\frac{8}{3}$ D) 3 E) $\frac{9}{2}$

10. Şekilde verilen vektörler aynı düzlemlidir. Bileşke vektörün büyüklüğü sıfırdır.



Buna göre, F_5 vektörü ters çevrilirse bileşke vektör kaç birim büyüklüğünde olur?

- A) 10 B) 12 C) 16 D) 18 E) 20

11. Doğrusal yoldaki K, L, M araçlarından K aracı, doğu yönünde hareket etmektedir. K aracındaki durgun gözlemci L aracını batıya, M aracını doğuya doğru hareket ediyor görmektedir.

Buna göre,

- I. L aracı, batı yönünde hareket etmektedir.
- II. M aracının hızı, K aracının hızından büyüktür.
- III. L aracındaki durgun gözlemci, M aracını batıya doğru hareket ediyor görür.

yargılarından hangileri kesinlikle doğrudur?

- A) Yalnız I B) Yalnız II C) Yalnız III
D) I ve II E) II ve III

12. Çembersel hareket yapan bir cismin kütlesi ve yörünge yarıçapı bilinmemektedir.

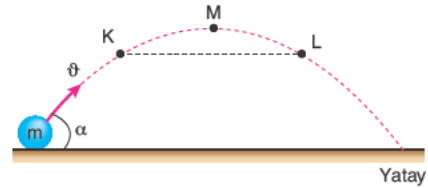
Buna göre cismin,

- I. eylemsizlik momenti,
- II. açısal momentumu,
- III. çizgisel momentumu

niceliklerinden hangileri bulunabilir?

- A) Yalnız I B) Yalnız II C) Yalnız III
D) I ve II E) I, II ve III

13. Sürtünmesiz sistemde eğik atılan cismin yörüngesi verilmiştir. Cisim 4 saniyede K noktasından, 6 saniyede L noktasından geçmektedir.



Buna göre,

- I. Cismin çıkabileceği maksimum yükseklik 125 metredir.
- II. Cismin K noktasındaki hızı, L noktasındaki hızına eşittir.
- III. Cismin M noktasındaki ivmesi sıfırdır.

yargılarından hangileri doğrudur? ($g = 10 \text{ m/s}^2$)

- A) Yalnız I B) I ve II C) I ve III
D) II ve III E) I, II ve III

14. Su dalgaları girişim deneyinde merkez doğrusunun solundaki birinci dalga katarıyla sağındaki ikinci düğüm çizgisi arasındaki uzaklık ve kaynaklar arasındaki uzaklık bilinmemektedir.

Buna göre,

- I. Oluşacak toplam girişim çizgisi sayısı bulunabilir.
- II. Dalga boyu bulunabilir.
- III. Dalgaların hızı bulunabilir.

yargılarından hangileri doğrudur?

- A) Yalnız I B) I ve II C) I ve III
D) II ve III E) I, II ve III

AYT/Fen Bilimleri

15. ${}_{26}\text{Fe}$ atomunun temel hal elektron orbital dizilimi,
 $1s^2 2s^2 2p^6 3s^2 3p^6 4s^2 3d^6$
 şeklindedir.

Buna göre, temel haldeki ${}_{26}\text{Fe}$ atomuna dair;

- Yarı dolu orbital sayısı 6'dır.
- $\ell = 1$ olan elektron sayısı 12'dir.
- $m_\ell = -1$ olan en fazla 6 elektronu olabilir.
- $m_s = +\frac{1}{2}$ olan en az 11 en fazla 15 elektronu bulunabilir.

yargılarından hangileri yanlıştır?

(ℓ = açısal momentum kuantum sayısı,

m_ℓ = manyetik kuantum sayısı,

m_s = spin kuantum sayısı)

- A) Yalnız I B) Yalnız IV C) I ve II
 D) III ve IV E) II, III ve IV

16. Fosil yakıt tüketiminin yüksek düzeyde gerçekleşmesi,

- havada, solunum yollarına zarar veren gaz ve katı partikül oluşumu,
- sera etkisi ve küresel ısınma,
- asit yağmurları

yukarıdakilerden hangilerine neden olur?

- A) Yalnız I B) Yalnız III C) I ve II
 D) I ve III E) I, II ve III

17. Suda endotermik çözünen saf XY tuzunun katısı ile dengede doymun sulu çözeltisine ayrı ayrı uygulanan,

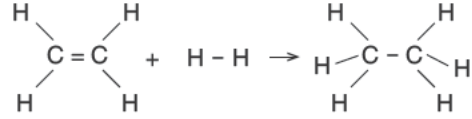
- buharlaştırma olmaksızın ısıtma,
 - aynı sıcaklıkta saf su ekleme,
 - bir miktar soğutma,
 - ZY saf tuzunu aynı sıcaklıkta ekleyip çözme
- işlemlerinden hangileri dipteki XY katı kütlesini artırır?**

- A) I ve II B) I ve III C) III ve IV
 D) II, III ve IV E) I, II, III ve IV

- 18.

Bağ	Ortalama bağ enerjisi (kJ/mol)
C = C	x
C - C	y
C - H	z
H - H	t

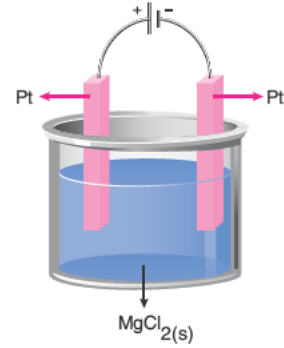
olduğuna göre,



tepkimesinin ΔH 'si kaç kJ'dir?

- A) $x - y + z$ B) $(x + y) - (z + t)$
 C) $(z + 2t) - (x + y)$ D) $(x + t) - (y + 2z)$
 E) $y + 2z - x + t$

- 19.



$\text{MgCl}_{2(s)}$ erimiş tuzunun elektrolizi sırasında yukarıdaki devreden 200 dakika süre ile 16 amperlik akım geçiriliyor.

Buna göre,

- Pt elektrotların birinde metal birikmesi, diğerinde ise gaz kabarcıkları çıkışı görülür.
- Katotta 24 gram Mg metali toplanır.
- Anotta açığa çıkan Cl_2 gazının NK'daki hacmi 22,4 litredir.

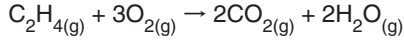
yargılarından hangileri doğrudur?

($1F = 96000$ Coulomb alınız, Mg: 24)

- A) Yalnız I B) Yalnız III C) I ve II
 D) I ve III E) I, II ve III

AYT/Fen Bilimleri

25. 20 litrelik kapta,



tepkimesinde 5 dakikada O_2 gazının mol sayısı 18'den 6'ya düşmektedir.

Buna göre, C_2H_4 gazının tepkimedeki ortalama harcanma hızı kaç $\frac{\text{mol}}{\text{L.dak}}$ 'dir?

- A) 0,02 B) 0,04 C) 0,06
D) 1,2 E) 3,6

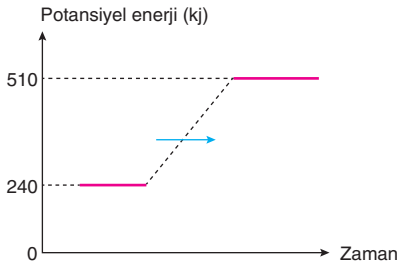
26. NaBr tuzunun oda sıcaklığında saf suda çözünmesi ile ilgili,

- I. NaBr tuzundaki Na^+ ve Br^- iyonları arasındaki etkileşim zayıflar.
- II. H_2O molekülleri arasındaki etkileşim zayıflar.
- III. Tuzun iyonları ile H_2O molekülleri arasında iyon-dipol etkileşimleri oluşur.

yargılarından hangileri doğrudur?

- A) Yalnız I B) Yalnız III C) I ve II
D) I ve III E) I, II ve III

27.



Bir tepkimenin reaktiflerinin ve ürünlerinin potansiyel enerjilerini gösteren potansiyel enerji - zaman grafiği yukarıdaki gibidir.

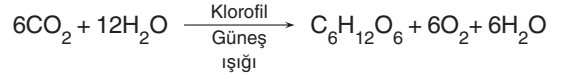
Buna göre,

- I. Tepkimenin gerçekleştiği yalıtılmış kap soğur.
- II. Tepkimede minimum enerjili olma eğilimi reaktifler yönündedir.
- III. Tepkimenin entalpi değişimi, $\Delta H = -270$ kJ'dir.

yargılarından hangileri doğrudur?

- A) Yalnız I B) Yalnız III C) I ve II
D) I ve III E) I, II ve III

28. Işık enerjisinin klorofil pigmenti tarafından soğurulması yoluyla inorganik besinlerden organik besin sentezlenmesine fotosentez denir. Bu süreç algler, siyanobakteriler ve bitkilerde şu şekilde gerçekleşmektedir:



Buna göre fotosentez yapan bir yeşil alg hücre-sine oksijeni işaretli bir CO_2 molekülü verilirse tepkime sonunda bu işaretli oksijene,

- I. serbest olarak atmosfere verilen oksijen,
- II. sentezlenen organik besin,
- III. üretilen su

moleküllerinden hangilerinde rastlanır?

- A) Yalnız I B) Yalnız II C) Yalnız III
D) I ve II E) II ve III

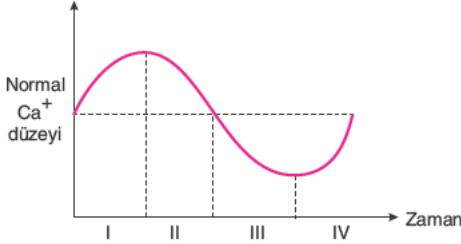
29. Aşağıda epidermisten farklılaşan bazı yapılar ve görevleri verilmiştir.

- I. Emergen → Savunma
- II. Hidatod → Terleme
- III. Tüy → Salgılama
- IV. Stoma → Gaz alışverişi

Buna göre verilen eşleştirmelerden hangileri yanlıştır?

- A) Yalnız I B) Yalnız II C) I ve III
D) II ve IV E) II, III ve IV

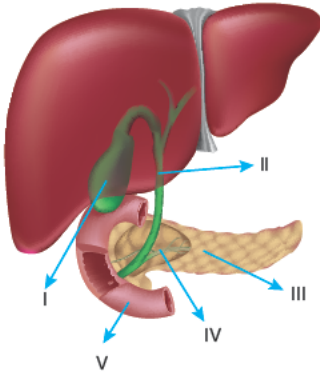
30. Sağlıklı bir bireyin kanındaki kalsiyum seviyesinin değişimi aşağıdaki grafikte gösterilmiştir.



Buna göre bu bireyde kalsitonin ve parathormon düzeylerinin kanda maksimum seviyede oldukları zaman aralıkları seçeneklerin hangisinde doğru verilmiştir?

	Kalsitonin	Parathormon
A)	I	II
B)	II	IV
C)	IV	II
D)	III	IV
E)	I	III

31. İnsanın sindirim sistemine ait bazı yapılar şekilde numaralandırılarak gösterilmiştir.



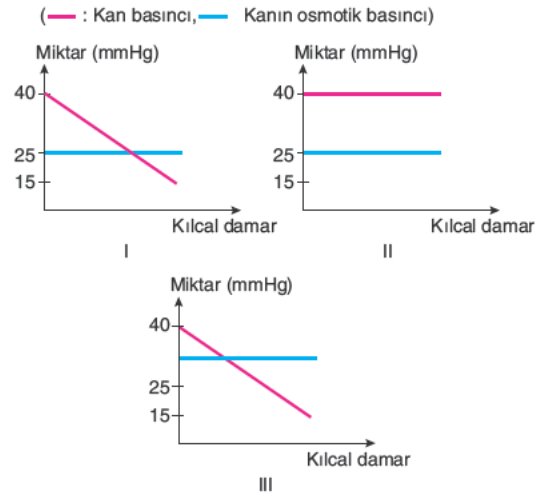
Numaralandırılmış yapılarla ilgili seçeneklerden hangisi yanlıştır?

- A) Karaciğerde üretilen safra I numaralı yapıda depo edilir.
 B) II numaralı yapı koledok kanalı olup safranin onikiparmak bağırsağına dökülmesini sağlar.
 C) III numaralı yapı pankreas olup yağların kimyasal sindirimi için gerekli enzimleri üretir.
 D) Pankreasta üretilen kolesistokinin hormonu IV numaralı kanal ile bağırsağa geçerek buradaki kimyasal sindirimi başlatır.
 E) V numaralı yapıda disakkaritlere, yağ asitlerine ve dipeptitlere rastlanılır.

32. Aşağıda verilenlerden hangisi tüm hücrel solunum tepkimelerinde ortak olarak gözlenmez?

- A) CO₂ oluşumu
 B) ATP sentezi
 C) ATP tüketimi
 D) Enzim kullanımı
 E) Organik besin yıkımı

33. Aşağıdaki grafiklerde aynı bireye ait üç farklı kılcal damardaki kan basıncı ve kanın osmotik basıncı arasındaki ilişki gösterilmiştir.

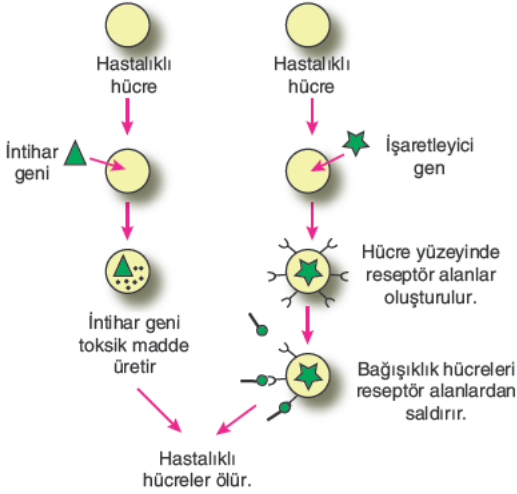


Numaralandırılmış damarlarda kandan doku sıvısına doğru geçen madde miktarı seçeneklerinin hangisinde çoktan aza doğru sıralanmıştır?

- A) I - II - III B) II - I - III C) II - III - I
 D) III - I - II E) III - II - I

34. Canlılarda işlev ve yapıca bozuk genin tespit edilmesi, değiştirilmesi ve onarılmasını sağlayan uygulamalara gen terapisi denir.

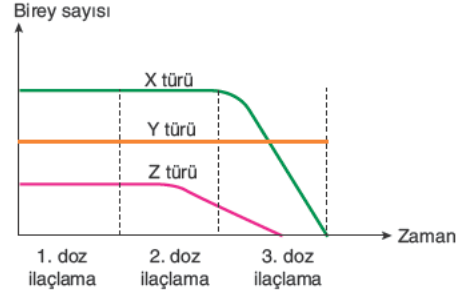
Gen terapisiyle hastalıklı hücrelerin yok edilmesine dayalı yöntem şemada gösterilmiştir.



Buna göre gen terapisiyle ilgili aşağıdakilerden hangisi söylenemez?

- A) Hedeflenmiş spesifik hücrelerin öldürülmesini sağlar.
 B) Savunma hücreleri için işaretleme yaparak sağlıklı hücrelerin öldürülmesine engel olur.
 C) Farklı uygulama yöntemleriyle kalıtsal hastalıkların bir sonraki nesile aktarılması önlenmiş olur.
 D) Farklı genlerin hücrelere aktarılmasıyla hücrelere yeni özellikler kazandırılır.
 E) Sadece vücut hücrelerine uygulanır.

35. Pamuk üreticilerinin kullandığı bir pestisit, pamuk zararlısı olan üç farklı böcek türünde 3 doz olarak uygulanan ilaçlamadan sonraki etkisi grafikte gösterilmiştir.



Buna göre,

- I. X türü pestisite Y türünden daha dirençlidir.
 II. 1. doz ilaçlamanın X, Y ve Z türü böcekler üzerinde etkisi olmamıştır.
 III. X ve Z türlerinin pestisite olan dirençleri farklıdır.

yorumlarından hangileri yapılamaz?

- A) Yalnız I B) Yalnız II C) Yalnız III
 D) I ve III E) I, II ve III

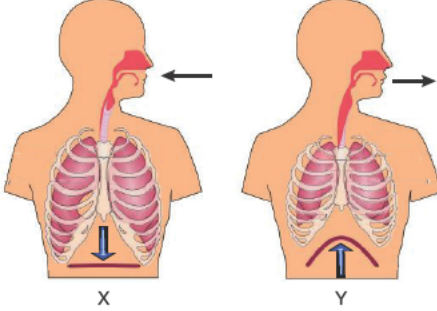
36. Bir çizgili kasın kasılması sırasında meydana gelen,

- I. Ca^{+2} iyonları sarkomerde aktin üzerinde konumlanmış özel proteinleri inaktif hâle getirerek aktinlerin miyozinlere bağlanacağı kısımları açar.
 II. Asetilkolin, Na^+ kanallarının açılmasını sağlayarak sarkolemma'nın elektriksel yük potansiyelini değiştirir.
 III. Sarkoplazmik retikulumda depolanan Ca^{+2} iyonları sitoplazmaya salınır.
 IV. Aktin filamentler, miyozin filamentler üzerinde kayar.
 V. Motor uç plağa, motor nöronlardan asetilkolin salgılanır.

olaylarının gerçekleşme sırası aşağıdakilerden hangisinde doğru olarak verilmiştir?

- A) II - V - I - III - IV B) III - I - V - II - IV
 C) III - V - I - IV - II D) V - II - III - I - IV
 E) V - III - I - IV - II

37. Aşağıdaki şekilde sağlıklı bir insanın soluk alıp vermesi sırasında gerçekleşen iki farklı durum gösterilmiştir.



Buna göre,

- I. kaburgalar arası kasların gevşemesi,
- II. akciğer iç basıncının değişmesi,
- III. diyaframın kasılması,
- IV. karın iç basıncının artması

olaylarından hangileri X, hangileri Y ile gösterilen değişim sırasında gerçekleşir?

X	Y
A) I ve II	III ve IV
B) I ve IV	II, III ve IV
C) II, III ve IV	I ve II
D) II ve IV	I ve III
E) III ve IV	I, II ve IV

38. Böbreklerden salgılanan eritropoietin hormonunun eksikliğinde,

- I. kırmızı kemik iliği hücrelerinin aktivitesinin azalması,
- II. dokulara yeteri kadar besin ve oksijen taşınmaması,
- III. böbreklerde süzülmenin durması

durumlarından hangileri gözlelenebilir?

A) Yalnız I	B) Yalnız III	C) I ve II
D) II ve III	E) I, II ve III	

39. Çiçekli bir bitkideki,

- I. makrospor ana hücresi,
- II. kök hücresi,
- III. generatif çekirdek,
- IV. mikrospor,
- V. megaspor

hücrelerinin kromozom sayıları sırasıyla seçeneklerin hangisinde doğru verilmiştir?

- | | |
|---------------------------|--------------------------|
| A) $2n - 2n - n - n - n$ | B) $n - 2n - n - n - n$ |
| C) $2n - 2n - 2n - n - n$ | D) $n - 2n - n - 2n - n$ |
| E) $n - 2n - n - n - 2n$ | |

40. Protein sentezi ile ilgili,

- I. Ribozom, proteinin yapısına katılacak olan amino asitlerin yerini belirlemede görev alır.
- II. DNA'dan alınan genetik bilgi mRNA tarafından ribozoma taşınır.
- III. tRNA sitoplazmadan aldığı amino asitleri ribozoma taşımada görev alır.

açıklamalarından hangileri doğrudur?

- | | | |
|--------------|-----------------|---------------|
| A) Yalnız I | B) Yalnız II | C) Yalnız III |
| D) II ve III | E) I, II ve III | |

TEST BİTTİ.

YANITLARINIZI KONTROL EDİNİZ.

A

AYT - 5

Yanıt Anahtarı

TÜRK DİLİ VE EDEBİYATI - SOSYAL BİLİMLERİ I

1.	D	21.	A
2.	C	22.	E
3.	C	23.	D
4.	B	24.	E
5.	E	25.	A
6.	B	26.	B
7.	D	27.	C
8.	C	28.	C
9.	A	29.	E
10.	A	30.	E
11.	D	31.	D
12.	B	32.	A
13.	E	33.	A
14.	B	34.	B
15.	B	35.	C
16.	A	36.	C
17.	C	37.	A
18.	D	38.	C
19.	C	39.	B
20.	E	40.	B

SOSYAL BİLİMLER II

1.	B	21.	A
2.	C	22.	B
3.	C	23.	A
4.	A	24.	E
5.	B	25.	D
6.	C	26.	C
7.	D	27.	E
8.	B	28.	A
9.	E	29.	E
10.	B	30.	E
11.	A	31.	A
12.	A	32.	E
13.	D	33.	C
14.	E	34.	A
15.	B	35.	A
16.	D	36.	D
17.	B	37.	B
18.	E	38.	A
19.	C	39.	A
20.	D	40.	B

MATEMATİK

1.	C	21.	A
2.	A	22.	C
3.	D	23.	C
4.	A	24.	A
5.	E	25.	B
6.	B	26.	D
7.	C	27.	D
8.	A	28.	B
9.	D	29.	A
10.	C	30.	B
11.	E	31.	B
12.	D	32.	C
13.	A	33.	D
14.	E	34.	A
15.	A	35.	B
16.	B	36.	C
17.	C	37.	E
18.	B	38.	C
19.	E	39.	D
20.	A	40.	E

FEN BİLİMLERİ

1.	C	21.	E
2.	C	22.	D
3.	B	23.	C
4.	C	24.	E
5.	A	25.	B
6.	E	26.	E
7.	C	27.	C
8.	A	28.	E
9.	B	29.	B
10.	E	30.	B
11.	B	31.	D
12.	A	32.	A
13.	A	33.	B
14.	B	34.	E
15.	A	35.	A
16.	E	36.	D
17.	C	37.	C
18.	D	38.	C
19.	E	39.	A
20.	A	40.	D