



T.C.
MİLLÎ EĞİTİM BAKANLIĞI
ÖLÇME, DEĞERLENDİRME VE SINAV HİZMETLERİ GENEL MÜDÜRLÜĞÜ

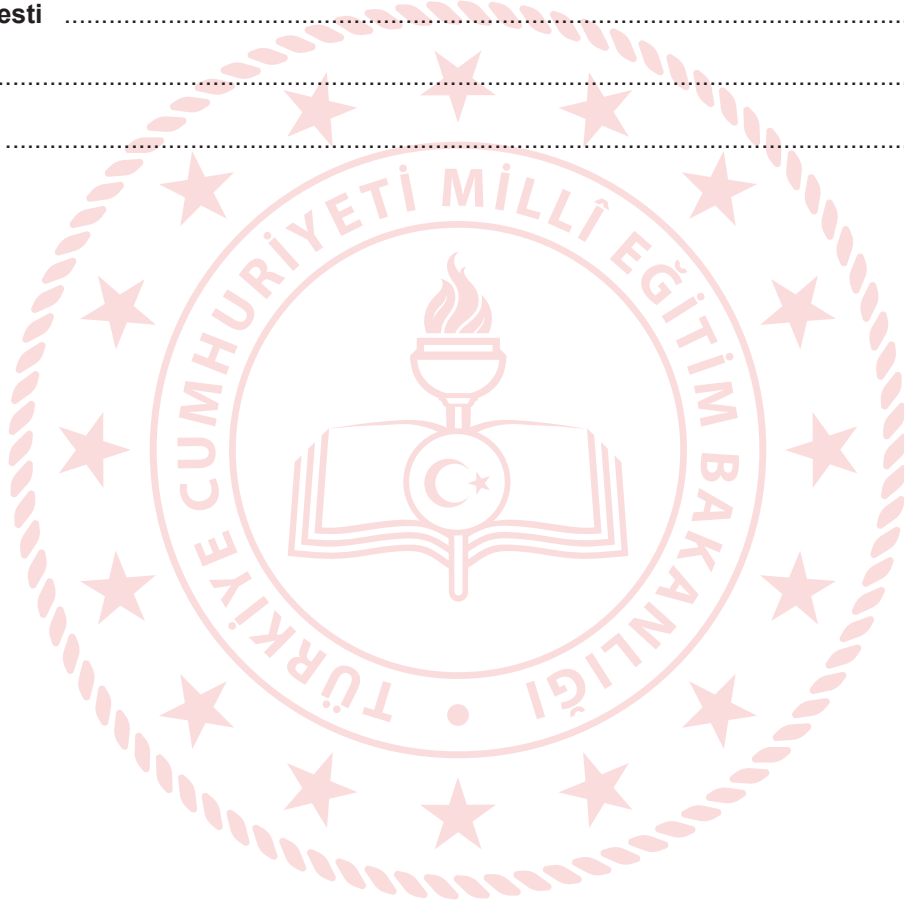
Yükseköğretim Kurumları Sınavına Yönelik Alan Yeterlilik Testi (AYT) - 3

Bu kitapçıkta toplam 191 soru bulunmaktadır.

- ✓ Türk Dili ve Edebiyatı-Sosyal Bilimler-1 Testi: 43 soru
- ✓ Sosyal Bilimler-2 Testi: 54 soru
- ✓ Matematik Testi: 44 soru
- ✓ Fen Bilimleri Testi: 50 soru

İÇİNDEKİLER

	Sayfa
Türk Dili ve Edebiyatı-Sosyal Bilimler-1 Testi	3
Sosyal Bilimler-2 Testi	10
Matematik Testi	18
Fen Bilimleri Testi	25



TÜRK DİLİ VE EDEBİYATI-SOSYAL BİLİMLER-1 TESTİ

Bu testte sırasıyla Türk Dili ve Edebiyatı (1-24), Tarih-1 (25-37), Coğrafya-1 (38-43) alanlarına ait toplam 43 soru vardır.

1. İnsanın kendi kendisi ile baş başa kalabilmesi öyle pek kolay işlerden değildir. Bir yandan topluluğun tepkilerine uğramak, öbür yandan kendi boşluklarına yuvarlanmak korkusu, birçok yazarı ne iseler öyle olmaktan alıkoymuştur. Bu bakımdan yalnızlıkla kahramanlık bir gibidir. Bu satırları yazarken Stephane Mallarme hayalimde canlanıverdi. Öyle ya kim onun kadar bir yandan alaylara ve yermelere göğüs germesini, bir yandan da boşlukla karşılaşmayı göze alarak kendi içine eğilmesini bilmiştir. Toplumun ağlarından kurtulduğu için şiirlerini okuyucularına göre değil, okuyucuları şiirlerine göre tasarlamış, yaşadığı zamanın dışına demir atmıştır.

Bu parçayla ilgili aşağıdakilerden hangisi söylenemez?

- A) Öznel bir anlatıma başvurulmuştur.
- B) Örneklemeden yararlanılmıştır.
- C) Betimleyici anlatımla oluşturulmuştur.
- D) Deyimlere yer verilmiştir.
- E) Düşünceye dayalı bir metinden alınmıştır.

2. Severim gerçekçi edebiyatı. Bu yaşa değin en çok onun ürünlerini, o yolda yazılmış hikâyeleri, romanları, hep o çığırını öven denemeleri, eleştirileri okudum. Bir hikâyede, bir romanda anlatılanların, gerçekte olanlara benzememesi, çok kimseler gibi benim için de büyük bir suçtur. Peri masallarından, dev masallarından çocukluğumda bile pek hoşlanmadım. Olmayacak şeyler, benzeri görülemeyecek insanlar anlatan hikâyeler arasında beğendiklerim yoktur, demeyeceğim ama onlarda da gerçeği aradım. Bütün bunlar gene bir doğruyu söylüyor ancak yazar, gerçeği bir düşünle örtmüştü. Kaldırın o örtüyü, arasından bakın, gerçeğin ta kendisini, çıplak doğruyu bulursunuz, diye düşünürüm.

Bu parçayla ilgili aşağıdakilerden hangisi söylenemez?

- A) Gerçekçi olmayan edebiyat eleştirilmiştir.
- B) Kişisel görüşlere yer verilmiştir.
- C) Yazar, görüşleriyle ilgili tavsiyelerde bulunmuştur.
- D) Yazar, çocukluğunda okuduğu kitaplardan çok etkilenmiştir.
- E) Açıklayıcı anlatımdan yararlanılmıştır.

3. Karagöz ve Hacivat, Karagöz oyununun en önemli tipleridir. Hacivat; okumuş, kendisini bilgili ve kültürlü sanan yarı aydın tipi temsil eder. Üç beş kitap okumakla saygınlık kazanacağına inanan, ukala, burnu havada olan tipleri canlandırır. Karagöz ise temiz yürekli, iyi niyetli, saf, okuma yazma bilmeyen ve sıradan bir insandır. Hacivat'ın bütün sözlerine tüm saflığıyla cevap veren, yaptığı kelime oyunları ile izleyenleri eğlendirmeye çalışan biridir.

Bu parçanın anlatımında düşünceyi geliştirme yollarından hangisi kullanılmıştır?

- A) Tanık gösterme
- B) Örnekleme
- C) Karşılaştırma
- D) Tanımlama
- E) Benzetme

4. Gümüş bir dumanla kaplandı her yer,
Yer ve gök bu akşam, yayla dumanı.
Sürüler, çeşmeler, sarı çiçekler,
Beyaz kar, yeşil çam, yayla dumanı.

Bu dizelerle ilgili aşağıdakilerden hangisi söylenemez?

- A) 11'li hece ölçüsüyle yazılmıştır.
- B) Tam uyak kullanılmıştır.
- C) Redife yer verilmiştir.
- D) Pastoral şiir örneğidir.
- E) Sarmal uyak düzeniyle yazılmıştır.

5. Başka sanat bilmeyiz karşımızda dururken
Yazılmamış bir destan gibi Anadolu'muz
Arkadaş, biz bu yolda türküler tuttururken
Sana uğurlar olsun, ayrılıyor yolumuz

Bu dizelerle ilgili aşağıdakilerden hangisi söylenemez?

- A) Sarmal uyak düzeninde yazılmıştır.
- B) Tam kafiyeye yer verilmiştir.
- C) Memleket sevgisi işlenmiştir.
- D) Redife yer verilmiştir.
- E) 14'lü hece ölçüsü ile yazılmıştır.

6. Aşağıdaki dizelerin hangisinde farklı bir uyak kullanılmıştır?

- A) Yollarda kalan gözlerimin nurunu yordum.
Kimdir o, nasıldır, diye rüzgârlara sordum
- B) On altıya karar verdim yaşını
Yenice sevdaya salmış başını
- C) Ertesi gün başladı gün doğmadan yolculuk,
Soğuk bir mart sabahı, buz tutuyor her soluk.
- D) Mâzi köyünde, hatıralar gölgesinde hal
Yaklaştığın tabiatı günlerce seyre dal
- E) Tekerlekler yollara bir şeyler anlatıyor
Uzun yollar bu sestem silkinerek yatıyor

7. Yeryüzünde ben ürettim veremi
Lokman Hekim bulamadı çaremi
Aslı için kül eyledim Kerem'i
İbrahim'in atıldığı kor benim

Bu dörtlükte geçen en belirgin söz sanatı aşağıdakilerden hangisidir?

- A) Teşbih B) Teşhis C) Mübalağa
D) Telmih E) Kinaye

8. Aşağıdakilerden hangisi Türklere ait doğal destanlardan biri değildir?

- A) *Alp Er Tunga Destanı* B) *Oğuz Kağan Destanı*
C) *Bozkurt Destanı* D) *Gılgamış Destanı*
E) *Şu Destanı*

9. Sahne olarak kabul edilen ve etrafı seyirciyle çevrilmiş bir alanda sergilenen oyundur. Oyunun belli bir konusu olsa da oyun yazılı bir metne dayanmaz. Temel kişiler Pişekâr ve Kavuklu'dur. Şive taklitle, yanlış anlamalar, söz oyunları esas güldürü unsurlarıdır. Sahnede "yeni dünya" adı verilen bir paravan, "dükkân" adı verilen ve sandalyeye benzer eşya bulunur.

Bu parçada söz edilen geleneksel Türk tiyatrosu aşağıdakilerden hangisidir?

- A) Karagöz B) Meddah
C) Orta oyunu D) Köy seyirlik oyunları
E) Kukla

10. Aşağıdakilerden hangileri Türklerin divan edebiyatına kazandırdığı nazım biçimleridir?

- A) Şarkı - Kıt'a
B) Tuyuğ - Rubai
C) Gazel - Mesnevi
D) Tuyuğ - Türkü
E) Şarkı - Tuyuğ

11. Aşağıdakilerden hangisi bir gazelin "makta" beyti olabilir?

- A) Halk içinde mu'teber bir nesne yok devlet gibi
Olmaya devlet cihânda bir nefes sıhhat gibi
- B) Saltanat didükleri ancak cihân gavgasıdır
Olmaya baht u sa'âdet dünyede vahdet gibi
- C) Ko bu iyş ü işreti çün kim fenâdur âkıbet
Yâr-ı bâkî ister isen olmaya tâ'at gibi
- D) Olsa kumlar sağışınca ömrüne hadd ü adet
Gelmeye bu şîşe-i çarh içre bir sa'ât gibi
- E) Ger huzûr itmek dilersen iy Muhibbî fâriğ ol
Olmaya vahdet makâmı güşe-i uzlet gibi

12. Aşağıdaki yazar-eser eşleştirmelerinin hangisinde yanlışlık yapılmıştır?

- A) Ali Şir Nevaî - *Mecâlisü'n- Nefais*
B) Evliya Çelebi - *Seyahatname*
C) Yirmisekiz Çelebi Mehmet Efendi - *Paris Sefâretnamesi*
D) Mercimek Ahmet - *Tazarrurname*
E) Katip Çelebi - *Cihannüma*

13. Ziya Paşa *Şiir ve İnşa* adlı eserinde dil konusunda bizim gerçek edebiyatımızın halk edebiyatı olduğunu söyler. Ancak daha sonra *Harabat* adlı eserinde bu görüşü değiştirip bizim gerçek edebiyatımızın divan edebiyatı olduğunu savunur. Bunun üzerine Namık Kemal, Ziya Paşa'nın *Harabat*'ına karşılık *Tahrib-i Harabat* ve *Takip* adlı eserlerini yazarak divan edebiyatının baştan sona hayali bir edebiyat olduğunu söyler. *Tahrib-i Harabat* edebiyatımızın ilk eleştiri örneği olur.

Namık Kemal ve Ziya Paşa arasındaki bu tartışma edebiyat sayfa larına hangi isimle geçmiştir?

- A) Doğu-Batı çatışması
- B) Abes-muktebes çatışması
- C) Hayal-gerçek çatışması
- D) Eski-yeni çatışması
- E) Kulak için kafiye-göz için kafiye çatışması

14. Aşağıdaki eserlerden hangisi "manzum hikâye" tarzında yazılmamıştır?

- A) *Nesrin*
- B) *O Belde*
- C) *Seyfi Baba*
- D) *Hasta Çocuk*
- E) *Küfe*

15. Şiiri, bir yandan Verlaine müziğine yaklaşırken bir yandan Şeyh Gâlib'in parlıtısını taşır. *Göl Saatleri*, *Göl Kuşları*, *Serbest Müstezatlar* ve *Muhtelif Şiirler* olmak üzere dört bölümden oluşan bu kitap, Türk şiirinin Yahya Kemal Beyatlı'dan sonraki ikinci kanadını kurar. Beyatlı'nın geniş kesimleri kucaklayan toplumcu ve ulusçu şiirine karşılık daha dar ama daha derin bir karnalda akmayı tercih eder.

Aşağıdakilerden hangisi bu parçada sözü edilen şaire ait değildir?

- A) *Akşam Yine Toplandı Derinde*
- B) *Karanfil*
- C) *Bir Günün Sonunda Arzu*
- D) *Merdiven*
- E) *Sessiz Gemi*

16. *Hisar* dergisinin kurucularından olan sanatçı, şiirlerinde hem hece hem de aruz ölçüsünü kullanmıştır. Yerli ve millî kültürden beslenmiş, sade ve yaşayan Türkçe ile ferdî ve millî sorunları dile getirmiştir. *Yeni Bir Dünya Kurmuşum* adlı kitabıyla 1976'da "Türkiye Millî Kültür Vakfı Şiir Armağanı" nı kazanmıştır.

Bu parçada sözü edilen sanatçı aşağıdakilerden hangisidir?

- A) İlhan Geçer
- B) Bekir Sıtkı Erdoğan
- C) Mehmet Çınarlı
- D) Yavuz Bülent Bakiler
- E) Mustafa Necati Karaer

17. Yazar, eserlerini oluştururken çocukluk anılarından, halk inançlarından, tarihî olaylardan, halk masalları ve fıkralardan yararlanmışır. Eserlerinde toplumsal mutluluğu, bireysel mutluluğa tercih eden insan tipini işlemiştir. Millî Edebiyat Dönemi'nin kurucularındandır. *Yüksek Ökçeler*, *Gizli Mabet*, *Beyaz Lale* gibi hikâyeleriyle olay hikâyeciliğinin birinci temsilcisidir.

Bu parçada tanıtılan sanatçı aşağıdakilerden hangisidir?

- A) Refik Halit Karay
- B) Yakup Kadri Karaosmanoğlu
- C) Ömer Seyfettin
- D) Reşat Nuri Güntekin
- E) Ali Canip Yöntem

18. Cumhuriyet Dönemi'nin önemli eserlerinden biri olan bu romanda, Cehennem Yüzbaşı Cemil'in, İstanbul'daki subayları örgütleyip Anadolu'ya açılması anlatılır. Anadolu'ya açılan bu subaylar Mustafa Kemal'in birliklerine katılırlar. Romanda aynı zamanda Yüzbaşı Cemil'in Neriman'a olan aşkı ve onunla evliliği de anlatılmaktadır.

Bu parçada sözü edilen roman ve yazarı aşağıdakilerden hangisidir?

- A) *Yorgun Savaşçı* - Kemal Tahir
- B) *Küçük Ağa* - Tarık Buğra
- C) *Esir Şehrin İnsanları* - Kemal Tahir
- D) *Ateşten Gömlek* - Halide Edip Adıvar
- E) *Kalpakkıllar* - Samim Kocagöz

19. Eserde Anadolu'nun ücra bir köşesinden İstanbul'daki konağa getirilen çocuğun başından geçenler anlatılır. Köyden ve köylülerin yaşamından söz eder. Bu yönüyle roman, Nabizade Nazım'ın *Karabibik* adlı eserinden sonra köy konusunu ayrıntılarıyla işleyen bir romandır.

Bu parçada sözü edilen roman ve yazarı aşağıdakilerden hangisidir?

- A) *Yaban* - Yakup Kadri Karaosmanoğlu
- B) *Yeşil Gece* - Reşat Nuri Güntekin
- C) *Küçük Paşa* - Ebubekir Hazım Tepeyran
- D) *Küçük Ağa* - Tarık Buğra
- E) *Tatarcık* - Halide Edip Adıvar

20. 1960 sonrası mistik duyarlılıkla şiir yazmaya başlayan sanatçılardandır. İlk şiir kitabı *İşaret Çocukları* 1967'de yayımlanır. Şiirlerinde dinî inançları çerçevesinde ele aldığı Anadolu insanının acı, umut ve sevgilerini dile getirir. Son şiirlerinde İslamcı düşüncedeki insan sevgisini, toplumsal mutluluk anlayışını işler.

Bu parçada sözü edilen sanatçı aşağıdakilerden hangisidir?

- A) Sedat Umran
- B) Hilmi Yavuz
- C) Cahit Zarifoğlu
- D) Erdem Beyazıt
- E) Sezai Karakoç

21. Rüzgâra karşı konuşamıyorum ve bağıramıyorum. Gırtlığımdan çıkan ses titreşimleri yine ağızma ve boğazıma geri dönüyor sanki. Önlemler alıyorum, oraya buraya koşturuyorum ve içime kapanıyorum tostoparlak olup bir tespah böceği gibi. Kabuğuma ve kendi gizli dünyama çekilip fırtınadan uzaklaşmak istiyorum.

Bu parçada aşağıdaki anlatım tekniklerinden hangisi kullanılmıştır?

- A) Montaj
- B) İç monolog
- C) Diyalog
- D) Laytmotif
- E) Bilinç akışı

22. Sokağımsan
Ben anahtarı çevirdiğim zaman
Kapanan evin kapısı değil,
Senin kapın olsun açılan.

Adresimsen,
Mektuplarım doğru dürüst gelsin;
İki kişi telefonla konuşurken
Olmayalım hemen üç kişi.

Kentimsen,
Başka kentler de girsin araya;
Daha bir sevinçle katlayım,

Bu dizelerin biçim, içerik ve anlatım özellikleri dikkate alındığında aşağıdaki şairlerin hangisine ait olduğu söylenebilir?

- A) Yahya Kemal Beyatlı
- B) Cemal Süreya
- C) Ahmet Haşım
- D) Cahit Zarifoğlu
- E) Fazıl Hüsni Dağlarca

23. Bu akımda sanat; akıl, mantık ve zekânın oynadığı bir hüner gösterme oyunu değil şuuraltının aracsız bir aktarımıdır. Sanatçı da bir yaratıcı değil iç beninin emirlerini kâğıda geçiren bir otomattır. Bu sebeple sanatı mantıkla izah etmeye kalkışmak mümkün değildir. Zaten mantık onu kavrayamaz.

Bu parçada söz edilen edebî akım aşağıdakilerden hangisidir?

- A) Klasisizm
- B) Sürrealizm
- C) Sembolizm
- D) Natüralizm
- E) Empresyonizm

24. Şiirde objektiflik hâkimdir. Sanatçılar, kendi duygu ve düşüncelerini esere yansıtmazlar. Eserlerinde dış dünyanın, tabiatın ve varlıkların sahip oldukları güzellikleri nesnel bir biçimde ifade etmişlerdir. Biçim mükemmelliğine önem vermişlerdir. "Sanat, sanat içindir." anlayışı hâkimdir.

Bu parçada söz edilen edebî akım aşağıdakilerden hangisidir?

- A) Romantizm B) Realizm
C) Parnasizm D) Natüralizm
E) Klasisizm

25. Kaba ve Yontma Taş Dönemlerinde mağaralarda ve ağaç kovuklarında yaşayan insanların, Cilalı Taş Dönemi'nden itibaren havaların ısınması sonucu buralardan çıkarak ırmak ve göl kıyılarına yerleştikleri bilinmektedir. İnsanlar zamanla ekim ve üretim faaliyetlerinde bulunarak tarımsal üretim sürecini başlatmışlardır. Tarımsal üretim faaliyetlerinde bulunan insanlar ilk basit evleri yaparak yerleşik hayata geçmişlerdir.

Bu bilgilere göre Cilalı Taş Dönemi'nde insanların yaşamında köklü değişiklikler ortaya çıkmasının temel nedeni aşağıdakilerden hangisidir?

- A) İnsanların küçük gruplar hâlinde bir arada yaşamaları
B) Toplumlar arası ticaretin başlaması
C) Buzulların erimesiyle bugünkü iklim koşullarının ortaya çıkması
D) İnsanların bakır ve tunç gibi madenleri kullanmaları
E) Özel mülkiyet anlayışının ortaya çıkması

26. Aşağıdakilerden hangisi tarih biliminin özellikleri arasında yer almaz?

- A) Geçmişte yaşanmış olayları incelemesi
B) Yer ve zaman belirtmesi
C) Olaylar arasında neden-sonuç bağlantısı kurması
D) Araştırmalarında deney ve gözlem yöntemini kullanması
E) Tarihi olayları tarafsız bir şekilde incelemesi

27. İnsanların Maden Çağı'nda metalden araç-gereç yapımına başlamasında aşağıdakilerden hangisi etkili olmuştur?

- A) Maden çıkarımının çeşitlenmesi ve artması
B) Ticaretin başlaması
C) Yerleşik yaşama geçilmesi
D) Savaşların başlaması
E) Ateşin kontrol altına alınması

28. 282 maddeden oluşan bu kanunların ön söz kısmında Baştanrı Marduk hakkında övücü sözler bulunmakta ve Marduk ile adalet tanrısı Şamaş tarafından Babil Kralı'nın nasıl seçildiği anlatılmaktadır.

Hakkında bilgi verilen hukuki düzenleme aşağıdakilerden hangisidir?

- A) Urkağina Kanunları
B) Hitit Hukuku
C) Hammurabi Kanunları
D) Roma Hukuku
E) Justinianus Kanunları

29. Tarih öğretmenin sorduğu soruya öğrencilerden gelen cevaplar şu şekildedir.

Ahmet : II. Köktürk Devleti'nin yıkılmasından sonra bağımsız olmuştur.

Zeynep : Kendi adına para bastıran ilk Türk devleti olarak tarihe geçmiştir.

Anıl : Uygurlardan sonra yerleşik hayata geçen ikinci Türk devletidir.

Kübra : Orta Asya'daki Türk toplulukları arasında şehir ve kasaba kültürünün gelişmesinde etkili olmuştur.

Buna göre, hakkında bilgi verilen Türk devleti aşağıdakilerden hangisidir?

- A) Hazarlar
B) Türgişler
C) Avrupa Hun Devleti
D) Karluklar
E) Avarlar

30. Abbasi Halife'sinin Tuğrul Bey'e "Doğu'nun ve Batı'nın Hükümdarı" unvanını vermesi aşağıdaki durumlardan hangisini sağlamıştır?

- A) Selçuklu Devleti'nin resmen kurulmasını
- B) İslam dünyasının dinî gücünün Türklere geçmesini
- C) Selçuklu Devleti'nin Avrupa karşısında üstün hâle gelmesini
- D) Tuğrul Bey'in İslam dünyasının dinî lideri hâline gelmesini
- E) Tuğrul Bey'in İslam dünyasının siyasi lideri olmasını

31. I. Nizâmülmülk
II. Hacı Bektaş-ı Veli
III. Şeyh Bedrettin
IV. Hoca Ahmet Yesevi
V. Mevlâna Celaledin-i Rumi

Yukarıda verilen sufi ve alimlerden hangileri XII. ve XIII. yüzyılda Anadolu'nun İslamlaşma sürecine katkıda bulunmuştur?

- A) I ve II
- B) II ve IV
- C) I, III ve V
- D) II, IV ve V
- E) III, IV ve V

32. Türkiye Selçuklu Devleti Dönemi'nde görülen;

- I. Dorylaion Savaşı,
- II. Moğol İstilasası,
- III. Miryokefalon Savaşı

olaylarından hangileri Anadolu'nun Türkleşme sürecini olumlu yönde etkilemiştir?

- A) Yalnız I
- B) Yalnız III
- C) I ve II
- D) II ve III
- E) I, II ve III

33. Osmanlı Devleti'nde sancakta yetişerek tahta çıkan son padişah kimdir?

- A) I. Ahmet
- B) III. Mehmet
- C) I. Mahmut
- D) IV. Murad
- E) III. Selim

34. Fatih Sultan Mehmet'in Otranto Seferi'ni yapması aşağıdaki fikirlerden hangisini gerçekleştirmeye yöneliktir?

- A) Ademimerkeziyetçilik
- B) Kızıl Elma
- C) Osmanlıcılık
- D) İslamcılık
- E) Batıcılık

35. İstanbul'un 1453 yılında Fatih Sultan Mehmet tarafından alınması sonucunda doğu ticaret yollarının denetimi büyük oranda Osmanlı Devleti'nin kontrolüne geçmiştir.

Doğu ticaret yollarının Osmanlı Devleti'nin kontrolüne geçmesinin Avrupa ekonomik tarihi açısından getirdiği en önemli sonuç aşağıdakilerden hangisidir?

- A) Avrupa'da feodalite rejimi zayıflamıştır.
- B) Akdeniz limanlarının önemi artmıştır.
- C) Baharat Yolu eski önemini kaybetmiştir.
- D) Avrupalılar yeni ticaret yolları arayışına girmişlerdir.
- E) Doğu ülkeleri ekonomik olarak daha fazla yoksullaşmıştır.

36. I. İstanbul'da ilk Türk matbaasının açılması
II. Avrupa başkentlerine geçici elçiliklerin açılması
III. Çiçek aşısının uygulanması
IV. Barok ve rokoko tarzında evlerin inşa edilmesi

Numaralanmış Lale Devri yeniliklerinden hangileri Avrupa'da yaşanan gelişmeleri yakından takip etmek amacıyla yapılmıştır?

- A) Yalnız I
- B) Yalnız II
- C) I ve II
- D) II ve III
- E) III ve IV

37. Aşağıdakilerden hangisi Osmanlı Devleti'nin ekonomisini çöküşe götüren dış nedenlerden biri değildir?

- A) Coğrafi Keşifler sonucunda Akdeniz ticaretinin önemini kaybetmesi
- B) Tımar sisteminin bozulması sonucu tarımsal üretimin düşmesi
- C) Kapitülasyonların genişletilmesi
- D) Merkantilist ekonomik sisteme Osmanlı'nın ayak uyduramaması
- E) Fransız İhtilali'nin getirdiği milliyetçilik akımı

38. Doğal gazın üretimi ve pazarlanmasında aşağıdaki ülkelerden hangisinin küresel etkisi daha fazladır?

- A) Fransa B) Kanada C) Meksika
D) Rusya E) Cezayir

39. Aşağıda bir kıyı tipi görseli verilmiştir.



Bu kıyı tipinin görüldüğü yerlerde aşağıdaki enerji kaynaklarından hangisinin potansiyelinin yüksek olması beklenir?

- A) Güneş B) Rüzgâr C) Dalga
D) Biyokütle E) Jeotermal

40. Aşağıdakilerden hangisi geri dönüşümün faydalarından biri değildir?

- A) Yeni doğal kaynak üretilmesi
B) Doğal kaynakların korunması
C) Enerji tasarrufu sağlanması
D) Ekonomik katkı sağlanması
E) Çevre kirliliğinin azalması

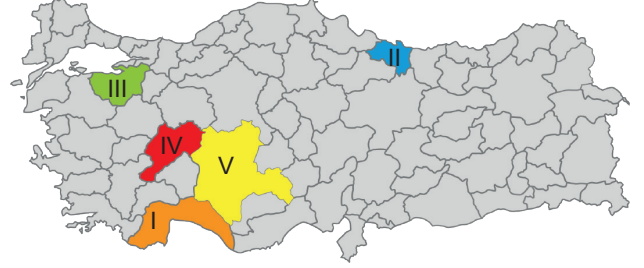
41. Aşağıdaki haritada bazı yerler numaralandırılarak gösterilmiştir.



Bu yerlerin hangisinde depremlerin ve volkanik etkinliklerin yaşanma sıklığı ve etkisi daha fazladır?

- A) I B) II C) III D) IV E) V

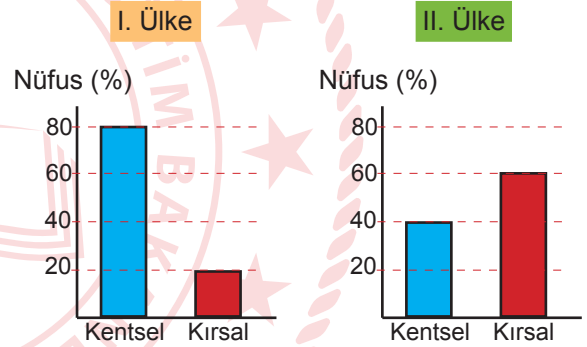
42. Aşağıdaki haritada Türkiye'nin bazı illeri numaralandırılarak gösterilmiştir.



Aşağıdakilerin hangisinde bu illerde gelişen turizm türü yanlış verilmiştir?

- A) I'de deniz turizmi B) II'de yayla turizmi
C) III'te kayak turizmi D) IV'te termal turizm
E) V'te su sporları turizmi

43. Aşağıdaki grafiklerde iki farklı ülkenin kentsel ve kırsal nüfus oranları verilmiştir.



Grafiklerden yola çıkılarak aşağıdakilerden hangisine ulaşılamaz?

- A) I. Ülkede ulaşım ağı daha fazla gelişmiştir
B) II. Ülkede sinema, tiyatro, konser gibi kültürel olanaklar daha fazladır.
C) I. Ülkede spor alanları ve organizasyonları daha fazladır.
D) II. Ülkede tarım sektöründe çalışanların oranı daha fazladır.
E) İki ülkenin baskın ekonomik faaliyeti farklıdır.

TÜRK DİLİ VE EDEBİYATI - SOSYAL BİLİMLER
TESTİ-1 BİTTİ.
SOSYAL BİLİMLER TESTİ-2 TESTİNE GEÇİNİZ.

SOSYAL BİLİMLER-2 TESTİ

Bu testte sırasıyla Tarih-2 (1-17), Coğrafya-2 (18-28), Felsefe Grubu (29-40), Din Kültürü ve Ahlak Bilgisi (41-48), Din Kültürü ve Ahlak Bilgisi dersini yasal olarak almak zorunda olmayan veya farklı müfredat ile alanlar için Felsefe Grubu (49-54) alanlarına ait toplam 54 soru vardır.

1. Tarih Öncesi Dönem hakkında araştırma yapan bir tarihçi tarihe yardımcı bilim dallarının hangisinden yararlanamaz?

- A) Arkeoloji
B) Antropoloji
C) Etnografya
D) Epigrafi
E) Kimya

2. Geçmişten günümüze gelen her türlü belgeye kaynak denir. Tarih, ancak kaynaklara dayalı olarak yazılır.

Aşağıdakilerden hangisi yazılı kaynaklar arasında gösterilemez?

- A) Tabletler
B) Kitabeler
C) Efsaneler
D) Mühürler
E) Paralar

3. XIII. yüzyılın başlarından itibaren Moğolların hâkimiyetine girdikleri hâlde, devletin resmî dilini değiştirip kültürel bakımdan Moğolların Türkleşmesinde etkili olan Türk devleti aşağıdakilerden hangisidir?

- A) Uygurlar
B) Asya Hun Devleti
C) Kök Türk Devleti
D) Türgişler
E) Kutluk Devleti

4. Anadolu'da kurulan I. Beylikler Dönemi'nde yaşamış, fizik, denge, kontrol, haberleşme, mekanik müzik aletleri, şifreli kilitler ve haberleşme gibi alanlarda önemli buluşlar yapmıştır.

Hakkında bilgi verilen Türk fizikçi ve bilim insanı aşağıdakilerden hangisidir?

- A) Farabi
B) İbn-i Sina
C) El-Cezeri
D) Ömer Hayyam
E) Gazali

5. 1655-1716 yılları arasında yaşamış ilk resmî Osmanlı tarihçisi (vakanüvisti) olarak bilinen kişi aşağıdakilerden hangisidir?

- A) İbn-i Haldun
B) Âşık Paşazade
C) Mustafa Naima Efendi
D) Halil İnalçık
E) Ahmet Cevdet Paşa

6. Osmanlı Devleti, aşağıdaki toprak parçalarından hangisini alarak batıda en geniş sınırlara ulaşmıştır?

- A) Podolya
B) Polonya
C) Bağdat
D) Boğdan
E) Belgrad

7. I. Küçük Kaynarca Antlaşması
II. Aynalıkavak Tenkihnamesi
III. Bahçesaray Antlaşması
IV. Yaş Antlaşması
V. Ayastefanos Antlaşması

Osmanlı ile Rusya arasında imzalanan yukarıdaki antlaşmalardan hangileri Kırım'ın adım adım Rusların eline geçmesine neden olmuştur?

- A) I ve II
B) I ve III
C) III ve IV
D) I, II ve IV
E) II, III ve IV

8. XVIII. yüzyılda Osmanlı Devleti'nin Karadeniz üzerindeki mutlak hâkimiyetini kullanarak imzaladığı son antlaşma aşağıdakilerden hangisidir?

- A) Küçük Kaynarca B) Pasarofça
C) Belgrad D) Ahmet Paşa
E) El Arış

9. Aşağıdakilerden hangisi Amerikan mandasında kurulması tasarlanan Ermenistan Devleti meselesini incelemek için Anadolu'ya gönderilmiştir?

- A) Amiral Bristol B) General Harbord
C) Mac Mahon D) Osman Nevres
E) Şerif Hüseyin

10. I. TBMM;

- I. Maraş,
II. Urfa,
III. Antep

illerinden hangilerine başarılı mücadelelerinden dolayı unvan vermiştir?

- A) Yalnız I B) Yalnız II C) Yalnız III
D) I ve II E) I ve III

11. Temsil Heyeti, İstanbul Hükûmetine karşı ilk siyasi başarısını aşağıdaki hangi olayla elde etmiştir?

- A) Damat Ferit Paşa'nın istifası
B) Batı Cephesi'ne Ali Fuat Paşa'nın atanması
C) Amasya Görüşmelerinin yapılması
D) Büyük Millet Meclisinin açılması
E) Sivas Kongresi'nin toplanması

12. Millî Mücadele Dönemi'ne ait aşağıdaki gelişmelerin hangisinde ulusal kararların alındığı söylenemez?

- A) Amasya Genelgesi B) Erzurum Kongresi
C) Alaşehir Kongresi D) Sivas Kongresi
E) Amasya Görüşmesi

13. Aşağıdakilerden hangisi Atatürk'ün kurduğu veya üye olduğu örgütler arasında yer almaz?

- A) Vatan ve Hürriyet Cemiyeti
B) İttihat ve Terakki Cemiyeti
C) Anadolu ve Rumeli Müdafaa-i Hukuk Cemiyeti
D) Halk Fırkası
E) Terakkiperver Cumhuriyet Fırkası

14. 1937 yılında Yakın Doğu'da barış ve güvenliği sağlamak, saldırgan politikalara karşı ortak savunma önlemleri almak amacıyla Sadabat Paketi oluşturulmuştur.

Bu paktta aşağıdaki devletlerden hangisi yer almamıştır?

- A) Türkiye B) İran C) Irak
D) Suriye E) Afganistan

15. Bu eğitim kurumunun temel amacı kısa zamanda öğretmen yetiştirmek ve kırsal kesimde ilköğretime dair öğretmen sorununu çözmektir. Eğitim kurumundan mezun olan gençlerin gittikleri yerlerde siyasal, sosyal ve kültürel alanlarda etkili olacakları düşünüldü. Ayrıca bu eğitim kurumunda yetişen köy kökenli öğretmenlerin, görev yaptıkları köyle daha çabuk ve etkili bir biçimde bütünleşebilecekleri ve köy koşullarında daha verimli olacakları kanaati hâkimdi. 1940 yılında açılan bu eğitim kurumları 1954 yılında Öğretmen Okullarına dönüştürüldü.

Hakkında bilgi verilen eğitim kurumu aşağıdakilerden hangisidir?

- A) Türk Ocakları
B) Millet Mektepleri
C) Halkevleri
D) Köy Enstitüleri
E) Halk Dershaneleri

16. Yalta Konferansı'nda Sovyetler Birliği lideri Stalin, Boğazlar'ın statüsünün Sovyet Rusya lehine değiştirilmesini istedi. İngiltere Başbakanı Churchill, ortaya çıkan durumdan hiç hoşnut değildi. Çünkü Almanya'nın yenilmesi, Fransa'nın işgale uğraması sonucu Avrupa'da güçler dengesi bozulmuştu. Yeni güç dengesinde Sovyetler Birliği'nin ağırlık kazanması, savaşın galipleri arasında yeni bir rekabet ve mücadele döneminin de başlamasına yol açacaktı. Bu sebeptendir ki Churchill, kaleme aldığı hatıralarının Yalta Konferansı ile başlayan bölümüne "Demir Perde" adını koymuştur.

Buna göre Soğuk Savaş Dönemi'nde "Demir Perde" tabiri aşağıdakilerden hangisi için kullanılmıştır?

- A) Batı Bloku Ülkeleri
- B) Doğu Bloku Ülkeleri
- C) Bağlantısızlar Bloku Ülkeleri
- D) NATO Üyesi Ülkeler
- E) Avrupa Konseyi Üyesi Ülkeler

17. İsrail Devleti'ni tanıyan ilk Müslüman Arap ülkesi aşağıdakilerden hangisidir?

- A) Suriye
- B) Irak
- C) Afganistan
- D) Mısır
- E) Türkiye

18. Aşağıdakilerin hangisinde biyosferin tanımı doğru olarak yapılmıştır?

- A) Canlıların yaşadığı en küçük yaşam alanıdır.
- B) Canlıların varlıklarını sürdürebilmesi için gerekli çevre şartlarını sunan ortamdır.
- C) Canlıların oluşturdukları ekolojik sistemdir.
- D) Dünya üzerinde canlıların yaşadığı alanların tümüdür.
- E) Canlıların birbirini tüketmelerine göre sıralanmaları ile oluşan besin piramitidir.

19. Aşağıdaki yerlerin hangisinde biyolojik çeşitlilik daha zengindir?

- A) Akarsu vadilerinde
- B) Engebeli ve dağlık arazilerde
- C) Soğuk ve kurak alanlarda
- D) Volkanik dağların yamaçlarında
- E) Sık ve gür ormanlık bölgelerde

20. Aşağıda verilen uygarlık ve çevresinde kurulduğu akarsu eşleştirmelerinden hangisi yanlıştır?

- A) İnka - Amazon Nehri
- B) Mısır - Nil Nehri
- C) Çin - Sarı Irmak Nehri
- D) Mezopotamya - Fırat Nehri
- E) Hint - Ganj Nehri

21. I. Geri dönüşüm tesislerinin artması
II. Kentleşme oranının artması
III. Ağaçlandırma çalışmalarının artması
IV. Fosil yakıt tüketiminin artması

Yukarıdakilerden hangilerinin çevre kirliliğini artırması beklenir?

- A) I ve II
- B) I ve III
- C) II ve III
- D) II ve IV
- E) III ve IV

22. Aşağıdakilerden hangisi üretimi etkileyen beşeri faktörlerden biri değildir?

- A) Sermaye birikimi
- B) Verimli topraklar
- C) İş gücü kaynakları
- D) Sanayi tesisleri
- E) Teknolojik gelişme

23. Hayvancılık faaliyetlerinin geliştiği bölgelerde bu faaliyetlere bağlı olarak çeşitli sanayi kolları gelişir.

Aşağıdakilerden hangisi bu sanayi kollarından biri değildir?

- A) Yünlü dokuma
- B) Süt sanayi
- C) Yem sanayi
- D) Pamuklu dokuma
- E) Deri sanayi

24. Aşağıdakilerden hangisi Türkiye'deki serbest ticaret bölgelerinin kuruluş amaçları arasında yer almaz?

- A) Ülkeye döviz girdisi sağlamak
- B) İstihdamı artırmak
- C) İthalatı artırmak
- D) İhracat için yatırım ve üretimi artırmak
- E) Yerli üreticilerin uluslararası rekabet güçlerine katkıda bulunmak

25. Türkiye, aşağıdaki örgütlerin hangisinde kurucu ülke değildir?

- A) Kuzey Atlantik Paktı
- B) İslam İşbirliği Teşkilatı
- C) Birleşmiş Milletler
- D) Ekonomik İşbirliği Teşkilatı
- E) Avrupa Güvenlik ve İşbirliği Teşkilatı

26. Türkiye'de tarım sektöründe çalışan nüfus oranı 1927'de %89,6 iken 2016'da %19,5'e düşmüştür.

Bu düşüşün sebebi olarak;

- I. tarımda makineleşmenin artması,
- II. yaşlı nüfus oranının artması,
- III. tarım dışı sektörlerin gelişimi

faktörlerinden hangileri gösterilebilir?

- A) Yalnız I
- B) Yalnız II
- C) I ve II
- D) I ve III
- E) II ve III

27. Türkiye'nin nüfus artış hızı genel olarak azalmaktadır.

Aşağıdakilerden hangisi bu durumun sebepleri arasında gösterilemez?

- A) Eğitim seviyesinin yükselmesi
- B) Doğum oranlarının azalması
- C) Kadınların çalışma hayatına katılma oranlarının artması
- D) Kadınlarda ve erkeklerde evlenme yaşının yükselmesi
- E) Çalışan bebekli annelere ücretli izin verilmesi

28. Aşağıdakilerden hangisi Türkiye'deki bölgesel kalkınma projelerinin amaçları arasında yer almaz?

- A) Bölgede istihdamı artırmak
- B) Bölgede ithalatı artırmak
- C) Bölgede sermaye birikimini artırmak
- D) Bölge dışına göçü azaltmak
- E) Bölgedeki doğal kaynakları ülke ekonomisine katmak

29. "İlk neden kanıtı" olarak geçen bu kanıt, nedensellik ilkesine dayanır. Hiçbir şey nedensiz meydana gelmez. Var olan her şeye, kendisinden önceki başka bir şey neden olmuştur. Her şeyin ilksel nedeni ise Tanrı'dır.

Önemli temsilcisi Thomas Aquinas olan, Tanrı'nın varlığına dair öne sürülen bu kanıt aşağıdakilerden hangisidir?

- A) Ontolojik Kanıt
- B) Teolojik Kanıt
- C) Ahlak kanıtı
- D) Kozmolojik Kanıt
- E) Kötülük Kanıtı

30. İnsan; ne olduğunu, nasıl olduğunu, yerküreyi, Güneş'i, yıldızları ve evreni hep merak etmiştir. İnsanın kendini, dünyayı ve evreni anlama ve açıklama çabası onların üzerinde düşünmeyi gerektirmiştir. Düşünmeyle farklı fikirler ortaya çıkmış, varlığa dönük felsefi bir alan oluşmuştur.

Verilen açıklama aşağıdaki felsefe alt dallarından hangisine yöneliktir?

- A) Epistemoloji
- B) Ontoloji
- C) Etik
- D) Bilim Felsefesi
- E) Estetik

31. Kuşkucular, algı yanılgılarını örnek göstererek duyular aracılığıyla elde edilen bilgilere güvenilemeyeceğini savunurlar. Aynı zamanda bilginin mutlak yani değişmez olmadığını da ileri sürerler. Septik düşünürler; bazı bilgilerin kesin bir şekilde ispatlanamaması, bazılarının değişime uğraması, bunun yanında insan duyularındaki hata payı ve benzeri her türlü göreceliğe dayanarak herhangi bir yargıda bulunmazlar.

Verilen açıklama aşağıdaki sorulardan hangisine cevap niteliğindedir?

- A) Bilim nedir?
- B) Varlık var mıdır?
- C) Ahlaki eylemin amacı nedir?
- D) Doğru bilgi mümkün müdür?
- E) İnançın bilgisi nasıl bir bilgidir?

32. Öğrenmeyle ilgili aşağıdaki yargılardan hangisi doğrudur?

- A) Aşırı kaygı, öğrenmeyi olumlu yönde etkiler.
- B) Öğrenmede ceza ödülünden daha etkilidir.
- C) Pekleştirme öğrenmeyi olumlu etkilemez.
- D) Öğrenme ile zekânın korelasyonu sıfırdır.
- E) Güdülenme öğrenmeyi kolaylaştırır.

33. Psikoloji, insanı davranış anlamında, her yönüyle ele alıp inceleyen bir bilimdir. İnsanın iç dünyası, sosyal yaşamı, fiziksel çevresi ve biyolojik gelişimi psikolojinin konusu içine girer. Algı, zekâ, kişilik, duygu, bellek, öğrenme, güdülenme, stres, tutum ve ön yargılar bu konulardan bazılarıdır.

Aşağıdakilerden hangisi verilen açıklamaya uygun değildir?

- A) Psikoloji pozitif bir bilimdir.
- B) Psikoloji insan davranışlarının nedenlerini araştırır.
- C) Psikoloji bilişsel süreçleri ele alır.
- D) Psikoloji olgusal olmayan bir bilimdir.
- E) Psikoloji bireyin tutumlarını konu edinir.

34. Bir demir yolu işçisi olan Phineas Gage'in (Finiis Geyç), iş yerinde geçirdiği bir kaza sonucu beyinde hasar meydana gelmiştir. Gage, kazadan önce etrafındakilere saygılı, sorumluluk sahibi biri iken kazadan sonra sorumsuz, toplumsal değerleri hiçe sayan davranışlar sergileyen biri hâline gelmişti. Gage konuşma, dikkat, zekâ, algı konusunda sıkıntı yaşamıyor ancak sosyal çevreye uyum sağlayamıyordu.

Bu parçadan aşağıdaki yargılardan hangisine ulaşılabılır?

- A) Biyolojik yapımız davranışlarımızı etkiler.
- B) Sosyal çevre davranışlarımızı etkiler.
- C) Birey bedensel ve düşünsel olarak davranışta bulunur.
- D) Yaşa bağlı olarak davranışlarımız değişir.
- E) İnançlarımız davranışlarımızda belirleyicidir.

35. • Toplumsal olay kendine has olup yeri ve zamanı belli olan değişimlerdir.
• Toplumsal olgu ise genel olup yeri ve zamanı belirsiz olan değişimlerdir.

Bu açıklamalara göre, aşağıdakilerden hangisi bir toplumsal olgu örneği değildir?

- A) Şehirleşme
- B) Bayramlaşma
- C) Barış
- D) Şu an çözmeye çalıştığınız bu sınav
- E) Ticari antlaşmalar

36. Toplumsal değişme günümüzde teknoloji ve bilimin gelişmesiyle daha da hız kazanmıştır.

Buna göre, aşağıdakilerden hangisi toplumsal değişimin özelliklerinden değildir?

- A) Olumlu veya olumsuz yönde olabilir.
- B) Süreklilik toplumsal değişimin değişmeyenidir.
- C) Toplumsal değişim her toplumda aynı aşamalardan geçer.
- D) Toplumsal yapıdaki farklı ögeler birbirini etkiler.
- E) Hiçbir toplum değişimden kaçamaz.

37. Kan bağı ile birbirine bağlı toplumsal yapıların oluşturduğu geleneksel yapıya sahip toplumlarda mevcuttur. Bu toplumlarda, evliliklerin farklı toplumlardan bireyler ile yapılması yasaklanmıştır. Kendi toplumları içinde bireyler birbirleriyle evlenebilirler.

Bu parçada sözü edilen evlilik türü aşağıdakilerden hangisidir?

- A) Monogami
B) Egzogami
C) Endogami
D) Poligami
E) Poliandri

38. Aşağıdakilerden hangisi tikel olumlu bir önermedir?

- A) Bazı tavşanlar zekidir.
B) Tüm kaplumbağalar beslenir.
C) Hiçbir insan uçmaz.
D) Kimi öğrencilerin cep telefonu yoktur.
E) Kimi tahıllar bitki değildir.

39. Herhangi bir kavramın içine aldığı konu ve nesnelere ortak özellikleri o kavramın işlemi oluşturur ve işlem, herhangi bir kavramın içine aldığı konu ve nesnelere ortak özellikleridir.

Buna göre, işlemi en fazla olan kavram aşağıdakilerden hangisidir?

- A) Munzur Alabalığı
B) Kanatlı hayvanlar
C) Hayvan
D) Cansız varlıklar
E) Varlık

40. Sözel tartışmalarda sözcüklerin çok anlamlı olması ve sınırlarının belirli olmamasından kaynaklanan tartışmalar varken; olgusal tartışmalar, tartışanlardan birisinin olgularla ilgili yanlış bilgi sahibi olmasından kaynaklanır.

Buna göre, aşağıdakilerden hangisi "sözel tartışma" niteliğinde bir anlaşmazlığa yol açar?

- A) Yunanistan'ın başkenti Selanik'tir.
B) Akdeniz Türkiye'nin kuzeyindedir.
C) Sosyoloji bir insan bilimidir.
D) Atomlar, atom altı parçacıklara bölünebilir.
E) Mehmet, okulun en konuşkan öğrencisidir.

41-48. soruları Din Kültürü ve Ahlak Bilgisi dersini yasal olarak almak zorunda olanlar ve İmam Hatip Okulları öğrencileri/mezunları cevaplayacaktır.

41. Aşağıdakilerin hangisinde ahiret hayatının aşamaları oluş sırasına göre doğru verilmiştir?

- A) Kıyamet - Kabir hayatı - Ba's - Hesap - Haşr
B) Kabir hayatı - Haşr - Kıyamet - Hesap - Ba's
C) Haşr - Kıyamet - Ba's - Kabir hayatı - Hesap
D) Kabir hayatı - Kıyamet - Ba's - Haşr - Hesap
E) Kıyamet - Hesap - Kabir hayatı - Ba's - Haşr

42. İslam dininde, cenazenin uğurlanması ile ilgili uygulamalardan bazıları şunlardır: Ölen kimse; yeni doğmuş bir çocuk gibi yıkanır, uygun bir şekilde kefenle sarılıp büyük bir ihtimalla mezara indirilir. Sonrasında da ölen kişinin yakınlarına başsağlığı ve sabır dilenip güzel temennilerde bulunulur. Ayrıca ölen kimse, daha önce malından bir kişi ya da hayır kurumuna bağışta bulunmuşsa bu isteği yakınları tarafından yerine getirilir.

Bu parçada aşağıdaki uygulamalardan hangisine değinilmemiştir?

- A) Taziye
B) Tekfin
C) Vasiyet
D) Teşyi
E) Teçhiz

43. Allah, insanı kullukla yükümlü kılmış ve ondan kendisiyle irtibat hâlinde olmasını istemiştir.

Buna göre aşağıdakilerden hangisi bahsedilen irtibat yollarından biri değildir?

- A) Dua
B) Tövbe
C) İbadet
D) Kur'an okumak
E) Türbe ziyareti

44. "...Allah ancak samimiyetle ve kendi rızası gözetilerek yapılan işleri kabul eder." (Hadis)

Bu hadisin, aşağıdaki kavramlardan hangisi anlatılırken örnek olarak verilmesi daha uygun olur?

- A) İhsan
B) Takva
C) Cihat
D) İhlas
E) Hidayet

45. "Benim ve benden önceki peygamberlerin durumu, bir ev yapan kişiye benzer. ...İnsanlar bu evi dolaşırlar, ona hayran olur ve 'Keşke şu eksik tuğla da yerine konulsaydı!' derler. İşte ben, o eksik bırakılan tuğlayım; ben peygamberlerin sonuncusuyum." (Hadis)

Bu hadiste Hz. Muhammed (sav.) ile ilgili aşağıdaki kavramlardan hangisine vurgu yapılmaktadır?

- A) Üsve-i Hasene
B) Tebliğ
C) Tebyin
D) Hatemü'n-Nebiyin
E) Teşri

46. Din, Allah'ın peygamberleri aracılığıyla gönderdiği; akıl sahiplerini kendi hür iradeleriyle en iyi, doğru ve güzele yönlendiren ilahi kanunlar bütünüdür.

Bu tanıma göre din ile ilgili aşağıdaki yargılardan hangisine ulaşamaz?

- A) Allah tarafından gönderilmiştir.
B) Ahiret mutluluğu temel amaçtır.
C) İnananlar üzerinde baskı unsuru değildir.
D) İlkeleri, elçiler vasıtasıyla insanlara ulaşmıştır.
E) Belli bir zihinsel yeterliliğe erişmeyenler sorumlu tutulmaz.

47. "Allah, hiçbir çocuk edinmemiştir. Onunla birlikte başka hiçbir ilah yoktur. Öyle olsaydı her ilah kendi yarattıklarını alıp bir kenara çekilir ve mutlaka birbirlerine üstün gelmeye çalışırdı. Gaybı da görülen âlemi de bilen Allah, onların yakıştırdığı nitelermelerden uzaktır. Onların koştuıkları ortaklardan çok yücedir." (Mü'minûn suresi, 91-92. ayetler)

Bu ayetler aşağıdaki felsefi yaklaşımlardan hangisi ile aynı doğrultudadır?

- A) Politeizm B) Monoteizm C) Materyalizm
D) Agnostisizm E) Pozitivizm

48. Aşağıda ahiret hayatının aşamalarından bahseden ayetler verilmiştir.

- "Andolsun, ölseniz de öldürülseniz de Allahın huzurunda toplanacaksınız." (Âl-i İmrân suresi, 158. ayet)
- "Kıyamet günü adalet terazileri kuracağız... Yapılan iş bir hardal tanesi ağırlığınca da olsa onu getirip ortaya koyacağız." (Enbiyâ suresi, 47. ayet)
- "Sûr'a bir defa üfürülünce, yeryüzü ve dağlar kaldırılıp birbirine çarptırılınca, işte o gün olacak olmuştur." (Hâkka suresi, 13-15. ayetler)
- "Gökleri ve yeri yaratan, onları yaratmaktan yorulmayan Allah'ın ölüleri diriltmeye de gücünün yeteceğini düşünmezler mi? Evet o, şüphesiz her şeye gücü yetendir." (Ahkâf suresi, 33. ayet)

Buna göre ahiret hayatının aşağıdaki aşamalarından hangisi ile ilgili ayet verilmemiştir?

- A) Ba's B) Kıyamet C) Haşr
D) Hesap E) Berzah

49 - 54. soruları Din Kültürü ve Ahlak Bilgisi dersini yasal olarak almak zorunda olmayan veya farklı müfredat ile alanlar cevaplayacaktır.

49. İnsanın davranışını belirleyen ve yönlendiren birtakım etkiler vardır. Ancak bu, özgürlüğünün olmadığı anlamına da gelmez. Bu görüş, kişinin ahlaki anlamdaki kararlarını, iradesi ve seçimiyle kendisinin oluşturduğunu ileri sürer. Özgürlüğün kaynağı kişide, onun kişiliğindedir. İnsanlar, aklını kullanabildiği ve kişiliğini geliştirebildiği ölçüde özgürdür.

Bu parçadaki görüş hakkında aşağıdakilerden hangisi söylenebilir?

- A) İnsan, kendi değer ve kurallarını oluşturmuşsa ve iyi bir bilgi birikimine sahipse özgürdür.
B) İnsan ahlaki eylemde bulunurken özgürdür.
C) İnsan için özgür bir iradeden söz edilemez.
D) İnsanın kaderi bellidir, davranışlarından sorumlu değildir.
E) Ahlaki tercihleri belirleyen zorunlu hiçbir neden yoktur.

50. 20. yüzyıl başlarında özellikle İstanbul Üniversitesi Edebiyat Fakültesi bünyesinde açılan Felsefe Bölümüyle birlikte Türkiye’de düşünme dünyasının hızla geliştiği bir dönemin başlangıcı olmuştur. “Felsefe Yazıları” adlı eseriyle TDK 1977 Deneme Ödülü’nü alan, felsefenin diyalektik çerçevede olduğunu belirterek analitik felsefeyi benimsediğini ifade eden düşünürümüzdür.

Bu parçada sözü edilen düşünür aşağıdakilerden hangisidir?

- A) Macit Gökberk B) Nusret Hızır
C) Hasan Ali Yücel D) İoanna Kuçuradi
E) Takiyettin Mengüçoğlu

51. Japon kültüründe onurunu korumak önemlidir. Kişi onurunu korumak için gerekirse kendini feda edebilir.

Bu durumdan yola çıkılarak güdüler hakkında aşağıdakilerden hangisi söylenebilir?

- A) Fizyolojik güdüler her zaman önceliklidir.
B) Sosyal güdüler bazı durumlarda fizyolojik güdülerden üstün gelir.
C) Güdülerin doğuştan gelenleri daha baskındır.
D) Güdüler zamanla değişikliğe uğrar.
E) Fizyolojik güdüler yok edilemezler.

52. Sosyoloji toplumsal hayatı nesnel olarak inceleyen, toplumsal yapıyı ve toplumsal ilişkileri oluşturan öğeleri anlamaya çalışan; toplumsal çevrenin oluşumunda, işleyişinde ve değişimindeki düzenlilikleri açıklamayı amaçlayan bir bilimdir. Her bilimde olduğu gibi sosyoloji de inceleme alanını oluşturan olgular konusunda genellemelere, önermelere, yasalara ulaşmaya çalışır

Aşağıdakilerden hangisi verilen açıklamaya uygun değildir?

- A) Sosyoloji bir toplum bilimidir.
B) Sosyoloji toplumsal yapıyı anlamaya çalışır.
C) Sosyoloji aynı türden sosyal olayları genel bir kavram altında birleştirir.
D) Sosyoloji pozitif bir bilimdir.
E) Sosyoloji toplumdan etkilenen bireyin davranışlarını inceler.

53. “Kültür, deneyimler neticesinde kazanılan ilişkiler ve düşünceler toplamıdır.” **sözü kültürün aşağıdaki özelliklerinden hangisiyle ilişkilendirilemez?**

- A) Tecrübeler neticesinde oluşması
B) Küçük toplumsal gruplar içinde oluşturulması
C) Toplumsal gruplar tarafından vücuda getirilmesi
D) Zaman içinde değişebilmesi
E) Kuşakların birbirine transfer edebilmesi

54. “Bütün kurbağalar yeşildir.” önermesinin karşı olum karesine göre karşıt, altık ve çelişki hakkındaki;

- I. Karşıt: Hiçbir kurbağa yeşil değildir.
II. Altık: Bazı kurbağalar yeşil değildir.
III. Çelişki: Bazı kurbağalar yeşildir.

yargılarından hangileri doğrudur?

- A) Yalnız I B) Yalnız II C) I ve II
D) II ve III E) I , II ve III

**SOSYAL BİLİMLER TESTİ-2 BİTTİ.
MATEMATİK TESTİNE GEÇİNİZ.**

MATEMATİK TESTİ

Bu testte 44 soru vardır.

1. $(n + 1)! - n!$ işleminin sonucunun sondan 14 basamağı 0 olduğuna göre, n sayısının en küçük ve en büyük doğal sayı değerlerinin toplamı kaçtır?

A) 119 B) 121 C) 122 D) 124 E) 125

2. abc üç basamaklı ve $xyzkm$ beş basamaklı bir sayı olmak üzere, aşağıdaki çarpma işleminde basamak kaydırma hatası yapan bir öğrenci işlemin sonucunu $xyzkm$ olarak bulmuştur.

$$\begin{array}{r} abc \\ 626 \\ \times \\ \hline \cdot \cdot \cdot \cdot \\ + \cdot \cdot \cdot \cdot \cdot \\ \hline yzkm \end{array}$$

Bu işlemde her bir nokta bir rakamı temsil ettiğine göre, $xyzkm$ sayısı abc sayısının kaç katıdır?

A) 64 B) 66 C) 68 D) 86 E) 88

3. a ve b birer tam sayıdır. $5^a + 5^b = 0,2016$ olduğuna göre, $|a - b|$ kaçtır?

A) 4 B) 3 C) 2 D) 1 E) 0

4. Yedi basamaklı bir doğal sayının 5 ile bölümünden kalan a ve 9 ile bölümünden kalan b 'dir.

$a \cdot b = 28$ olduğuna göre, bu sayının 45 ile bölümünden kalan sayının rakamları toplamı kaçtır?

A) 3 B) 5 C) 7 D) 8 E) 10

5. Ardışık 99 tam sayının toplamı 0 olduğuna göre, bu sayılardan en büyüğünün rakamları farkının mutlak değeri kaçtır?

A) 1 B) 2 C) 3 D) 4 E) 5

6. $a, b, c \in A$ olmak üzere, $A = \{3, 4, 5, 6\}$ kümesi veriliyor.

Buna göre birbirinden farklı a, b ve c değerleri için $3a + 5b - 2c$ ifadesinin alabileceği en büyük tek sayı ile en küçük çift sayı değerinin farkı kaçtır?

A) 17 B) 19 C) 21 D) 23 E) 25

7. $A = \{2, 3, 4, \dots, 29, 30\}$ ve $n \in \mathbb{N}^+, n > 1$ olmak üzere $B_n = \{x \mid x = n \cdot k, k \in \mathbb{N}^+\}$ biçiminde A ve B_n kümeleri tanımlanıyor.

Buna göre, A kümesi en az kaç tane B_n kümesinin birleşiminin bir alt kümesi olur?

A) 7 B) 8 C) 9 D) 10 E) 11

8. Sayı doğrusu üzerinde beş farklı tam sayının 0'a olan uzaklıklarının toplamı 17'dir.

Buna göre, bu koşulu sağlayan en büyük tam sayıdan küçük kaç farklı asal sayı vardır?

A) 5 B) 4 C) 3 D) 2 E) 1

9. A bir pozitif gerçel sayı ve $\sqrt{3} < \sqrt{A} < \sqrt{17}$ 'dir.

Buna göre, $\sqrt{3} + \sqrt{A} + \sqrt{17}$ işleminin sonucunun alabileceği en küçük iki doğal sayının toplamı kaçtır?

A) 13 B) 15 C) 17 D) 19 E) 21

10. $EKOK(16^{11}, 32^8) - EBOB(16^{11}, 32^8)$ işleminin sonucunun kaç farklı asal çarpanı vardır?

A) 1 B) 2 C) 3 D) 4 E) 5

11. Bir otelde günlük konaklama ücreti 300 TL'dir. Bu otelde günlük konaklayan kişi sayısının 40'tan fazla olması hâlinde, 40'ın üzerindeki her bir kişi için otel, müşterilerine 6 TL indirim yapacaktır.

Bu otelde günlük konaklayan kişi sayısı kaç olursa otelin müşterilerinden elde edeceği gelir en fazla olur?

- A) 40 B) 45 C) 50 D) 55 E) 60

12. Bir toptancı, x TL'ye aldığı bir kutu maskeyi y TL'ye satmaktadır.

$$y = x^2 - 39x + 414$$

olduğuna göre, bir kutu maske satışından elde edilen kâr en az kaç TL'dir?

- A) 14 B) 16 C) 20 D) 26 E) 34

13. $x^2 - 3x - 7 = 0$ denkleminin kökleri x_1 ve x_2 'dir.

Buna göre, $(x_1^2 - 3x_1) \cdot (x_2^2 - 3x_2 + 1)$ işleminin sonucu kaçtır?

- A) 7 B) 14 C) 49 D) 56 E) 63

14. $P(x)$ bir polinom olmak üzere;

$$P(x^2) = (a - 3)x^7 + 4x^6 + (b + 1)x^3 - 5x^2 + 3$$

şeklinde veriliyor.

Buna göre, $P(a + b)$ kaçtır?

- A) 15 B) 20 C) 25 D) 30 E) 35

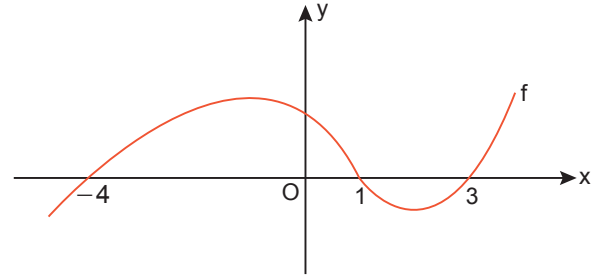
15. $f : \mathbb{R} \rightarrow \mathbb{R}$, $g : \mathbb{R} \rightarrow \mathbb{R}$ olmak üzere,

$f(x) = x^2 + x - 2$ fonksiyonunun grafiği dik koordinat düzleminde x eksenini boyunca 2 birim sağa, y eksenini boyunca 4 birim yukarı ötelenerek $g(x)$ fonksiyonunun grafiği elde ediliyor.

Buna göre, bu iki fonksiyonun grafiklerinin kesim noktasının apsisi kaçtır?

- A) $-\frac{3}{2}$ B) $-\frac{1}{2}$ C) $\frac{1}{3}$ D) $\frac{1}{2}$ E) $\frac{3}{2}$

16. Dik koordinat düzleminde f fonksiyonunun grafiği aşağıda verilmiştir.



Buna göre, $\frac{f(x-2)}{9-x^2} \leq 0$ eşitsizliğinin çözüm kümesi aşağıdakilerden hangisidir?

- A) $(-3, 3)$ B) $(-\infty, -3) \cup [2, 3)$
C) $(-3, -2] \cup [3, 5)$ D) $(-3, -2] \cup [5, \infty)$
E) $(3, \infty)$

17. $P(x)$, başkatsayısı 2 olan üçüncü dereceden bir polinomdur.

$$P(2) = 2$$

$$P(3) = 3$$

$$P(4) = 4$$

olduğuna göre, $P(5)$ kaçtır?

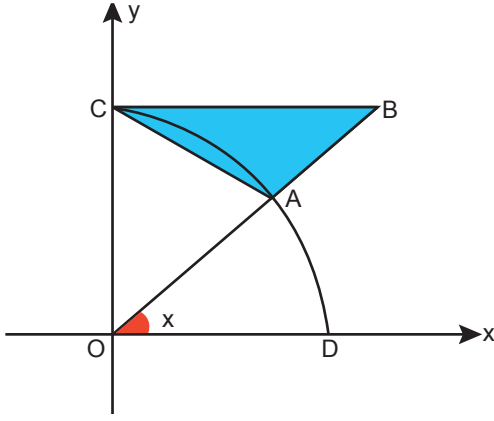
- A) 48 B) 25 C) 20 D) 19 E) 17

18. $\sin^2 x + \frac{1 - \cos^2 x}{\sec^2 x - 1}$

ifadesi aşağıdakilerden hangisine eşittir?

- A) -2 B) -1 C) 0 D) 1 E) 2

19.



Dik koordinat düzleminde C, A ve D noktaları O merkezli çeyrek birim çember üzerinde ve [CB] çembere C noktasında teğettir.

$A \in [OB]$ ve $m(\widehat{BOD}) = x$ olduğuna göre, $A(\widehat{ABC})$ aşağıdakilerden hangisine eşittir?

- A) $\frac{\cos x \cdot (1 + \cot x)}{2}$ B) $\frac{\tan x \cdot \sin x}{2}$
 C) $\frac{\cot x \cdot (1 - \sin x)}{2}$ D) $\frac{(\sin x + 1) \cdot (1 - \cos x)}{2}$
 E) $\frac{\cot x \cdot (1 - \cos x)}{2}$

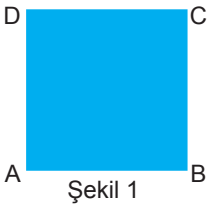
20. $A = \{1, 2, 3, 4, 5, 6, 7, 8\}$ kümesi veriliyor.

$a, b \in A$ ve $\frac{b}{a} > 1$ koşulunu sağlayan kaç farklı

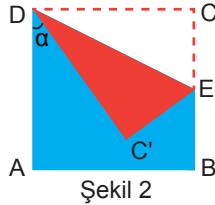
(a, b) vardır?

- A) 14 B) 21 C) 24 D) 28 E) 32

21. Ön yüzü mavi, arka yüzü kırmızı renkte olan kare şeklinde bir kâğıt Şekil 1'de gösterilmiştir. Bu kâğıt, C köşesinden [DE] boyunca Şekil 2'deki gibi katlanmıştır.



Şekil 1

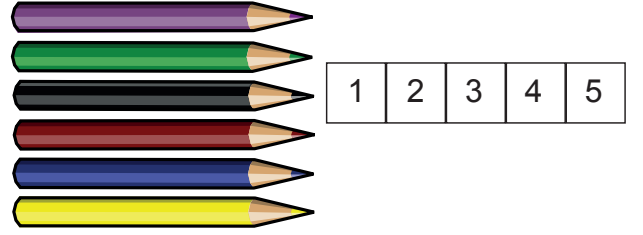


Şekil 2

$m(\widehat{ADC'}) = \alpha$ ve $2|EC| = |EB|$ olduğuna göre, $\sin \alpha$ kaçtır?

- A) $\frac{\sqrt{10}}{5}$ B) $\frac{2}{3}$ C) $\frac{7}{10}$ D) $\frac{4}{5}$ E) 1

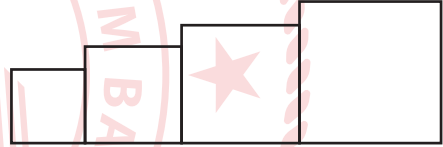
22. Vural, birbirinden farklı renkteki 6 kalemden herhangi birini seçerek şekilde yan yana verilen 1, 2, 3, 4 ve 5 ile numaralanmış karelerden birini boyamıştır.



Buna göre, boyanan karenin numarasının asal sayı veya kalemın yeşil olma olasılığı kaçtır?

- A) $\frac{1}{2}$ B) $\frac{3}{5}$ C) $\frac{2}{3}$
 D) $\frac{3}{4}$ E) $\frac{1}{7}$

23. Şekildeki kenar uzunlukları birbirinden farklı dört kare; sarı, mavi, yeşil ve siyah olmak üzere dört farklı renge boyanacaktır.



Sarı renge boyanacak karenin alanının, mavi renge boyanacak karenin alanından daha büyük olduğu bilindiğine göre, kaç farklı boyama işlemi gerçekleşir?

- A) 6 B) 12 C) 16 D) 24 E) 48

24. $\arcsin\left(-\frac{1}{2}\right) + \arccos\left(\frac{\sqrt{3}}{2}\right)$

ifadesinin eşiti aşağıdakilerden hangisidir?

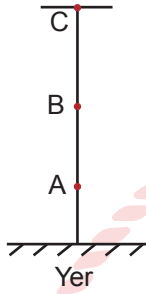
- A) $\frac{\pi}{2}$ B) 1 C) $\frac{\pi}{3}$ D) 0 E) 2

25. $i^2 = -1$ olmak üzere, karmaşık sayılar kümesinde $(2 + i^3) \cdot (1 - i^2) + (1 + i^{22})$ işleminin sonucu kaçtır?

- A) i B) $1 - i$ C) $4 - 2i$ D) $2 + i$ E) 6i

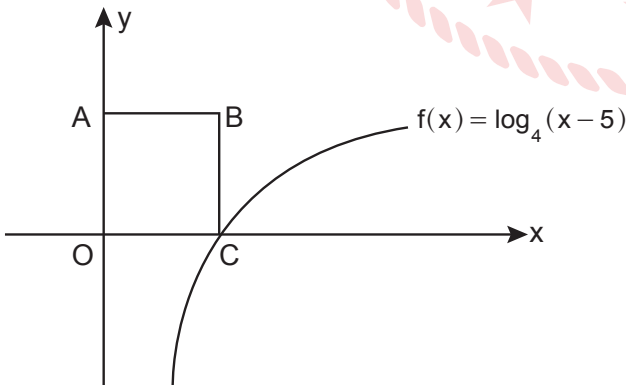
26. a bir gerçek sayı ve $i^2 = -1$ olmak üzere;
 $2 + ai - 3i = (1 - 2i) \cdot i$ olduğuna göre, a kaçtır?
 A) 1 B) 2 C) 3 D) 4 E) 5

27.



Şekilde A noktasının yerden yüksekliği $\log_3 4$ metre, C noktasının yerden yüksekliği $\log_3 324$ metre olduğuna göre, $|AC|$ kaç metredir?

- A) 2 B) 4 C) 6 D) 8 E) 10
28. Dik koordinat düzleminde OABC karesinin C köşesi $f(x) = \log_4(x - 5)$ grafiği üzerindedir.



Buna göre, OABC karesinin alanı kaç birimkaredir?

- A) 25 B) 36 C) 49 D) 52 E) 64

29. $f(x) = \log(4x - 12) + \log_{15}(17 - x)$ fonksiyonunun en geniş tanım kümesinde kaç tam sayı vardır?
 A) 7 B) 11 C) 13 D) 21 E) 24

30. $(a_n) = (n^2 - 4n + 9)$ dizisi ile ilgili olarak,

- I. Bütün terimleri tam sayıdır.
 II. En küçük terimi 5'tir.
 III. Sonlu bir dizidir.

İfadelerinden hangileri doğrudur?

- A) Yalnız II B) I ve II C) I ve III
 D) II ve III E) I, II ve III

31. Peşin fiyatına on iki taksitle alınan bir ürünün taksit ödemeleri bir aritmetik dizi oluşturmaktadır. Ürünün fiyatının ilk taksiti 200 TL, ikinci taksiti 400 TL olduğuna göre, ürünün peşin fiyatı kaç TL'dir?

- A) 11 400 B) 12 000 C) 15 600
 D) 17 200 E) 18 500

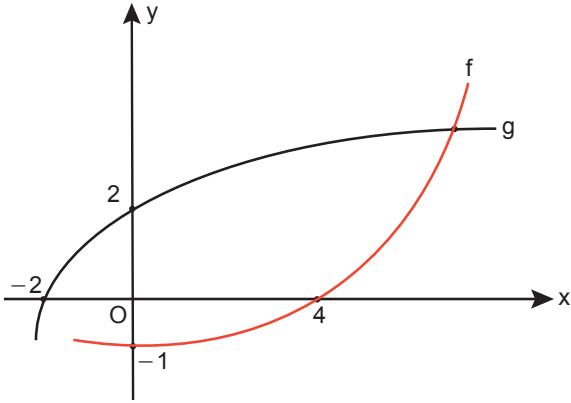
32. m ve n gerçek sayılar olmak üzere;

$$\lim_{x \rightarrow 5} \frac{\sqrt{x+m} - 2}{x-5} = n$$

olduğuna göre, $m + n$ kaçtır?

- A) $-\frac{3}{4}$ B) $-\frac{1}{4}$ C) 0 D) $\frac{1}{4}$ E) $\frac{3}{4}$

33. Dik koordinat düzleminde f ve g fonksiyonlarının grafikleri aşağıda verilmiştir.



Buna göre,

- I. Her $a, x \in \mathbb{R}$ için $\lim_{x \rightarrow a} f(x) > \lim_{x \rightarrow a} g(x)$
- II. f ve g fonksiyonlarının $x = 4$ noktasındaki limit değerleri birbirine eşittir.
- III. $\lim_{x \rightarrow 2^+} \frac{f(x)}{g(x)} = 0$

ifadelerinden hangileri yanlıştır?

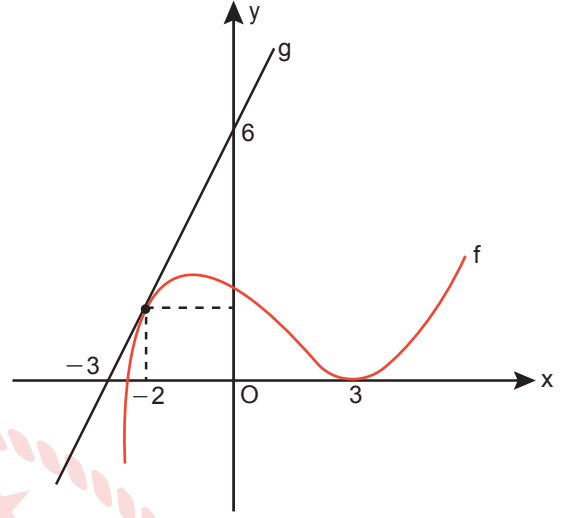
- A) Yalnız I B) Yalnız III C) I ve II
D) II ve III E) I, II ve III

34. $a < 0$ olmak üzere, $f(x) = x^3 + 9ax^2 + 15x + 3$ fonksiyonu veriliyor.

$f'(x)$ fonksiyonunun yerel minimum değeri -12 olduğuna göre, $f(x)$ fonksiyonunun yerel maksimum değeri kaçtır?

- A) -24 B) -22 C) 10 D) 22 E) 28

35. Dik koordinat düzleminde f ve g fonksiyonlarının grafikleri aşağıda verilmiştir.



Buna göre, $f(-2) + f'(-2) + f'(3)$ işleminin sonucu kaçtır?

- A) -4 B) -2 C) 0 D) 2 E) 4

36. $f : [a, b] \rightarrow \mathbb{R}$ sürekli bir fonksiyon ve $f(a) \cdot f(b) < 0$ eşitsizliği veriliyor.

Buna göre,

- I. En az bir $x \in (a, b)$ için $f(x) = 0$
- II. En az bir $x \in (a, b)$ için $f'(x) = 0$
- III. En az bir $x \in (a, b)$ için $f'(x) > 0$

ifadelerinden hangileri kesinlikle doğrudur?

- A) Yalnız I B) Yalnız II C) Yalnız III
D) I ve II E) I ve III

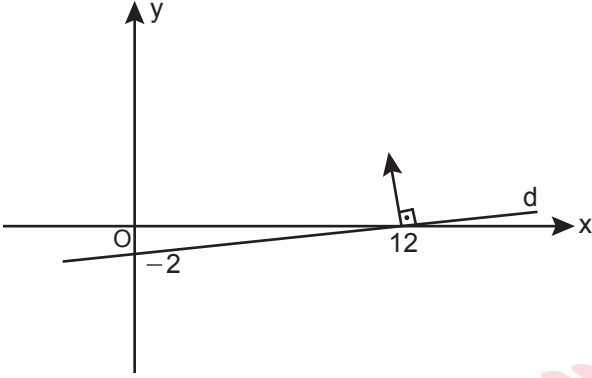
37. Türevlenebilir f ve g fonksiyonları için,

$$f^2(5x - 2) = x \cdot g(2x) \text{ eşitliği veriliyor.}$$

$g(2) = 6$, $f(3) = 1$ ve $g'(2) = 7$ olduğuna göre, $f'(3)$ kaçtır?

- A) 10 B) 7 C) 4 D) 2 E) 1

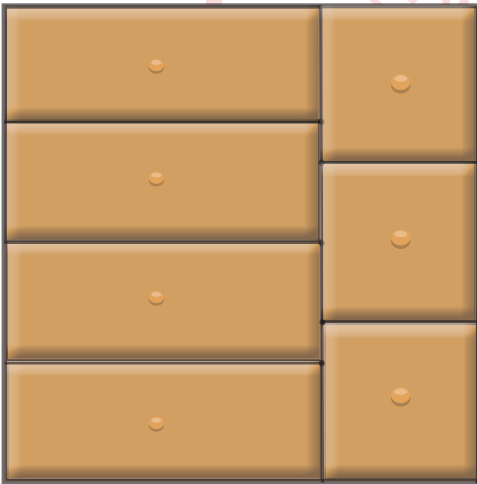
38. Dik koordinat düzleminde $(12,0)$ noktasında bulunan bir ışık kaynağı, d doğrusuna dik olacak şekilde yerleştirilmiştir.



Bu ışık kaynağından çıkan ışın doğrusal bir yol izleyerek hareket ettiğine göre, aşağıdaki noktaların hangisinden geçmez?

- A) $(0,72)$ B) $(1,66)$ C) $(3,54)$
D) $(4,58)$ E) $(5,42)$

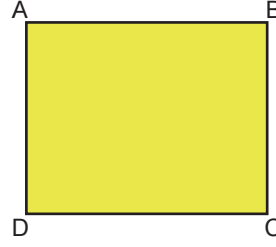
39. Üç kare ve dört dikdörtgen bölmeden oluşan kare şeklindeki bir dolabın önden görünümü aşağıda verilmiştir.



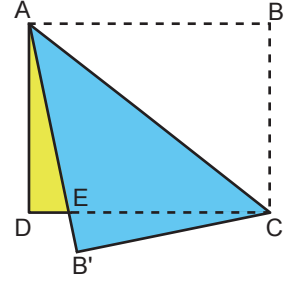
Buna göre, bu dolabın dikdörtgen bölmelerinden birinin uzun kenarı kısa kenarının kaç katıdır?

- A) 2 B) $\frac{9}{4}$ C) $\frac{5}{2}$ D) $\frac{8}{3}$ E) 3

40. Kısa kenarı 6 cm, uzun kenarı 18 cm ve ön yüzü sarı, arka yüzü mavi renkte olan ABCD kağıdı Şekil 1'de verilmiştir.



Şekil 1



Şekil 2

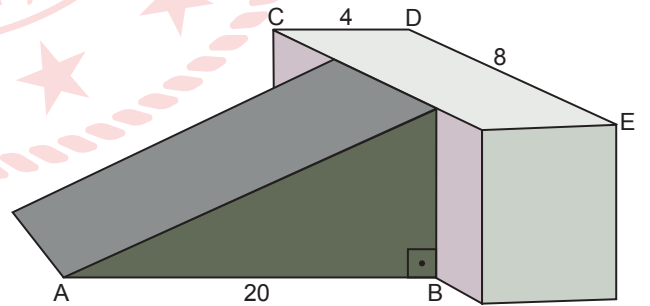
Bu karton, B köşesi B' noktasına gelecek biçimde $[AC]$ boyunca Şekil 2'deki gibi katlanmıştır.

Buna göre, $|DE|$ kaç cm'dir?

- A) 5 B) 6 C) 7 D) 8 E) 9

41. Karayolları, otoban kenarlarına içi çakıl taşları ile dolu yavaşlama rampaları yapmıştır.

Bir yavaşlama rampası, dik üçgen dik prizma şeklinde bir rampa ve dikdörtgenler prizması şeklinde bir duvardan oluşmaktadır.

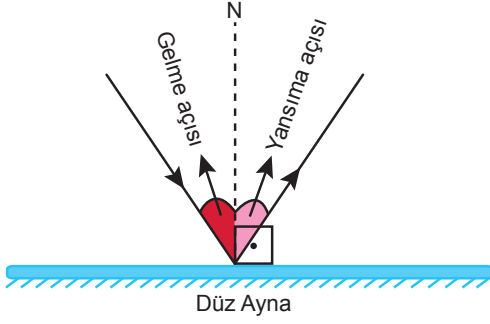


Dik üçgen dik prizma şeklindeki rampada $|AB| = 20$ m ve dikdörtgenler prizması şeklindeki duvarın hacmi 160 m^3 olup $|CD| = 4$ m, $|DE| = 8$ m'dir.

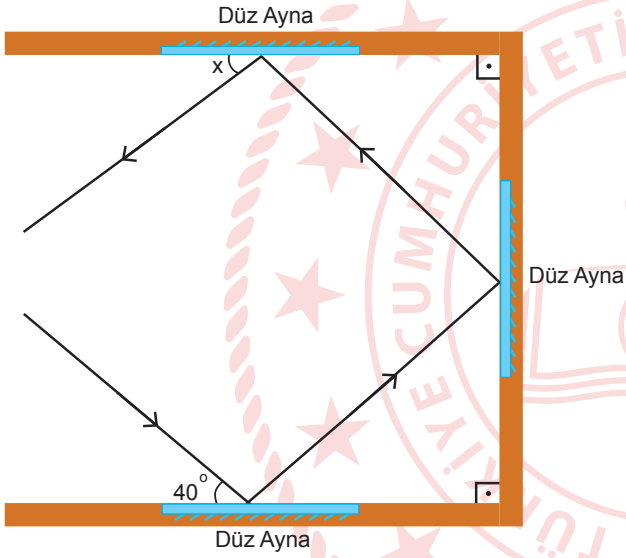
Buna göre, duvara dayalı yüzeyi kare olan rampanın hacmi kaç m^3 tür?

- A) 250 B) 500 C) 600 D) 750 E) 900

42.



Fizik dersinde bir aynaya gelen ışının gelme açısının, yansımaya açısına eşit olduğunu öğrenen Ali ve Hasan, eşit uzunlukta üç çita, üç ayna ve lazer ışık yardımıyla çitalardan biri diğer iki çitaya dik olacak şekilde ve her bir çitaya bir ayna yerleştirerek aşağıdaki düzeneği oluşturmuştur.



Buna göre, x kaç derecedir?

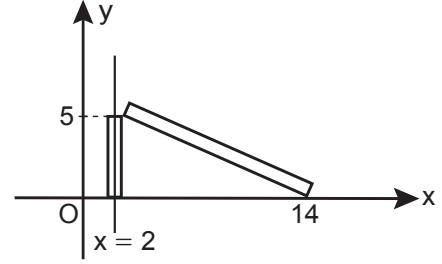
- A) 20 B) 30 C) 40 D) 50 E) 60

43. Gerçek sayılar kümesinde tanımlı ve sürekli bir f fonksiyonu için $\int_1^4 f(x)dx = 10$ olduğu biliniyor.

Buna göre, $\int_1^{10} f\left(\frac{x+2}{3}\right)dx$ integralinin değeri kaçtır?

- A) 5 B) 10 C) 20 D) 30 E) 40

44. Dik koordinat düzleminde $x = 2$ doğrusu üzerinde modellenen bir direk, yerden yüksekliği 5 metre olacak biçimde kırılmış ve direğin üst uç noktası $(14, 0)$ noktasına gelmiştir.



Bu direk, hiç kırılmadan alt uç noktası aynı noktada kalacak biçimde x eksenine doğru devrilsen direğin üst uç noktasının koordinatı aşağıdakilerden hangisi olurdu?

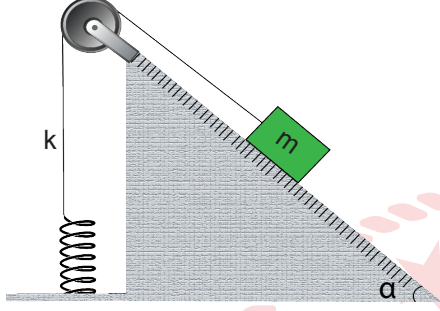
- A) $(18, 0)$ B) $(19, 0)$ C) $(20, 0)$
D) $(21, 0)$ E) $(22, 0)$

MATEMATİK TESTİ BİTTİ
FEN BİLİMLERİ TESTİNE GEÇİNİZ.

FEN BİLİMLERİ TESTİ

Bu testte sırasıyla Fizik (1-14), Kimya (15-37), Biyoloji (38-50) alanlarına ait toplam 50 soru vardır.

1. Şekildeki sürtünmeli eğik düzlemde m kütleli cisim serbest bırakıldığında, dengeye gelerek kütlesi önemsiz yayda E kadarlık potansiyel enerji depolanmasına sebep oluyor.



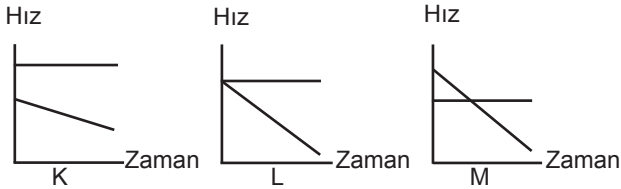
Buna göre E'yi artırabilmek için;

- I. eğik düzlem açısı,
- II. sürtünme katsayısı,
- III. cismin kütlesi,
- IV. yay sabiti

niceliklerinden hangilerinin azaltılması gerekir?

- A) I ve II B) I ve III C) II ve IV
D) I, II ve III E) II, III ve IV

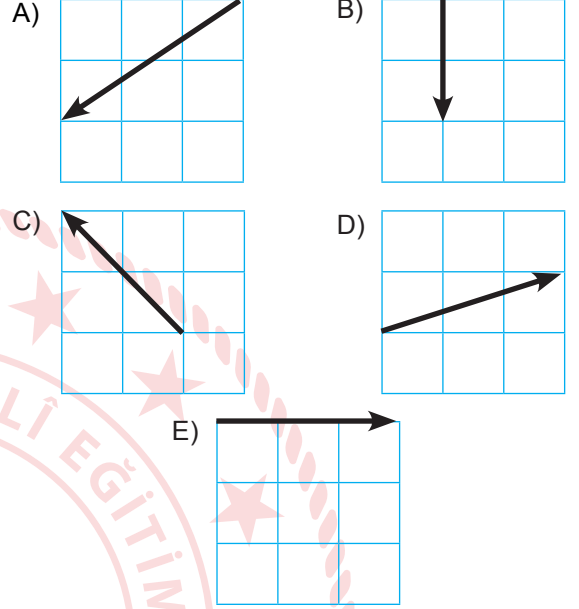
2. Hava sürtünmelerinin önemsiz olduğu ortamda yerden aynı hızla sırasıyla α , β ve Θ açıları ile sırayla eğik atılan K, L ve M cisimlerine ait hız-zaman grafikleri şekildedeki gibidir.



Buna göre, açılar arasındaki ilişki nasıldır?

- A) $\alpha < \beta < \Theta$ B) $\alpha < \beta = \Theta$
C) $\Theta < \alpha < \beta$ D) $\alpha < \Theta < \beta$
E) $\alpha = \Theta < \beta$

3. Yere paralel ve sabit büyüklükte bir hız ile uçmakta olan bir kartal, rüzgârsız havada limit hızla hareket eden yağmur damlalarını hangi şekilde görebilir?

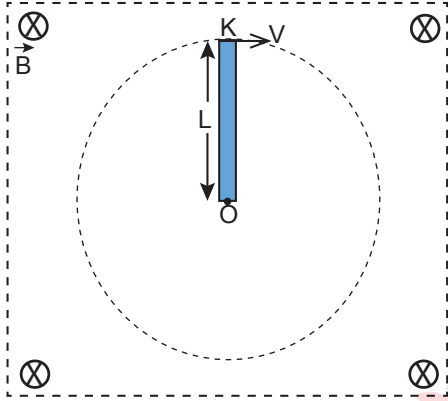


4. Michelson - Morley Deneyi, uzayın esir adı verilen bir maddeyle dolu olduğunu ve bağıl hızın etkisi sonucunda ışık hızının farklı hızlarda ölçülebileceğini ispatlamak için yapılmıştır.

Deneyde esirin varlığını gösterebilmek için temel olarak ışığın hangi özelliğinden faydalanılmıştır?

- A) Polarizasyon B) Yansıma C) Kırılma
D) Kırınım E) Girişim

5. Sayfa düzlemine dik, düzgün manyetik alan içinde bulunan L boyundaki iletken çubuk, O noktası etrafında şekildeki gibi sabit hızla döndürülüyor.



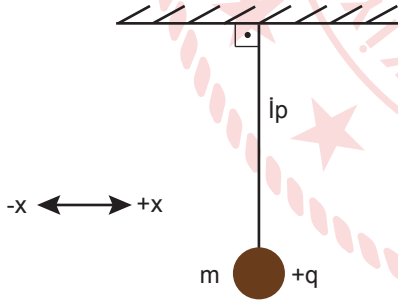
Buna göre OK arasında oluşan indüksiyon EMK'sı;

- I. yer çekim ivmesi,
- II. OK çubuğunun boyu,
- III. manyetik alanın büyüklüğü

niceliklerinin hangisinin artmasıyla artar?

- A) Yalnız I B) Yalnız II C) I ve II
D) II ve III E) I, II ve III

6. Esnemesiz ipin ucuna bağlı m kütleli +q yüklü parçacık şekildeki gibi dengededir.



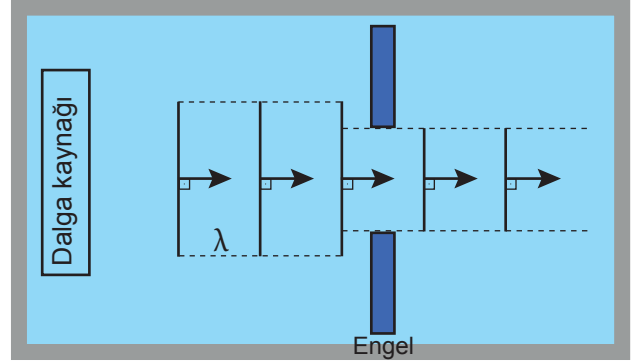
Buna göre;

- I. + x yönünde bir elektrik alan oluşturulursa,
- II. + x yönünde manyetik alan oluşturulursa,
- III. şekildeki deney dünya yerine ayda yapılırsa,
- IV. cismin kütlesi artırılırsa

işlemlerinden hangileri tek başına yapıldığında ip gerilmesi artar?

- A) Yalnız I B) Yalnız II C) I ve III
D) I ve IV E) I, III ve IV

7. Üstten görünümü verilen sabit derinlikli dalga leğeninde şekildeki gibi kırınım gözlenmiyor.



Kırınımın gözlemlenmesi için;

- I. iki engel arasındaki uzaklık artırılmalı,
- II. leğendeki su miktarı artırılmalı,
- III. dalga kaynağının titreşim frekansı azaltılmalı

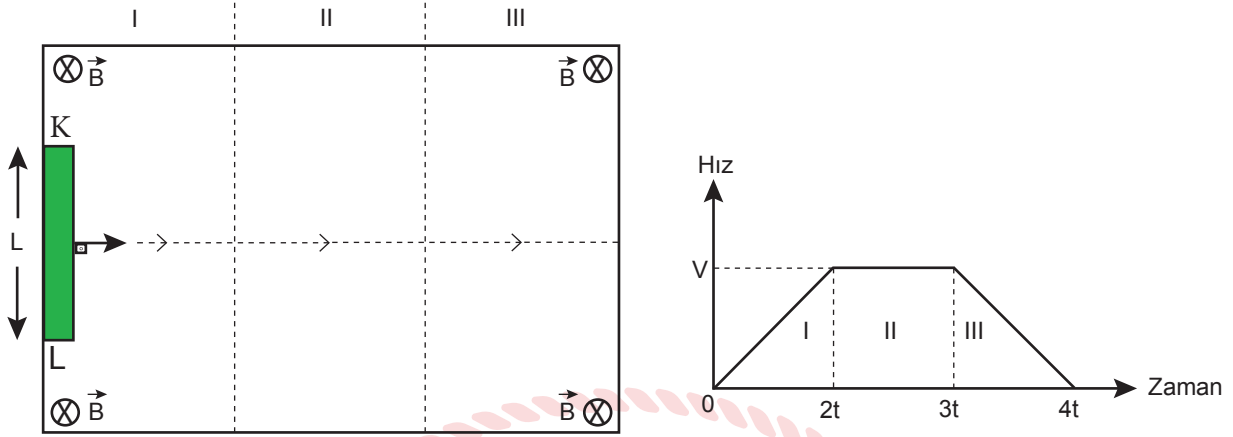
işlemlerinden hangileri tek başına yapılabilir?

- A) Yalnız I B) II ve III C) I ve III
D) II ve III E) I, II ve III

8. Elektromanyetik dalgalarla ilgili verilen ifadelerden hangisi yanlıştır?

- A) Yüklerin ivmeli hareketi sonucu oluşur.
- B) Polarize edilebilir.
- C) Hava ortamında radyo dalgalarının hızı gama ışınlarının hızından küçüktür.
- D) Yüksüzdürler.
- E) Boşlukta ışık hızıyla yayılırlar.

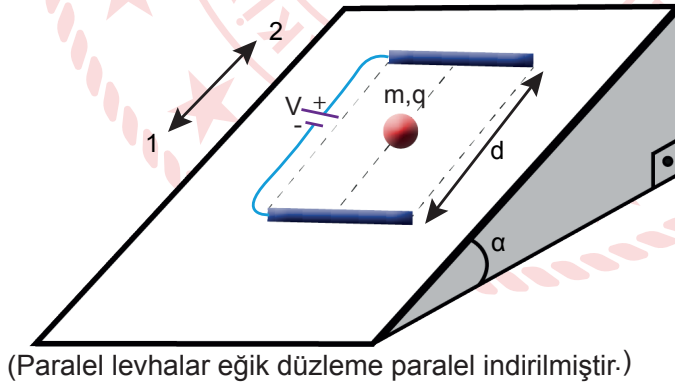
9. Düzgün \vec{B} manyetik alanı içinde L uzunluğundaki KL telinin I, II ve III numaralı bölgelerdeki hız - zaman grafiği şekildeki gibidir.



Buna göre I, II ve III numaralı bölgelerde KL telinde oluşan indüksiyon EMK'ları nasıl değişir?

- | I | II | III |
|-------------|----------|----------|
| A) Oluşmaz | Oluşmaz | Oluşmaz |
| B) Artar | Artar | Azalır |
| C) Artar | Değişmez | Azalır |
| D) Değişmez | Oluşmaz | Değişmez |
| E) Azalır | Azalır | Azalır |

10. Sürtünmesiz eğik düzlemde şekildeki gibi üreteç bağlı paralel levhalar arasında q yüklü, m kütleli cisim dengede kalmaktadır.



(Paralel levhalar eğik düzleme paralel indirilmiştir.)

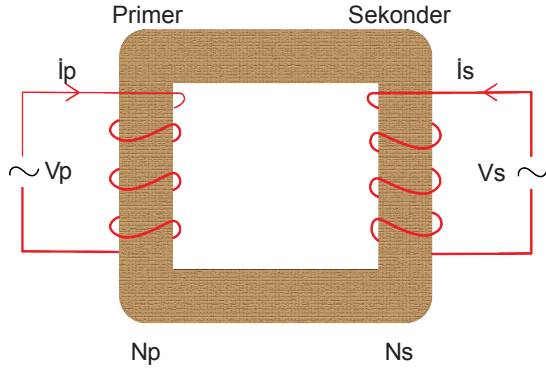
Buna göre,

- I. Eğik düzlemin açısı artarsa, cisim 1 yönünde hızlanır.
- II. Cismin kütlesi artırılırsa, cisim 2 yönünde hızlanır.
- III. Levhalar arasındaki uzaklık artırılırsa, cisim 1 yönünde hızlanır.
- IV. Cismin yükünün cinsi, dengede kalmasında etkili değildir.

yargılarından hangileri doğrudur?

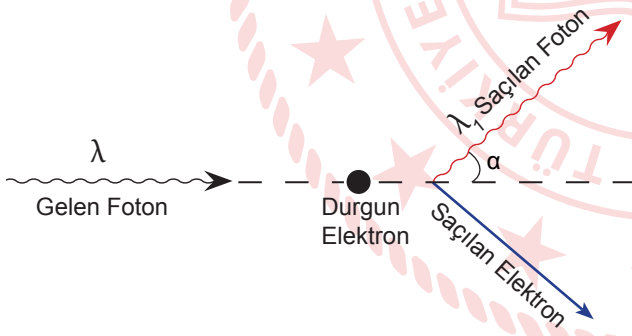
- A) Yalnız III B) I ve II C) I ve III D) II ve IV E) II, III ve IV

11. Transformatörler iki veya daha fazla devre arasındaki elektrik enerjisini elektromanyetik indüksiyon ile sağlayan sistemlerdir.



Şekildeki ideal bir transformatör ile ilgili verilen ifadelerden hangisi yanlıştır?

- A) Sekonder sarım sayısı artırılırsa çıkış gerilimi (V_s) artar.
B) Primerdeki sarım sayısı, sekonderdeki sarım sayısından küçük ise gerilimi alçaltan transformatördür.
C) Primer devrenin gücü sekonder devrenin gücüne eşittir.
D) Giriş gerilimi artırılırsa sekonder devrenin gücü artar.
E) Transformatörün primer devresine akü yada pil bağlanırsa transformatör çalışmaz.
12. Yüksek enerjili fotonun serbest haldeki elektrona çarpması sonucunda elektron ve foton şekildeki gibi saçılıyor.

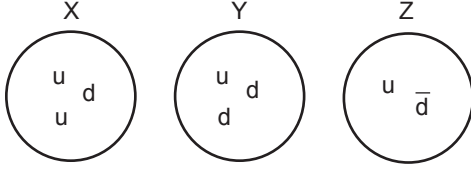


Bu saçılma olayında duran elektrona λ dalga boylu foton çarptığında, saçılan fotonun dalga boyu λ_1 oluyor. Gelen fotonun dalga boyu 2λ olduğunda, saçılan fotonun dalga boyu aynı açı altında λ_2 oluyor.

Buna göre, $\frac{\lambda_2}{\lambda_1}$ oranı için ne söylenebilir?

- A) 1'den küçüktür.
B) 1'dir.
C) 1'den büyük 2'den küçüktür.
D) 2'dir.
E) 2'den büyüktür.

13.



Görselde yapısı verilen modeller ile ilgili,

- I. Z parçacığının karşıt parçacığı vardır.
- II. X ve Y parçacıkları baryondur.
- III. X, Y ve Z parçacıkları hadronları oluşturur.

ifadelerinden hangileri doğrudur?

- A) Yalnız I
- B) Yalnız II
- C) I ve II
- D) II ve III
- E) I, II ve III

14. Elektronlar çekirdek çevresinde açısal momentumun tam katları olan kararlı yörüngelerde ışımaya yapmadan dolanırlar.

Bohr atom modeline göre, çekirdek etrafında dola-
nan elektronun açısal momentumu aşağıdakilerden
hangisine eşit olamaz? (h: planck sabiti)

- A) $\frac{h}{4\pi}$
- B) $\frac{h}{2\pi}$
- C) $\frac{h}{\pi}$
- D) $\frac{2h}{\pi}$
- E) $\frac{3h}{2\pi}$

15. $N_2(g) + 3H_2(g) \rightleftharpoons 2NH_3(g)$ tepkimesi $27^\circ C$ 'ta sabit hacimli bir kaptaki $0,02 M NH_3$, $0,1 M H_2$ ve $0,2 M N_2$ gazları ile dengededir.

Buna göre, $27^\circ C$ 'taki geri tepkimenin hız sabitinin sayısal değeri $0,4$ ise ileri tepkimenin hız sabitinin sayısal değeri kaçtır?

- A) 0,2
- B) 0,3
- C) 0,5
- D) 0,8
- E) 1

16.

$\begin{matrix} O \\ || \\ H - C - OH \end{matrix}$ bileşiği için verilen ifadelerden hangisi yanlıştır?

- A) Sistematik adı formik asittir.
- B) Amonyaklı gümüş nitrat çözeltisi ile tepkime verir.
- C) İndirgenildiğinde formaldehit bileşiğine dönüşür.
- D) Yandığında eşit mol sayısında CO_2 ve H_2O oluşur.
- E) Karınca salgısında ve ısırğan otunda bulunur.

17. Kuvvetli bir asit olan HNO_3 asidinin $1,26$ gramı ile hazırlanan 2 litre sulu çözeltisinin oda koşullarındaki pOH değeri kaçtır? (H: $1g/mol$, N: $14 g/mol$, O: $16 g/mol$)

- A) 2
- B) 5
- C) 7
- D) 12
- E) 13

18. $Ca_3(PO_4)_2$ tuzunun $25^\circ C$ 'teki çözünürlük çarpımı $108 \cdot 10^{-25}$ tir.

Buna göre, $25^\circ C$ 'ta hazırlanmış 400 litre doymuş çözeltide kaç gram $Ca_3(PO_4)_2$ tuzu çözünmüştür?

($Ca_3(PO_4)_2$: $310 g/mol$)

- A) 1,24
- B) 2,48
- C) 3,72
- D) 7,44
- E) 11,16

19. $2Al(k) + 3H_2SO_4(suda) \rightarrow Al_2(SO_4)_3(suda) + 3H_2(g)$ tepkimesine göre $0,5$ mol Al katısı ve $3 M$ $200 mL$ H_2SO_4 çözeltisi ile başlatılan tepkime kabına bir miktar daha Al katısı ekledikten sonra kabın sıcaklığı bir miktar artırılıyor.

Bu işlem sonucunda tepkime hızı, eşik enerjisi ve oluşan H_2 gazının miktarı nasıl değişir?

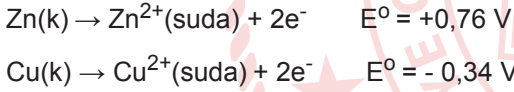
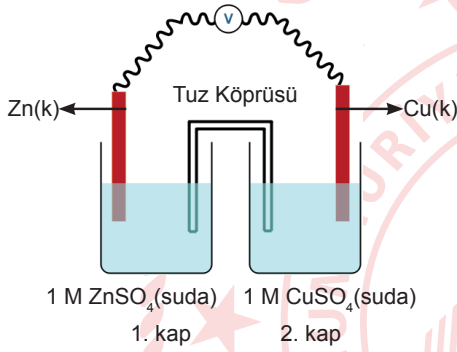
	Tepkime Hızı	Eşik Enerjisi	Oluşan H_2 Gazı
A)	Değişmez	Artar	Artar
B)	Artar	Değişmez	Artar
C)	Artar	Değişmez	Değişmez
D)	Değişmez	Değişmez	Değişmez
E)	Artar	Azalırlar	Artar

20. 0,1 M 200 mL AB_3 iyonik bileşiminin çözeltisine x mol AB_3 katısı eklenip tamamen çözünürse çözelti doymun hâle geliyor.

Buna göre, AB_3 bileşiminin $K_{çç}$ bağıntısı aşağıdaki-lerden hangisidir?

- A) $(0,1 + 5x)^4$
 B) $(0,1 + 5x) \cdot (0,3 + 15x)^3$
 C) $(0,02 + x)^4$
 D) $(0,02 + x) \cdot (0,02 + 5x)^3$
 E) $(0,1 + 5x)^4$

21. Şekilde oda sıcaklığında bir elektrokimyasal pil düzeni gösterilmiştir.



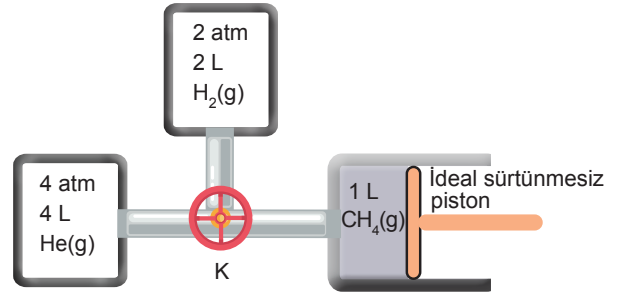
Buna göre, aşağıdaki ifadelerden hangisi yanlıştır?

- A) Pilin başlangıç potansiyeli 0,42 V'tur.
 B) Elektronların akış yönü 1. kaptan 2. kaba doğrudur.
 C) Kabin sıcaklığı 50°C 'a çıkarılırsa pil gerilimi artar.
 D) 1. kaba Na_2S katısı eklenip çözünürse pil gerilimi artar. (ZnS katısı suda çözünmez)
 E) 2. kaptaki elektrodun kütlesi zamanla artar.
22. I. $\text{CH}_4(\text{g}) + 2\text{O}_2(\text{g}) \rightarrow \text{CO}_2(\text{g}) + 2\text{H}_2\text{O}(\text{g})$
 II. $\text{NaOH}(\text{suda}) + \text{HCl}(\text{suda}) \rightarrow \text{NaCl}(\text{suda}) + \text{H}_2\text{O}(\text{s})$
 III. $\text{CaCO}_3(\text{k}) \rightarrow \text{CaO}(\text{k}) + \text{CO}_2(\text{g})$
 IV. $\text{O}_2(\text{g}) \rightarrow \text{O}(\text{g}) + \text{O}(\text{g})$
 V. $\text{H}(\text{g}) + \text{H}(\text{g}) \rightarrow \text{H}_2(\text{g})$

Verilen tepkimelerden hangileri ekzotermiktir?

- A) I ve II B) I ve III C) III ve IV
 D) I, II ve V E) II, III ve IV

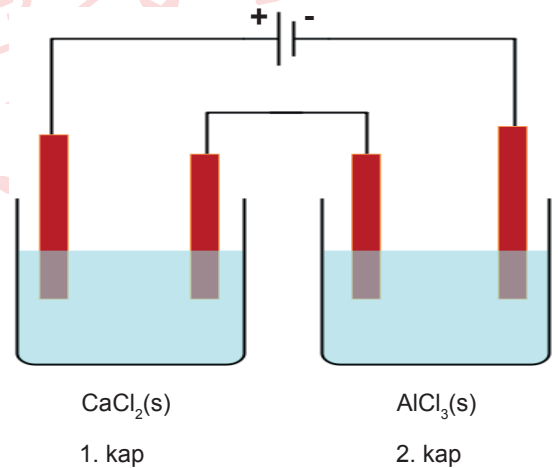
- 23.



0°C 'ta deniz seviyesinde bulunan kaplar arasındaki K vanası açıldığında dengeye gelen sistemin son basıncı kaç atm olur?

- A) 1 B) 1,2 C) 2 D) 2,4 E) 3

24. Aşağıda verilen seri bağlı elektroliz devresinde 1. kaptaki erimiş CaCl_2 , 2. kaptaki erimiş AlCl_3 bulunmaktadır.



1. kabın katodunda 4 g katı toplandığına göre NK'da 1. ve 2. kabın anotlarında toplam kaç L Cl_2 gazı toplanır? (Ca:40 g/mol)

- A) 1,12 B) 2,24 C) 4,48 D) 22,4 E) 44,8

25. Bir karbon atomuna 1 tane metil, 1 tane etil, 1 tane vinil ve 1 tane izopropil bağlanmasıyla oluşan bileşik hakkında Ahmet, Berke ve Ataberk şu bilgileri veriyorlar:

Berke : Bu bileşik doymamış hidrokarbondur.

Ahmet : 3 - Etil - 3,4 - dimetil - 1 - penten olarak adlandırılır.

Ataberk: Cis ve trans izomeri gösterir.

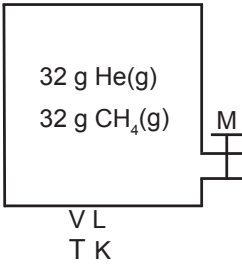
Buna göre, hangi öğrencilerin verdikleri bilgiler doğrudur?

- A) Ahmet B) Berke C) Ataberk
D) Ahmet - Ataberk E) Ahmet - Berke

26. $n = 3$ ve $m_s = -\frac{1}{2}$ değerine sahip en fazla kaç elektron vardır?

- A) 2 B) 4 C) 8 D) 9 E) 16

27.



1 mol CH_4 gazının 2t dakikada boşalttığı şartlarda verilen kaptaki 4 mol madde kalması için M musluğunun kaç t dakika açık kalması gerekir?

(He:4 g/mol, CH_4 :16 g/mol)

- A) 1 B) 2 C) 3 D) 4 E) 5

28. n baş kuantum sayısı olmak şartıyla nd orbitali d orbitaleri arasında enerjisi en düşük olanıdır.

+2 yüklü iyonunun elektron dizilimi $(n+1)s^1 nd^{10}$ şeklinde biten X atomunun periyodik sistemdeki yeri IUPAC'a göre aşağıdakilerden hangisidir?

- A) 3. periyot 11. grup
B) 4. periyot 13. grup
C) 5. periyot 10. grup
D) 4. periyot 3B grubu
E) 3. periyot 5B grubu

29.

	Asit		
Baz	HCl		HF
KOH	I		II
NH_3	III		IV

Tabloda verilen asit ve bazların sulu çözeltilerinden oluşan tuzlarla ilgili aşağıdaki ifadelerden hangisi yanlıştır?

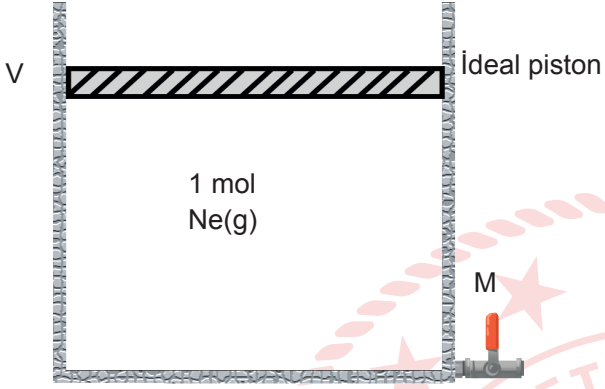
- A) I numaralı bölmede oluşan tuz KCl olup nötr tuzdur.
B) III numaralı bölmede oluşan tuzun anyonu hidroliz olur.
C) II numaralı bölmede oluşan tuzun sulu çözeltisinin pH değeri 7'den büyüktür.
D) 1 M 100 mL HCl sulu çözeltisi ile 2 M 100 mL NH_3 sulu çözeltisi karıştırılırsa bazik tampon çözelti elde edilir.
E) IV numaralı bölmede oluşan tuzun sulu çözeltisinin asit mi baz mı olduğunu belirlemek için K_a ve K_b değerlerinin bilinmesi gerekir.

30. $N_2(g) + 3H_2(g) \rightarrow 2NH_3(g)$ tepkimesinde $N_2(g)$ gazının harcanma hızı 4 atm/dk'dır.

Buna göre, NH_3 gazının oluşma hızı kaç atm/s'dir?

- A) 8 B) $\frac{2}{30}$ C) $\frac{2}{15}$ D) $\frac{2}{8}$ E) $\frac{1}{5}$

31.



Yukarıdaki kaba aynı koşullarda 2 mol Ne gazı ilave edilirse,

- I. Ne gazının $P \times V$ değeri azalır.
II. Kabin hacmi $3V$ olur.
III. Ne gazının yoğunluğu üç katına çıkar.

İfadelerinden hangileri doğrudur?

- A) Yalnız I B) Yalnız II C) I ve II
D) I ve III E) II ve III

32. Yoğunluğu 2,8 g/mL olan 4 molarlık KOH çözeltisinin kütlece yüzde derişimi kaçtır? (KOH: 56 g/mol)

- A) 8 B) 12 C) 20 D) 24 E) 30

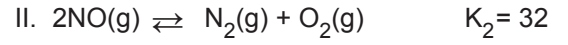
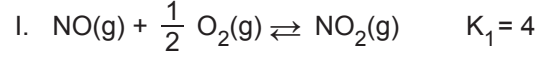
33. XY_3 bileşğinin molar oluşum ısı -46 kJ/mol'dür.

$X_2(g) + 3Y_2(g) \rightarrow 2XY_3(g)$ denklemine göre 2,8 gram X_2 elementinin yeteri kadar Y_2 ile tam verimli tepkimesinden 9,2 kJ ısı açığa çıkıyor.

Buna göre, X'in atom kütlesi kaçtır?

- A) 7 B) 14 C) 16 D) 20 E) 24

34. Sabit sıcaklıkta 1 litrelik kaptaki tepkimelerin denge sabitleri verilmiştir.



Aynı sıcaklıkta gerçekleşen

$2NO_2(g) \rightleftharpoons N_2(g) + 2O_2(g)$ tepkimesinin denge sabitinin sayısal değeri aşağıdakilerden hangisidir?

- A) 2 B) 4 C) 6 D) 8 E) 10

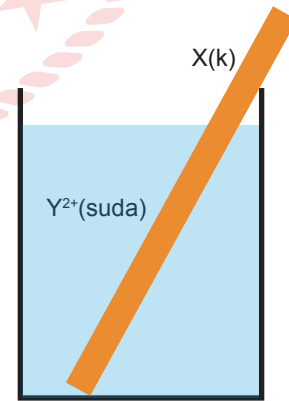
35. $25^\circ C$ sıcaklıkta $pH - pOH = 8$ olan sulu çözeltiyle ilgili,

- I. $[H^+] > 10^{-7} M$ 'dir.
II. Baziktir.
III. $n_{H^+} > n_{OH^-}$ 'dir.

İfadelerinden hangileri yanlıştır?

- A) Yalnız I B) Yalnız II C) I ve II
D) I ve III E) II ve III

36. Şekildeki kaptaki X metalinin kütlesi 3,6 gram azalırken Y^{2+} iyonunundan 0,2 mol indirgeniyor.



Buna göre, X metalinin tepkimeye aldığı değerlik kaçtır? (X:27 g/mol)

- A) +2 B) +3 C) +4 D) +5 E) +6

37. $\text{CH}_3-\text{C} \equiv \text{C}-\text{CH}_2-\text{CH}_3$ bileşiğiyle ilgili,

- I. 2 - Metil - 1,4 - heptadien bileşiği ile yapı izomeridir.
- II. 2 - Pentin olarak adlandırılır.
- III. Yapısındaki sp^3 hibriti yapmış karbon atomu sayısı ile sp hibriti yapmış karbon atomu sayısı eşittir.

ifadelerinden hangileri doğrudur?

- A) Yalnız I B) Yalnız II C) I ve II
D) II ve III E) I, II ve III

38. Melez DNA'lar içeren bakteriler ^{14}N 'lü besi ortamına bırakılarak iki kez çoğaltılması sağlanıyor.

Buna göre,

- I. Ağır DNA'ların melez DNA'lara oranı 1/2'dir.
- II. Çoğalma sonucunda 1 tane melez, 3 tane normal DNA oluşur.
- III. Çoğalma sonucu oluşan her DNA'da mutlaka ^{14}N içeren iplikler bulunur.

ifadelerinden hangileri doğrudur?

- A) Yalnız I B) I ve II C) I ve III
D) II ve III E) I, II ve III

39. Bir bitkinin bütün canlı hücrelerinde;

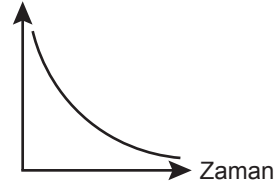
- I. fotosentez yapma,
- II. protein sentezi,
- III. mitoz bölünme

olaylarından hangileri gerçekleşir?

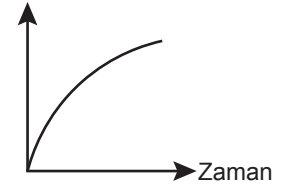
- A) Yalnız I B) Yalnız II C) I ve II
D) II ve III E) I, II ve III

40. Fotosentezin ışığa bağımlı evresi ile ilgili olarak aşağıdaki grafiklerden hangisi çizilemez?

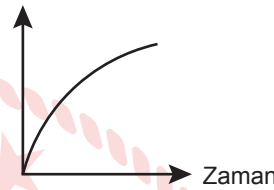
A) H_2O Miktarı



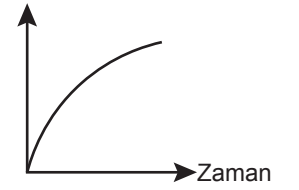
B) CO_2 Miktarı



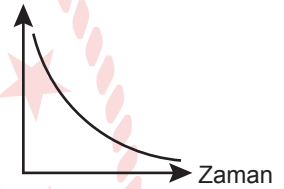
C) ATP Miktarı



D) NADPH Miktarı



E) ADP Miktarı



41. Oksijenli solunum yapan bir ökaryot hücrede;

- I. kloroplast,
- II. mitokondri,
- III. klorofil

yapılarından hangileri bulunmak zorundadır?

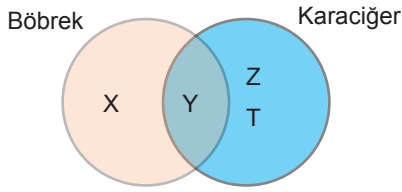
- A) Yalnız I B) Yalnız II C) Yalnız III
D) I ve II E) I ve III

42. Kalbin kasılıp gevşemesi sırasında kanın atardamar duvarına yaptığı basınca kan basıncı denir.

Aşağıdaki hormonlardan hangisi kan basıncını artırmada görev yapmaz?

- A) Tiroksin B) ADH C) Aldosteron
D) Glukagon E) Adrenalin

43. Böbrek ve karaciğere ait bazı özellikler verilmiştir.



Buna göre,

- I. X; alyuvarların üretilmesini uyaran eritropoietin hormonunun salgılanmasıdır.
- II. Y; açlık durumunda gliserol ve amino asitin glikoza dönüştürülmesidir.
- III. Z; amonyağın üreye dönüştürülmesidir.
- IV. T; kan basıncının düzenlemesidir.

Yorumlarından hangileri doğrudur?

- A) Yalnız I B) II ve III C) III ve IV
D) I, II ve III E) II, III ve IV

44. Uyarıların alınması ve merkezî sinir sistemine iletilerek yorumlanması sırasında;

- I. duyu sinirlerinden geçen impuls sayısı,
- II. uyarı iletiminde sinir hücrelerinde oluşan değişiklik,
- III. reseptörleri uyaranların çeşiti,
- IV. impulsun iletimi sırasında nörondaki aksiyon potansiyelinin büyüklüğü

İfadelerinden hangileri insan duyu sistemlerinde farklılık gösterir?

- A) Yalnız I B) I ve II C) I ve III
D) II ve IV E) II, III ve IV

45. Dolaşım sisteminin özellikleri ile ilgili aşağıdaki ifadelerden hangisi yanlıştır?

- A) Yemekten sonra glikozun en fazla olduğu damar, kapı toplardamarıdır.
- B) Kan akciğer kılcalından geçerken kanın pH değeri yükselir.
- C) Karaciğere verilecek işaretli glikoz molekülünün, baştaki kılcallara ulaşıncaya kadar kalbi besleyen kılcal damarlardan geçmek zorundadır.
- D) Böbrek kılcallarından geçen kanın oksijen oranı azalır.
- E) Üst ana toplardamar büyük kan dolaşımına aittir.

46. Özgül olmayan bağışıklık, kişinin doğal yapısı ile mikroorganizmaların vücuda girmesini ve üremesini önler. Savunmanın ilk iki hattını oluşturur.

Aşağıdakilerden hangisi özgül olmayan bağışıklık değildir?

- A) Mide asiti ve enzimleri
- B) Doğal katil hücreler
- C) İnterferon
- D) Yangısal tepki
- E) B lenfositler

47. Sindirim sistemine ait organların görev ve özellikleri ile ilgili aşağıdaki ifadelerden hangisi yanlıştır?

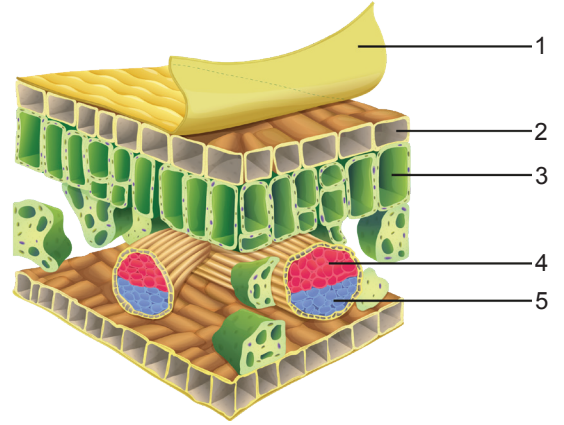
- A) Safra sıvısı bağırsağın pH değerini bikarbonat iyonları ile birlikte dengeler.
- B) Yemek borusunun ilk kısmı çizgili son kısmı düz kas yapılıdır.
- C) Karaciğer hücreleri yağ asidini glikoza dönüştürür.
- D) Mide öz suyunda mukus, iyonlar, HCl ve pepsin enzimi bulunur.
- E) Kalın bağırsakta su, mineral, B ve K vitaminleri emilir.

48. Hızla artan dünya nüfusunun gelecekte besin bulma sıkıntısı yaşamaması için tarım ve hayvancılığa daha çok önem verilmesi gerekmektedir. Tarım arazilerinin ve doğal yaşam alanlarının yok edilmesi, endüstriyel faaliyetlerin artması tarım ve hayvancılık uygulamalarını zora sokmaktadır.

Aşağıdakilerden hangisi bu durumun önüne geçilmesi için yapılan çalışmalardan biridir?

- A) Tarımda daha fazla pestisit kullanılması
- B) Yabancı ve rakip bitkilerin çoğalmasının sağlanması
- C) Herbisitlere dirençli kültür bitkileri elde edilmesi
- D) Zararlı bitkiler için daha fazla herbisit kullanılması
- E) Pestisitlerin hava, su ve toprağa karışmasının sağlanması

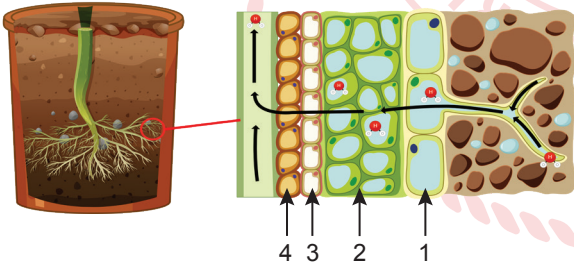
50. Çiçekli bitkilere ait yaprağın şekli verilmiştir.



Buna göre, 1, 2, 3, 4 ve 5 numaralı yapılar ile ilgili aşağıdaki ifadelerden hangisi yanlıştır?

- A) 1'in yapısı nemli ortam bitkilerinde kalındır.
- B) 2 numaralı yapı canlı hücrelerden oluşur.
- C) 3'te bulunan hücreler fotosentez yapar.
- D) 4 ile topraktan alınan su taşınır.
- E) 5; fotosentez ürünleri taşır.

49. Bitki kök sistemine ait görsel verilmiştir.



Bitki kök sisteminde numaralanmış yapılar sırasıyla aşağıdakilerden hangisinde doğru verilmiştir?

- | 1 | 2 | 3 | 4 |
|--------------|------------|------------|-----------|
| A) Korteks | Endodermis | Epidermis | Periskl |
| B) Epidermis | Korteks | Endodermis | Periskl |
| C) Epidermis | Periskl | Endodermis | Korteks |
| D) Periskl | Korteks | Endodermis | Epidermis |
| E) Korteks | Endodermis | Periskl | Epidermis |

**TEST BİTTİ
CEVAPLARI KONTROL EDİNİZ.**

AYT-3 CEVAP ANAHTARI

TÜRK DİLİ VE EDEBİYATI - SOSYAL BİLİMLER-1 TESTİ

1. C	2. D	3. C	4. E	5. A	6. C	7. D	8. D	9. C	10. E
11. E	12. D	13. D	14. B	15. E	16. C	17. C	18. A	19. C	20. C
21. B	22. B	23. B	24. C	25. C	26. D	27. E	28. C	29. B	30. E
31. D	32. D	33. B	34. B	35. D	36. B	37. B	38. D	39. C	40. A
41. E	42. E	43. B							



SOSYAL BİLİMLER-2 TESTİ

1. D	2. C	3. A	4. C	5. C	6. A	7. D	8. C	9. B	10. C
11. A	12. C	13. E	14. D	15. D	16. B	17. D	18. D	19. E	20. A
21. D	22. B	23. D	24. C	25. A	26. D	27. E	28. B	29. D	30. B
31. D	32. E	33. D	34. A	35. D	36. C	37. C	38. A	39. A	40. E
41. D	42. D	43. E	44. D	45. D	46. B	47. B	48. E	49. A	50. B
51. B	52. E	53. D	54. A						

MATEMATİK TESTİ

1. A	2. D	3. B	4. C	5. E	6. C	7. D	8. A	9. C	10. C
11. B	12. A	13. D	14. C	15. E	16. D	17. E	18. D	19. C	20. D
21. D	22. C	23. B	24. D	25. C	26. D	27. B	28. B	29. C	30. B
31. C	32. A	33. E	34. C	35. E	36. A	37. D	38. D	39. D	40. D
41. A	42. C	43. D	44. C						

**FEN BİLİMLERİ TESTİ**

1. C	2. A	3. A	4. E	5. D	6. D	7. D	8. C	9. C	10. C
11. B	12. D	13. E	14. A	15. D	16. A	17. D	18. A	19. C	20. B
21. A	22. D	23. A	24. C	25. E	26. D	27. D	28. B	29. B	30. C
31. B	32. A	33. B	34. A	35. D	36. B	37. B	38. D	39. B	40. B
41. B	42. D	43. D	44. C	45. C	46. E	47. C	48. C	49. B	50. A